

PISA 2012

Código de centro: 36006729

Centro: IES Valle-Inclán (Pontevedra)

Galicia

INFORME DE CENTRO



SECRETARÍA DE ESTADO DE EDUCACIÓN, FORMACIÓN PROFESIONAL Y UNIVERSIDADES
DIRECCIÓN GENERAL DE EVALUACIÓN Y COOPERACIÓN TERRITORIAL



www.mecd.gob.es/inee

Más información...



En la web <http://www.mecd.gob.es/inee/portada.html> se puede encontrar una guía para interpretar este informe.

Además puede descargarse el Informe español PISA 2012 (http://www.mecd.gob.es/inee/Ultimos_informes/PISA-2012.html), junto con otros recursos y materiales de interés:

- Ítems liberados de PISA (<http://recursostic.educacion.es/inee/pisa/>) y de otras pruebas de evaluación
- Boletines de educación
- Bases de datos
- Otros informes de evaluaciones

GOBIERNO
DE ESPAÑAMINISTERIO
DE EDUCACIÓN, CULTURA
Y DEPORTE

Resultados del Estudio Internacional PISA 2012

Centro: IES Valle-Inclán (Pontevedra)

Comunidad Autónoma: Galicia

Características del estudio PISA

El Programa para la Evaluación Internacional de los Estudiantes (PISA) examina en qué medida los estudiantes de 15 años, que están cerca de finalizar la etapa de educación obligatoria, han adquirido algunos de los conocimientos y destrezas esenciales para su plena participación en la sociedad actual, particularmente en matemáticas, lectura y ciencias.

El estudio se realiza cada tres años desde 2000. En la edición de 2012, la encuesta PISA se centra en matemáticas, con lectura, ciencias y resolución de problemas⁹⁴ como áreas secundarias de evaluación. Por primera vez, PISA ha incluido en 2012 una evaluación de conocimientos financieros⁹⁵, opcional para países y regiones.

Participación de España

España ha participado, desde su primera edición en 2000, en todos los ciclos. Para la realización de PISA se evalúa a una muestra representativa de alumnos de cada país. El tamaño de la muestra permite realizar inferencias de los resultados del país en su totalidad pero no por regiones. En 2012 diversas comunidades autónomas han ampliado su muestra regional para poder recabar datos que sean comparables a nivel internacional. Estas comunidades han sido las siguientes: Andalucía, Aragón, Principado de Asturias, Illes Balears, Cantabria, Castilla y León, Cataluña, Extremadura, Galicia, La Rioja, Comunidad de Madrid, Región de Murcia, Comunidad Foral de Navarra y País Vasco⁹⁶.

La encuesta PISA no está diseñada para evaluar centros educativos. Sin embargo, el INEE considera importante que los centros participantes reciban información de los resultados obtenidos por su centro y puedan utilizarlos para la mejora de sus prácticas educativas.

Este informe presenta un extracto de los resultados de su centro educativo, de su comunidad autónoma, de España y de la OCDE en PISA 2012. El informe incluye:

- Descripción de la composición de la muestra de su centro.
- Resultados globales y niveles de rendimiento en matemáticas, lectura y ciencias.
- Relación entre los resultados obtenidos en matemáticas y distintos factores asociados a contextos sociales, económicos y culturales.

⁹⁴ El informe de los resultados de *Resolución de problemas* se publicará en marzo de 2014.

⁹⁵ El informe de los resultados de *Competencia financiera* se publicará en julio de 2014.

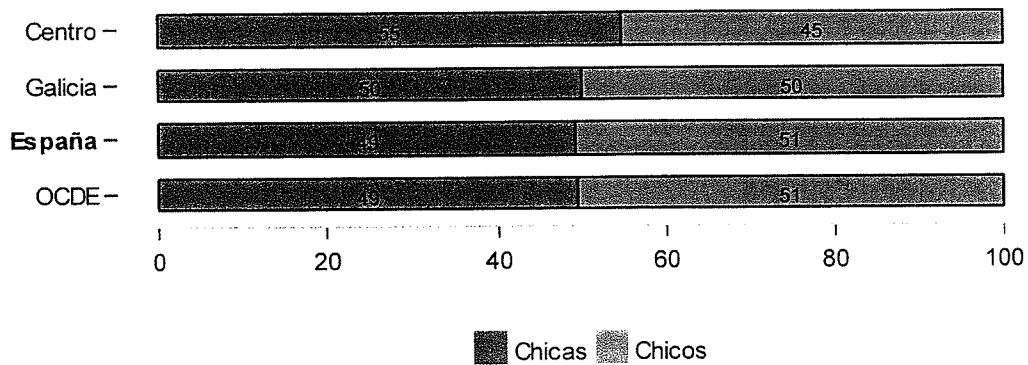
⁹⁶ Los errores de las estimaciones de las comunidades autónomas que no han ampliado el tamaño de su muestra están subestimados en este informe. Los resultados de estas comunidades deben interpretarse como promedio de los obtenidos por los alumnos evaluados en ellas.

Descripción de la composición de la muestra del centro

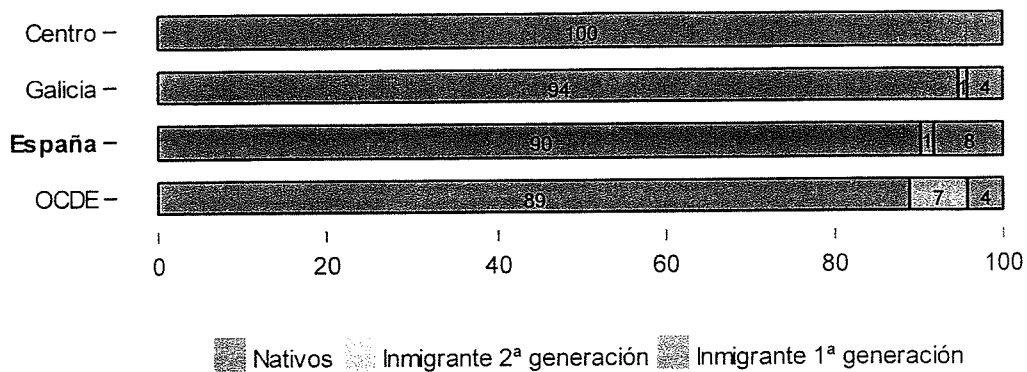
En este apartado se muestra el número de alumnos participantes en PISA 2012 y su distribución en porcentajes en el centro, CC.AA., España y OCDE según algunas variables socio-demográficas: sexo, inmigración, repetición de curso, faltas de asistencia y puntualidad.

Número de alumnos evaluados			
Centro	Comunidad Autónoma	España	OCDE
33	1542	25313	295416

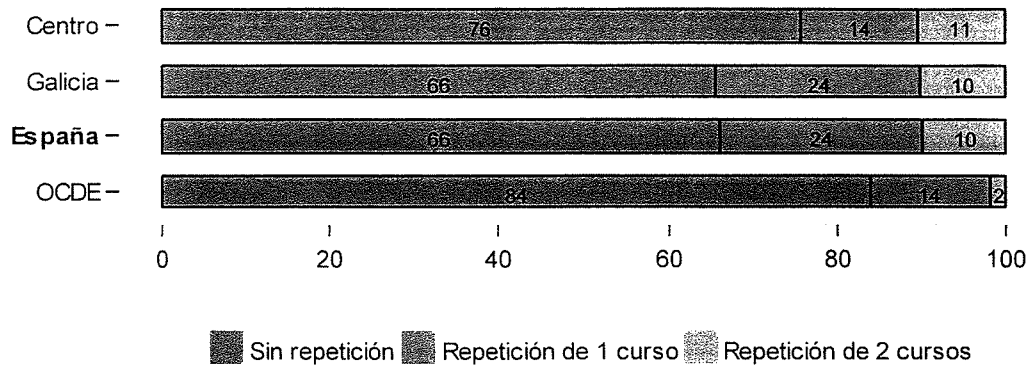
Distribución del alumnado según sexo - Porcentajes



Distribución del alumnado nativo e inmigrante - Porcentajes

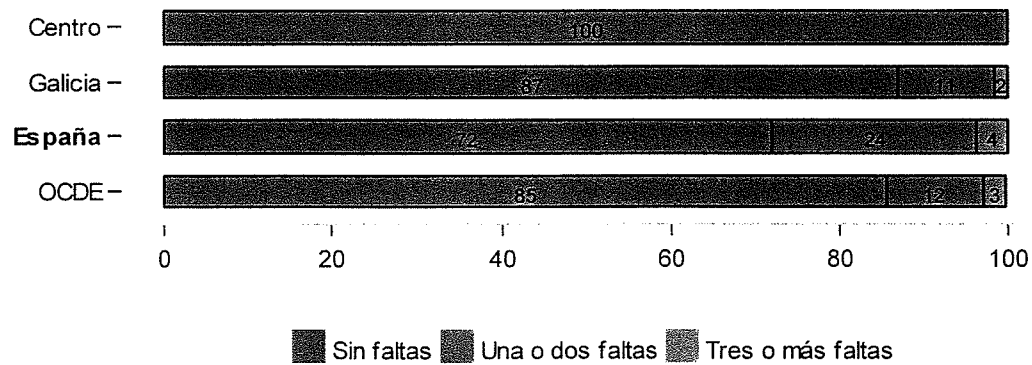


Distribución del alumnado en función de la repetición de curso - Porcentajes



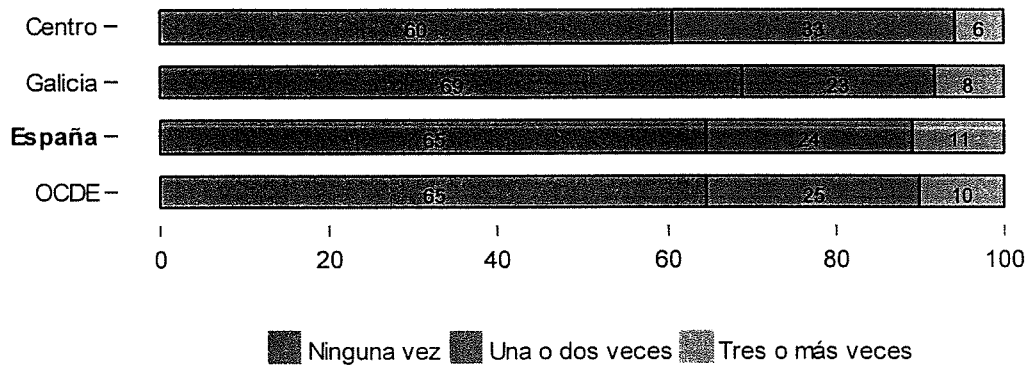
Distribución del alumnado según faltas de asistencia

Los datos se refieren al porcentaje de alumnos que declaran haber faltado a clase días completos, sin justificar, en las dos semanas previas a la realización de la prueba.



Distribución del alumnado según puntualidad - Porcentajes

Los datos se refieren al porcentaje de alumnos que declaran haber llegado tarde a clase, sin justificar, en las dos semanas previas a la realización de la prueba.

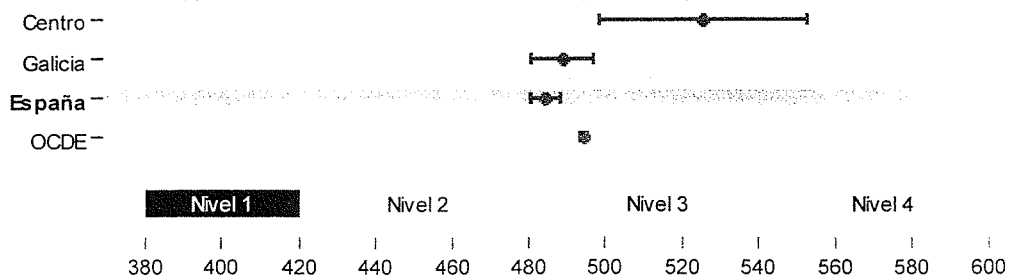


Resultados en matemáticas

Los resultados de matemáticas se presentan con mayor detalle que los de las otras dos competencias, dado que en esta edición el estudio PISA se centró en la competencia matemática.

Puntuación media con intervalo de confianza al 95%

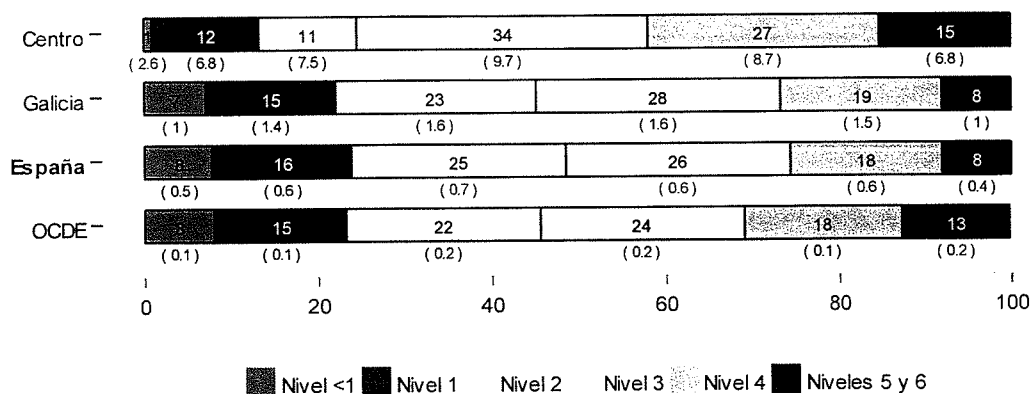
Además de la puntuación media, se proporciona un intervalo representado por un segmento. Cualquier valor dentro de este puede considerarse un posible estimador de la puntuación media, con un 95% de confianza. Por tanto, si dos intervalos tienen intersección común se puede afirmar que no existen diferencias significativas entre los resultados.



Distribución por niveles (agrupando niveles 5 y 6)-Porcentajes

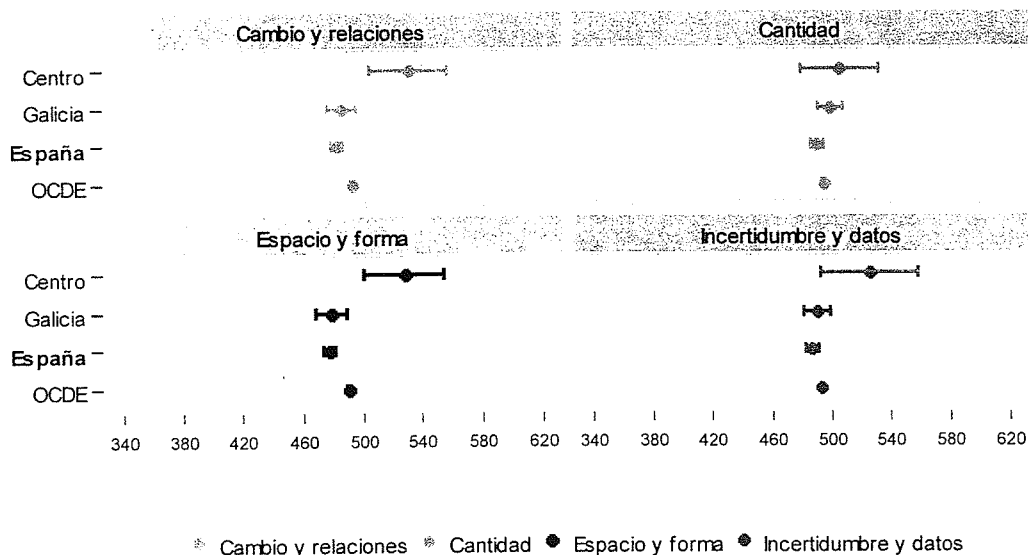
Se definen seis niveles de competencia matemática más un séptimo que agrupa alumnado que no alcanza el nivel 1. Estos niveles describen el grado de dificultad que presenta el dominio de las actividades a las que se enfrentan los estudiantes. Para una descripción más detallada de las tareas asociadas a cada nivel puede consultarse el capítulo 2 del informe nacional.

En el gráfico se muestra el porcentaje de alumnos en cada uno de los niveles, junto con su error entre paréntesis. Para mayor claridad se han agrupado los niveles más altos, 5 y 6.



Puntuaciones medias por sub-áreas con intervalo de confianza al 95%

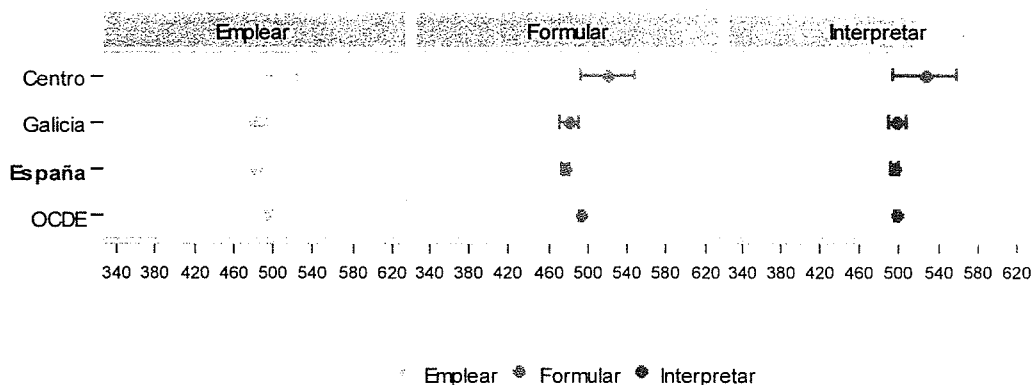
El marco del estudio PISA 2012 establece cuatro sub-áreas de contenido matemático. La información que ofrecen estos resultados permite evaluar el rendimiento en cada una de ellas y analizar en cuáles existe mayor margen de mejora.



Puntuaciones medias por procesos con intervalo de confianza al 95%

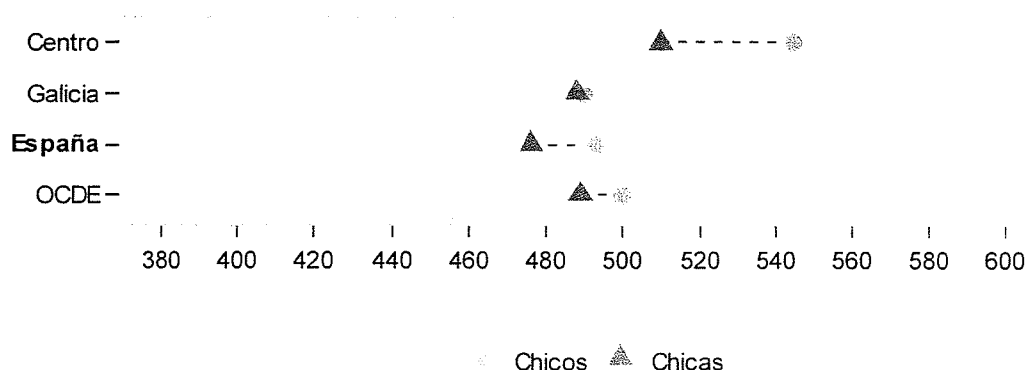
Se han evaluado tres escalas descriptivas de la competencia matemática basadas en los siguientes procesos matemáticos:

- a) **Emplear:** empleo de conceptos, datos, procedimientos y razonamientos matemáticos.
- b) **Formular:** formulación matemática de situaciones concretas.
- c) **Interpretar:** interpretación, aplicación y valoración de los resultados matemáticos.



Resultados de chicos y chicas

En general, la puntuación media de los chicos en competencia matemática es significativamente superior a la de las chicas en España, en la OCDE y en las comunidades autónomas que ampliaron muestra, si bien a nivel de centro no se observa diferencia significativa debido a los errores en la estimación.



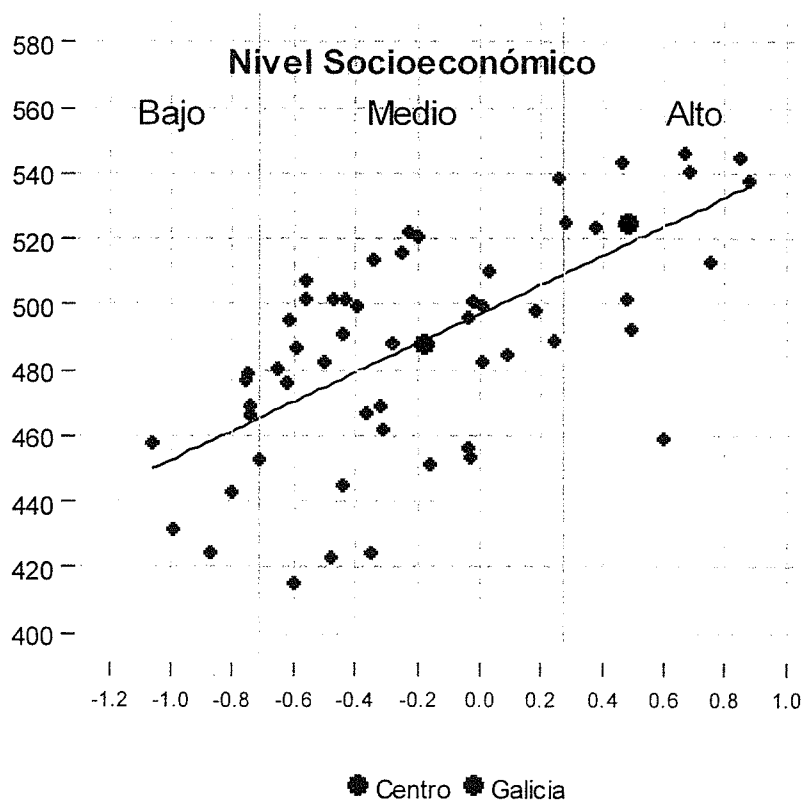
Resultados de los centros frente a su nivel socioeconómico

El nivel socioeconómico y cultural de los alumnos se ha calculado a partir de sus respuestas sobre el nivel educativo y profesional de los padres y la disposición de material educativo en casa. El valor de referencia corresponde a la media de la OCDE, que es cero por construcción.

La división del índice en tres categorías, Bajo, Medio y Alto se ha realizado con los niveles de los alumnos de la comunidad autónoma de forma que un tercio de los alumnos se sitúa en cada categoría. El índice de cada centro corresponde al valor medio de sus alumnos.

El gráfico muestra los resultados obtenidos por los centros en función del nivel socioeconómico medio de sus alumnos. Cada punto representa un centro de su comunidad autónoma participante en PISA 2012. También se ha representado el valor medio de la propia comunidad.

Si su centro se encuentra por encima de la recta roja, el rendimiento de sus alumnos es superior a lo esperado para su nivel socio-económico, aunque para esta valoración debe tenerse en cuenta el error cometido en la estimación. Los centros en la banda presentan un rendimiento dentro de los límites esperados para su nivel socio-económico.

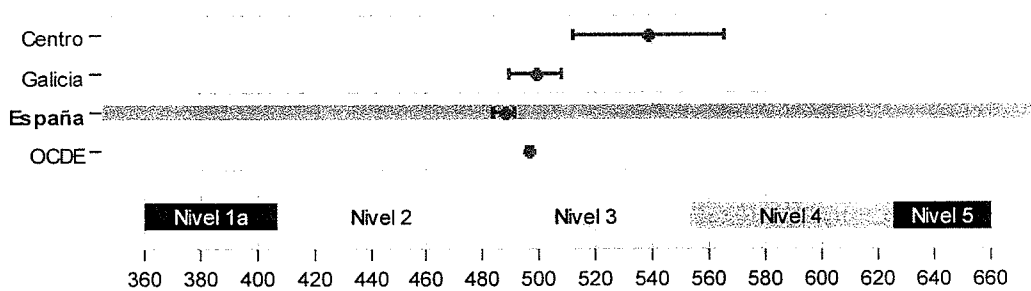


Resultados en lectura

En el área de lectura se evalúan las competencias adquiridas por los alumnos para procesar información escrita en distintas situaciones.

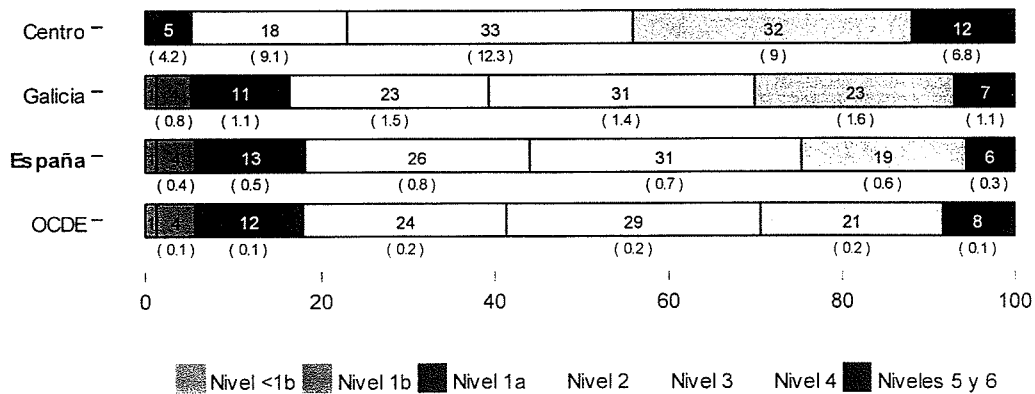
Puntuación media con intervalo de confianza al 95%

Las puntuaciones medias estimadas se presentan con un intervalo de confianza. Cualquier valor dentro del intervalo puede considerarse un estimador de la puntuación media con un 95% de confianza.



Distribución por niveles (agrupando niveles 5 y 6)-Porcentajes

En lectura se definen 8 niveles de competencia, ya que el nivel 1 se ha dividido en 2 niveles: 1b y 1a. Los niveles describen la dificultad progresiva en las actividades propuestas. Para más información véase el capítulo 2 del informe nacional.

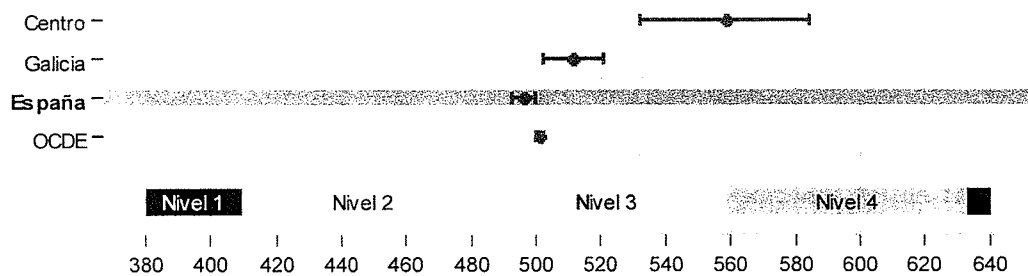


Resultados en ciencias

En el área de ciencias se evalúa el grado con el que el estudiante entiende las características distintivas de la ciencia como forma de conocimiento e investigación, su conocimiento acerca de la influencia de la ciencia y la tecnología en su entorno y su interés por los temas científicos.

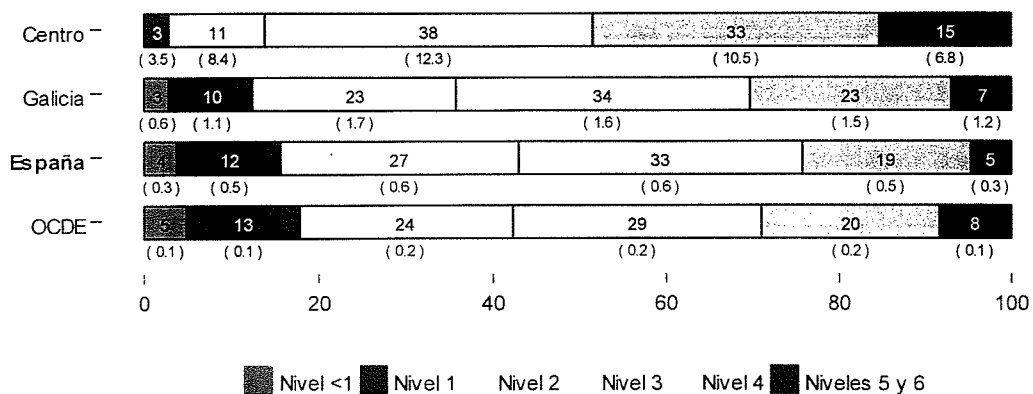
Puntuación media con intervalo de confianza al 95%

Las puntuaciones medias estimadas se presentan con un intervalo de confianza. Cualquier valor dentro del intervalo puede considerarse un estimador de la puntuación media con un 95% de confianza.



Distribución por niveles (agrupando niveles 5 y 6)-Porcentajes

En ciencias se definen seis niveles de competencia más un séptimo que incluye los que no han alcanzado el nivel 1. Los niveles describen la dificultad progresiva en las actividades propuestas. Para más información véase el capítulo 2 del informe nacional.



Actitudes de los alumnos hacia el centro educativo

El centro educativo se convierte en la adolescencia en el principal medio de socialización y convivencia con iguales. Para que el estudiante pueda progresar es fundamental que se sienta integrado dentro de su grupo social.

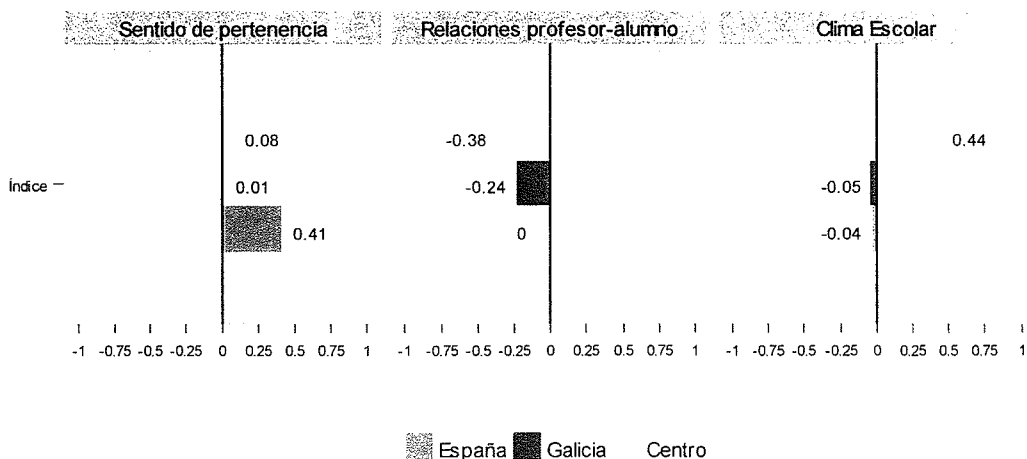
En este informe se incluyen tres índices que recogen información acerca de la percepción que tienen los alumnos sobre su *sentido de pertenencia* al centro educativo, sobre las *relaciones profesor-alumno* y sobre el *clima de disciplina escolar*.

El *sentido de pertenencia* evalúa el grado de satisfacción de los alumnos con el centro educativo y en qué medida este se aproxima a su ideal.

El *clima de disciplina escolar* mide la percepción que los alumnos tienen en cuanto al orden y la atención en la clase de matemáticas.

Por último, la *relación profesor-alumno* mide la percepción de los alumnos acerca de la dedicación y el interés de los profesores hacia los estudiantes.

Cada uno de los índices está centrado en el valor medio de la OCDE, que se tomó como origen (valor cero) por construcción. Los valores superiores a cero indican una mejor percepción de los alumnos en los aspectos medidos que la media de la OCDE, mientras que los valores menores que cero indican lo contrario.



Más información sobre la construcción de estos índices puede encontrarse en el capítulo 4 del informe nacional y en el Anexo A1 del Volumen 3 del informe internacional.