



AVALIACIÓN DE DIAGNÓSTICO 2012/2013 EDUCACIÓN SECUNDARIA OBRIGATORIA

1. DATOS DE IDENTIFICACIÓN :

Nome do centro: IES Manuel García Barros

Código: 36002335

Concello: Estrada (A)

Provincia: Pontevedra

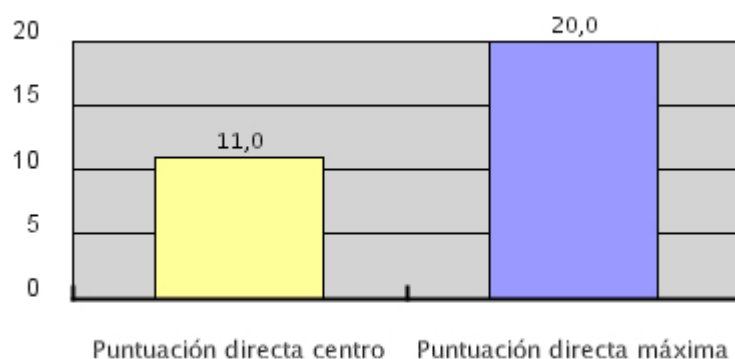
Localidade: A Estrada (San Paio)

Realizada a proba de avaliación de diagnóstico en cumprimento do establecido na Lei orgánica 2/2006 do 3 de Maio, de educación, expóñense os resultados do centro en relación ás competencias avaliadas:

- Competencia en comunicación lingüística.
- Competencia no coñecemento e na interacción co mundo físico.
- Competencia matemática.

2. COMPETENCIA MATEMÁTICA:

Puntuación directa centro: 11.0



A puntuación directa fai referencia á media das puntuacións directas do alumnado do centro nesta competencia sobre un máximo de 20.0 puntos.

Puntuación transformada: 534

Grupo ISEC ao que pertence o centro: Medio alto

A puntuación transformada refírese á puntuación do centro, expresada nunha escala de media 500 e desviación típica de 100.

Utilízase o Índice Socioeconómico e Cultural (ISEC) como elemento definitorio do contexto dos centros, co fin de realizar unha apreciación contextualizada dos seus resultados. Constrúense a partir de variables relativas ao nivel de estudo, á situación laboral e profesional das familias e aos recursos culturais e materiais no fogar.

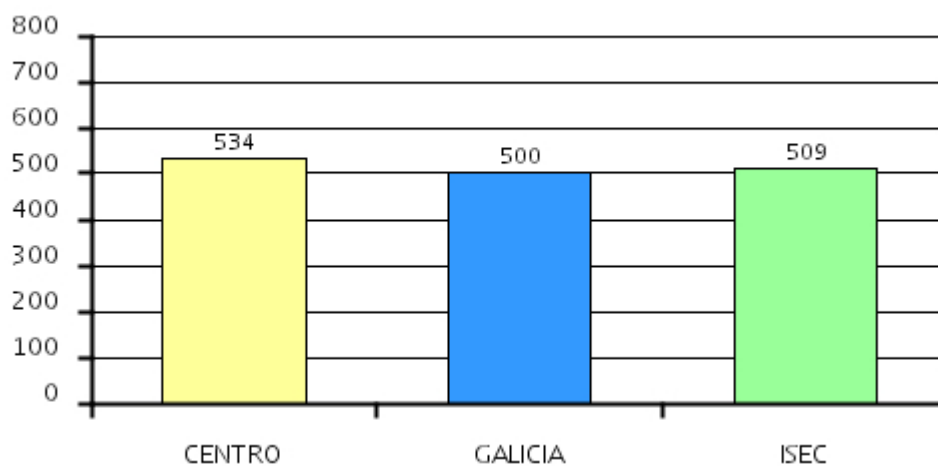
Segundo os resultados deste índice, os centros agrupáronse nos niveis:

- Baixo
- Medio baixo
- Medio alto
- Alto

➤ A continuación móstrase a puntuación media obtida polo seu centro en relación coa media de Galicia e coa media dos centros incluídos no mesmo tramo de ISEC:

Competencia matemática			
	MEDIA CENTRO	MEDIA GALICIA	MEDIA GRUPO ISEC
Álgebra	528	500	508
Contidos comúns	504	500	509
Estatística e probab.	526	500	505
Funcións e gráficas	509	500	505
Números	548	500	506
Xeometría	521	500	502
Total competencia	534	500	509

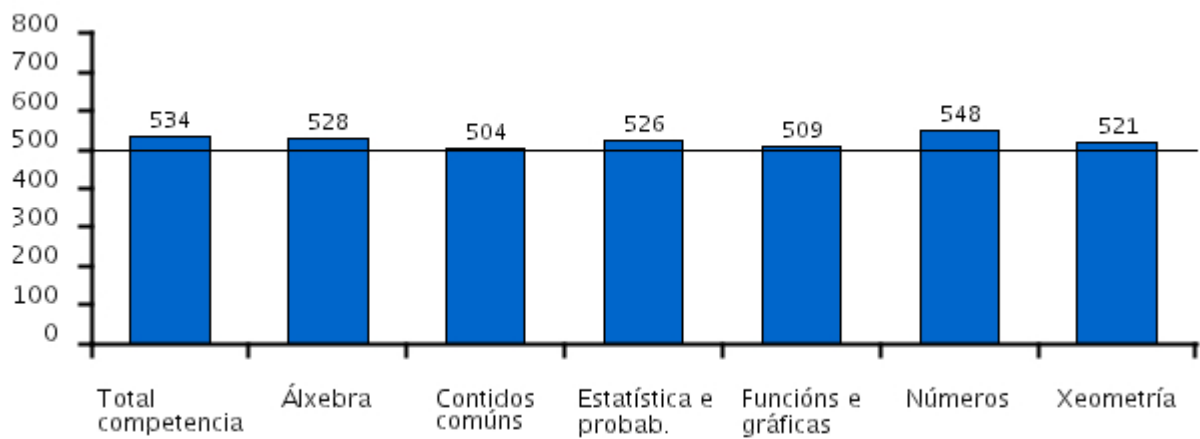
- A diferenza da media do seu centro é:
 - Relevante con respecto á media de Galicia (presenta variacións significativas con respecto da media da comunidade autónoma).
 - Relevante con respecto á media dos centros do mesmo grupo ISEC (presenta variacións significativas con respecto da media dos centros do mesmo grupo ISEC).
- No seguinte diagrama de barras represéntase a puntuación media obtida polo centro, a media de Galicia e a do seu grupo ISEC na competencia matemática.



Establécense os seguintes elementos na competencia matemática

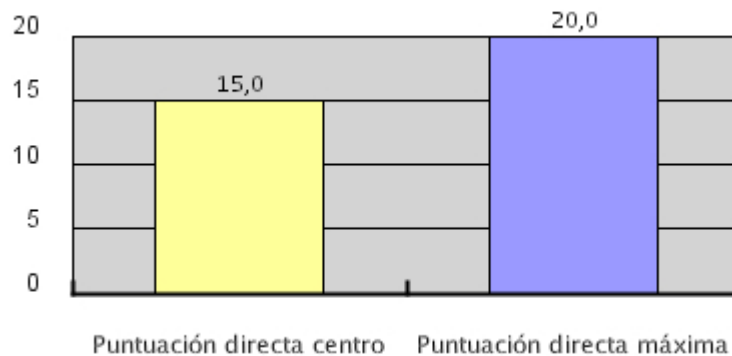
- Álgebra
- Contidos comúns
- Estatística e probab.
- Funcións e gráficas
- Números
- Xeometría

Estes elementos da competencia considérase que permiten cunha variedade e profundidade suficiente, recoller as contribucións de todas as áreas do currículo á adquisición da competencia. A continuación móstranse graficamente os resultados da mesma.



3. COMPETENCIA EN COMUNICACIÓN LINGÜÍSTICA:

Puntuación directa centro: 15.0



A puntuación directa fai referencia á media das puntuacións directas do alumnado do centro nesta competencia sobre un máximo de 20.0 puntos.

Puntuación transformada: 555

Grupo ISEC ao que pertence o centro: Medio alto

A puntuación transformada refírese á puntuación do centro, expresada nunha escala de media 500 e desviación típica de 100.

Utilízase o Índice Socioeconómico e Cultural (ISEC) como elemento definitorio do contexto dos centros, co fin de realizar unha apreciación contextualizada dos seus resultados. Constrúense a partir de variables relativas ao nivel de estudo, á situación laboral e profesional das familias e aos recursos culturais e materiais no fogar.

Segundo os resultados deste índice, os centros agrupáronse nos niveis:

- Baixo
- Medio baixo
- Medio alto
- Alto

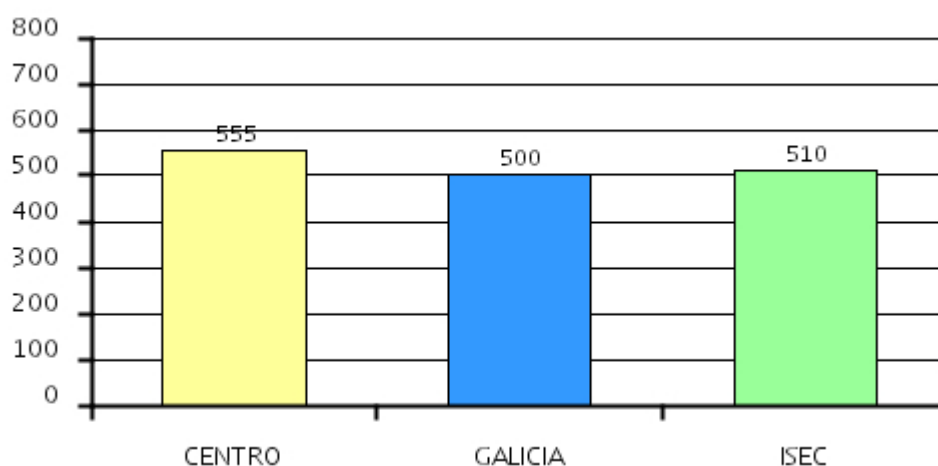
➤ A continuación móstrase a puntuación media obtida polo seu centro en relación coa media de Galicia e coa media dos centros incluídos no mesmo tramo de ISEC:

Competencia en comunicación lingüística			
	MEDIA CENTRO	MEDIA GALICIA	MEDIA GRUPO ISEC
Comprensión lectora	562	500	508
Comprensión oral	489	500	507
Expresión escrita	557	500	509
Total competencia	555	500	510

➤ A diferenza da media do seu centro é:

- Relevante con respecto á media de Galicia (presenta variacións significativas con respecto da media da comunidade autónoma).
- Relevante con respecto á media dos centros do mesmo grupo ISEC (presenta variacións significativas con respecto da media dos centros do mesmo grupo ISEC).

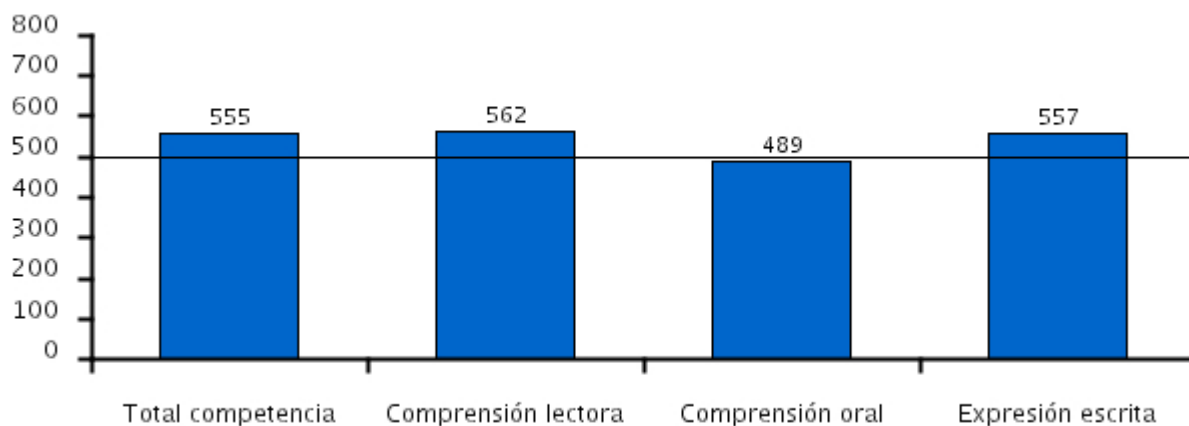
➤ No seguinte diagrama de barras represéntase a puntuación media obtida polo centro, a media de Galicia e a do seu grupo ISEC na competencia en comunicación lingüística.



Establécense os seguintes elementos na competencia en comunicación lingüística

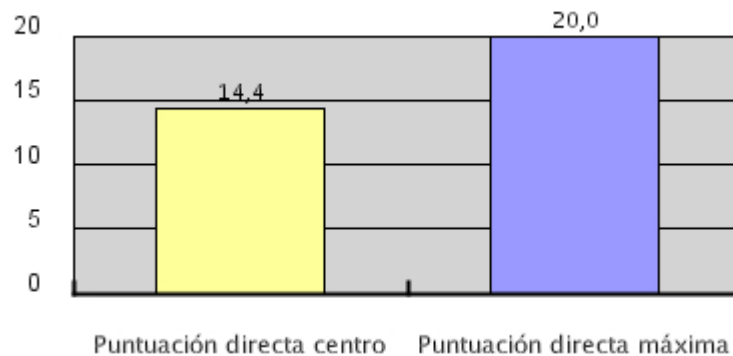
- Comprensión lectora
- Comprensión oral
- Expresión escrita

Estes elementos da competencia considérase que permiten cunha variedade e profundidade suficiente, recoller as contribucións de todas as áreas do currículo á adquisición da competencia. A continuación móstranse graficamente os resultados da mesma.



4. COMPETENCIA NO COÑECEMENTO E NA INTERACCIÓN CO MUNDO FÍSICO:

Puntuación directa centro: 14.4



A puntuación directa fai referencia á media das puntuacións directas do alumnado do centro nesta competencia sobre un máximo de 20.0 puntos.

Puntuación transformada: 559

Grupo ISEC ao que pertence o centro: Medio alto

A puntuación transformada refírese á puntuación do centro, expresada nunha escala de media 500 e desviación típica de 100.

Utilízase o Índice Socioeconómico e Cultural (ISEC) como elemento definitorio do contexto dos centros, co fin de realizar unha apreciación contextualizada dos seus resultados. Constrúense a partir de variables relativas ao nivel de estudo, á situación laboral e profesional das familias e aos recursos culturais e materiais no fogar.

Segundo os resultados deste índice, os centros agrupáronse nos niveis:

- Baixo
- Medio baixo
- Medio alto
- Alto

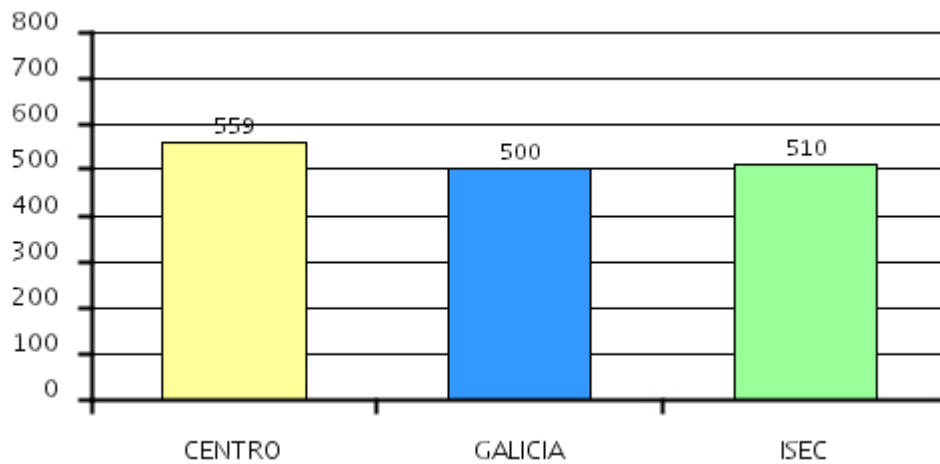
➤ A continuación móstrase a puntuación media obtida polo seu centro en relación coa media de Galicia e coa media dos centros incluídos no mesmo tramo de ISEC:

Competencia no coñecemento e na interacción co mundo físico			
	MEDIA CENTRO	MEDIA GALICIA	MEDIA GRUPO ISEC
A terra e o universo	529	500	507
Ciencia, tecnoloxía e sociedade. A investigación científica. A explicación científica	529	500	506
Materia e enerxía	558	500	508
Os seres vivos. A contorna próxima e a súa conservación	551	500	508
Total competencia	559	500	510

➤ A diferenza da media do seu centro é:

- Relevante con respecto á media de Galicia (presenta variacións significativas con respecto da media da comunidade autónoma).
- Relevante con respecto á media dos centros do mesmo grupo ISEC (presenta variacións significativas con respecto da media dos centros do mesmo grupo ISEC).

➤ No seguinte diagrama de barras represéntase a puntuación media obtida polo centro, a media de Galicia e a do seu grupo ISEC na competencia no coñecemento e na interacción co mundo físico.



Establécense os seguintes elementos na competencia no coñecemento e na interacción co mundo físico

- A terra e o universo
- Ciencia, tecnoloxía e sociedade. A investigación científica. A explicación científica
- Materia e enerxía
- Os seres vivos. A contorna próxima e a súa conservación

Estes elementos da competencia considérase que permiten cunha variedade e profundidade suficiente, recoller as contribucións de todas as áreas do currículo á adquisición da competencia. A continuación móstranse graficamente os resultados da mesma.

