



AVALIACIÓN DE DIAGNÓSTICO 2012/2013
EDUCACIÓN SECUNDARIA OBRIGATORIA

1. DATOS DE IDENTIFICACIÓN :

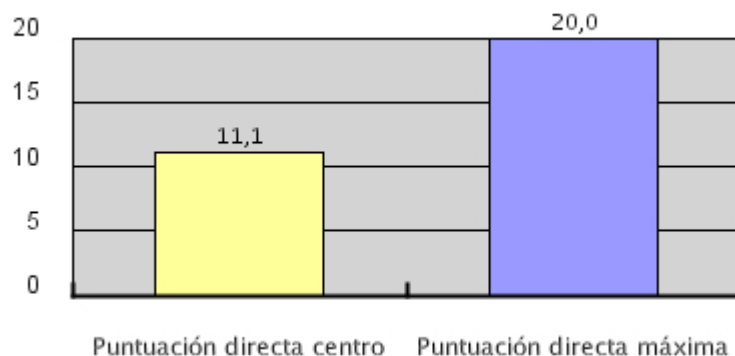
Nome do centro: CPI As Revoltas
Código: 15001926
Concello: Cabana de Bergantiños
Provincia: Coruña (A)
Localidade: Cesullas (Santo Estevo)

Realizada a proba de avaliación de diagnóstico en cumprimento do establecido na Lei orgánica 2/2006 do 3 de Maio, de educación, expóñense os resultados do centro en relación ás competencias avaliadas:

- Competencia en comunicación lingüística.
- Competencia no coñecemento e na interacción co mundo físico.
- Competencia matemática.

2. COMPETENCIA MATEMÁTICA:

Puntuación directa centro: 11.1



A puntuación directa fai referencia á media das puntuacións directas do alumnado do centro nesta competencia sobre un máximo de 20.0 puntos.

Puntuación transformada: 536

Grupo ISEC ao que pertence o centro: Medio baixo

A puntuación transformada refírese á puntuación do centro, expresada nunha escala de media 500 e desviación típica de 100.

Utilízase o Índice Socioeconómico e Cultural (ISEC) como elemento definitorio do contexto dos centros, co fin de realizar unha apreciación contextualizada dos seus resultados. Constrúense a partir de variables relativas ao nivel de estudo, á situación laboral e profesional das familias e aos recursos culturais e materiais no fogar.

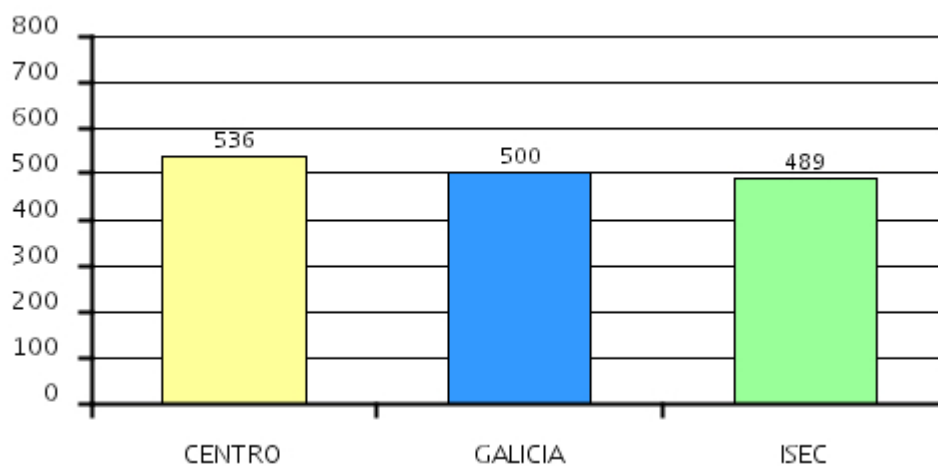
Segundo os resultados deste índice, os centros agrupáronse nos niveis:

- Baixo
- Medio baixo
- Medio alto
- Alto

➤ A continuación móstrase a puntuación media obtida polo seu centro en relación coa media de Galicia e coa media dos centros incluídos no mesmo tramo de ISEC:

Competencia matemática			
	MEDIA CENTRO	MEDIA GALICIA	MEDIA GRUPO ISEC
Álgebra	554	500	490
Contidos comúns	497	500	492
Estatística e probab.	482	500	491
Funcións e gráficas	487	500	494
Números	591	500	493
Xeometría	527	500	494
Total competencia	536	500	489

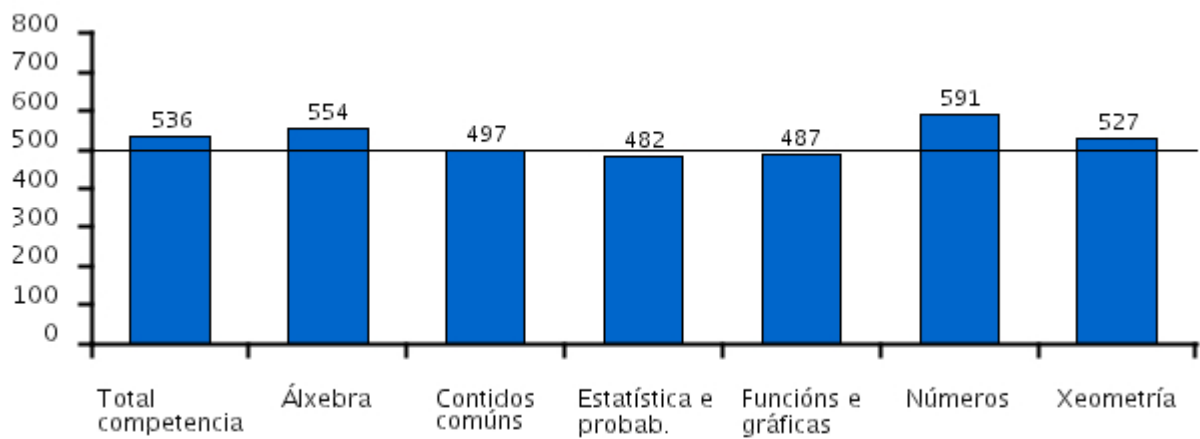
- A diferenza da media do seu centro é:
 - Non relevante con respecto á media de Galicia (non presenta variacións significativas con respecto da media da comunidade autónoma).
 - Relevante con respecto á media dos centros do mesmo grupo ISEC (presenta variacións significativas con respecto da media dos centros do mesmo grupo ISEC).
- No seguinte diagrama de barras represéntase a puntuación media obtida polo centro, a media de Galicia e a do seu grupo ISEC na competencia matemática.



Establécense os seguintes elementos na competencia matemática

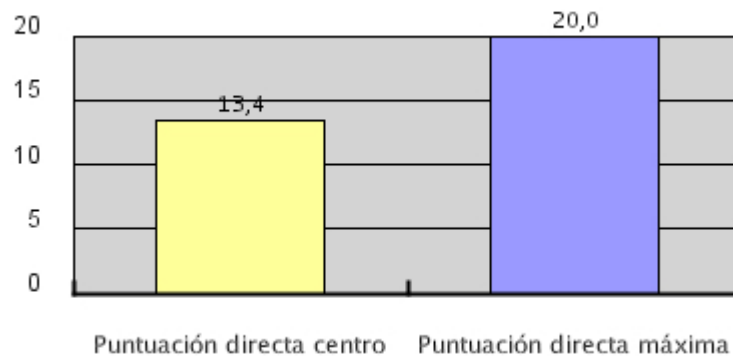
- Álgebra
- Contidos comúns
- Estatística e probab.
- Funcións e gráficas
- Números
- Xeometría

Estes elementos da competencia considérase que permiten cunha variedade e profundidade suficiente, recoller as contribucións de todas as áreas do currículo á adquisición da competencia. A continuación móstranse graficamente os resultados da mesma.



3. COMPETENCIA EN COMUNICACIÓN LINGÜÍSTICA:

Puntuación directa centro: 13.4



A puntuación directa fai referencia á media das puntuacións directas do alumnado do centro nesta competencia sobre un máximo de 20.0 puntos.

Puntuación transformada: 508

Grupo ISEC ao que pertence o centro: Medio baixo

A puntuación transformada refírese á puntuación do centro, expresada nunha escala de media 500 e desviación típica de 100.

Utilízase o Índice Socioeconómico e Cultural (ISEC) como elemento definitorio do contexto dos centros, co fin de realizar unha apreciación contextualizada dos seus resultados. Constrúense a partir de variables relativas ao nivel de estudo, á situación laboral e profesional das familias e aos recursos culturais e materiais no fogar.

Segundo os resultados deste índice, os centros agrupáronse nos niveis:

- Baixo
- Medio baixo
- Medio alto
- Alto

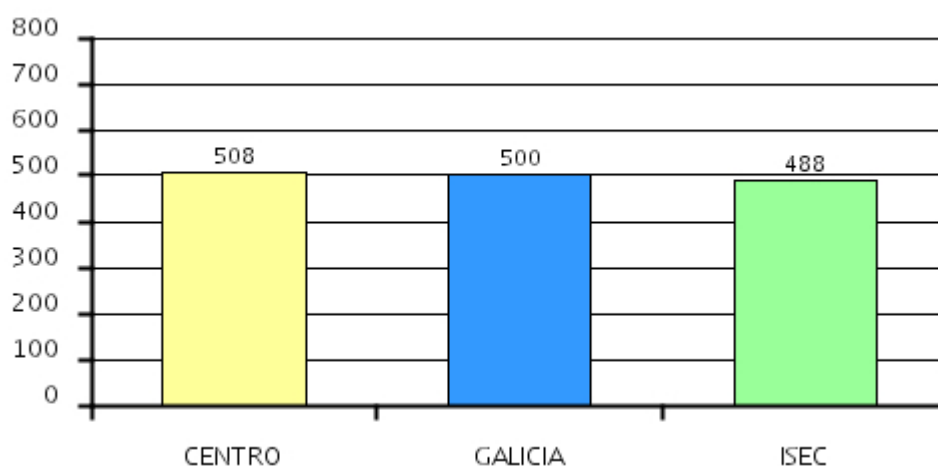
➤ A continuación móstrase a puntuación media obtida polo seu centro en relación coa media de Galicia e coa media dos centros incluídos no mesmo tramo de ISEC:

Competencia en comunicación lingüística			
	MEDIA CENTRO	MEDIA GALICIA	MEDIA GRUPO ISEC
Comprensión lectora	519	500	490
Comprensión oral	454	500	493
Expresión escrita	522	500	490
Total competencia	508	500	488

➤ A diferenza da media do seu centro é:

- Non relevante con respecto á media de Galicia (non presenta variacións significativas con respecto da media da comunidade autónoma).
- Non relevante con respecto á media dos centros do mesmo grupo ISEC (non presenta variacións significativas con respecto da media dos centros do mesmo grupo ISEC).

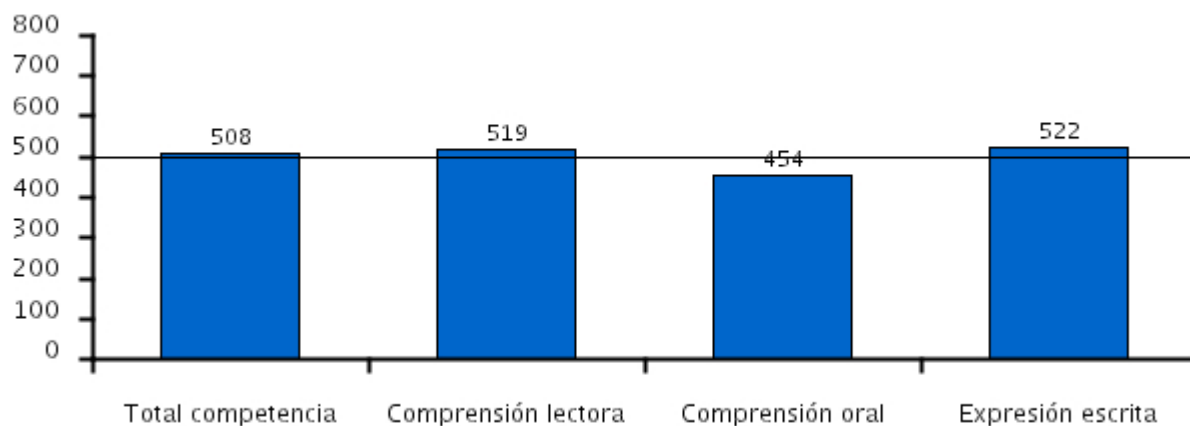
➤ No seguinte diagrama de barras represéntase a puntuación media obtida polo centro, a media de Galicia e a do seu grupo ISEC na competencia en comunicación lingüística.



Establécense os seguintes elementos na competencia en comunicación lingüística

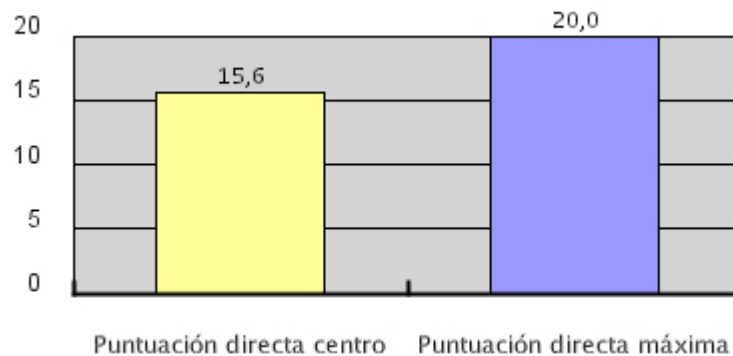
- Comprensión lectora
- Comprensión oral
- Expresión escrita

Estes elementos da competencia considérase que permiten cunha variedade e profundidade suficiente, recoller as contribucións de todas as áreas do currículo á adquisición da competencia. A continuación móstranse graficamente os resultados da mesma.



4. COMPETENCIA NO COÑECEMENTO E NA INTERACCIÓN CO MUNDO FÍSICO:

Puntuación directa centro: 15.6



A puntuación directa fai referencia á media das puntuacións directas do alumnado do centro nesta competencia sobre un máximo de 20.0 puntos.

Puntuación transformada: 597

Grupo ISEC ao que pertence o centro: Medio baixo

A puntuación transformada refírese á puntuación do centro, expresada nunha escala de media 500 e desviación típica de 100.

Utilízase o Índice Socioeconómico e Cultural (ISEC) como elemento definitorio do contexto dos centros, co fin de realizar unha apreciación contextualizada dos seus resultados. Constrúense a partir de variables relativas ao nivel de estudo, á situación laboral e profesional das familias e aos recursos culturais e materiais no fogar.

Segundo os resultados deste índice, os centros agrupáronse nos niveis:

- Baixo
- Medio baixo
- Medio alto
- Alto

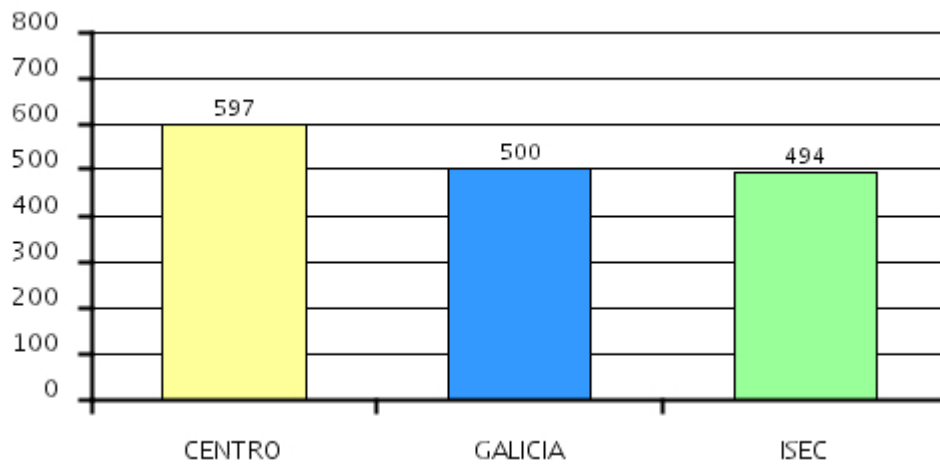
➤ A continuación móstrase a puntuación media obtida polo seu centro en relación coa media de Galicia e coa media dos centros incluídos no mesmo tramo de ISEC:

Competencia no coñecemento e na interacción co mundo físico			
	MEDIA CENTRO	MEDIA GALICIA	MEDIA GRUPO ISEC
A terra e o universo	552	500	497
Ciencia, tecnoloxía e sociedade. A investigación científica. A explicación científica	552	500	495
Materia e enerxía	597	500	494
Os seres vivos. A contorna próxima e a súa conservación	577	500	496
Total competencia	597	500	494

➤ A diferenza da media do seu centro é:

- Relevante con respecto á media de Galicia (presenta variacións significativas con respecto da media da comunidade autónoma).
- Relevante con respecto á media dos centros do mesmo grupo ISEC (presenta variacións significativas con respecto da media dos centros do mesmo grupo ISEC).

➤ No seguinte diagrama de barras represéntase a puntuación media obtida polo centro, a media de Galicia e a do seu grupo ISEC na competencia no coñecemento e na interacción co mundo físico.



Establécense os seguintes elementos na competencia no coñecemento e na interacción co mundo físico

- A terra e o universo
- Ciencia, tecnoloxía e sociedade. A investigación científica. A explicación científica
- Materia e enerxía
- Os seres vivos. A contorna próxima e a súa conservación

Estes elementos da competencia considérase que permiten cunha variedade e profundidade suficiente, recoller as contribucións de todas as áreas do currículo á adquisición da competencia. A continuación móstranse graficamente os resultados da mesma.

