

Dirección Xeral de Formación Profesional
Rede de Integrados de Formación Profesional

Modelo MD85ACO01

Guía do alumnado



"Abride escolas e pecharanse cárceres"
Concepción Arenal

Índice

1	Presentación do centro.....	4
1.1	Planos, localización e acceso.....	4
	Edificio Electrónica.....	7
	Taller novo Madeira, moble e cortiza.....	8
1.2	Oferta educativa.....	9
1.3	Organigrama funcional.....	15
2	Política de calidade.....	15
3	Dereitos e deberes do alumnado.....	18
3.1	Dereitos do alumnado.....	18
3.2	Deberes do alumnado.....	18
4	Normas de convivencia no centro.....	20
4.1	Consulta as NOF neste enlace.....	20
4.2	NORMAS BÁSICAS.....	20
	1. PUNTUALIDADE:.....	20
4.3	Condutas contrarias á convivencia e a súa corrección.....	23
4.4	Incumprimento das normas de convivencia.....	27
4.5	Responsabilidade e reparación de danos.....	27
4.6	Procedemento de corrección.....	28
5	Servizos do centro.....	28
5.1	Biblioteca.....	28
5.2	Cafetaría.....	29
6	Calendario escolar.....	29
7	Horario.....	30
8	Información de interese.....	31
8.1	Matrícula e convocatorias.....	31
8.2	Promoción e recuperacións.....	32
8.3	Validacións e exencións.....	32
	Sistema de validacións.....	33
	Procedemento de validación.....	34
8.4	Anulación da matrícula.....	36
8.5	Faltas de asistencia.....	36
8.6	Baixa de oficio.....	37
8.7	Traslado de matrícula.....	38
8.8	Renuncia á matrícula.....	38
8.9	Bolsas.....	39
8.10	Bolsa de emprego.....	39
8.11	Formación en empresa (FE).....	40
8.12	Formación en centros de traballo.....	40



8.13	Programas europeos.....	41
8.14	FP+.....	42
8.15	Recursos informativos.....	42
8.16	Abalar e Aula virtual.....	43
8.17	Actividades Complementarias á Formación (ACF).....	43
8.18	Reclamacións contra as cualificacións.....	44
9	Normas en caso de evacuación.....	44

1 Presentación do centro

O Centro Integrado de Formación Profesional “A Xunqueira” inaugurouse no ano 1979 como C.F.P. para as especialidades de Electrónica, Madeira e Automoción. No ano 94 convértese en Instituto de Ensino Secundario, impartíndose as ensinanzas da ESO, Bacharelato, ademais da Formación Profesional regrada nas mencionadas especialidades.

No curso académico 2011-12, pasa a denominarse CIFP “A Xunqueira” por transformación do IES en Centro Integrado de Formación Profesional¹. As necesidades económico-sociais da actualidade demandan traballadores/as cada vez máis cualificados e ademais permanentemente actualizados, e esixen que o sistema educativo dea resposta a esta demanda. Así os CIFP ofrecen unha formación profesional **integral** ao longo de toda a vida laboral ao integrar a FP inicial que outorga títulos, a continua para traballadores/as en activo e que lles permita adaptarse aos cambios permanentes do entorno produtivo, e a ocupacional para traballadores/as desempregados/as como mecanismo para recualificarse e facilitar a súa volta ao mercado laboral.

A integración dos sistemas esixe a xestión conxunta do CIFP por parte das administracións educativa e laboral, afectando á estrutura orgánica do centro, coa participación activa de todos os actores implicados no proceso.

Actualmente, a oferta formativa do noso CIFP abarca catro familias profesionais: Electricidade e Electrónica (ELE), Madeira, Moble e Cortiza (MMC), Transporte e Mantemento de Vehículos (TMV) e Servizos Socioculturais e á Comunidade (SSC). Inclúe ciclos de grao básico, medio e superior, de oferta ordinaria e modular, nas modalidades presenciais e a distancia. Tamén se imparte un curso de especialización e ciclos de FP dual intensiva. Ampliase a oferta do Centro con accións formativas para persoas desempregadas e o procedemento de acreditación de competencias profesionais.

1.1 Planos, localización e acceso

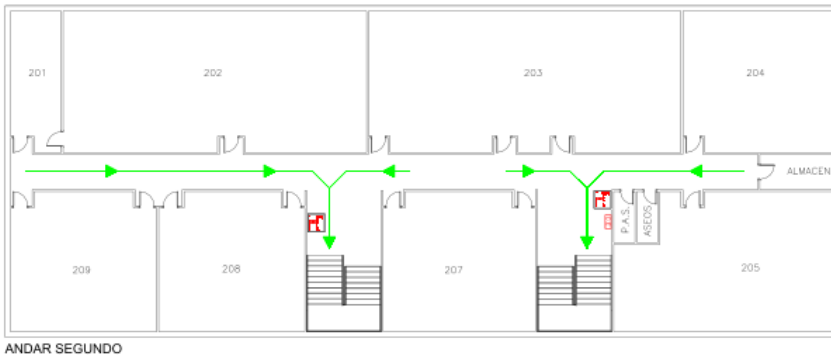
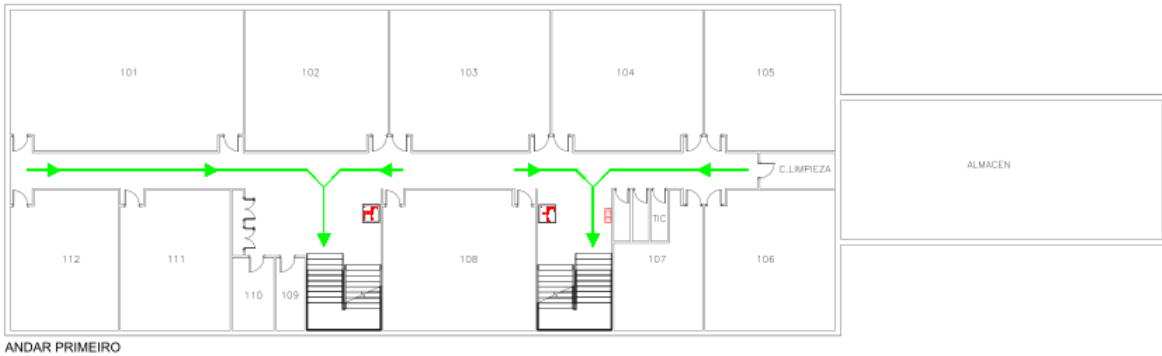
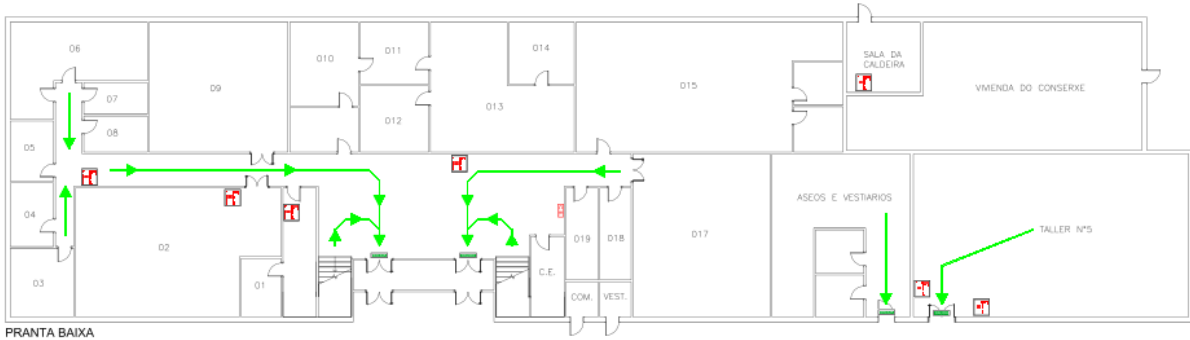
CIFP A Xunqueira está situado na rúa Rafael Areses s/n de Pontevedra. Na contorna atópanse outros IES e CEIP coa mesma denominación, o que pode levar a erro para a identificación do acceso.

A xeo-localización é 42°26'8.60"N 8°38'13.56"O

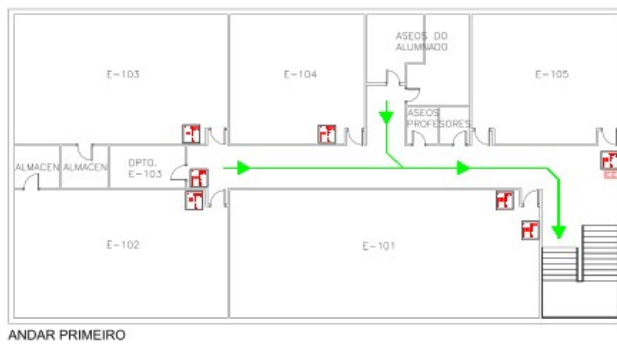
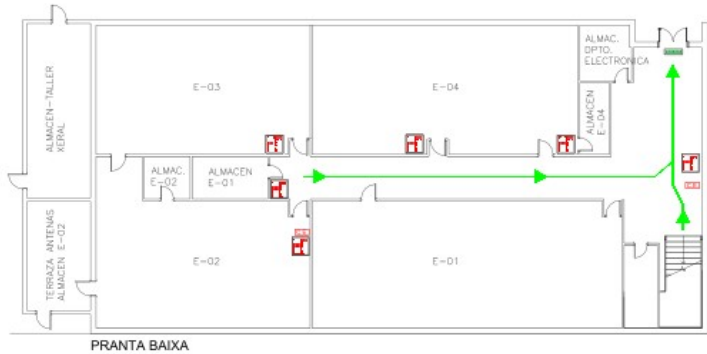
¹ Orde do 22 de xuño que desenvolve o Decreto 118/11, do 16 de xuño, e polo que se transforman determinados IES en CIFP



Edificio principal



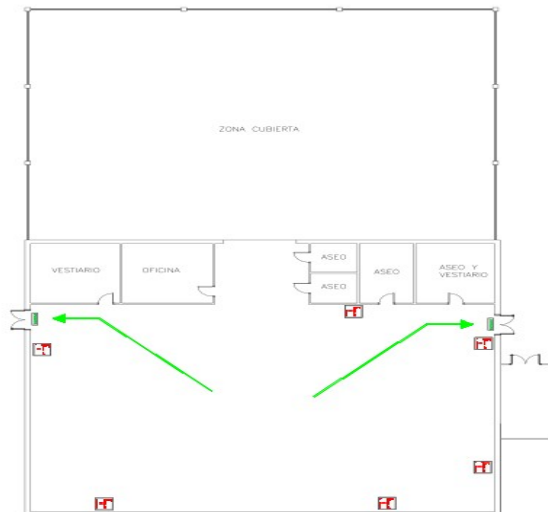
Edificio Electrónica



Talleres Madeira, moble e cortiza, talleres Transporte e mantemento de vehículos e salón de actos







Taller novo Madeira, moble e cortiza



*"Hai alguén tan intelixente que aprende da experiencia dos demais".
Voltaire (1694-1778) Filósofo e escritor francés.*

1.2 Oferta educativa

CIFP A XUNQUEIRA						OFERTA EDUCATIVA 24-25			
FAMILIAS PROFESIONAIS	CICLOS BÁSICOS	CICLOS MEDIOS				CICLOS SUPERIORES			CURSO ESPECIALIZACIÓN
	Oferta ordinaria	Oferta ordinaria	Oferta modular Presencial	Oferta modular Distancia	FP dual intensiva	Oferta ordinaria	Oferta modular Presencial	Oferta modular Distancia	
	Electricidade e electrónica	Instalación de telecomunicacións				Mantemento electrónico		Sistemas de telecomunicacións e informáticos	
	Informática e comunicacións		Sistemas de telecomunicacións e informáticos						
	Carpintaría e moble	Carpintaría e moble	Instalación e amoblamento		Dobre titulación Carpintaría e moble e Instalación e amoblamento	Deseño e amoblamento			
					Instalación e amoblamento				
					Carpintaría e moble e oferta parcial do CS de Deseño e amoblamento				
					Carpintaría e moble				
		Atención a persoas en situación de dependencia	Atención a persoas en situación de dependencia	Atención a persoas en situación de dependencia		Educación Infantil		Educación Infantil	
						Integración social		Animación sociocultural e turística	
								Promoción de igualdade de xénero	
	Mantemento de embarcacións deportivas e de recreo	Carrozaría				Carrozaría	Automoción		Mantemento de vehículos híbridos e eléctricos (medio)
		Electromecánica de vehículos				Electromecánica de vehículos			

OFERTA ORDINARIA

NIVEL	FAMILIA PROFESIONAL	DENOMINACIÓN CICLO	SIGLAS	GRUPOS
GRAO BÁSICO	Electricidade e Electrónica	CB Electricidade e Electrónica	CD1-ELE-1 CB-ELE-2	1 de 1º 1 de 2º
		CB Informática e comunicacións	CD1INFCOM-1	1 de 1º
	Madeira, Moble e Cortiza	CB Carpintaría e Moble	CD1-CARMO-1 CB-CARMO-2	1 de 1º 1 de 2º
	Transporte e mantemento de vehículos	CB Mantemento de embarcacións deportivas e de recreo	CB-MAEMDEPOR-1	1 de 1º
GRAO	Electricidade e Electrónica	CM Instalacións de telecomunicacións	CD1-INSTEL-1 CM-INSTEL-2	1 de 1º 1 de 2º

NIVEL	FAMILIA PROFESIONAL	DENOMINACIÓN CICLO	SIGLAS	GRUPOS
MEDIO	Madeira, Moble e Cortiza	CM Carpintaría e Moble	CD2-CARMO-1 CM-CARMO-2	1 de 1º 1 de 2º
	Servizos Socioculturais e á Comunidade	CM Atención a persoas en situación de dependencia	CD2-ATPERD-1 CM-ATPERD-2	1 de 1º 1 de 2º
	Transporte e Mantemento de Vehículos	CM Carrozaría	CD2-CARR-1 CD2-CARR-2	1 de 1º 1 de 2º
		CM Electromecánica de vehículos automóbiles.	CD2-ELVEA-1A CD2-ELVEA-1B CM-ELVEA-2A CM-ELVEA-2B	2 de 1º 2 de 2º
GRAO SUPERIOR	Electricidade e Electrónica	CS Mantemento electrónico	CD3-MANELE-1 CS-MANELE-2	1 de 1º 1 de 2º
		CS Sistemas de telecomunicacións e informáticos	CD3-SITEIN-1 CS-SITEIN-2	1 de 1º 1 de 2º
	Servizos Socioculturais e á Comunidade	CS Educación infantil	CD3-EDIN-1 CS-EDIN-2	1 de 1º 1 de 2º
		CS Integración social	CD3- INTEGRASOC-1	1 de 1º
	Madeira, moble e cortiza	CS Deseño e amoblamento	CD3-DESAMO-1 CS-DESAMO-2	1 de 1º 1 de 2º

OFERTA MODULAR (Modalidade presencial)

NIVEL	FAMILIA PROFESIONAL	DENOMINACIÓN DO CICLO	SIGLAS CICLOS	MÓDULOS OFERTADOS
GRAO MEDIO	Servizos Socioculturais e á Comunidade	ZM Atención a persoas en situación de dependencia (Oferta modular completa)	ZM-ATPERD-A+B	Apoio á comunicación
				Apoio domiciliario
				Atención e apoio psicosocial
				Atención hixiénica
				Atención sanitaria
				Características e necesidades

				das persoas en situación de dependencia
				Destrezas sociais
				Empresa e iniciativa emprendedora
				Formación e orientación laboral
				Organización da atención ás persoas en situación de dependencia
				Primeiros auxilios
				Teleasistencia
	Madeira, Moble e Cortiza	ZM Instalación e Amoblamento (Oferta modular completa)	ZM-INSAMO-A+B	Control de almacén
				Empresa e iniciativa emprendedora
				Formación e orientación laboral
				Instalación de carpintaría
				Instalación de estruturas de madeira
				Instalación de moblaxe
				Materiais en carpintaría e moble
			Operacións básicas de carpintaría	
			Operacións básicas de moblaxe	
			Planificación da instalación	
			Solucións construtivas	

GRAO	Transporte e mantemento de vehículos	ZS Automoción (Oferta modular completa)	ZS-AUTO-A+B	Elementos amovibles e fixos non estruturais
				Empresa e iniciativa emprendedora
				Estruturas do vehículo
				Formación e orientación laboral

				Motores térmicos e os seus sistemas auxiliares
				Sistemas de transmisión de forza e trens de rodaxe
				Sistemas eléctricos e de seguridade e confortabilidade
				Técnicas de comunicación e de relacións
				Tratamento e recubrimento de superficies
				Xestión e loxística do mantemento de vehículos

SUPERIOR

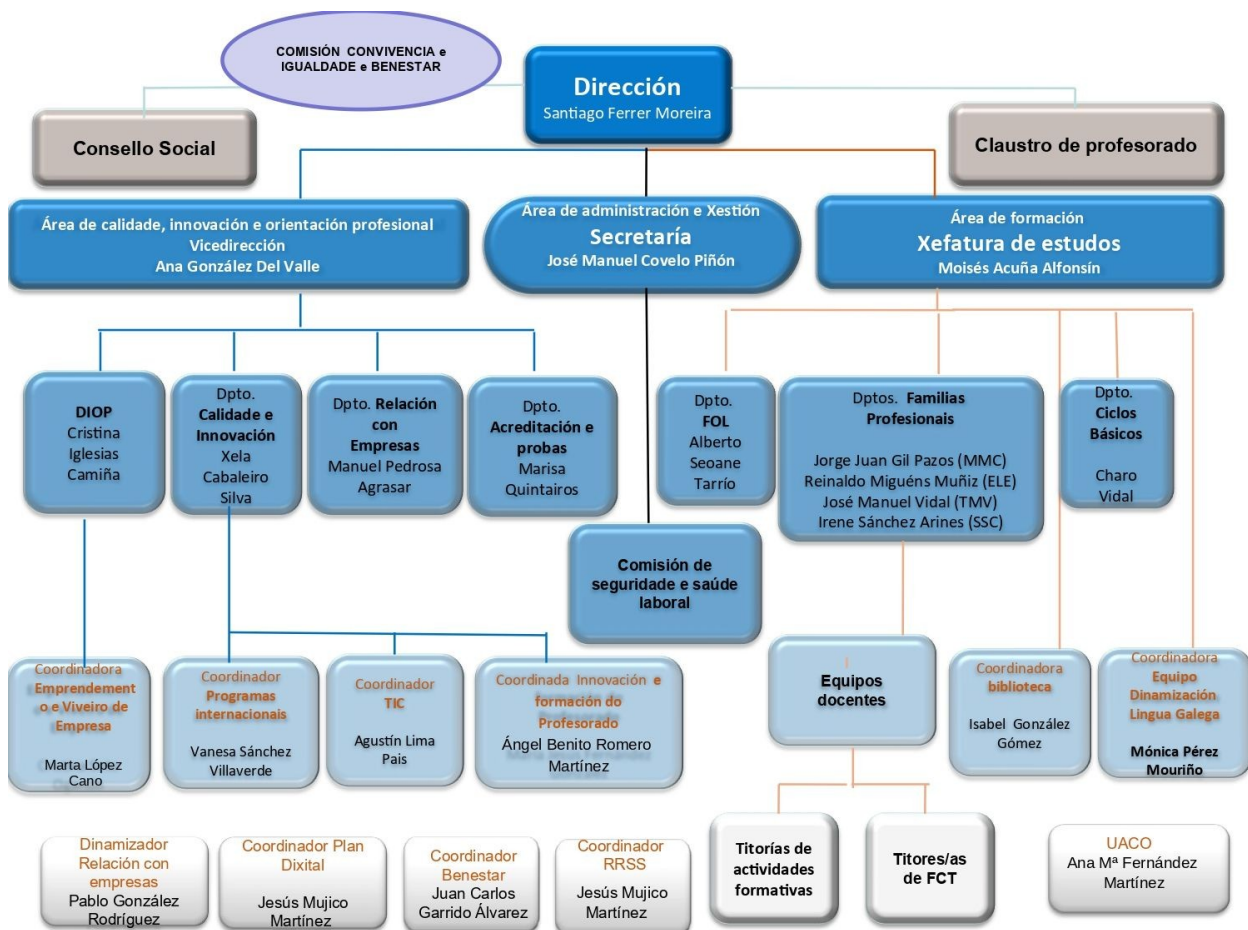
OFERTA MODULAR (Modalidade DISTANCIA):

NIVEL	FAMILIA PROFESIONAL	DENOMINACIÓN DO CICLO	SIGLAS CICLOS	MÓDULOS OFERTADOS
GRAO MEDIO	Servizos Socioculturais e á Comunidade	ZM Atención a Persoas en Situación de Dependencia	ZMD-ATPERD-A	Apoio domiciliario
				Atención e apoio psicosocial
				Atención sanitaria
				Características e necesidades das persoas en situación de dependencia
				Formación e orientación laboral
				Destrezas sociais
				Empresa e iniciativa emprendedora
				Atención hixiénica
				Apoio á comunicación
				Organización da atención a persoas en situación de dependencia
				Primeiros auxilios
Teleasistencia				
GRAO SUPERIOR	Servizos Socioculturais e a Comunidade	ZS Educación Infantil (Oferta modular completa)	ZSD-EDIN-A	Desenvolvemento cognitivo e modular
				Didáctica da educación infantil
				Expresión e comunicación
				Formación e orientación laboral
				O xogo infantil e a súa metodoloxía
				Autonomía persoal e saúde infantil
				Empresa e iniciativa emprendedora
				Desenvolvemento socioafectivo
				Habilidades sociais
				Primeiros auxilios
				Intervención con familias e atención a menores en risco social

NIVEL	FAMILIA PROFESIONAL	DENOMINACIÓN DO CICLO	SIGLAS CICLOS	MÓDULOS OFERTADOS
		ZS Animación Sociocultural y Turística	ZSD-TASCT-A	Animación e xestión cultural
				Contexto da animación sociocultural
				Desenvolvemento comunitario
				Formación e orientación laboral
				Información xuvenil
				Inglés profesional
				Metodoloxía da intervención social
		ZS Integración Social	ZSD-INTEGRASOC-A	Apoio á intervención educativa
				Atención ás unidades de convivencia
				Contexto da intervención socia
				Empresa e iniciativa emprendedora
				Formación e orientación laboral
				Habilidades sociais
				Inserción sociolaboral
				Mediación comunitaria
				Metodoloxía da intervención social
				Primeiros auxilios
		Promoción da autonomía persoal		
		Sistemas aumentativos e alternativos de comunicación		
		ZS Promoción de igualdade de xénero	ZSD-PROIGUXEN	Empresa e iniciativa emprendedora
Habilidades sociais				
Intervención socioeducativa para a igualdade				
Participación social das mulleres				

NIVEL	FAMILIA PROFESIONAL	DENOMINACIÓN DO CICLO	SIGLAS CICLOS	MÓDULOS OFERTADOS
				Prevenção da violencia de xénero
				Primeiros auxilios
GRAO SUPERIOR	Electricidade e electrónica	ZS Sistemas de telecomunicacións e informáticos	ZS-SITEIN	Empresa e iniciativa emprendedora
				Redes telemáticas
				Sistemas de produción audiovisual
				Sistemas de radiocomunicacións
				Sistemas integrados e fogar dixital
				Xestión de proxectos de instalacións de telecomunicacións
CURSOS DE ESPECIALIZACIÓN				
GRAO MEDIO	Transporte e mantemento de vehículos	Curso de Mantemento de vehículos híbridos e eléctricos.		
FP DUAL INTENSIVA				
GRAO MEDIO	Dobre titulación en Madeira, moble e cortiza Ciclos de Carpintaría e moble e instalación e amoblamento. 3º curso			
	Electromecánica de vehículos. 2º curso			
	Carpintaría e moble e oferta parcial do CS de Deseño e amoblamento. 2º curso			
	Electromecánica de vehículos automóbiles. 1º curso			
	Carrozaría. 1º curso			
	Carpintaría e moble. 1º curso			
Instalación e amoblamento. 1º curso				
<p><i>Normativa de referencia para a oferta educativa</i></p> <p>ORDE do 11 de xuño de 2024 pola que se actualiza a oferta de formación profesional do sistema educativo en centros públicos da Comunidade Autónoma de Galicia para o curso académico 2024-2025</p> <p>Os currículos dos Ciclos poden consultarse no enderezo: http://www.edu.xunta.es/fp/familias-profesionais</p>				

1.3 Organigrama funcional



2 Política de calidade

Presentámosche a nosa política de calidade e convidámoste a participar coa túa opinión a través da caixa de suxestións. Contribuirás deste xeito á mellora do noso sistema de xestión da calidade.

A Rede de Centros Integrados de Formación Profesional de Galicia está composta por vinte centros, que teñen unha implicación e un compromiso claro coa calidade, como se retrata na súa Misión, Visión e Valores:

Misión

Descríbese nos seguintes puntos:

- Establecer unha oferta de formación profesional modular, flexible, de calidade e adaptada ás demandas da poboación e ás necesidades xeradas polo mundo

productivo, proporcionando servizos para a cualificación e a recualificación das persoas ao longo da vida.

- Participar no procedemento para o recoñecemento, a avaliación e a acreditación de competencias profesionais adquiridas polas persoas a través da experiencia laboral e de vías non formais de formación no marco do Sistema Nacional das Cualificacións e da Formación Profesional.
- Prestar servizos de información e de orientación profesional ás persoas para tomar as decisións máis axeitadas respecto da súa carreira profesional.
- Establecer un espazo de cooperación entre o sistema de formación profesional e o ámbito productivo sectorial e local, para desenvolver e estender unha cultura da formación permanente,
- Fomentar a igualdade real e efectiva entre mulleres e homes, con especial incidencia na erradicación de prexuizos.
- Facilitar o acceso da mocidade ao primeiro emprego, así como a conservación e mellora do posto de traballo dos traballadores e das traballadoras, mediante unha oferta formativa de calidade que promova a aprendizaxe permanente e a capacidade de adaptación aos cambios sociais, organizativos e tecnolóxicos.
- Impulsar e mellorar as aptitudes e as competencias do alumnado, promovendo proxectos de iniciativa emprendedora, mobilidade, perfeccionamento profesional e cooperación, nun contexto internacional.

Visión

Como Centros Integrados de Formación Profesional proporcionaremos unha formación integral ao noso alumnado que lle facilite a participación activa e responsable como cidadáns, polo que ofreceremos unha oferta formativa completa e de calidade que conduza á obtención de títulos de formación profesional e á acreditación das competencias profesionais adquiridas a través da experiencia laboral, atendendo as necesidades que demande o mercado laboral e consolidando vínculos con todas as empresas do contorno.

Valores

Orientamos as nosas accións para:

- Fomentar valores de convivencia, cooperación e respecto.
- Ofrecer uns servizos educativos de calidade.
- Mellorar continuamente a calidade dos servizos prestados, a través da innovación e o traballo en equipo, para crear valor aos nosos usuarios mediante un sistema de calidade total co compromiso de cumprir cos requisitos do sistema e de mellorar continuamente a súa eficacia.
- Lograr a satisfacción da comunidade buscando atender as súas necesidades e adiantándonos ás súas expectativas, observando o cumprimento da misión, visión e valores da institución.
- Ofrecer as cualificacións profesionais requiridas para dar resposta ás necesidades e demandas do noso ámbito socioeconómico.
- Optimizar os recursos públicos dispoñibles, fundamentados nas tecnoloxías da información e da comunicación, para reproducir procesos sustentables, cun profesorado formado tanto na didáctica coma nas innovacións tecnolóxicas.
- Fomentar o espírito emprendedor e o desenvolvemento de actividades empresariais.
- Contribuír ao logro das actuacións e os obxectivos de calidade establecidos no Plan
- Estratéxico da Consellería de Educación e Ordenación Universitaria.
- Desenvolver vínculos co sistema produtivo do contorno (sectorial, comarcal ou local) nos ámbitos seguintes:
 - Formación do persoal docente de formación profesional.
 - Formación do alumnado en centros de traballo e realización doutras prácticas profesionais.
 - Orientación profesional.
 - Participación de profesionais do sistema produtivo na impartición de docencia.
 - Colaboración na detección de necesidades de formación permanente dos traballadores e das traballadoras, así como na información e orientación das persoas usuarias, tanto a título individual como colectivamente.

3 Dereitos e deberes do alumnado

El que no piensa en sus deberes sino cuando se lo recuerdan no es digno de estimación. Plauto (254 a. C.– Roma, 184 a. C.) Comediógrafo latino.

3.1 Dereitos do alumnado

- a) Todos os alumnos/as teñen os mesmos dereitos e deberes, sen máis distincións que as derivadas da súa idade e do nivel que estean cursando.
- b) A recibir orientación educativa e profesional.
- c) A recibir unha formación integral e coeducativa que contribúa ao pleno desenvolvemento da súa personalidade nun ambiente educativo de convivencia, liberdade e respecto mutuo.
- d) A que se respecte a súa identidade, integridade e dignidade persoais.
- e) Á protección integral contra toda agresión física ou moral, e en particular contra as situacións de acoso escolar.
- f) A participar directamente no proceso educativo cando sexa consultado pola Administración educativa.
- g) A participar na confección das normas de convivencia e na resolución pacífica de conflitos e, en xeral, a participar na toma de decisións do centro en materia de convivencia.

3.2 Deberes do alumnado

- a) Estudar e esforzarse para conseguir o máximo desenvolvemento segundo as súas capacidades.
- b) Participar nas actividades formativas e, especialmente, nas escolares e complementarias.
- c) Participar e colaborar na mellora da convivencia escolar e na consecución dun adecuado clima de estudo no centro, respectando o dereito dos seus compañeiros ou compañeiras á educación.
- d) Respetar a dignidade e as funcións e orientacións do profesorado no exercicio das súas competencias, recoñecéndoo como autoridade educativa do centro.
- e) Respetar a liberdade de conciencia, as conviccións relixiosas e morais, a igualdade de dereitos entre mulleres e homes e a dignidade, integridade e intimidade dos restantes membros da comunidade educativa.

- f) Respetar as normas de organización, convivencia e disciplina do centro docente.
- g) Conservar e facer un bo uso das instalacións e materiais do centro.
- h) Intervir, a través das canles regulamentarias, en todo aquilo que afecte á convivencia dos seus respectivos centros docentes.
- i) Seguir as directrices do profesorado respecto da súa educación e aprendizaxe.
- j) Asistir a clase con puntualidade e co material preciso.

Ademais dos dereitos e deberes anteriores, a Lei 4/2011 de convivencia e participación na comunidade educativa recolle os dereitos e deberes de todos os membros da comunidade, e ten como finalidade garantir a existencia dun ambiente educativo de respecto mutuo e a resolución pacífica de conflitos, fomentando a participación de todos e todas na vida ordinaria do centro. O artigo 7 da lei establece os seguintes dereitos e deberes para o alumnado:

Dereitos básicos de convivencia escolar, sen prexuízo dos establecidos nas leis orgánicas de educación:

- a) A recibir unha formación integral e coeducativa que contribúa ao pleno desenvolvemento da súa personalidade nun ambiente educativo de convivencia, liberdade e respecto mutuo.
- b) A que se respecten a súa identidade, integridade e dignidade persoais.
- c) Á protección integral contra toda agresión física ou moral, e en particular contra as situacións de acoso escolar.
- d) A participar directamente no proceso educativo cando sexa consultado pola Administración educativa, nos termos previstos no título IV desta lei.
- e) A participar na confección das normas de convivencia e na resolución pacífica de conflitos e, en xeral, a participar na toma de decisións do centro en materia de convivencia.

- **Deberes básicos de convivencia do alumnado:**

- a) Participar e colaborar na mellora da convivencia escolar e na consecución dun adecuado clima de estudo no centro, respectando o dereito dos seus compañeiros ou compañeiras á educación.
- b) Respetar a dignidade e as funcións e orientacións do profesorado no exercicio das súas competencias, recoñecéndoo como autoridade educativa do centro.

- c) Respetar a liberdade de conciencia, as conviccións relixiosas e morais, a igualdade de dereitos entre mulleres e homes e a dignidade, integridade e intimidade dos restantes membros da comunidade educativa.
- d) Respetar as normas de organización, convivencia e disciplina do centro docente.
- e) Conservar e facer un bo uso das instalacións e dos materiais do centro.
- f) Intervir, a través das canles regulamentarias, en todo aquilo que afecte a convivencia dos seus respectivos centros docentes.
- g) Seguir as directrices do profesorado respecto da súa educación e aprendizaxe.
- h) Asistir a clase con puntualidade e co material preciso.

Para promover o exercicio destes dereitos e deberes, establécese como vía de participación do alumnado na vida do CIFP a través da Xunta de Delegados/as e os Delegados/as de cada curso, regulado no artigo 18 do NOF (Normas de Organización e Funcionamento do CIFP).

4 Normas de convivencia no centro

4.1 Consulta as NOF neste [enlace](#).

4.2 NORMAS BÁSICAS

1. PUNTUALIDADE:

- Puntualidade na entrada ás clases:
 - Ao alumnado que chegue tarde ata 10 minutos anotarase en Xade a falta de puntualidade.
 - Ao alumnado que chegue despois dos 10 minutos de inicio da clase terán falta de asistencia. O profesorado poderá non permitir o acceso, en función das circunstancias. Nestes casos, o profesorado encargará ao delegado/a que avise ao profesorado de garda para que faga cargo do alumnado menor de idade.
- Implicacións para o profesorado:
 - O profesorado poñerá especial coidado na súa propia puntualidade e en non demorarse entre unha clase e outra.
 - Facer constar os atrasos no XADE.

2. COMPORTEAMENTO:

▪ Respetto aos membros da comunidade educativa:

- Todos os membros da comunidade educativa trataranse con respecto mutuo entre si, evitando insultos, pelexas, despezos, malas contestacións, motes desagradables etc., en calquera situación ou medio (incluídas redes sociais, plataforma de educación a distancia, aplicacións de mensaxería instantánea, etc). En caso de incumprimento, adoptaranse as medidas correctoras correspondentes nas normas de convivencia.

▪ Limpeza e uso adecuado das instalacións:

- Por norma xeral, non se permite comer nin beber (salvo auga) nas aulas ou corredores interiores (incluídos os cambios de clase). Os restos dos alimentos e envases que se consuman nos corredores exteriores e nas zoas de lecer, dentro do recinto escolar ou nos arredores, deben tirarse nas papeleiras habilitadas ao efecto.
- Aplicaranse as medidas disciplinarias contempladas nas normas de convivencia en caso de incumprimento.
- O alumnado respectará o material e as instalacións do instituto, sen estragar nada intencionadamente ou por negligencia. No caso de ocasionar danos materiais: reparar o danado, se é posible, ou de non selo, facerse cargo do custo da reparación/reposición. No caso de que non poda determinarse quen/quenes son os responsables, farase cargo do importe o grupo completo implicado. Ademais da sanción disciplinaria correspondente según as normas de convivencia.
- O profesorado velará polo cumprimento destas normas alí onde se atope, tanto se se trata de alumnos seus coma se non.

▪ Seguridade:

- O alumnado utilizará a vestimenta, EPI e materiais que establezca o Departamento correspondente, para así garantir a seguridade e hixiene nas actividades desenvolvidas na aula ou aula-taller.
- De non cumprir o anterior non se permitirá a realización das actividades que precisen da súa utilización.
- O profesorado velará polo cumprimento destas normas.
- O Departamento informará adecuadamente (garantindo o seu coñecemento por parte do alumnado) da vestimenta, EPI e materiais necesarios.
-

▪ **Uso de medios de transporte dentro do recinto escolar:**

- Dentro do recinto escolar non se pode circular en ningún tipo de vehículo (bicicletas, patinetes, patíns, skates, etc), debendo baixarse dos mesmos a entrada e levalos da man.
- Estes vehículos deben quedar estacionados nas zonas habilitadas ao efecto.
- O Centro non se responsabiliza dos desperfectos ou robos que puideran sufrir.

▪ **Pertenzas:**

- O alumnado deberá custodiar as súas pertenzas en todo momento, non facéndose o Centro responsable en caso de perda, extravío ou hurto/robo.

–

3. MÓBILES:

Prohíbese, con carácter xeral, a todo o alumnado, o uso de teléfonos móbiles e outros dispositivos electrónicos como mecanismo de comunicación durante toda a xornada escolar, incluídos os períodos non lectivos (entradas e saídas, tempo de recreo, cafetería e período sen actividades complementarias á formación). Excepcionalmente, poderá autorizarse a súa utilización como ferramenta pedagóxica, definíndose claramente na aula a forma e condicións de utilización no seu caso.

No caso de asistir ao centro con teléfonos móbiles estes deberán permanecer apagados e gardados nas mochilas dende o momento en que se accede ao recinto escolar. En caso de incumprimento tomaranse as medidas correctoras oportunas.

O profesorado está facultado para requirir ao alumnado a entrega de calquera obxecto que porte e que estea expresamente prohibido polas normas do centro, incluído o móbil. O requirimento obriga á alumna ou ao alumno requirido á inmediata entrega do obxecto, que será retido, coas debidas garantías, durante o resto da clase ou xornada, no seu caso. Quedará a disposición da nai ou pai ou da titora ou titor, se a alumna ou alumno que o porta fose menor de idade, ou da propia alumna ou alumno, se fose maior de 18 anos, unha vez rematada a clase ou xornada escolar ou a actividade complementaria, segundo o caso, todo iso sen prexuízo das correccións disciplinarias que puidesen corresponder.

4. SAÍDAS DO CENTRO:

CICLOS BÁSICOS:

- O alumnado MENOR DE 16 anos SÓ poderá saír, durante o horario lectivo, acompañados dos seus titores legais.
- O alumnado de 16 e 17 anos necesitará autorización asinada dos titores legais para saír, exclusivamente, **no recreo, e nas últimas horas** só cando falte algún/a profesor/a. Se precisa saír por motivos persoais/familiares deberá traer, previamente, unha autorización asinada. No resto dos casos non se pode autorizar a saída deste alumnado.

RESTO DE ENSINANZAS:

- O alumnado MENOR DE IDADE (15, 16 e 17) necesitará autorización asinada dos titores legais para saír durante horario lectivo.

4.3 Condutas contrarias á convivencia e a súa corrección

O incumprimento das normas poderá ser cualificado como leve o grave, conforme o Decreto 8/15 (artigo 42 ou 38), e segundo o caso, levarán aparelladas unhas ou outras medidas de corrección, establecéndose en cada caso a persoa responsable da súa adopción.

TIPIFICACIÓN	MEDIDAS	RESPONSABLES
das Condutas contrarias á Convivencia	Educativas de Corrección	da aplicación das medidas correctora
LEVES (art. 42 Decreto 8/15)	Art.43	Art. 44
PRESCRICIÓN: AO MES da súa comisión		
a) As condutas tipificadas como agresión, inxuria ou ofensa na alínea a), os actos de discriminación da alínea b), os actos de indisciplina da alínea c), os danos da alínea g), os actos inxustificadas da alínea h) e as actuacións prexudiciais descritas na alínea i) do artigo 38 que non alcancen a gravidade requirida no devandito precepto. b) Portar calquera obxecto, substancia ou produto expresamente prohibido polas normas do centro perigoso para a saúde	<ul style="list-style-type: none"> • Amoestación privada ou por escrito. (P/T/XE) • Comparecencia inmediata ante a persoa que ocupe a xefatura de estudos ou persoa que exerza funcións equivalentes nos centros concertados. (P/T) • Realización de traballos específicos en horario lectivo. (P/T/XE) 	PROFESOR/A , pode adoptar as medidas: a, b, c. (Oído alumno/a, e informando a Xefatura de Estudos) TITOR/A: a, b, c, d. (Oído alumno/a, e informando a
	d) Realización, en horario non lectivo,	

<p>ou a integridade persoal do alumnado ou dos demais membros da comunidade educativa ou que perturbe o normal desenvolvemento das actividades docentes, complementarias ou extraescolares, cando non constitúa conduta gravemente prexudicial para a convivencia de acordo coa alínea j) do artigo 38.</p> <p>c) A inasistencia inustificada a clase e as faltas reiteradas de puntualidade, nos termos establecidos polas normas de convivencia de cada centro docente.</p> <p>d) A reiterada asistencia ao centro sen o material e equipamento preciso para participar activamente no desenvolvemento das clases.</p> <p>e) As demais condutas que se tipifiquen como tales nas normas de convivencia de cada centro docente.</p>	<p>de tarefas que contribúan á mellora e ao desenvolvemento das actividades do centro.</p> <p>(T/XE)</p> <p>e) Suspensión do dereito a participar nas actividades extraescolares ou complementarias do centro por un período de ata dúas semanas.</p> <p>(XE)</p> <p>f) Cambio de grupo por un período de ata unha semana.</p> <p>(XE)</p> <p>g) Suspensión do dereito de asistencia a determinadas clases por un período de ata tres días lectivos. Durante o tempo que dure a suspensión, o alumnado deberá realizar os deberes ou traballos que se determinen para evitar a interrupción no proceso formativo.</p> <p>(DIRECTOR/A)</p> <p>h) Suspensión temporal do dereito de asistencia ao centro por un período de ata tres días lectivos. Durante o tempo que dure a suspensión, o alumnado deberá realizar os deberes ou traballos que se determinen para evitar a interrupción no proceso formativo.</p> <p>(DIRECTOR)</p>	<p>Xefatura de Estudos)</p> <p>XEFE/A ESTUDOS: a, c, d, e, f (Oído alumno/a, profesor ou titor)</p> <p>DIRECTOR/A: g, h Oído alumno/a e profesor/titor +</p> <p>Comunicación, previa a facela efectiva, a: Pais/titores legais do alumno/a +</p> <p>Comisión Convivencia</p>
<p>GRAVES (art. 38 Decreto 8/15) PRESCRICIÓN: Aos 4 MESES da súa comisión</p>	<p>Art.39</p>	<p>Art.41</p>
<p>Art. 38.1</p> <p>a) As agresións físicas ou psíquicas, as inurias e as ofensas graves, as ameazas e as coaccións contra os demais membros</p>	<p>a) Realización, dentro ou fóra do horario lectivo, de tarefas que contribúan á mellora e ao desenvolvemento das actividades do</p>	<p>A DIRECCIÓN, por proposta do instructor/a. Se a Dirección observa un cambio</p>

<p>da comunidade educativa.</p> <p>b) Os actos de discriminación grave contra membros da comunidade educativa por razón de nacemento, raza, sexo, orientación e identidade sexual, capacidade económica, nivel social, convicións políticas, morais ou relixiosas, discapacidades físicas, sensoriais ou psíquicas, ou calquera outra condición ou circunstancia persoal ou social.</p> <p>c) Os actos individuais ou colectivos de desafío á autoridade do profesorado e ao persoal de administración e de servizos que constitúan unha indisciplina grave.</p> <p>d) A gravación, manipulación ou difusión por calquera medio de imaxes ou informacións que atenten contra o dereito á honra, a dignidade da persoa, a intimidade persoal e familiar e a propia imaxe dos demais membros da comunidade educativa.</p> <p>e) As actuacións que constitúan acoso escolar consonte o establecido polo artigo 28 da Lei 4/2011.</p> <p>f) A suplantación de personalidade en actos da vida docente e a falsificación, alteración ou subtracción de documentos académicos.</p> <p>g) Os danos graves causados de forma intencionada ou por negligencia grave ás instalacións e aos materiais dos centros docentes, incluídos os equipamentos informáticos e o software, ou aos bens doutros membros da comunidade educativa ou de terceiros, así como a súa subtracción.</p> <p>h) Os actos inxustificadas que perturben gravemente o normal desenvolvemento</p>	<p>centro.</p> <p>b) Suspensión do dereito a participar nas actividades extraescolares ou complementarias do centro por un período de entre dúas semanas e un mes.</p> <p>c) Cambio de grupo.</p> <p>d) Suspensión do dereito de asistencia a determinadas clases por un período de entre catro días lectivos e dúas semanas. Durante o tempo que dure a suspensión, o alumnado deberá realizar os deberes ou traballos que se determinen para evitar a interrupción no proceso formativo.</p> <p>e) Suspensión temporal do dereito de asistencia ao centro por un período de entre catro días lectivos e un mes. Durante o tempo que dure a suspensión, o alumnado deberá realizar os deberes ou traballos que se determinen para evitar a interrupción no proceso formativo.</p> <p>f) Cambio de centro (art. 40)</p>	<p>positivo de de conduta/actitude, pode permitir a reincorporación ás clases/Centro (sen ter que cumprir todo o tempo de suspensión), deixando constancia por escrito no expediente das causas ou motivos.</p>
---	---	---

<p>das actividades do centro, incluídas as de carácter complementario e extraescolar.</p> <p>i) As actuacións gravemente prexudiciais para a saúde e integridade persoal dos membros da comunidade educativa do centro ou a incitación a elas.</p> <p>j) Portar calquera obxecto, substancia ou produto gravemente perigoso para a saúde ou integridade persoal de calquera membro da comunidade educativa. En todo caso, reputarase indisciplina grave a resistencia ou negativa a entregar os obxectos a que se refire o punto terceiro do artigo 11 da Lei 4/2011 cando é requirido para iso polo profesorado.*</p> <p>k) A reiteración, nun mesmo curso escolar, de condutas leves contrarias á convivencia.</p> <p>l) O incumprimento das sancións impostas.</p>		
<p>Art. 38.2:</p> <p>Aquelas condutas que atenten contra a dignidade persoal doutros membros da comunidade educativa que teñan como orixe ou consecuencia unha discriminación ou acoso baseado no xénero, orientación ou identidade sexual, ou unha orixe racial, étnica, relixiosa, de crenzas ou de discapacidade, ou que se realicen contra o alumnado máis vulnerable polas súas características persoais, sociais ou educativas, terán a cualificación de condutas gravemente prexudiciais e levarán asociadas como medidas correctoras as establecidas nas alíneas e) ou f) do punto primeiro deste artigo.</p>	<p>e) Suspensión temporal do dereito de asistencia ao centro por un período de entre catro días lectivos e un mes. Durante o tempo que dure a suspensión, o alumnado deberá realizar os deberes ou traballos que se determinen para evitar a interrupción no proceso formativo.</p> <p>f) Cambio de centro (art. 40) *</p>	

* Art. 40 *A proposta de cambio de centro:*

-Terá carácter excepcional.

-A proposta de cambio de centro poderá supor o cambio de réxime, de modalidade ou de materia.

-Cando a persoa instrutora propoña esta medida, a Dirección deberá comprobar que se cumpren os requisitos anteriores e, logo da comprobación, comunicará inmediatamente a proposta á xefatura territorial correspondente, con achega do expediente.

-É necesaria a autorización da xefatura territorial (logo de analizar o caso e tendo en conta o informe da Inspección Educativa, autorizará, de ser o caso, mediante resolución, a aplicación da medida correctora de cambio de centro). No caso de non ser autorizada a proposta, a dirección do centro deberá modificala e aplicar outras medidas correctoras.

4.4 Incumprimento das normas de convivencia

1. Serán obxecto de corrección disciplinaria as condutas contrarias ás normas de convivencia realizadas polo alumnado dentro do recinto escolar ou durante o desenvolvemento de actividades complementarias e extraescolares

2. Así mesmo, poderán corrixirse disciplinariamente as condutas do alumnado que, aínda que realizadas fóra do recinto escolar, estean motivadas ou directamente relacionadas coa vida escolar e afecten aos seus compañeiros ou compañeiras ou a outros membros da comunidade educativa e, en particular, as actuacións que constitúan acoso escolar.

As posibles condutas contrarias ás normas de convivencia realizadas mediante o uso de medios electrónicos, telemáticos ou tecnolóxicos que teñan conexión coa actividade escolar considéranse incluídas.

O protocolo de actuación no caso de incumprimento destas normas pode consultarse no Plan de Convivencia do CIFP e no NOF (Normas de Organización e Funcionamento do CIFP).

4.5 Responsabilidade e reparación de danos.

1. O alumnado está obrigado a reparar os danos que cause, individual ou colectivamente, de forma intencionada ou por negligencia, ás instalacións e aos materiais dos centros docentes, incluídos os equipos informáticos e o software, e aos bens doutros membros da comunidade educativa, ou a facerse cargo do custo económico da súa reparación. Así mesmo, está obrigado a restituír o substraído ou, se non for posible, a indemnizar o seu valor.

2. Cando se incorra en condutas tipificadas como agresión física ou moral, deberase reparar o dano moral causado mediante a presentación de escusas e o recoñecemento da responsabilidade dos actos, ben en público ou en privado, segundo corresponda pola natureza dos feitos e de acordo co que, de ser o caso, determine a resolución que impoña a corrección da conduta.

3. Este réxime de responsabilidade e reparación de danos é compatible coas correccións disciplinarias que, de ser o caso, correspondan.

4.6 Procedemento de corrección.

O incumprimento das normas de convivencia será valorado antes da imposición da corrección tendo presente a idade e as circunstancias persoais, familiares ou sociais do alumnado corrixido.

Ningunha alumna ou alumno poderá ser privada/o do exercicio do seu dereito á educación nin, para o caso da educación obrigatoria, do seu dereito á escolaridade.

Non poderán imporse correccións contrarias á integridade física e á dignidade persoal do alumnado.

Para o caso de alumnado menor de idade non emancipado/a, as persoas proxenitoras ou representantes legais deste deberán ter puntual información sobre as correccións de condutas que lles afecten, nos termos previstos neste decreto e nas normas de organización e funcionamento do centro educativo en que estean escolarizado.

A corrección das condutas gravemente prexudiciais para a convivencia do centro require a instrución dun procedemento corrector e poderá realizarse mediante dous procedementos diferentes: **conciliado e común**, elixindo un ou outro en función das características concretas da conduta que vai corrixirse. Será a Dirección do Centro a que de decida cal se vai seguir en cada caso, logo da recollida da necesaria información, xa que para poder aplicar o procedemento conciliado ten que darse unha serie de requisitos: recoñecemento da gravidade e disposición a reparar, e se hai persoas afectadas que amosen a súa conformidade.

5 Servizos do centro

5.1 Biblioteca

A biblioteca CIFP A Xunqueira é un espazo de recursos para a lectura, información e aprendizaxe de toda a comunidade educativa. Forma parte do Plan de Mellora de Bibliotecas Escolares de Galicia dende o curso 2023-2024.

Dispón dunha colección con fondos en diferentes soportes relativos a contidos curriculares, obras xerais de referencia, ficción... A meirande parte están na biblioteca, aínda que tamén os hai noutras zonas, como nos departamentos das familias profesionais.

Horario: De luns a venres durante o horario de apertura do centro, con atención directa en determinadas franxas horarias.

Servizos que ofrece: préstamo, lectura en sala, ordenadores con acceso á rede para facer buscas documentais e/ou traballos, espazo de traballo con postos para o traballo

individual ou en grupo, formación no uso da biblioteca, accións para o fomento da lectura, culturais e para a alfabetización informacional, solicitude de novas adquisicións, wiffi, ...

Enlaces de interés

[Guía de uso da biblioteca.](#)

[Guía para buscar no catálogo.](#)

[Catálogo do CIFP A Xunqueira.](#)

[E-LBE.2 Plataforma de lectura dixital para as bibliotecas escolares](#) (solicítanos as credenciais de acceso para poder usala).

[Galicia Le.](#)

[Rede de Bibliotecas de Galicia.](#)

Contacto

Podes poñerte en contacto coa coordinadora da biblioteca a través do correo biblioteca.cifp.xunqueira@edu.xunta.gal. Tamén podes consultar o blog (<https://blog-biblioteca-cifp-a-xunqueira.tumblr.com/>) e as redes sociais, Instagram (@biblioteca.cifpaxunqueira) e Facebook (Biblio CIFP A Xunqueira).

5.2 Cafetería

A cafetería do CIFP estará aberta de 8:30 a 15:30 h e de 17:00 a 21:00 h, de luns a venres, desde setembro ata o 30 de xuño. Durante o mes de agosto permanecerá pechada.

6 Calendario escolar

DÍAS NON LECTIVOS de Centro (pendentes de aprobación): 4 novembro e 2 de maio.

Calendario Escolar en Galicia 2024 – 2025

CALENDARIO ESCOLAR 2024 – 2025	setembro 2024	outubro 2024	novembro 2024	Nadal 2024																				
	xaneiro 2025	febreiro 2025	marzo 2025	abril 2025																				
	maio 2025	xuño 2025																						
	<table border="1"> <tr> <th colspan="4">LEENDA</th> </tr> <tr> <td>11-sep</td> <td>Inicio do Curso</td> <td>23-dec</td> <td>Nadal</td> </tr> <tr> <td>3-mar</td> <td>Entroido</td> <td>14-abr</td> <td>Semana Santa</td> </tr> <tr> <td>20-jun</td> <td>Fin de Curso</td> <td>FEST</td> <td>Festivo</td> </tr> <tr> <td></td> <td></td> <td>FEST</td> <td>Día do Ensino</td> </tr> </table>				LEENDA				11-sep	Inicio do Curso	23-dec	Nadal	3-mar	Entroido	14-abr	Semana Santa	20-jun	Fin de Curso	FEST	Festivo			FEST	Día do Ensino
	LEENDA																							
	11-sep	Inicio do Curso	23-dec	Nadal																				
	3-mar	Entroido	14-abr	Semana Santa																				
	20-jun	Fin de Curso	FEST	Festivo																				
			FEST	Día do Ensino																				

AVALIACIÓN	CICLOS/CURSOS	ENTREGA NOTAS (Abalar)/HORA	
1ª AVALIACIÓN	TODOS OS CICLOS E CURSOS	20 decembro	Ordinarios: publicación ás 11.00 h. Modulares: publicación ás 18.00 h
		Reclamacións alumnado FCT e Proxecto: 8 e 9 de xaneiro.	
RECUPERACIÓN MÓDULOS PENDENTES DE 1º	Alumnado de 2º con módulos pendentes de 1º	Probas en febreiro	
2ª AVALIACIÓN	TODOS OS CICLOS (Menos Ciclos Básicos)	28 de marzo	Ordinarios: publicación ás 11.00 h. Modulares: publicación ás 18.00 h
	Reclamacións (2ºCM/CS/FCT) : 31 marzo e 1 de abril		
	1º CICLOS BÁSICOS	11 de abril : publicación ás 11.00 h	
2º CICLOS BÁSICOS			
2ª AVALIACIÓN + FINAL MÓDULO	Reclamacións 2º curso: 22 e 23 de abril		
3ª AVALIACIÓN	1º CM/CS ORDINARIOS CICLOS MODULARES	3 de xuño	
3ª AVALIACIÓN + AVALIACIÓN FINAL DE MÓDULOS	1º CICLOS BÁSICOS	11 de xuño	
AVALIACIÓN FINAL DE CICLOS	TODOS OS CICLOS	25 de xuño de 2023	
AVALIACIÓN FINAL EXTRAORDINARIA *	1º CICLOS BÁSICOS	26 de xuño	
		* As probas finais da convocatoria extraordinaria serán entre o 18 e o 20 de xuño	
RECLAMACIÓNS	TODOS OS CICLOS	26 e 27 de xuño	

7 Horario

O **horario do centro** durante o curso escolar é de 8:30 a 22:00 horas ininterrompidamente. Durante o mes de xullo e ata o inicio das clases só abre pola mañá de 9:00 a 14:00 horas. No mes de agosto abrirá de 10:00 a 13:00 horas.

Horario de **Secretaría**: de luns a venres de 09:00 a 14:00 horas, mércores de 16:00 a 20:30 horas. Mes de xullo e ata o inicio de clases en setembro: de luns a venres de 9:00 a 14.00 h. Durante o mes de agosto o CIFP permanecerá aberto no horario que a Dirección determine.

Horario de ciclos

Oferta ordinaria	
Horario de mañá de 8:30 a 15:00 horas coas seguintes excepcións :	
Ciclos básicos (1º e 2º)	Luns e martes 8.30-15.00 h. Mércores, xoves e venres, 8.30-14.00 h.
1º e 2º CS DESAMO 1º e 2º CM ELVEA B 1º CM CARR	15:00 a 21.00 h.
1º CM INSTEL	Martes, mércores e venres: 8.30 – 15.00 h Luns e xoves: 15.00-21.00 h
2º CS MANELE	Luns, martes, xoves e venres: 8.30 -15.00 h Mércores, de 15.00 a 21.00 h
Oferta modular presencial	
Horario de tarde-noite : de 17:00 a 22:00 horas.	

Oferta modular a distancia

O calendario de exames e titorías presencias informarse en outubro na plataforma.

Curso especialización: de 17:00 a 22:00 horas

FP dual intensiva (horario no centro educativo) 8.30-15.00 h

O horario de cada grupo será informado no inicio de curso e tamén pode consultarse en Abalar.

8 Información de interese

8.1 Matrícula e convocatorias

A matrícula no ciclo ou módulo para cada curso académico dá dereito a unha única convocatoria, que se esgota cando se realice a avaliación final de módulos do curso.

O alumnado poderá ser avaliado dun mesmo módulo profesional un máximo de **catro convocatorias**, con independencia da oferta e modalidade que se curse. A única excepción é o módulo de Formación en Centros de Traballo, que terá dúas convocatorias.

Na oferta ordinaria a matrícula formalízase por curso completo. Nos ciclos modulares realízase por módulos, non podendo superar a carga lectiva anual de 1000 horas e sempre que se garanta a compatibilidade horaria do 90% na modalidade presencial.

Nos ciclos de oferta **ordinaria** o alumnado de 1º que promociona de curso ten **reservada a praza para 2º**, debendo formalizar a correspondente matrícula no prazo establecido.

Nos ciclos modulares cada curso haberá que facer unha nova solicitude de admisión. Aínda que a praza non está garantida, cada módulo superado incrementa a puntuación de participación no proceso de admisión.

Matrícula no mesmo centro. O alumnado de oferta ordinaria poderá repetir unha vez cada curso no mesmo centro; de precisar unha terceira ou cuarta matrícula debería solicitar admisión noutro centro, salvo que existirán prazas dispoñibles e non houbera listaxe de espera.

Normativa de referencia: Orde de 12 de xullo de 2011 e RESOLUCIÓN do 10 de xullo de 2024, da Dirección Xeral de Formación Profesional, pola que se ditan instrucións para o desenvolvemento das ensinanzas de formación profesional do sistema educativo no curso 2024/25.

8.2 Promoción e recuperacións

Promoción de curso en oferta ordinaria: todos os módulos superados ou con módulos suspensos que non superen as 300 horas.

Cando un alumno/a non logre a promoción só deberá repetir os módulos profesionais non superados.

No caso de [pasar a segundo con algunha materia pendente de primeiro](#), o alumno/a deberá realizar as actividades de recuperación que lle propoña o equipo docente e será avaliado na avaliación parcial de segundo curso previa á FCT.

En 2º curso, de non superar todos os módulos de primeiro e/ou segundo, o alumnado poderá recuperalos no período en que os compañeiros e compañeiras estean realizando a FCT.

8.3 Validacións e exencións

Coa validación dáse por superada un parte ou partes de estudos oficiais que se están a realizar tendo en conta a formación achegada e superada polo interesado/a con anterioridade.

- ✓ Nos estudos de Formación Profesional [a unidade mínima de validación é o módulo formativo](#).

- ✓ [Os módulos validados manterán a cualificación obtida anteriormente](#), salvo que non conste cualificación na formación alegada.

- ✓ A experiencia profesional e a formación non formal non poderá ser achegada para validar módulos, se non foron obxecto de recoñecemento

- ✓ Os módulos previamente validados non poden utilizarse para solicitar outra validación.

- ✓ Os estudos declarados equivalentes e os títulos estranxeiros homologados non poden achegarse para solicitar validacións.

- ✓ Nos [módulos idénticos](#) (mesmo código, denominación, capacidades e resultados de aprendizaxe, contidos e duración) farase un [traslado da cualificación](#) obtida anteriormente.

- ✓ O módulo de Proxecto non é validable en ningún caso.

- ✓ Os módulos que valida a Dirección do Centro:

- Nos ciclos de oferta ordinaria, considéranse como superados para a promoción de curso.
- Nos ciclos de oferta modular, non se consideran a efectos de compatibilidade e carga horaria.
- No caso de matrícula simultánea, non se considerarán para os efectos de compatibilidade.

Sistema de validacións

Alumnado matriculado en ciclos formativos LOE <i>(Todos os ciclos medios e superiores ofertados no CIFP son LOE)</i>	
Validacións que resolve a Dirección do Centro	
Por ter módulos superados de títulos LOXSE	Validacións recollidas no anexo II do RD 1085/2020, do 9 de decembro.
Por ter módulos superados noutros ciclos LOE	Validacións recollidas no anexo III do RD 1085/2020, do 9 de decembro. Para títulos publicados a partir do 5 marzo de 2017 Validacións recollidas no anexo IV do RD 1085/2020, do 9 de decembro
Por ter unidades de competencia acreditadas do Catálogo nacional de cualificacións profesionais.	Validacións recollidas no anexo V do currículo de cada ciclo Consultar nesta páxina: http://www.edu.xunta.es/fp/familias-profesionais Data da acreditación ou do certificado de profesionalidade anterior á matrícula.
FOL / IPE 1 (Formación e orientación laboral / Itinerario persoal para a empregabilidade)	FOL superado nun ciclo LOE valida ditos módulos en calquera outro ciclo LOE, con independencia do grao.
	FOL superado nun ciclo LOXSE valida FOL LOE e IPE 1, sempre que se acredite formación en prevención de riscos. Deberá aportarse certificado de prevención de riscos laborais de nivel básico de acordo co establecido no RD 39/1997 (mínimo 30 horas) A data de finalización desta formación debe ser anterior á formalización na matrícula de FOL / IPE. Co título de técnico superior en prevención de Riscos Profesionais LOXSE.
	Por ter acreditadas todas as unidades de competencia incluídas no título , obtidas mediante o procedemento de recoñecemento das competencias profesionais, se acredite, polo menos, un ano de experiencia laboral e posúa formación de nivel básico en prevención de riscos laborais , de acordo co RD 39/1997. Validación de FOL / IPE 1 só no ciclo no que se ten unidades de competencia acreditadas.
EIE / IPE II (Empresa e iniciativa emprendedora)	EIE superado nun ciclo LOE valida EIE/ IPE II en calquera outro ciclo LOE, con independencia do grao.
	Por superación de AXCE (Administración, xestión e comercialización na pequena empresa) nun ciclo LOXSE.
	Superación de títulos completos de: Grao Medio en Xestión administrativa (LOXSE ou LOE) Grao Superior en Administración e Finanzas (LOXSE ou LOE)

	Por superación de módulos de administración, organización ou xestión de títulos específicos, recollidos no anexo III do Real decreto 1085/2020, do 9 de decembro
	MP Xestión dun pequeno comercio (Técnico en Actividades Comerciais)
Inglés Profesional	Inglés Profesional noutro ciclo do mesmo grao B1 ou nivel superior para CM B2 ou nivel superior para CS Título de Grao, ou o equivalente, en Filoloxía Inglesa ou en Tradución e Interpretación (Inglés).
Validacións que resolve o Ministerio de Educación e FP. Non son validacións seguras, o Ministerio estudará cada caso de xeito individualizado.	
Por ter estudos universitarios superados (agás módulo de Inglés)	Só para validacións en ciclos superiores. É necesario achegar os programas das materias cursadas, selados pola universidade
Por títulos de FP da Lei do 70 (FPI e FPPII)	Haberá que aportar a Certificación académica dos estudos alegados para validar.

Procedemento de validación

Requisitos	Estar matriculado/a no módulo a validar. Excepción: nos <u>ciclos de réxime modular</u> é posible validar módulos dos que non se formalizou matrícula, sempre que sexan <u>validacións que resolve a Dirección do Centro</u> (non para aquelas que resolve o MECD, que requiren matrícula no módulo)	
Prazo	Para o Centro Para o Ministerio	Ata o 7 de outubro Desde o día en que comeza o curso escolar (11 setembro) ata o día que finaliza (20 xuño), pero terán preferencia as presentadas ata o 31 de outubro . Só se pode presentar unha solicitude por curso.
Documentación necesaria	Para o Centro	
Presentar na Secretaría do Centro.	- Solicitude de validación (anexo XIV Orde do 12 de xullo de 2011) - Fotocopia do DNI - Certificación académica oficial dos estudos cursados ou de certificado de profesionalidade ou da acreditación parcial de competencias profesionais. - Certificado do curso PRL, se fose o caso.	
	Para o Ministerio de Educación	
	- Solicitude de validación (anexo V do Real decreto 1085/2020)	

	<ul style="list-style-type: none"> -Fotocopia DNI -Xustificación documental oficial de estar matriculado/a nos módulos para os que solicita validación. -Xustificación documental oficial dos estudos cursados e que se aportan para validar. -Xustificación documental oficial dos estudos universitarios cursados, das materias e programas oficiais, debidamente selados polo centro universitario e redactados en castelán.
Prazo de resolución das validacións solicitadas	Validacións que resolve o Centro: Normalmente ao longo do mes de outubro.
	Validacións que resolve o Ministerio: soen tardar máis.
	Se no prazo de 6 meses non se ten notificación da resolución entenderase como desestimada.
O alumnado que estea pendente da validación dalgún módulo profesional deberá asistir ás clases ata a resolución favorable da mesma.	
Reclamacións contra a resolución da validación	Recurso de alzada, no prazo máximo dun mes a partir da notificación.

[Documentos de consulta de validacións por familias profesionais na web do CIFP](#)

Normativa de referencia: *Real decreto 659/2023, do 18 de xullo, polo que se desenvolve a ordenación do Sistema da formación profesional e do Real decreto 500/2024, do 21 de maio, Orde do 12 de xullo de 2011 e RESOLUCIÓN do 10 de xuño de 2024, da Dirección Xeral de Formación Profesional, pola que se ditan instrucións para o desenvolvemento das ensinanzas de formación profesional do sistema educativo no curso 2024-25*

Máis información

[Guía da Consellería sobre validacións.](#)

[Portal de FP da Consellería de Educación](#)

[Portal de FP do Ministerio de Educación](#)

8.4 Anulación da matrícula

Cando un alumno/a falte de forma inxustificada a clase os primeiros 5 días de clase recibirá unha comunicación do centro requirindo a súa inmediata incorporación nun prazo máximo de 3 días desde a recepción da notificación.	
Se non se produce a incorporación no prazo de 3 días procederase á anulación da matrícula	
Anulación voluntaria de matrícula	O alumnado poderá solicitar de xeito voluntario a anulación da matrícula cunha antelación mínima dunha semana ao remate do período de matrícula.

Non consume convocatoria

Normativa de referencia: artigo 9, Orde do 12 de xullo de 2011 e RESOLUCIÓN do 10 de xuño de 2024, da Dirección Xeral de Formación Profesional, pola que se ditan instrucións para o desenvolvemento das ensinanzas de formación profesional do sistema educativo no curso 2024-25

8.5 Faltas de asistencia

Nas modalidades de ensino presencial cumprirá a asistencia ás actividades programadas para os distintos módulos profesionais do ciclo formativo.

As faltas de asistencia non xustificadas poden dar lugar á perda de dereito á avaliación continua ou á baixa de oficio no ciclo.

Perda do dereito á avaliación continua

A perda do dereito á avaliación continua nun módulo terá lugar cando o **número de faltas represente o 10% da súa duración total**.

Para a xustificación das faltas o profesorado valorará as circunstancias persoais e laborais do alumno/a, de acordo co establecido nas NOF.

O alumno/a recibirá un **apercibimento previo** cando o número de faltas inxustificadas superen o **6%**.

O alumnado que perdera a avaliación continua terá **dereito a unha proba extraordinaria**, previa á avaliación final do módulo.

O alumnado de 2º curso que perdesse o dereito á avaliación continua deberá escoller examinarse en marzo (avaliación previa á FCT) ou en xuño (avaliación final de ciclo).

Faltas Xustificadas (acreditadas documentalmente a través de certificación médica, certificación do Xulgado, do órgano avaliador, etc.)

1. POR MOTIVOS PERSOAIS:

- **Exames** convocados por organismos oficiais (carné de conducir, escola de idiomas, facultade,...)
- **Obrigas de carácter personalísimo:** asistencia como testemuña a un xuízo ou como parte.
- **Enfermidade ou accidente:** citas médicas, baixas e hospitalización.
- **Enfermidade grave (enténdese a que conleva hospitalización) ou falecemento de cónxuxe e familiares ata segundo grao de consanguinidade** (pais/nais, irmás/áns, fillos/as, avós/as).

No caso do cónxuxe ou familiares de primeiro grao, entenderáanse xustificadas as faltas de asistencia producidas nos 3 días lectivos seguintes ao ingreso ou falecemento, no caso de residir na mesma localidade, e 5 días lectivos se o familiar residira fóra da localidade.

No caso de familiares de segundo grao entenderanse xustificadas as faltas nos 2 ou 3 días lectivos, no caso de residir na mesma ou distinta localidade, respectivamente.

Estas faltas só se considerarán debidamente xustificadas se son a

O alumno/a dispón dunha semana desde que se incorpore para entregar ou enviar por Abalar ao seu titor/a os xustificantes.

2. POR MOTIVOS LABORAIS:

Serán os equipos docentes os que decidan que faltas se xustifican por motivos laborais. O titor/a explicará e publicará na clase o acordo adoptado neste sentido.

3. OUTRAS SITUACIÓNS:

- **Exercicio do dereito de reunión do alumnado:** sempre e cando sexa declarada conforme aos requisitos de tempo e forma establecidos no NOF. As faltas do alumnado por este motivo cualificaranse como xustificadas.

- **Expulsións:** dado a obrigatoriedade de non asistencia do alumno/a expulsado/a, estas faltas consideraranse tamén como xustificadas.

Normativa de referencia: artigo 25 da Orde do 12 de xullo de 2011 e artigo 3 da Resolución do 10 de xullo de 2024.

8.6 Baixa de oficio

Cando un alumno/a acumule un nº de **faltas inxustificadas** superior a **15 días lectivos consecutivos ou 25 descontinuos** causará baixa de oficio.

Apercibimento previo cando acumule **faltas de asistencia inxustificadas** superior a **10 días**.

Consume convocatoria.

Non conleva **reserva de praza** para o vindeiro curso; será necesario un novo proceso de admisión.

Normativa de referencia: artigo 10, Orde do 12 de xullo de 2011 e RESOLUCIÓN do 10 de xuño de 2024, da Dirección Xeral de Formación Profesional, pola que se ditan instrucións para o desenvolvemento das ensinanzas de formación profesional do sistema educativo no curso 2024-25

8.7 Traslado de matrícula

Traslado de matrícula: solicitude de cambio de centro ou réxime antes de que remate o curso académico para cursar as mesmas ensinanzas de FP.

Casos nos que procede (acreditar documentalmente):

- Doenza grave de carácter físico ou psíquico, tanto do alumno ou da alumna como de familiares ata o primeiro grao de consanguinidade ou afinidade.
- Incorporación a un posto de traballo mediante un contrato de duración superior a dous meses, que impida cursar de xeito presencial os estudos no centro onde se estea matriculado.
- Cambio de residencia a diferente localidade do pai, da nai ou da persoa que exerza a titoría legal, con quen conviva a persoa solicitante, ou do interesado/a no caso de ser maior de idade.

Non se admitirá, con carácter xeral, durante o período de matrícula

Non procede cando exista perda do dereito á avaliación continua

Normativa de referencia: Capítulo V, Orde do 12 de xullo de 2011

8.8 Renuncia á matrícula

Para non esgotar as catro convocatorias previstas para cada módulo poderase solicitar renuncia, por unha soa vez, á totalidade dos módulos (oferta ordinaria) ou de forma parcial (oferta modular).

Circunstancias que permiten xustificar a solicitude de renuncia:

- Doenza prolongada de carácter físico ou psíquico, tanto do alumno ou da alumna como de familiares ata o segundo grao de consanguinidade ou afinidade.
- Incorporación a un posto de traballo mediante un contrato de duración superior a dous meses, nun horario incompatible coas ensinanzas do ciclo.
- Obrigas de tipo familiar ou persoal que impidan a normal dedicación ao estudo.

Precisa xustificación documental

Non se reserva praza para o curso seguinte. Necesario un novo proceso de admisión

Prazo de solicitude:

- Antelación mínima de dous meses á avaliación final de módulos (1º curso)
- Dous meses antes da data prevista para o inicio da FCT (2º curso).

Normativa de referencia: artigo 7, Orde do 12 de xullo de 2011 e *RESOLUCIÓN do 10 de xuño de 2024, da Dirección Xeral de Formación Profesional, pola que se ditan instrucións para o desenvolvemento das ensinanzas de formación profesional do sistema educativo no curso 2024-25*

8.9 Bolsas

O Ministerio de Educación do Goberno de España convoca cada ano bolsas e axudas para o estudo nas diferentes etapas educativas.

O prazo de solicitude para o curso 24-25 xa rematou en maio de 2024.

As persoas que solicitaron bolsa foron informadas na primeira quincena de agosto, mediante correo electrónico, do dereito á bolsa por motivos económicos.

O alumnado que solicitou a bolsa debe revisar o correo e acceder á sede electrónica para comprobar se lle foi solicitada documentación adicional e/ou para actualizar os datos académicos, conta bancaria,..., no caso der diferentes aos indicados en maio. O prazo está aberto ata o 26 de setembro.

Acceso ao [portal de becas do MECF](#)

O prazo de solicitude de bolsas para o alumnado con necesidade específica de apoio educativo (NEAE) está aberto ata o 13 de setembro de 2024. Consulta a información [aquí](#).

8.10 Bolsa de emprego

O CIFP conta cun bolsa de emprego a través da cal se pon en contacto as empresas que demandan traballadores e traballadoras e o alumnado recién titulado.

O alumnado de 2º curso ou modulares que rematen estudos no Centro poderán inscribirse para acceder ás ofertas de emprego publicadas.

Acceso á plataforma [EmpleaFP](#).

Tamén se poden consultar estas ofertas na web e nas redes sociais do Centro.

8.11 Formación en empresa (FE)

O carácter dual da nova Formación Profesional (Lei Orgánica 3/2022) establece a realización de formación en empresa ou organismo equiparado, polo réxime intensivo (proxectos específicos de FP dual de oferta modular), en 2º curso de oferta ordinaria e, polo réxime xeral, en 1º curso de oferta ordinaria e nos cursos de especialización.

No actual curso 24-25, coa implantación da nova Lei de FP nos primeiros cursos de oferta ordinaria, o alumnado de 1º podería realizar formación en empresa, non remunerada.

Duración:

Ciclos básicos: máximo 80 horas.

Ciclos medios e superiores: máximo 200 horas.

Requisitos para incorporarse á FE:

- 16 anos ou máis.
- Dispoñibilidade de postos formativos nas empresas, adaptados ao currículo do ciclo.
- Ter demostradas as competencias en prevención de riscos laborais, que se impartirán no 1º trimestre de curso.
- Ter adquiridas as competencias profesionais para abordar con garantías as actividades formativas na empresa, contando coa proposta do equipo docente para a súa incorporación.

O alumnado que non se incorpore á empresa continuará coa súa formación no centro educativo.

8.12 Formación en centros de traballo

Ao final do período formativo no centro educativo, o alumnado cursará o módulo de Formación en Centros de Traballo. Consiste nun período de prácticas nunha empresa real, durante o cal se pon en funcionamento todas as destrezas e coñecementos adquiridos durante o ciclo. Trátase dun módulo obrigatorio, para o que se pode solicitar exención - total ou parcial, se xa se ten experiencia laboral relacionada.

A petición de empresas faise en segundo curso sobre a listaxe que manexa o centro.

Exención de FCT /FE

O alumnado poderá solicitar a exención por contar con experiencia laboral relacionada.

Procedemento
Presentar solicitude na secretaría do centro polo menos 20 días hábiles antes do inicio das actividades do módulo de FCT. A solicitude require a matrícula previa do alumnado e acreditar experiencia laboral correspondente a un ano de traballo a tempo completo relacionada cos estudos. No caso de contratos parciais, os días de cotización serán equivalentes a un ano de traballo a tempo completo.
Documentación
- Solicitude (Anexo XV da Orde do 12 de xullo de 2011) - Informe de vida laboral. - Certificación da empresa na que conste duración do contrato, actividades desenvolvidas e período no que se realizaron. Os traballadores/as por conta propia: informe de alta no censo de obrigados tributarios cun ano de antigüidade e declaración responsable.
Resolución
O profesorado titor co equipo docente valora a documentación e emite un informe e unha proposta de concesión ou non da exención. A Dirección do centro resolve a exención.

A resolución será comunicado por escrito á solicitante no prazo de 10 días.

Normativa de referencia: Orde do 28 de febreiro de 2007

Axudas FCT

Son axudas económicas para transporte do alumnado que realiza a FCT e FP dual.

Normativa de referencia: Orde do 19 de xullo de 2023 pola que se convocan axudas económicas para o alumnado que realiza formación práctica en centros de traballo ou FP dual.

Aprazamento e flexibilización da FCT

Para aprazamento das FCT ou solicitude de flexibilización da xornada contactarase co titor/a da FCT. Para maior información, contactar co Xefe do Departamento de Relación con Empresas (ver organigrama do centro).

Máis información na [web do CIFP A Xunqueira](#).

8.13 Programas europeos

O noso CIFP leva anos participando en programas como intercambios lingüísticos, prácticas en empresas ou cursos de idiomas en diferentes países europeos.

Dende a Coordinación de Programas Internacionais informárase puntualmente das actividades previstas para o curso 2024-2025 e as condicións de participación do alumnado para cada unha delas. Para maior información contactar coa coordinación de programas internacionais (ver organigrama do centro).

Existen dous tipos de mobilidades para o alumnado de grao básico, medio e superior:

1. FCT no estranxeiro
2. Prácticas no estranxeiro para recién titulados.

Máis información na [web do CIFP A Xunqueira](#)

8.14 FP+

A necesidade de ofrecer ao alumnado de FP formación "específica e práctica" sobre a creación de empresas é o orixe de "FP PLUS" que consta de **catro liñas de actuación: 'FP Idea' (concurso de ideas innovadoras e proxectos empresariais), 'FP Simula' (creación dun proxecto empresarial no Centro), 'FP Avanza' (seminario de formación que conta experiencias de emprendedores), 'FP Emprende' (axuda na posta en marcha dos proxectos empresariais do alumnado, para o que se crearon viveiros de empresas nos centros públicos de FP).**

O CIFP conta cun **Viveiro de empresas**, sito na planta baixa do edificio principal, un espazo onde desenvolver e poñer en marcha un proxecto empresarial.

Para acceder é necesario estar matriculado/a nalgũa ensinanza sostida con fondos públicos de Galicia (Formación Profesional, Artes plásticas e deseño; superiores de Deseño; de Conservación e restauración de bens culturais; de Arte Dramática; de Música; de Danza;

Deportivas; Bacharelato e Educación Secundaria para Persoas Adultas) ou ter finalizado algún dos estudos anteriores nos últimos catro anos.

Máis información na [web do CIFP](#) ou solicitar información á coordinación de emprendemento.

8.15 Recursos informativos

No CIFP A Xunqueira dispoñemos de diferentes medios para manter informados a todos os membros da comunidade educativa.

- A páxina web do centro: <httpwww.edu.xunta.gal/centros/cifpxunqueira/>
- Redes sociais
- Portal de FP da Xunta de Galicia: <http://www.edu.xunta.es/fp>.
- Taboleiros de anuncios do centro e TV da entrada.
- Enderezos electrónicos de consulta:
 - Centro: cifp.xunqueira@edu.xunta.gal
 - DIOP: orientacion.cifp.xunqueira@edu.xunta.gal
 - Programas internacionais: internacionais.cifp.xunqueira@edu.xunta.gal
 - Viveiro de empresas: viveiro.cifp.xunqueira@edu.xunta.gal
 - Acreditación de competencias e probas: acreditacion.cifp.xunqueira@edu.xunta.gal
 - Emprendemento: emprendemento.cifp.xunqueira
 - Dpto de relación con empresas: fct.cifp.xunqueira
- Abalar

8.16 Abalar e Aula virtual

As comunicacións do CIFP co alumnado e familias faranse, con carácter xeral, a través do espazo **Abalar**, da Xunta de Galicia. Para isto é necesario que a app "Abalar móbil" sexa descargada no móbil.

O alumnado e as familias que descarguen abalarMóbil van a poder dispoñer das seguintes funcionalidades:

- Acceder aos datos persoais.
- Consultar as cualificacións.
- Consultar e xustificar as faltas de asistencia.
- Consultar as faltas de conduta.
- Solicitar unha cita de titoría.
- Consultar os datos do centro educativo.

- Consultar os avisos ou notificacións por parte do profesorado ou do centro educativo.
- Consultar as incidencias creadas polo profesorado.
- Modificar o idioma da aplicación.

Instrucións para descarga de [AbalarMóbil](#).

Aula virtual

A formación a través da aula virtual será un recurso de uso preferente na formación do alumnado, polo que este deberá familiarizarse co funcionamento e metodoloxía dos cursos na aula virtual.

8.17 Actividades Complementarias á Formación (ACF)

As actividades complementarias realizadas dentro do horario escolar e que non supoñan custe algún teñen carácter obrigatorio para o alumnado. A non asistencia ás mesmas suporá unha falta de asistencia en cada un dos módulos que corresponda.

Para todas as saídas do centro educativo recollerase a listaxe asinada do alumnado asistente maior de idade, e recollerase a autorización do pai /nai/titor/a legal no caso do alumnado menor de idade.

8.18 Reclamacións contra as cualificacións

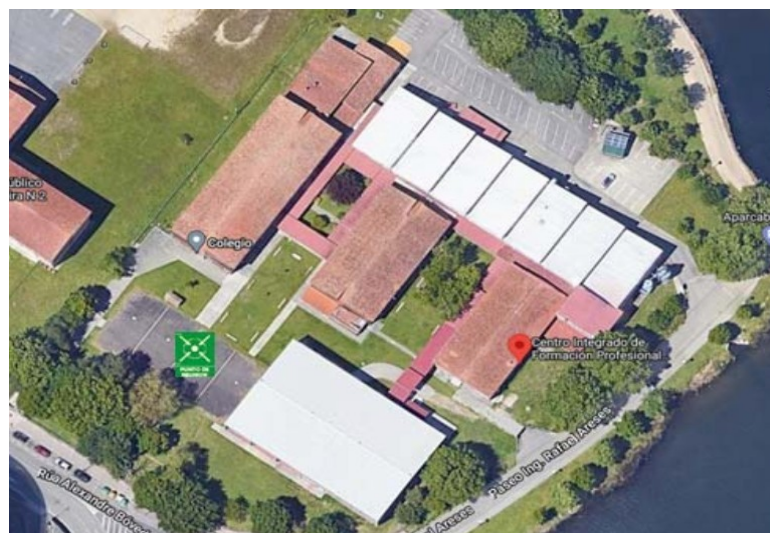
O alumnado terá dereito á reclamar só contra as cualificacións que se adopten nas avaliacións finais. Isto é extensivo ás avaliacións parciais en que se propoña o acceso á realización do módulo de FCT en período ordinario.

Para reclamar contra estas cualificacións seguirase o procedemento regulado nas NOF (Normas de Organización e Funcionamento) do CIFP, no seu artigo 22. Para presentar a reclamación deberá utilizar o modelo establecido ao efecto e que pode tamén consultarse no NOF.

9 Normas en caso de evacuación

- O alumnado deberá actuar sempre de acordo coas indicacións do seu profesorado e en ningún caso deberá seguir iniciativas propias.
- O alumnado ao que o profesorado lle encomendou unhas funcións concretas, responsabilizase de cumprilas e de colaborar co profesorado para manter a orde do grupo.
- O alumnado non recollerá os seus obxectos persoais, co fin de evitar obstáculos e demoras.

- O alumnado que ao soar o sinal de alarma se atope nos aseos ou noutros locais anexos, dentro do mesmo andar da súa aula correspondente, deberá incorporarse con toda rapidez ao seu grupo. Se se atopa noutro andar, incorporárase ao grupo máis próximo que se atope no momento da saída. Logo, no punto de reunión incorporárase ao seu grupo dando aviso.
- Todos os movementos deberán realizarse de présa, pero sen correr, sen atropelar nin empuxar ás demais persoas.
- Non deberá deterse xunto as portas de saída.
- Deberá facer este exercicio en silencio e con sentido da orde e axuda mutuos, para evitar atropelos e lesións, axudando a quen teña dificultades ou sufra caídas.
- Deberase realizar a evacuación respectando o mobiliario e equipamento escolar e usando as portas co sentido de xiro para o que está previstas.
- No caso de que nas vías de evacuación exista algún obstáculo que dificulte a saída na evacuación, será apartado polo alumnado, se fose posible, de forma que non provoque caídas das persoas ou deterioro do obxecto.
- En ningún caso o alumnado deberá volver atrás co pretexto de buscar irmáns menores, amigos/as, obxectos persoais, etc.
- En todo caso os grupos permanecerán sempre unidos sen disgregarse nin adiantar a outros, mesmo cando se atopen nos lugares exteriores de concentración previamente establecidos, con obxecto de facilitarlle ao profesorado o control dos mesmos.



[Neste vídeo](#) podes consultar de xeito resumido as pautas de evacuación. O Plan de autoprotección do CIFP está dispoñible na web do CIFP ([enlace](#)).