



Misión da biblioteca

A misión da biblioteca do CIFP Coroso é respaldar a actividade desenvolvida no centro, ademais de contribuir á difusión cultural e ao desenvolvemento do coñecemento e a creatividade en beneficio de toda a comunidade educativa. Persequimos así o obxectivo de servir como punto de encontro, fomentando o coñecemento da biblioteca e dos seus recursos como **espazo de intercambio e traballo colaborativo** entre as distintas familias profesionais e coordinacións do centro.

A guía que a continuación se presenta pretende dar a coñecer os recursos e ferramentas dispoñibles, ademais doutros aspectos relacionados coa organización da mesma.

O equipo de biblioteca agradece que teñas nas túas mans esta guía, e convidate a ser partícipe do crecemento e desenvolvemento deste valioso recurso



EQUIPO DE DINAMIZACIÓN BIBLIOTECA CIFP COROSO

CIFP COROSO
Rúa Dos Estudiantes Nº5; CP:15960 Santa Uxía de Ribeira, A Coruña
Telef: 881866874/ Fax: 881866885
e-mail: biblioteca.cifp.coroso@edu.xunta.gal
www.edu.xunta.es/centros/cifpcoroso

ÍNDICE

	Páxina
1. Recursos da biblioteca	3
2. Organización dos fondos. A CDU	5
3. A nosa biblioterca	8
4. Como realizar una busca dos fondos	11
5. A Plataforma E-LBE2.0	13
6. Normas de uso da biblioteca e de préstamo	15
7. Animación á lectura. Club “Close to Europe”	17
8. Outras actividades na biblioteca	18
9. Suxestións e propostas de mellora	18



1. Recursos da biblioteca

A biblioteca, ubicada no centro novo, a carón do Departamento de Información e Orientación Profesional, e cunha superficie de 153 m², é accesible para as persoas con mobilidade reducida e conta con sinalización para favorecer a accesibilidade cognitiva das persoas usuarias.

A biblioteca do CIFP COROSO organízase en dúas partes diferenciadas: unha zona con cadeiras, que dispón de canón proxector, pantalla e equipo de son, co cal está habilitada para organizar conferencias, certames e calquera actividade que precise do uso de medios audiovisuais, e que cunha pequena reorganización pode acoller máis de 90 persoas.

A segunda zona é a dedicada ao estudo, a lectura e a procura de información. Dentro dela podemos distinguir:

Zona de préstamo e xestión: dotada dun ordenador conectado a Internet, no que está instalado o programa para a xestión informatizada da biblioteca, Proxecto Meiga, dende o cal se realizan todos os procesos de xestión de empréstitos e catalogación de fondos.



Zona de consulta e WI-FI: seis postos con ordenadores con conexión a Internet, aos que se engaden tres portátiles, destinados á busca de información. Tamén dispoñemos dunha rede aberta wi-fi a disposición das persoas usuarias da biblioteca.

Zona de lectura:

Zona de lectura formal: con mesas de equipamento estándar.

Zona de reunión e lectura informal: dotada dunha mesa con butacas e revisteiros.

Zona con fondos bibliográficos: as paredes están ocupadas na súa totalidade por andeis, nos que podemos atopar os máis de 9.000 fondos catalogados.

Os procesos de xestión da biblioteca realízanse empregando o programa MEIGA. Este programa, 100% galego, permítenos entre outras utilidades:

- Realizar empréstitos e devolucións.
- Catalogar os fondos.
- Consultar dende calquera dispositivo con conexión a internet, o catálogo da nosa biblioteca, así como o de outras bibliotecas de Galicia que empreguen o mesmo programa.



2. Organización dos fondos. A clasificación CDU.

O sistema empregado para a catalogación é a CDU ou clasificación decimal universal, sendo este o sistema máis empregado en bibliotecas de todo o mundo. Abarca todas as ramas do coñecemento e a súa notación é independente de calquera idioma ou alfabeto.

Consiste en agrupar os libros por temas, dando un número a cada grupo. As súas categorías están adaptadas á nosa biblioteca e ás familias profesionais que se imparten no centro, na cal utilizamos unha CDU simplificada.



Algunhas das categorías CDU que poderás atopar na biblioteca son:

0	Generalidades (enciclopedias, anuarios, dicionarios)
1	Filosofía y pensamiento
2	Religiones
3	Ciencias sociales
5	Ciencias puras
6	Tecnologías
7	Bellas Artes
8	Lenguas y Literatura
9	Geografía, Historia, biografías

- 53: Física
- 54: Química
- 51: Matemáticas
- 504. Ciencias medioambientais
- 7: Cine
- 7: Belas artes
- 81G: Gramática e aprendizaxe de linguas
- 82: Literatura
- 93: Historia
- ...

Ademáis, na biblioteca, para facilitar as búsquedas das persoas usuarias tentamos combinar a CDU coas familias profesionais e os módulos profesionais que se imparten no centro, que atoparás coa seguinte estrutura:



621: Electricidade e electrónica



697: Instalación e Mantemento



629: Transporte e Mantemento de Vehículos



66: Industrias alimentarias



721: Edificación e Obra Civil

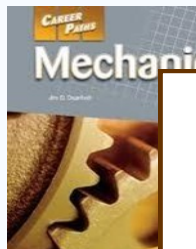


658: Organización de empresas (EIE)
331: Trabajo (FOL)



Información da etiqueta e localización nos andeis:

A información que ten a etiqueta, permítenos unha rápida localización dos libros que buscamos nos andeis. Dentro de cada categoría os libros ordénanse alfabeticamente, por autores e títulos das súas obras. Se non figura o apelido do autor ordénanse alfabeticamente coas tres primeiras letras do título.



81G

DEA

mec

81G: Gramática e autoaprendizaxe de linguas

Tres primeiras letras do apelido do/a autor/a en maiúsculas

Tres primeiras letras do título en minúsculas, eliminando artigos e preposicións

O código de cores:

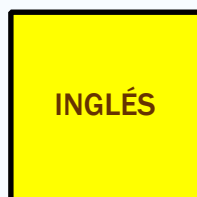
As cores que aparecen nas etiquetas sirven para definir a lingua na que está redactada a publicación, quedando como segue:



GALEGO



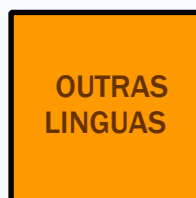
CASTELÁN
FICCIÓN



INGLÉS



FRANCÉS



OUTRAS
LINGUAS



CASTELÁN
MATERIAS NON
FICCIÓN

3. A nosa biblioteca





Ubicación materias CDU: os andeis na biblioteca están numerados, contando cun total de 33 andeis, entre os que se distribúen as materias segundo a clasificación CDU do seguinte xeito:

1	54: Química 53: Física 51: Matemáticas 62: Tecnoloxía	9	621. Electricidade/Electrónica
2	68: Informática 502. Natureza (Enciclopedias) 504. CC.Medioambientais	10	621. Electricidade/Electrónica
3	2: Relixión 1: Filosofía/Ética 141.72. Igualdade 37. Educación/Ensino	11	679. Instalación e Mantemento
4	93. Historia	12	66. Industrias Alimentarias
5	93. Historia	13	629. Transporte e Mantemento de Vehículos
6	91. Xeografía/Viaxes	14	629. Transporte e Mantemento de Vehículos
7	791. Historia do cine 78. Música 796. Deportes 794. Xogos de mesa 92. Biografías	15	32. Política 34. Dereito 721.Edificación e Obral Civil 31. Socioloxía 39. Folclore e costumes
8	331. Formación e Orientación Laboral 658. Empresa e Iniciativa Em- prendedora 7. Belas Artes	16	82P. Literatura en castelán. Poesía 82T. Literatura en castelán. Teatro 82N. Literatura en castelán. Narrativa

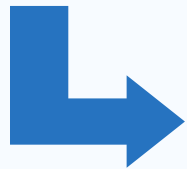
17	82N. Literatura en castelán. Narrativa	27	03. Dicionarios 031. Enciclopedias
18	82N. Literatura en castelán. Narrativa	28	031. Enciclopedias
19	81. Lingua galega 82P. Literatura en galego. Poesía	29	031. Enciclopedias
20	82T. Literatura en galego. Teatro 82N. Literatura en galego. Narrativa	30	031. Enciclopedias
21	82N. Literatura en galeg. Narrativa	31	031. Enciclopedias
22	82N. Literatura galega. Narrativa	32	002. Colección Proxectos integrados
23	81G. Gramática. Aprendizaxe de linguas. Francés 81G. Gramática. Aprendizaxe de linguas. Outras linguas	33	82C. Literatura en castelán. Cómic 82C. Literatura en galego. Cómic 05. Revistas diversas materias
24	81G. Gramática. Aprendizaxe de linguas. Inglés	34	81G. Revistas en inglés
25	03. Dicionarios	35	BookCrossing 05. Revistas diversas materias
26	03.Dicionarios Materiais audiovisuais diversas mate- rias		

4. Como realizar una busca dos fondos

No OPAC MEIGA (On Line Public Access Catalogue), é dicir, a base de datos en liña dos fondos da biblioteca, poderás consultar os fondos da nosa biblioteca. Así, pódese facer a consulta dende calquera dispositivo con conexión a internet, premendo no seguinte enlace:

<http://www.opacmeiga.rbgalicia.org/>

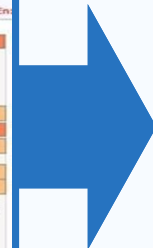
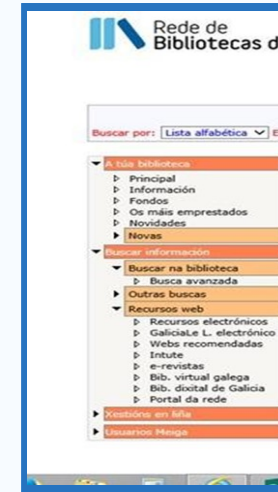
E empregando os filtros correspondentes, poderás entrar na páxina web do programa MEIGA da biblioteca CIFP Coroso (ou calquera outra biblioteca que forme parte da Rede de Bibliotecas de Galicia)



Nesta páxina aparecen varias informacións sobre a biblioteca: novidades, os títulos máis emprestados, novas da comarca, etc...

Tamén é posible consultar en liña os fondos da biblioteca e a súa dispoñibilidade.

Na columna que aparece á esquerda da pantalla aparece o seguinte menú, no que se pode, entre outras utilidades, realizar unha busca dos fondos da biblioteca:



Buscar información

Buscar na biblioteca

Busca avanzada

Aparecerá esta pantalla de busca, e poderás buscar por autor, título ou tema:

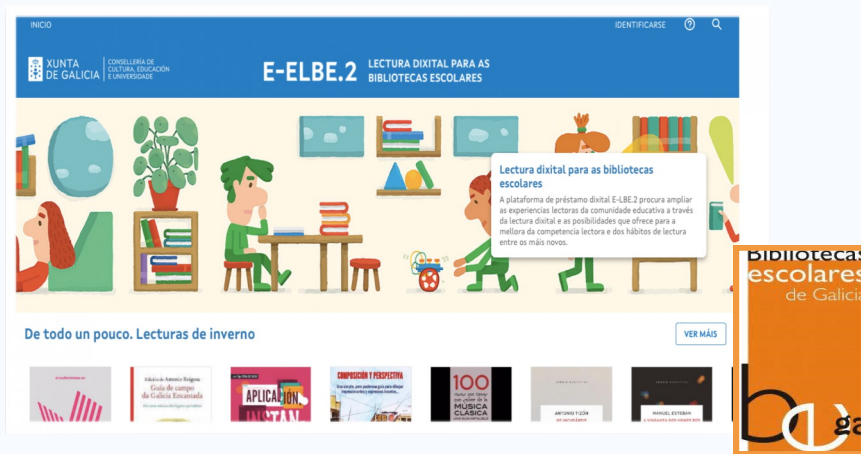


Do resultado da busca obtense información sobre a localización do fondo nos andeis segundo a clasificación CDU, ademais da dispoñibilidade do mesmo.



5. A Plataforma E-LBE2.0

E-LBE.2 é un novo servizo que a biblioteca do CIFP Coroso pode ofrecer. Trátase dunha plataforma de lectura e préstamo de contidos dixitais que conta cun volume inicial de máis de 3000 títulos dispoñibles para ler en pantalla, en todo tipo de dispositivos (computador, e dispositivos móbiles), en calquera momento e lugar, para todos os usuarios e usuarias (profesorado, alumnado e familias) que conten con carnet de usuarios da nosa biblioteca.



Os fondos de E-LBE.2, tanto en formato e-book como audiolibros, son variados e actuais. A selección, xestión e control dos contidos, e a súa actualización coordínanse desde a asesoría de bibliotecas escolares:

-Coleccións con temáticas específicas: aprendizaxe de idiomas, robótica, saúde, nutrición, apoio a materias, acceso a revistas e literatura para todos os ciclos e etapas, entre outras.

-Catálogo intelixente: Recomendacións de lectura a medida que vai coñecendo os gustos das persoas usuarias.

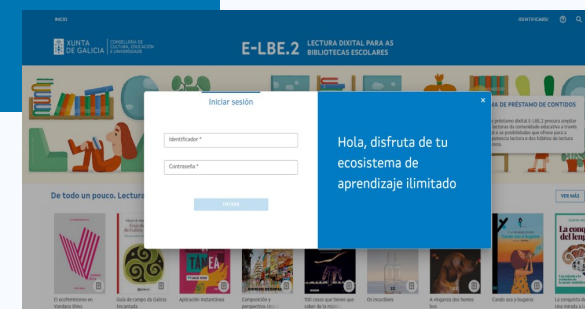
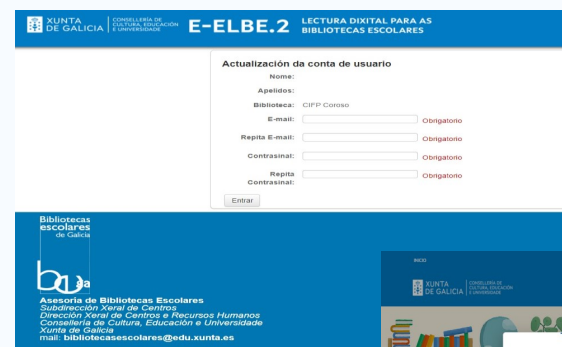
-Módulo de accesibilidade para axudar aos lectores: tipografía específica para dislexia e lectura en audio de todos os libros dispoñibles.

-Lectura en calquera momento e lugar: accesible 24/7 e modalidade de lectura online e offline, o que permite ler sen conexión.

-Acceso desde 6 dispositivos diferentes e sincronización no último punto de acceso, permitindo tamén ás familias poder disfrutar desta solución.

-Estatísticas de lectura en tempo real.

O acceso á plataforma dixital está vencellado á biblioteca, polo que aquelas persoas que desexen beneficiarse deste servizo deberán dirixirse á persoa coordinadora da biblioteca, a fin de poder darse de alta como usuarias/os e empezar a disfrutar dos fondos.





6. Normas de uso da biblioteca e de préstamo

Uso da biblioteca:

- ◆ A biblioteca so permanecerá aberta cando haxa un docente de garda
- ◆ Ao entrar na sala as persoas usuarias deberán rexistrarse na pantalla táctil, indicando o motivo da súa visita. O rexistro é anónimo e seranos útil para coñecer o uso que se lle da á nosa biblioteca.
- ◆ Na biblioteca só se pode falar nun ton que non perturbe a lectura ou o estudo do resto das persoas usuarias. En todo caso, é obrigatorio atender aos requirimentos do profesorado responsable ou das persoas usuarias que solicitan máis silencio.
 - ◆ Non se permite comer nin beber.
 - ◆ Deberase manter a biblioteca limpa e o mobiliario coidado.
 - ◆ Os móbiles e outros dispositivos electrónicos deberán estar silenciados.
 - ◆ É moi importante que cada cousa estea no seu sitio. Antes de abandonar a biblioteca as cadeiras e as mesas deben quedar ordeadas.
 - ◆ Para usar os xogos na sala, deberase solicitar o rexistro de préstamo en sala. Despois do seu uso volveranse a colocar no seu lugar. Para levar os xogos á aula deberá ser un/ha profesor/a o/a que rexistre o préstamo como responsable.
 - ◆ Para a consulta de fondos na sala non será necesario o rexistro, e ao remate da consulta deixarase o material consultado no lugar habilitado para tal fin, para que sexa o persoal responsable o que coloque os fondos no seu lugar.
 - ◆ Para utilizar os ordenadores deberá cumprimentar o rexistro de uso. Calquera incidencia sobre o funcionamento dos equipos rexistrarse neste rexistro de uso. Considerarase falta grave a instalación de calquera programa ou utilidade por parte do usuario. Pódese solicitar ás persoas responsables a instalación de novos programas.

Préstamo de fondos:

- ◆ Pódense levar en préstamo libros, vídeos, DVDs, e CDs. Non se prestan enciclopedias para levar a casa.
- ◆ O período de préstamo para os libros será de 15 días, podéndose pedir unha prórroga se se solicita antes de que expire o prazo.
- ◆ Poderanse retirar dúas obras como máximo.
- ◆ Para retirar fondos hai que dirixirse á persoa encargada para que rexistre o préstamo. Seguirase o mesmo proceso para a devolución.
- ◆ Os préstamos realizaranse durante os RECREOS da mañá (11:00-11:30 e de 11:30-12:00) e da tarde (18:30-19:00) e durante o horario do/a coordinador/a da biblioteca. Den non estar rexistrado como usuario/o da biblioteca, será necesario solicitar a alta como usuario/a.
 - ◆ A persoa usuaria que non devolva os préstamos no período indicado recibirá notificación da demora e quedará excluído do servizo de préstamo ata que realice a devolución.
 - ◆ As persoas usuarias que deterioren ou perdan unha obra deberán repoñer outra igual ou depositar o valor correspondente á mesma.





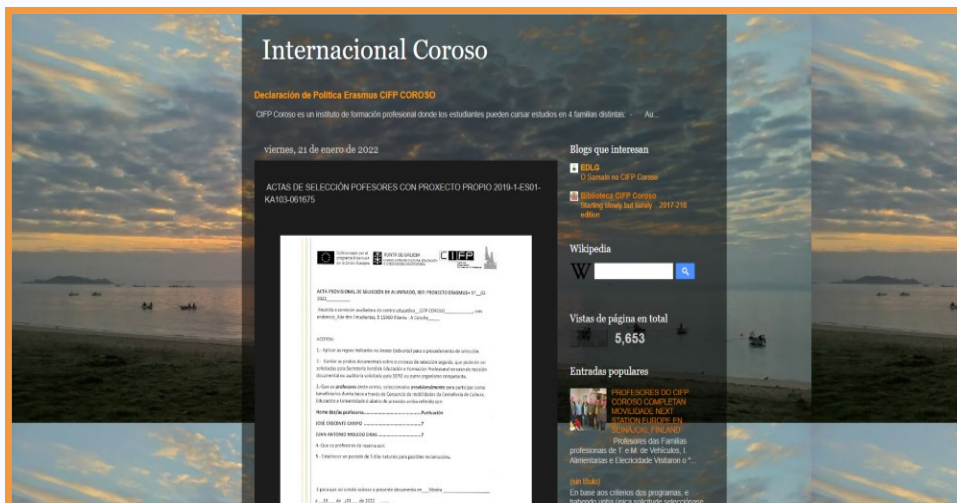
7. Animación á lectura. Club “Close to Europe”

A principal característica deste club é que se propoñen lecturas en linguas estranxeiras, co fin de facilitar a aprendizaxe de idiomas, tanto para o alumnado que teña solicitado realizar a FCT nalgun país da UE (Erasmus+) como para o resto da comunidade educativa.

A incorporación ao club podes facela en calquera momento do curso. Anímáte a participar e mellorar as túas competencias en linguas estranxeiras lendo!

Máis información das actividades do club de lectura en :

<http://internacionalcoroso.blogspot.com>



8. Outras actividades na biblioteca

A biblioteca é tamén un espazo no que teñen moita relevancia as actividades de difusión cultural e profesional servindo de soporte á actividade desenvolta dende os Departamentos das distintas familias profesionais que se imparten no centro, o Equipo de Dinamización da Lingua Galega e o Departamento de Orientación e Información Profesional.

Máis información sobre as actividades desenvoltas este curso:

<https://www.edu.xunta.gal/centros/cifpcoroso/biblioteca>

<http://normalizacoroso.blogspot.com.es>

<https://www.instagram.com/bibliocoroso/>

9. Suxestións e propostas de mellora

A opinión das persoas usuarias da biblioteca interéstanos moito, polo que se non atopas o que precisas, non o hai na biblioteca, ou tes algunha outra proposta que facer referente ao servizo e á súa mellora, estaremos á túa disposición:



-na biblioteca: contacta coa persoa coordinadora deste servizo, persoalmente ou a través do mail biblioteca.cifp.coroso@edu.xunta.gal

-no **buzón de suxestións** que atoparás a carón da porta de entrada á biblioteca

-cada curso, ao seu remate, propónse a cumprimentación dunha **enquisa de satisfacción**, nela tamén poderás realizar as túas propostas.