

# **PROGRAMACIÓN XERAL ANUAL 2023/2024**



CEIP PLURILINGÜE VILA DE CEE

## ÍNDICE

### **1.- INSTALACIÓNS**

### **2.- EQUIPAMENTO**

### **3.- MEMBROS DA COMUNIDADE ESCOLAR**

### **4.- ORGANIZACIÓN DO CENTRO**

#### **4.1.AGRUPAMENTO DO ALUMNADO**

##### **4.1.1.Educación Infantil**

##### **4.1.2. Educación Primaria**

#### **4.2.ADSCRICIÓN DO PROFESORADO**

#### **4.3. ÓRGANOS DE COORDINACIÓN DOCENTE**

##### **4.3.1. Equipos de ciclo**

##### **4.3.2. Comisión Coordinación pedagóxica**

##### **4.3.3. Equipo de Dinamización da lingua galega**

##### **4.3.4. Equipo de actividades complementarias**

**e extraescolares**

##### **4.3.5. Equipo de biblioteca**

##### **4.3.6. Equipo de plan de introdución das tecnoloxías**

**da información e da comunicación ( TIC )**

##### **4.3.7. Equipo de dinamización do Plan de Convivencia**

##### **4.3.8. Equipo Proxecto Voz Natura**

##### **4.3.9. Equipo Proxecto Actividades Físicas**

**e Hábitos Saudables**

##### **4.3.10. Equipo centro plurilingüe auxiliar de conversa**

#### **4.4. ÓRGANOS DE GOBERNO**

##### **4.4.1. Órganos unipersoais**



#### **4.4.2. Órganos colexiados**

#### **4.5. PERSOAL DE ADMINISTRACIÓN E SERVIZOS**

#### **5.- HORARIO**

##### **5.1. HORARIO LECTIVO**

##### **5.2. DISTRIBUCIÓN HORARIA DE CLASES**

##### **5.3. HORARIO PROFESORADO**

##### **5.4. HORA GARDAS DO PROFESORADO**

##### **5.5. HORARIO DOS COIDADORES**

##### **5.6. HORARIO AUXILIAR DE CONVERSA**

##### **5.7. CRITERIOS PEDAGÓXICOS PARA A SÚA ELABORACIÓN**

##### **5.8. HORARIO DE ATENCIÓN AO PÚBLICO**

##### **5.9. HORARIO DE ATENCIÓN AOS PAIS/NAIS**

##### **5.10. DÍAS NON LECTIVOS**

#### **6.- ORGANIGRAMA**

#### **7.- QUENDAS DE VIXILANCIA DE RECREO**

#### **8.- QUENDAS DE VIXILANCIA DE TRANSPORTE**

#### **9.- CALENDARIO DE REUNIÓNS**

##### **9.1. ÓRGANOS DE GOBERNO**

##### **9.2. COORDINACIÓN DOCENTE**

#### **10.- OBXECTIVOS PARA O CURSO 2023/24**

##### **10.1. OBXECTIVOS XERAIS**

##### **10.2. OBXECTIVOS OPERATIVOS**

##### **10.3. MEDIDAS E RECURSOS PREVISTOS.**

#### **11.- CONCRECIÓN ANUAL DO PROXECTO**

#### **EDUCATIVO E FUNCIONAL**

#### **12.- ORGANIZACIÓN E COORDINACIÓN DAS TAREFAS**

#### **DO PERSOAL NON DOCENTE**



## **13.- RELACIÓN COA COMUNIDADE E AS FAMILIAS**

### **14.- CONVIVENCIA**

#### **14.1. NORMAS DE CONVIVENCIA**

#### **14.2. COMISIÓN DE CONVIVENCIA**

## **15.- PLAN XERAL DE AVALIACIÓN DO CENTRO**

## **16.- RECURSOS PREVISTOS PARA O EFECTO**

## **17.- ACTUACIÓN DO EQUIPO DIRECTIVO**

## **18.- ACTUACIÓN DOS ÓRGANOS COLEXIADOS**

#### **18.1. CONSELLO ESCOLAR**

#### **18.2. CLAUSTRO**

## **19.- ACTUACIÓN DOS ÓRGANOS DE COORDINACIÓN DOCENTE**

#### **19.1. EQUIPO DE CICLO**

#### **19.2. ACTIVIDADES DA COMISIÓN DE COORDINACIÓN**

## **PEDAGÓXICA**

## **20.- CONCRECIÓNS ANUAIS DAS DINAMIZACIÓNS**

### **20.1.PLAN DE POTENCIACIÓN DA LINGUA GALEGA**

#### **20.1.1. Composición**

#### **20.1.2. Medidas de reforzo**

#### **20.1.3. Obxectivos**

#### **20.1.4. Actividades**

### **20.2. PROGRAMA ANUAL DE ACTIVIDADES COMPLEMENTARIAS E EXTRAESCOLARES**

#### **20.2.1. Introducción**

#### **20.2.2. Composición**

#### **20.2.3. Actividades**

#### **20.2.4. Saídas**

#### **20.2.5. Actividades extraescolares da ANPA**

## **20.2.6. Pautas e criterios xerais sobre o uso das tarefas extraescolares**

## **20.3. PLAN ANUAL DE LECTURA E BIBLIOTECA ESCOLAR 2023/2024**

### **20.3.1. Obxectivos.**

### **20.3.2. Tipo de organización, horario e funcionamento**

### **20.3.3. Actuacións a seguir**

### **20.3.4. Outras actividades e información**

### **20.3.5. Composición**

## **20.4. PLAN DE INTRODUCCIÓN DAS TICS**

### **20.4.1. Situación actual**

### **20.4.2. Obxectivos**

### **20.4.3. Organización**

#### **20.4.3.1. Espazos**

#### **20.4.3.2. Formación profesorado**

#### **20.4.3.3. Formación alumnado**

#### **20.4.3.4. Recursos**

#### **20.4.3.5. Equipo TIC**

### **20.4.4. Metodoloxía**

### **20.4.5. Avaliación**

#### **20.4.5.1. Seguimento**

#### **20.4.5.2. Revisión**

#### **20.4.5.3. Mellora**

## **20.5. DINAMIZACIÓN CONVIVENCIA**

## **20.6 DINAMIZACIÓN PROXECTOS: MEDIO AMBIENTE 2023-2024**

## **20.7. ACTIVIDADES FÍSICAS E HÁBITOS SAUDABLES**

## **20.8. PROXECTO DE DESENVOLVEMENTO DO PROGRAMA PLURILINGÜE**

**20.8.1. Materia**

**20.8.2. Profesorado**

**20.8.3. Obxectivos**

**20.8.4. Contidos**

**20.8.5. Metodoloxía**

**20.8.6. Avaliación**

**20.9. PROA**

**20.10. AVALIACIÓN DIAGNÓSTICO CUARTO DE EDUCACIÓN  
PRIMARIA**

**20.10.1. COMISIÓN**

**21.- PROXECTO LINGÜÍSTICO DE CENTRO**

**21.1. AXENDA DO PROXECTO LINGÜÍSTICO**

**21.1.1. Lingua materna predominante entre o alumnado**

**21.1.2. Actividades e estratexias de aprendizaxe para o  
coñecemento e adquisición das linguas oficiais**

**21.1.3. Valoración dos programas e actividades para o fomento e  
dinamización da lingua galega realizados no curso anterior**

**22.- ESTRATEXIAS METODOLÓXICAS E ORGANIZATIVAS DE ATENCIÓN AO  
ALUMNADO CON NECESIDADES ESPECÍFICAS DE APOIO EDUCATIVO**

**22.1. DEPARTAMENTO DE ORIENTACIÓN**

**22.1.1. Centros adscritos**

**22.1.2. Composición do departamento**

**22.1.3. Principios de actuación**

**22.1.4. Horario da orientadora**

**22.2. PLAN DE ACTUACIÓN DO**

**22.2.1. Introducción**

**22.2.2. Obxectivos xerais**



### **22.2.3.Actuacións e modalidades de atención**

### **22.2.4.Criterios de intervención**

### **22.2.5. Criterios de promoción**

### **22.2.6.Avaliación**

## **22.3. AUDICIÓN E LINGUAXE**

### **22.3.1. Liñas xerais de actuación**

### **22.3.2. Obxectivos xerais**

## **22.4. PEDAGOXÍA TERAPÉUTICA**

### **22.4.1.Liñas xerais de actuación**

### **22.4.2.Obxectivos xerais**

## **23.- PROGRAMA DE FORMACIÓN DO PROFESORADO**

## **24.- PLAN DE AUTOPROTECCIÓN DO CENTRO**

## **25.- PLAN DO TRANSPORTE ESCOLAR**

## **26.- PLAN PARA O SERVIZO DO COMEDOR**

## **27.- PLAN DE UTILIZACIÓN DAS INSTALACIÓNS DO CENTRO**

## **28.- LIBROS DE TEXTO**

## **29.- AVALIACIÓN E SEGUIMENTO DA PROGRAMACIÓN**

## **30. APROBACIÓN PXA 2023/2024**

## 1.- INSTALACIÓNS

### PAVILLÓN 1:

#### PLANTA BAIXA:

- 1 aula de informática
- 5 aulas de Educación Infantil
- 2 aulas de usos múltiples ( madrugadores, valores e inglés)
- 2 servizos
- 1 almacén
- 1 conserxería
- 1 comedor
- cociña

#### 1º ANDAR:

- 1 sala de profesores/as
- 1 aula de P.T.
- 1 aula de A.L.
- 2 aulas de Educación Primaria ( 3ºA e 3ºB ).
- 1 aula de relixión
- 2 servizos alumnado.
- Dirección.
- Secretaría
- Xefatura
- Departamento de Orientación
- 2 servizos profesorado/ persoal non docente



## 2º ANDAR:

- 6 aulas de Educación Primaria ( 4ºA, 4ºB, 5ºA, 5ºB, 6ºA e 6ºB ).
- 1 aula de Inglés .
- 2 servizos alumnado.
- 1 aula de PT e AL ( aula mixta ).
- 1 almacén.
- 1 servizo profesorado.

## - PAVILLÓN II

- 4 aulas de Educación Primaria ( 1ºA,1ºB,2ºA e 2ºB ).
- 1 biblioteca
- 2 servizos alumnado
- 1 almacén
- 1 aula música.
- 1 aula inglés.

Nota: O centro conta cun ascensor no pavillón I que comunica os dous andares.

## EDIFICIO CASA DO CONSERXE

- 4 habitacións ( almacéns e local ANPA )

## PATIO CUBERTO

PATIOS DE RECREO DE INFANTIL E PRIMARIA ( patio inferior de 1º a 3º de E.P. e patio superior de 4º a 6º de E.P. )

POLIDEPORTIVO MUNICIPAL ( impártense as clases de Educación Física así como os recreos en días de chuvia.

## 2.- EQUIPAMENTO

No curso actual o equipamento de material tecnolóxico presenta o seguinte esquema:

- Aulas de Educación Infantil: Cóntase cun recuncho de ordenador dotado e un equipo informático en cada unha delas. Estas aulas dispoñen de encerado dixital interactivo(4 delas, as outras dúas pantalla dixital) e proxector.
- Aulas de 1º e 2º de Educación Primaria: Dotadas de ordenador portátil do profesor, pizarra dixital e proxector.
- Aulas de 3º e 4º de Educación Primaria: Equipadas con portátil de profesor/a, pizarra dixital e proxector.
- Aulas de 5º e 6º de Educación Primaria: Dotadas dun kit dixital- Plan Abalar (curso 2015/16): portátil, pantalla e proxector. A conexión pode ser en rede ou rede wifi.
- As aulas de inglés, PT/AL, música e biblioteca teñen tamén ordenador, proxector e pantalla.
- Ordenador na sala de profesores, no D.O., nos despachos da dirección e na conserxería.
- A aula de informática ten unha dotación duns 20 ordenadores de sobremesa (moitos con problemas de funcionamento ).

Ademais do sinalado anteriormente contamos con:

- Plastificadoras
- Encadernadora
- Impresoras
- Fotocopiadora
- Destrutora documentos

## 3.- MEMBROS DA COMUNIDADE ESCOLAR

MESTRES/AS: 29 e 1 compartido co CEIP A Areouta.

ALUMNOS/AS: 312.

PERSONAL DE ADMINISTRACIÓN E SERVIZOS: 1 auxiliar administrativa, 1

cociñeira e 2 axudantes de cociña, 1 Auxiliar Coidador a tempo completo e outro que asiste os venres ao centro, 1 conserxe e 3 persoas da limpeza e 1 auxiliar de conversa.

## 4.- ORGANIZACIÓN DO CENTRO.

### 4.1.- AGRUPAMENTO DO ALUMNADO.

O Colexio Vila de Cee terá en funcionamento durante este curso dezasete unidades escolares, distribuídas como seguen:

Catro unidades de Educación Infantil (4º EI A, 5º E.I. A e 5ª E.I. B, 6º E.I. A ) .

E 12 unidades de Educación Primaria (1ºA-1ºB, 2ºA-2ºB, 3ºA-3ºB, 4ºA-4ºB, 5ºA-5ºB e 6ºA-6ºB)

#### 4.1.1.- INFANTIL

Neste ciclo hai un total de 70 alumnos/as repartidos en cinco unidades:

	Alumnos/as	Titoras/titor
<b>3 anos</b>	21	Paula Pereira Senra
<b>4 anos A</b>	14	María del Carmen Lorenzo Lojo
<b>4 anos B</b>	15	Mª Luisa Míguéns Rodríguez
<b>5 anos</b>	20	Mónica Arán Vila

#### 4.1.2.- EDUCACIÓN PRIMARIA

### 1º CURSO DE EDUCACIÓN PRIMARIA.

Conta cun total de 44 alumnos/as, está formado por dúas aulas distribuídas da seguinte forma:

AULAS	ALUMNOS	TITORES
1ºA	22	M. <sup>a</sup> José González Santiago
1ºB	22	Julio Piñeiro Arias

### 2º CURSO DE EDUCACIÓN PRIMARIA.

Formado por un total de 45 alumnos/as repartidos en dúas aulas da seguinte maneira:

AULAS	ALUMNOS	TITORES
2ºA	22	Iria Naveira Orjales
2ºB	23	Maria José Rodríguez Pérez

### 3º CURSO DE EDUCACIÓN PRIMARIA.

Neste nivel hai un total de 37 alumnos/as, distribuídos en dúas unidades da seguinte forma:

AULA	ALUMNOS	TITORES
3º A	18	Jorge Abelleira Lobelos
3º B	19	Almudena Feal Díaz

### 4º CURSO DE EDUCACIÓN PRIMARIA:

Un total de 40 alumnos/as, distribuídos en dúas unidades da seguinte forma:

AULA	ALUMNOS	TITORAS
4ºA	20	Ana Ferreira Coira
4ºB	20	Patricia Porteiro Domínguez

### 5º CURSO DE EDUCACIÓN PRIMARIA:

Neste nivel hai un total de 43 alumnos/as distribuídos en dúas unidades da seguinte forma:

AULA	ALUMNOS	TITORAS
5ºA	22	M.ª Soledad Piñeiro Martínez
5ºB	21	M.ª Gloria Insua Estévez

## 6º CURSO DE EDUCACIÓN PRIMARIA.

Neste nivel hai un total de 33 alumnos/as distribuídos en dúas unidades da seguinte forma:

AULAS	ALUMNOS	TITORAS
6ºA	17	Maria Jesús Souto Caamaño
6ºB	16	Ángeles Rodríguez-Corredoyra Linares

### 4.2.- ADSCRICIÓN DO PROFESORADO:

A adscripción do profesorado con respecto aos cursos e materias no CEIP Plurilingüe Vila de Cee para o curso 2023/2024 será o seguinte:

#### EDUCACIÓN INFANTIL:

3 anos: Paula Pereira Senra

4 anos A: María del Carmen Lorenzo Lojo

4 anos B: Mª Luisa Míguens Rodríguez

5 anos: Mónica Belén Arán Vila

Apoio1 : Mercedes Luz Domínguez Alonso

Apoio 2: María Begoña Mouro Rodríguez

#### EDUCACIÓN PRIMARIA

1ºA: M.ª José González Santiago

1ºB: Julio Piñeiro Arias

2ºA: Iria Naveira Orjales

2ºB: María José Rodríguez Pérez

3ºA: Jorge Abelleira Lobelos

3ºB: Almudena Feal Díaz

4º A: Ana Ferreira Coira

4º B: Patricia Porteiro Domínguez

5ºA: M.<sup>a</sup> de la Soledad Piñeiro Martínez

5ºB: M.<sup>a</sup> Gloria Insua Estévez

6ºA: M.<sup>a</sup> Jesús Souto Caamaño

6ºB: Ángeles Rodríguez- Corredoyra Linares

#### **OUTROS/AS PROFESORES/AS DO CENTRO:**

Profesor de Inglés: David Paz Rama

Profesora de Inglés: M.<sup>a</sup> del Carmen Agra Barreiro

Orientadora: María Cabado Ares

Profesora de Audición e Linguaxe: Leticia Domínguez Domínguez

Profesora de AL Itinerante AL: Iria Vázquez Rodríguez

Profesora PT1: Mar Cives Agulleiro

Profesora PT compartida I.E.S.: M.<sup>a</sup> Luisa Álvarez Teixeira

Profesora PT compartida con C.E.I.P.: Lara Sevilla Ferreiro

Educación Física: Jorge Rodríguez Lariño

Educación Física: M.<sup>a</sup> Luz Garrido Ferreiras

Profesora de Música: Ana M.<sup>a</sup> Sánchez Castro

Profesora de Relixión: Solange Busto Pequeño

### **4.3.- ÓRGANOS DE COORDINACIÓN DOCENTE**

#### 4.3.1.- EQUIPOS DE CICLO

##### **CICLO EDUCACIÓN INFANTIL:**

Mercedes Luz Domínguez Alonso

M<sup>a</sup> Luisa Míguens Rodríguez

Mónica Belén Arán Vila

Paula Pereira Senra

M<sup>a</sup> del Carmen Lorenzo Lojo

M<sup>a</sup> Begoña Mouro Rodríguez

Leticia Domínguez Domínguez Solange Busto Pequeño

Coordinadora: Paula Pereira Senra

##### **PRIMEIRO CICLO (1º e 2º niveis de EP)**

M<sup>a</sup> José González Santiago

Julio Piñeiro Arias

M<sup>a</sup> José Rodríguez Pérez

Iria Naveira Orjales

Ana M.<sup>a</sup> Sánchez Castro

M.<sup>a</sup> Luz Garrido Figueiras

M.<sup>a</sup> Carmen Agra Barreiro

Coordinadora: Íria Naveiras Orjales

##### **SEGUNDO CICLO (3º e 4º niveis de EP)**

Jorge Abelleira Lobelos

Almudena Feal Díaz

Ana M<sup>a</sup> Ferreira Coira

Patricia Porteiro Domínguez

M.<sup>a</sup> Luisa Álvarez Teixeira

David Paz Rama

Coordinadora: Mar Cives Agulleiro

### **TERCEIRO CICLO (5º e 6º niveis de EP)**

M.<sup>a</sup> de la Soledad Piñeiro Martínez

M.<sup>a</sup> Gloria Insua Estévez

Angeles Rodríguez-Corredoyra Linares

Jorge Rodríguez Lariño

María Cabado Ares

Íria Vázquez Rodríguez

Coordinadora: M.<sup>a</sup> Jesús Souto Caamaño

### 4.3.2.- COMISIÓN DE COORDINACIÓN PEDAGÓXICA:

Directora: María José Rodríguez Pérez

Xefa de Estudos: Mercedes Luz Domínguez Alonso

Coordinadora de E.I: Paula Pereira Senra

Coordinadora Equipo de dinamización da lingua galega: Jorge Abelleira Lobelos

Coordinadora biblioteca: Ana M<sup>a</sup> Ferreira Coira

Coordinador de Tics: David Paz Rama

Profesora de Audición e Linguaxe: Leticia Domínguez Domínguez



Profesora de AL itinerante: Íria Vázquez Rodríguez

Profesora PT: Mar Cives Agulleiro

Profesora PT: M.<sup>a</sup> Luisa Álvarez Teixeira

Orientadora: María Cabado Ares

Coordinadora 1º ciclo: Íria Naveiras Orjales

Coordinadora 2º ciclo: Mar Cives Agulleiro

Coordinadora 3º ciclo: M.<sup>a</sup> Jesús Souto Caamaño

#### 4.3.3.- EQUIPO DE DINAMIZACIÓN DA LINGUA GALEGA:

Jorge Abelleira Lobelos

Paula Pereira Senra

M.<sup>a</sup> de Carmen Agra Barreiro

M.<sup>a</sup> de la Soledad Piñeiro Martínez

Melania Liñeiro García

Coordinador: Jorge Abelleira Lobelos

#### 4.3.4.- EQUIPO DE ACTIVIDADES COMPLEMENTARIAS E EXTRAESCOLARES:

Leticia Domínguez Domínguez

M.<sup>a</sup> José González Santiago

Almudena Feal Díaz

Gloria Insua Estévez

Coordinadora : Leticia Domínguez Domínguez

#### 4.3.5.- EQUIPO DE BIBLIOTECA:

Ana M<sup>a</sup> Sánchez Castro

M<sup>a</sup> Jesús Souto Caamaño

Ana M<sup>a</sup> Ferreira Coira

Mar Cives Agulleiro

Solange Busto Pequeño

Coordinadora : D<sup>a</sup>. Ana M.<sup>a</sup> Ferreira Coira

#### 4.3.6.- EQUIPO PLAN DE INTRODUCCIÓN DAS TECNOLOXÍAS DA INFORMACIÓN E COMUNICACIÓN ( TIC )

David Paz Rama

Iria Neveira Orjales

M.<sup>a</sup> Begoña Mouro Rodríguez

Íria Vázquez Rodríguez

Coordinador: David Paz Rama

#### 4.3.7.- EQUIPO DE DINAMIZACIÓN DO PLAN DE CONVIVENCIA:

Julio Piñeiro Arias

Patricia Porteiro Domínguez

Monica Belén Arán Vila

María Cabado Ares

Melania Liñeiro García

Karina Mouzo Espandín

Coordinadora: Patricia Porteiro Domínguez

Coordinador bienestar emocional: María Cabado Ares

#### 4.3.8.- EQUIPO PROXECTO DE MEDIO AMBIENTE:

M<sup>a</sup> Luisa Míguens Rodríguez

Mercedes Luz Domínguez Alonso

M<sup>a</sup> José Rodríguez Pérez

Ángeles Rodríguez-Corredoyra Linares

Coordinadora: Mercedes Luz Domínguez Alonso

#### 4.3.9.- EQUIPO PROXECTO ACTIVIDADES FÍSICAS E HÁBITOS SAUDABLES:

Jorge Rodríguez Lariño

María del Carmen Lorenzo Lojo

María Luz Garrido Figueras

M<sup>a</sup> Luisa Álvarez Teixeira

Coordinadora: Jorge Rodríguez Lariño

#### 4.3.10.- EQUIPO CENTRO PLURILINGÜE- AUXILIAR DE CONVERSA:

Auxiliar conversa: Simran Eachpilani

Coordinador: David Paz Rama

Coordinadora Plurilingüismo: Ana Sánchez Castro.

### **4.4.-ÓRGANOS DE GOBERNO**

#### 4.4.1.- ÓRGANOS UNIPERSOAIS

### **Equipo directivo:**

Directora: María José Rodríguez Pérez

Xefa de estudos: Mercedes Luz Domínguez Alonso

Secretaria: Ana Sánchez Castro

### 4.4.2.- ÓRGANOS COLEXIADOS

#### **CLAUSTRO**

Formado polos profesores/as relacionados/as no punto 4.2.

#### **CONSELLO ESCOLAR:**

Directora: María José Rodríguez Pérez

Xefa de estudos: Mercedes Luz Domínguez Alonso

Secretaria: Ana Sánchez Castro

Profesores: M<sup>a</sup> Luisa Míguens Rodríguez, David Paz Rama, Patricia Túñez.

Nais/pais: Carmen Aurora López Pazos. Mercedes Rodríguez Fraga, M<sup>a</sup> Jesús Iglesias Bouzas, Elena Quintela Pazos.

Representante ANPA UXIO: Samuel Montero Lema

Persoal laboral e de servizos: Melania Liñeiro García

Representante do Concello: M<sup>a</sup> Luisa Rodríguez Riveiro

### **4.5.- PERSOAL DE ADMINISTRACIÓN E SERVIZOS:**

Auxiliar administrativa: Blanca Arias Vizcaino.

Cociñeira: Elena Bayolo Torrente

Axudante de Cociña: Josefa Insua Parede

Axudante de Cociña: Lourdes Vázquez Pérez

Persoal servizos xerais: Marco Antonio Costa Louro

Auxiliares Coidadores: Melania Liñeiro García e Lucinda Moreira Pose (venres).

O seu horario de traballo é de luns a venres de 9:00h a 16:30h en xornada única.

Auxiliar de conversa: Simran Eachpilani ( horario semanal de 16 horas ).

Persoal de limpeza: 3 persoas en horario de tarde.

## 5.- HORARIO

### 5.1.- HORARIO LECTIVO

O horario escolar docente do CEIP PLURILINGÜE VILA DE CEE é o que a continuación se detalla:

#### **XORNADA CONTINUADA:**

ENTRADA ás 9,30horas. SAÍDA ás 14,30 horas.

A xornada semanal do persoal funcionario docente será de 37,5 h, das cales dedicaranse 30 horas ás actividades do centro con presenza no mesmo. Das ditas horas, 25 terán carácter lectivo.

Computarán como carácter lectivo as gardas, as gardas de recreo e as gardas para custodiar ao alumnado no período de tempo que transcorre desde a chegada do alumnado transportado (09:10) e o inicio da actividade lectiva (09:30).

### 5.2.- DISTRIBUCIÓN HORARIA DE CLASES

1ª hora: 9:30-10:20

2ª hora: 10:20-11:10

3ª hora: 11:10-12:00

Recreo: 12:00-12:30

Hora de ler: 12:30-12:50

4ª hora: 12:50-13:40

5ª hora: 13:40-14:30

As sesión organizaranse en períodos de 50 minutos, a hora de ler será de 20 minutos e o recreo constará de 30 minutos.

### **5.3.- HORARIO DO PROFESORADO**

Os horarios estarán suxeitos a cambios internos se así o permite a metodoloxía a seguir.  
(VER DOC DO CENTRO)

### **5.4.- HORARIO GARDAS PROFESORADO**



	LUNS	MARTES	MÉRCORES	XOVES	VENRES
<b>1ª H.</b>	APOIO 2  5ºB 6ºA A.L. 1 6ºB	5ºA  RELIXIÓN 1ºB ORIENTAC. 4ºA  6ºB	5ºA 4ºB  3 ANOS P.T. 2  3ºB COORD  6ºB	1ºB RELIXIÓN  4ºA 3ºA COORD  6ºB	4 ANOS B APOIO 1  3ºA 3ºB 4ºB
<b>2ª H.</b>	5ºB 6ºA  3ºB	1ºB RELIXIÓN  6ºA 5ºB 3ºA	5 ANOS 3ºA 3ºB 6ºA  E.F. 1 COORD	3 ANOS 5ºB RELIXIÓN  6ºA COORD 4ºB COORD  3ºB	APOIO 2 5 ANOS RELIXIÓN  5ºB 6ºA
<b>3ª H.</b>	4ºA 3 ANOS 4 ANOS A  3ºA 1ºA	1ºA APOIO 1 2º B 4ºB  RELIXIÓN 4ºA COORD.	INGLÉS 2 MÚSICA 4ºA RELIXIÓN  5ºA 1ºA  P.T. 1 COORD	1ºA INGLÉS 2 3ºB  RELIXIÓN MÚSICA  5ºA 4ºB	1ºA 1ºB E.F. 2  5ºA
<b>RECREO</b>					
<b>4ª h.</b>	2º A 5ºA  MÚSICA  4º B	4 ANOS B 4ºB  2ºA COORD	2ºA E.F. 1 MÚSICA  4ºA APOIO1 COORD	4 ANOS A 6ºA 6ºB	3ºA RELIXIÓN INGLÉS 2  2ºA  3 ANOS COORD INGLÉS 1 COORD
<b>5ª h.</b>	3ºA  5 ANOS APOIO 1  5ºB 1ºB	3ºB APOIO 2  INGLÉS 1 1ºA	A.L. 2 4 ANOS A 5ºA E.F. 1 2º B  INGLÉS 1 COORD	5ºB 2º B  4 ANOS B INGLÉS 2	6ºB 4ºA  APOIO 2 P.T. 1  AL 1 COORD  1ºB

## 5.5.- HORARIO DOS AUXILIARES COIDADORES

Auxiliar Coidador 1: Melania Liñeiro García

	LUNS	MARTES	MÉRCORES	XOVES	VENRES
9:00	<b>PERMANENCIA NO CENTRO</b>				
9:10	<b>E N T R A</b> TRANSPORTE: RECOLLIDA DE NEE 5ºB	TRANSPORTE: RECOLLIDA DE NEE 5ºB	TRANSPORTE: RECOLLIDA DE NEE 5ºB	TRANSPORTE: RECOLLIDA DE NEE 5ºB	TRANSPORTE: RECOLLIDA DE NEE 5ºB
9:25 9:30	<b>D A S</b> Entradas de NEE 1ºA, 1º B, 2º A e subir en ascensor ata 4ºB a NEE.	Entradas de NEE 1ºA, 1º B, 2º A e subir en ascensor ata 4ºB a NEE.	Entradas de NEE 1ºA, 1º B, 2º A e subir en ascensor ata 4ºB a NEE.	Entradas de NEE 1ºA, 1º B, 2º A e subir en ascensor ata 4ºB a NEE.	Entradas de NEE 2º A e subir en ascensor ata 4ºB a NEE.
9:30 – 10:20	Subida e desplazamento de NEE de 5ºB á Aula Inglés  Permanencia en aula 1ºB con NEE.	Subida e desplazamento de Inés á Aula de 5ºB  Desplazamento de Alex dende 1ºB á Aula de Inglés e Permanencia en aula.	Subida e desplazamento de NEE de 5ºB á aula de A.L.  Permanencia en aula con NEE de 1ºB.	1ª ½ h Permanencia en aula de NEE de 5ºB  2ª ½ h Desplazamento de NEE de 5ºB a A.L.	1ª ½ h Permanencia en aula de NEE de 5ºB  2ª ½ h Desplazamento de NEE de 5ºB a A.L.
9:55 - 10:20					
10:20 - 11:10	Desplazamento de NEE de 5ºB a E.F. (pavillón) e permanencia no pavillón.  Tras o final da hora traslado á aula de 5ºB	Desplazamento de NEE de 1ºB á Aula de Música. Permanencia en aula	Permanencia en aula con NEE de 1ºB.	Desplazamento de NEE de 5ºB dende A.L. á aula de Música. Permanencia en aula  Tras o final da hora traslado á aula de 5ºB	Desplazamento de NEE de 5ºB a E.F. (pavillón) e permanencia no pavillón.  Tras o final da hora traslado á aula de 5ºB
11:10	<b>PAÑAL NEE 1ºB</b> <b>PCE NEE 1ºA</b>	<b>PAÑAL NEE 1ºB</b> <b>PCE NEE 1ºA</b>	<b>PAÑAL NEE 1ºB</b> <b>PCE NEE 1ºA</b>	<b>PCE NEE 1ºA</b>	<b>PCE NEE 1ºA</b>
11:10 - 12:00	Desplazamento de NEE de 1ºA á Aula de Música. Permanencia en aula. Merenda.	Desplazamento de NEE de 1ºA á Aula de Inglés. Permanencia en aula. Merenda.	Desplazamento de NEE de 1ºA á E.F. Permanencia. Merenda.	Desplazamento de NEE de 1ºA á E.F. Permanencia. Merenda.	Desplazamento de NEE de 1ºA á Aula de Inglés. Permanencia en aula. Merenda.
12:00 – 12:30	Baixada de NEE de 4ºB en ascensor PCE, RECREO E MERENDA CON NEE DE 5ºB NO PATIO DE ARRIBA  Desplazamento á aula de 5ºB e ascensor 4ºB	Baixada de NEE de 4ºB en ascensor PCE, RECREO E MERENDA CON NEE DE 5ºB NO PATIO DE ARRIBA  Desplazamento á aula de 5ºB e ascensor 4ºB	Baixada de NEE de 4ºB en ascensor PCE, RECREO E MERENDA CON NEE DE 5ºB NO PATIO DE ARRIBA  Desplazamento á aula de 5ºB e ascensor 4ºB	Baixada de NEE de 4ºB en ascensor PCE, RECREO E MERENDA CON NEE DE 5ºB NO PATIO DE ARRIBA  Desplazamento á aula de 5ºB e ascensor 4ºB	Baixada de NEE de 4ºB en ascensor PCE, RECREO E MERENDA CON NEE DE 5ºB NO PATIO DE ARRIBA  Desplazamento á aula de 5ºB e ascensor 4ºB
12:30 – 12:50	DESCANSO	DESCANSO	DESCANSO	DESCANSO	DESCANSO
12:50 - 13:40	<b>PCE NEE de 2º A</b> Desplazamento de NEE de 2ºA á aula de Inglés e permanencia en aula.	<b>PCE NEE de 2º A</b> Desplazamento de NEE de 2ºA á E.F. (pavillón) e permanencia.	<b>PCE NEE de 2º A</b> Desplazamento de NEE de 2ºA á aula de Inglés e permanencia en aula.	<b>PCE NEE de 2º A</b> Desplazamento de NEE de 2ºA á aula de Música e permanencia en aula.	Desplazamento de NEE de 5ºB dende a súa aula ata aula a P.T.
13:40	<b>PAÑAL NEE 1ºB</b> <b>PCE NEE 1ºA</b>	<b>PAÑAL NEE 1ºB</b> <b>PCE NEE 1ºA</b>	<b>PAÑAL NEE 1ºB</b> <b>PCE NEE 1ºA</b>	<b>PCE NEE 1ºA</b>	<b>PCE NEE 1ºA</b>
13:40 - 14:30	Desplazamento de NEE de 1ºB á E.F. (pavillón) e permanencia.	Permanencia en aula con NEE en 2º A	Permanencia en aula con NEE en 1º A	Desplazamento e permanencia en aula de Inglés con NEE en 5º B	Desplazamento dende P.T. á aula de 5ºB.



14:30 h	Traslado ao comedor de NEE de 5ºB. Baixar a NEE de 4ºB en ascensor.	Traslado ao comedor de NEE de 5ºB. Baixar a NEE de 4ºB en ascensor.	Traslado ao comedor de NEE de 5ºB. Baixar a NEE de 4ºB en ascensor.	Traslado ao comedor de NEE de 5ºB. Baixar a NEE de 4ºB en ascensor.	Baixar a NEE de 4ºB en ascensor.
COMEDOR 14:30h- 15:40h		Darlle a comida. Levala ao baño e levar os dentes. Acompañala ao autobús.	Darlle a comida. Levala ao baño e levar os dentes. Acompañala ao autobús.	Darlle a comida. Levala ao baño e levar os dentes. Acompañala ao autobús.	
LUNS 14:30 – 16:20	Darlle a comida. Levala ao baño e levar os dentes. Acompañala ao autobús.				

### Auxiliar Coidador 2: Lucinda Moreira Pose

VENRES	
9:00	PERMANENCIA NO CENTRO
9:10	DESP
9:25	L A Z A M
	Entradas de NEE 1º A.
9:30	E N T O
9:30 – 10:20	Subida e permanencia en aula con NEE de 1ºA
10:20 – 11:10	
11:10	
11:10 – 12:00	Permanencia en aula con NEE de 2ºA
12:00 – 12:30	
12:30	ASEO PCE a NEE 1º A. PCE a NEE 2º A
12:50 - 13:40	Desplazamento á E.F. de alumna con NEE de 2º A e permanencia no pavillón
13:40	
13:40 –14:30	Permanencia na súa Aula con NEE de 5ºB.
14:25	
14:30	
14:30 h	Traslado ao comedor de NEE de 5ºB
COMEDOR 14:30h-15:40h	Darlle a comida a NEE de 5ºB Levala ao baño e levar os dentes. Acompañala ao autobús.

### 5.6.- HORARIO AUXILIAR DE CONVERSA

## Eachpilani, Simran

	LUNS	MARTE S	MÉRCORE S	XOVES	VENRES
1 <sup>a</sup>	INGLÉS 5ºB	INGLÉS 6ºB	Plástica 5ºA	Plástica 1ºB	
2 <sup>a</sup>	INGLÉS 6ºA		Plástica 3º A	Plástica 6ºA	
3 <sup>a</sup>		Plástica 4º A	Plástica 6º B	Plástica 3ºB	
	<b>HORA LER</b>	<b>HORA LER</b>	<b>HORA LER</b>	<b>HORA LER</b>	
4 <sup>a</sup>	INGLÉS 5ºA	Plástica 4º B		Plástica 2ºB	
5 <sup>a</sup>	Plástica 5ºB	Plástica 1º A	Plástica 2ºA		

### 5.7. - CRITERIOS PEDAGÓGICOS PARA A SÚA ELABORACIÓN

- O primeiro criterio a ter en conta na elaboración dos horarios foi o alumnado de escolarización combinada.
- Partir do horario de atención ao público do equipo directivo.
- Horario de PT compartido e AL itinerante.
- Equiparar, na medida do posible, o número de horas de garda do profesorado (equiparación horaria).
- Distribuir uniformemente ao profesorado nas sesións de garda. Para iso os especialistas libran a hora ler considerando eses 20 minutos coma dúas sesións de garda. Equiparando así as libranzas cas titorías.

### 5.8.- HORARIO DE ATENCIÓN Ó PÚBLICO DO EQUIPO DIRECTIVO:



	LUNS	MARTES	MÉRCORES	XOVES	VENRES
1ª	DIRECCIÓN		DIRECCIÓN	DIRECCIÓN	DIRECCIÓN
2ª	SECRETARÍA				SECRETARÍA
3ª					
	HORA LER	HORA LER	HORA LER	HORA LER	HORA LER
4ª	DIRECCIÓN XEFATURA ESTUDOS	DIRECCIÓN XEFATURA ESTUDOS	DIRECCIÓN	DIRECCIÓN XEFATURA ESTUDOS	DIRECCIÓN XEFATURA ESTUDOS
5ª	SECRETARIA	DIRECCIÓN SECRETARÍA	XEFATURA ESTUDOS	XEFATURA ESTUDOS SECRETARÍA	REUNIÓN COORDINACIÓN EQUIPO DIRECTIVO

### 5.9.- HORARIO DE ATENCIÓN AOS PAIS:

O horario de titoría será tódolos martes de 16:00 a 17:00 horas (realizaranse segundo o establecido no Plan de Adaptación).

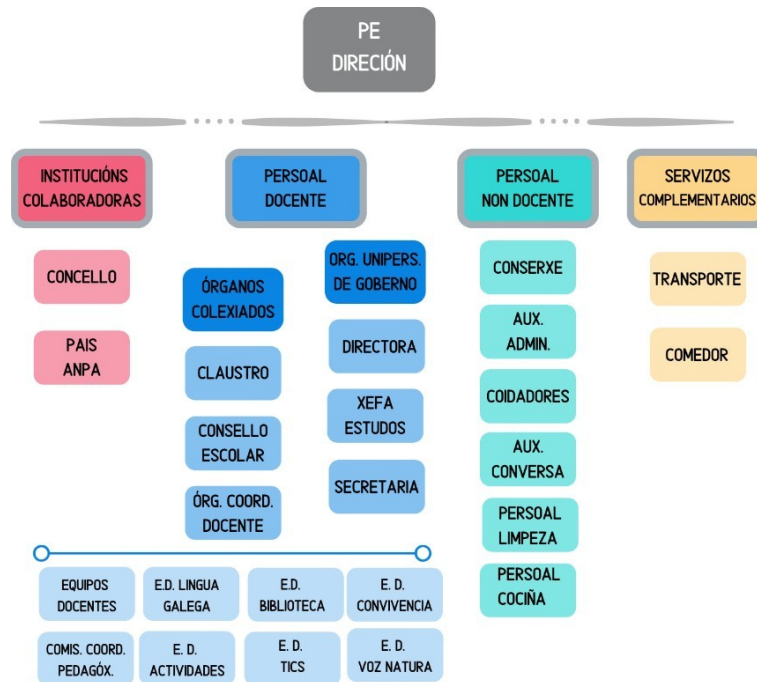
### 5.10.- DÍAS NON LECTIVOS:

Días solicitados: 13 de outubro 2023

20 de maio de 2024

Día do Ensino coa consideración de non lectivo para efectos académicos: 7 de decembro.

## 6.- ORGANIGRAMA



## 7.- QUENDAS VIXILANCIA DE RECREO:

O recreo realizarase en unha quenda de recreo e cada aula ocupa un espacio determinado que vai rotando no tempo 12:00-12:30.

PATIO	TURNO 1	TURNO 2
INFANTIL	4 ANOS B, INGLÉS 1, APOIO 1, APOIO 2* / E.F. 2*	5 ANOS, 4 ANOS A, 3 ANOS, APOIO 2* / E.F. 2*
1º 2º 3º	1ºA, 2º A, 3ºA A.L. 1 (ATENC.2º A), P.T. 1 (ATENC 1ºA)	1ºB, E. F. 2, 3ºB, ORIENTAC (ATENC.2º A), INGLÉS 2 (ATENC 1ºA)
4º 5º 6º	4ºB, 6º A E 6ºB	4ºB, 5ºA , 5ºB
BIBLIOTECA	RELIXIÓN	MÚSICA

## 8.- QUENDAS DE VIXILANCIA DO TRANSPORTE:

ZONA	LUNS	MARTES	MÉRCORES	XOVES	VENRES
<b>COLLER ALUMNADO DE AUTOBÚS E VIXIAR ALUMNADO NA ENTRADA</b>	3 ANOS P.T. 2	4 ANOS A A.L. 1	4 ANOS B 5 ANOS	APOIO INF 1 A.L. 2	ORIENTACIÓN APOIO INF 2
<b>ENTRADA PORTALÓN</b>	1º A 1º B	P.T. SARDIÑEIRO P.T. 1	3º A 3º B	INGLÉS 1 INGLÉS 2	2º A E.F. 2
<b>PATIO CUBERTO</b>	4º A 4º B	5º A MÚSICA	6º B 5º B	6º A 2º B	E.F. 1 RELIXIÓN

Horario: de 9:10h. ás 9:30h.

## 9.- CALENDARIO DE REUNIÓNS.

As reunións de titoría realizaránse os martes de 16:00 a 17:00.

As reunións de Dinamizacións realizaranse o primeiro martes de cada mes e o terceiro martes de cada mes será Ciclo de 17:00 a 18:00.

### 9.1.- ÓRGANOS DE GOBERNO

Celebraranse todas as reunións estipuladas pola Consellaría de acordo co **Decreto 374/1996 do 17 de outubro, DOG 7/11/96 e a Orde do 22 de xullo de 1997, DOG 02/09/1997.**

As reunións do **Consello** e do **Claustro** terán lugar os martes en horario de 17:00 a

18:00 horas, podendo sufrir variacións atendendo ás necesidades específicas da maioría dos membros que así o solicitasen e, especialmente, do sector de pais/nais de cara a facilitar a súa asistencia se esta fóse presencial.

De non ser suficiente o tempo para rematar a orde do día continuarase en días sucesivos ata finalizala. Para os Consellos Escolares Extraordinarios e os non presenciais, poderá variarse o horario.

O **Equipo Directivo** reunirase, para coordinar as súas funcións, os **venres lectivos en horario de 13:40 a 14:30** así mesmo, cantas veces fose preciso para dinamizar as actividades do Centro.

## 9.2.- COORDINACIÓN DOCENTE

As reunións de **Equipos Docentes** ou de **Nivel** terán carácter mensual e celebraranse **terceiros martes de cada mes**, trasladándose ao día seguinte de coincidir cunha data non lectiva. Nas mesmas participarán, ademais dos titores, os demais mestres que imparten docencia nos respectivos cursos.

A **Comisión de Coordinación Pedagóxica** reunirase como mínimo unha vez ó trimestre.

O **Equipo de Dinamización da Língua Galega**, o **Equipo de Actividades Complementaria e Extraescolares**, **equipo de biblioteca**, **equipo TICS**, **equipo de convivencia** e **equipo proxecto medio ambiente** celebrarán reunións mensuais e terán lugar **os primeiros martes de cada mes**, trasladándose ao día seguinte de coincidir cunha data non lectiva.

## 10.- OBXECTIVOS PARA O CURSO 2023-2024

### 10.1.- OBXECTIVOS XERAIS:

- Coñecer e apreciar os valores e as normas de convivencia, respectar a

diversidade propia da sociedade.

- Adquirir habilidades para a prevención e resolución pacífica de conflitos
- Coñecer, comprender e respectar as diferentes culturas e as diferencias entre as persoas, igualdade de dereitos de homes e mulleres e a non discriminación de persoas con discapacidade.
- Concienciar dos problemas ambientais e mostrarse sensibles ante eles.
- Lograr a integración do alumnado con NEE.

## 10.2.- OBXECTIVOS OPERATIVOS.

- Fomentar a lectura como fonte de gozo e de coñecemento.
- Aprender a escribir textos como parte fundamental do proceso de aprendizaxe.
- Expresarse oralmente con corrección.
- Aplicar os distintos plans do centro: Plan lector, Plan de atención á diversidade, Proxecto Lingüístico do centro, TICS...
- Formar dixitalmente ao alumnado incidindo no uso e manexo da aula virtual.

## 10.3.- MEDIDAS E RECURSOS PREVISTOS:

- Crear espazos de recreo con posibilidades de xogo para todos, respectando a súa diversidade.
- Empregar as plataformas tecnolóxicas institucionais e a páxina web do colexio.
- Contactar de xeito periódico coa administración local.
- Garantir o emprego das dúas linguas oficiais así como o desenvolvemento axeitado dos distintos plans.
- Impulsar a participación do profesorado en distintos programas de formación.
- Empregaranse os recursos humanos e materiais cos que conta o centro para a consecución dos obxectivos propostos.

## 11.- PROXECTO EDUCATIVO E FUNCIONAL

Neste curso 2023 / 2024 elaborouse o Proxecto Educativo e Funcional. (foi enviado o modelo a todos os membros dos órganos colexiados e publicado na páxina web unha vez aprobado.)

## **12.- ORGANIZACIÓN E COORDINACIÓN DAS TAREFAS DE PERSOAL NON DOCENTE.**

A limpeza do colexio é responsabilidade do concello. No presente curso contamos con 3 persoas de limpeza en horario de tarde.

Destacar que temos unha auxiliar administrativa, un conserxe (persoal do concello) e o equipo de cociña, formado por unha cociñeira e dúas axudantes.

Este ano tamén contamos cunha auxiliar de conversa (dentro do programa de plurilingüismo do centro).

No presente curso contamos con dúas coidadoras, unha a tempo completo e outra compartida co IES Agra de Raíces, permanecendo só os venres no noso centro.

## **13.- RELACIÓN COA COMUNIDADE E AS FAMILIAS.**

Manteremos contactos puntuais co IES Agra de Raíces, sobre todo de cara á incorporación do alumnado que remata a Educación Primaria.

O horario de atención aos pais, por parte do profesorado, terá lugar os martes lectivos de 16,00 a 17,00 horas, previa petición das familias ou citación dos profesores especialistas e/ou tiores/as e segundo o estipulado no Plan de Adaptación do centro.



## 14.- CONVIVENCIA.

### 14.1.- NORMAS DE BÁSICAS DE CONVIVENCIA

- Non se poderá deixar sós os/as alumnos/as na aula. Se un profesor/a recibe un aviso telefónico, ou de calquera outro tipo, e ten que abandonar a aula, pediralle ó/á compañeiro/a máis próximo que vixíe durante a súa ausencia.
- Durante o tempo de recreo os/as nenos/as non poden permanecer sós na aula, baixo ningún concepto: catarros , castigos, etc., se un/unha profesor/a os castiga, deberá acompañalos, aínda que sexa un só alumno/a.
- Non se permitirá ós/ás alumnos/as subir ás aulas durante o tempo de recreo, nin permanecer nos corredores ou servicios.
- Durante o tempo de recreo, salvo por causa xustificada, os/as profesores/as non deberán saír do centro, como tampouco sairán os/as alumnos/as, se non veñen buscalos os pais ou titores.
- Sempre que se produza unha falta grave de indisciplina o/a titor/a debe comunicarllelo ó/á Xefe/a de Estudos.
- Non se poderá castigar os nenos/as expulsándoos ao corredor durante as horas de clase, nin obrigándoos a permanecer no vestíbulo durante as horas de recreo.
- O profesorado rexistrará as faltas de forma diaria para manter ao día a asistencia ao centro.
- Todos os alumnos/as, que falten, deberán traer unha xustificación da mesma.
- É conveniente que os/as titores/as recorden, ós/ás seus/súas alumnos/as, con frecuencia, que non deben mastigar chicles, pipas e comer golosinas na clase, que non deben tirar papeis ó chan, nin pintar nas paredes e pupitres.
- Todos os titores/as deben recomendar ós/ás seus/súas alumnos/as a hixiene persoal e a utilización dun xampú antiparasitario de vez en cando, sobre todo ó comezo de cada trimestre.

- Cando algún teña que dar un aviso na clase, dirixirse ó/á profesor/a solicitando a súa autorización.

#### **14.2.- COMISIÓN DE CONVIVENCIA.**

Tal como aparece recollido na acta do consello escolar, establece a composición do plan de convivencia, sen establecer os nomes dos membros da comisión. A súa composición é:

- director/a do centro.
- 4 representantes do profesorado.
- 5 representantes de pais/ nais.
- 1 representante do persoal laboral que actuará como secretario/a da comisión.

#### **15.- PLAN DE AVALIACIÓN DO CENTRO:**

Segundo a Orde do 22 de xullo de 1997, DOG do 2 de setembro, o Centro pretende facer unha análise o rematar o presente curso escolar, segundo o preceptuado pola Consellería de Educación e Ordenación Universitaria, tal e como se recolle no artigo 29 da lei orgánica 9/1995, de participación, avaliación e goberno dos centros docentes.

O obxectivo deste plan é facilita-la mellora de organización e funcionamento do Centro a través da análise dos diversos aspectos relacionados coa comunidade educativa

Avaliaranse os seguintes aspectos:

- 1.- Aspectos físicos do Colexio.
- 2.- Aspectos estruturais e do persoal docente.
- 3.- Aspectos pedagóxicos do Centro.
- 4.- Aspectos de integración do Colexio na comunidade.

## 16.- RECURSOS PREVISTOS PARA O EFECTO

- Os recursos económicos cos que conta o centro son os que proveñen da Consellería de Educación.
- Os recursos humanos son o persoal docente e non docente.
- A ANPA Uxío
- Recursos materiais. Solicitamos material de renovación de mesas, encerados, cadeiras, armarios e material informático. Para pequenos arranxos contamos coa colaboración do Concello.
- Aulas e espazos comúns.
- Equipamentos informáticos, proxectores, PDIs. Libros de texto e dotación material das aulas. Biblioteca escolar, espazo lector e bibliotecas de aula.
- Pistas exteriores, pavillón municipal, patio cuberto.
- Patios diferenciados para Infantil e Primaria.

## 17.- ACTUACIÓN DO EQUIPO DIRECTIVO.

No presente curso centrarémonos:

- Revisión periódica do Plan de Adaptación á situación actual.
- Mantemento das instalacións.
- Renovación e mellora de material e equipamento.
- Potenciar e apoiar a organización e desenvolvemento de actividades de innovación educativa e de formación do profesorado.
- Elaborar a PXA, o presuposto anual, os programas de gratuidade de libros...
- E todas as funcións establecidas na lexislación vixente.

## 18. -ACTUACIÓN DOS ÓRGANOS COLEXIADOS

### 18.1.- CONSELLO ESCOLAR

O **Consello Escolar** do centro terá as seguintes competencias:

- a) Evaluar os proxectos e as normas ás que se refire o capítulo II do título V da presente Lei orgánica.
- b) Evaluar a programación xeral anual do centro, sen perxuício das competencias do Claustro do profesorado, en relación coa planificación e organización docente.
- c) Coñecer as candidaturas á dirección e os proxectos de dirección presentados polos candidatos.
- d) Participar na selección do director do centro, nos termos que a presente Lei Orgánica establece. Ser informado do nombramento e cese dos demais membros do equipo directivo. No seu caso, previo acordo dos seus membros, adoptado por maioría de dous tercios, propoñer a revocación do nombramento do director.
- e) Informar sobre a admisión de alumnos e alumnas, con suxección ao establecido nesta Lei Orgánica e disposicións que a desenvolvan.
- f) Coñecer a resolución de conflitos disciplinarios e velar por que se atean á normativa vixente. Cando as medidas disciplinarias adoptadas polo director correspondan a conductas de alumnado que perxudiquen gravemente a convivencia do centro, o Consello Escolar, a instancia de pais, nais ou titores legais, poderá revisar a decisión adoptada e propoñer, no seu caso, as medidas oportunas.
- g) Propoñer medidas e iniciativas que favorezan a convivencia no centro, a igualdade entre homes e mulleres, a igualdade de trato e a non discriminación polas causas a que se refire o artigo 84.3 da presente Lei Orgánica, a resolución pacífica de conflitos, e a prevención da violencia de xénero.
- h) Promover a conservación e renovación das instalacións e do equipo escolar



e informar a obtención de recursos complementarios, dacordo co establecido no artigo 122.3.

- i) Informar as directrices para a colaboración, con fines educativos e culturais, coas Administracións locais, con outros centros, entidades e organismos.
- j) Analizar e valorar o funcionamento xeral do centro, a evolución do rendemento escolar e os resultados das avaliacións internas e externas nas que participe o centro.
- k) Elaborar propostas e informes, a iniciativa propia ou a petición da Administración competente, sobre o funcionamento do centro e a mellora da calidade da xestión, así como sobre aqueles outros aspectos relacionados coa calidade da mesma.
- l) Calquer outra que lle sexan atribuídas pola Administración educativa.

## 18.2.- CLAUSTRO

Son competencias do **Claustro**:

- Elevar ó Equipo Directivo propostas para a elaboración dos proxectos educativo e curricular do Centro e da programación xeral anual.
- Aprobar e avaliar os proxectos curriculares e os aspectos docentes da programación xeral anual, conforme o proxecto educativo do Centro.
- Determinar cal é a lingua materna predominante entre os alumnos e alumnas, así como a lingua ambiental, co fin de que o profesorado de educación infantil e primeiro ciclo a use na clase coidando á súa vez que adquiren de forma oral e escrita o coñecemento da outra lingua oficial de Galicia, dentro dos límites propios da correspondente etapa ou ciclo.
- Aprobar o procedemento que permita determinar de xeito individualizado o coñecemento da lingua materna dos alumnos e alumnas co fin de que sexan atendidos adecuadamente.

- Promover iniciativas no ámbito da experimentación e da investigación pedagóxica e na formación do profesorado do Centro.
- Elixir os seus representantes no consello escolar do centro e no consello directivo do Centro de formación continuada do profesorado.
- Propoñer todo tipo de iniciativas que tendan a mellorar o funcionamento do Centro en calquera dos seus aspectos.
- Aprobar os criterios pedagóxicos para a elaboración dos horarios dos alumnos.
- Aprobar a planificación xeral das sesións de avaliación e cualificación.
- Analizar e valorar o rendemento escolar do centro mediante os resultados das avaliacións e outros parámetros que se consideren pertinentes.
- Coñecer as candidaturas á dirección e os programas presentados polos candidatos.
- Coordinar as funcións referentes a orientación, tutoría, avaliación e recuperación dos alumnos e alumnas.
- Analizar e valorar os resultados da avaliación que do centro realice a Administración educativa ou calquera informe referente á súa marcha.
- Colaborar coa inspección educativa nos plans de avaliación do Centro.

## **19.- ACTUACIÓN DOS ÓRGANOS DE COORDINACIÓN DOCENTE.**

### **19.1.- EQUIPO DE CICLO**

Na actual lexislación só aparece recollido o equipo de ciclo de Educación Infantil que colaborará na elaboración da PXA e elaborará a programación de ciclo.

Os equipos de ciclo de Educación Primaria aínda que non están recollidos na lexislación de maneira operativa o centro traballa con eles, formando equipos docentes que se reunirán os terceiros martes de cada mes segundo o establecido no

centro.

## 19.2.- ACTIVIDADES DA COMISIÓN DE COORDINACIÓN PEDAGÓXICA:

- Posta en común do traballo realizado, polos distintos ciclos no curso pasado, sobre os criterios de promoción, para revisalos pola comisión e pasalos ó Claustro e Consello Escolar para a súa aprobación
- Traballar co Plan de Acción Titorial
- Revisar os currículos en todos os niveis para a súa reforma e adaptación, se é necesario.
- Revisar o P.E. se é necesario.
- Revisar as programación de aula.
- Coordinar as titorías nas súas funcións específicas.
- Orientar e coordinar as avaliacións.
- Calquera outra función que se lle sexa encomendada.

A C.C.P. fai a seguinte proposta de reunións do profesorado:

Os primeiros martes de mes: reunión dos equipos de dinamización.

Os segundos martes de mes: reunión da CCP, claustro e consello escolar.

Os terceiros martes de mes: reunión de ciclo (reunións internivel).

E os cuartos martes de mes: outras reunións que se precisen para o correcto funcionamento do centro (poden ser de nivel, de dinamización, claustro...)

## 20.- CONCRECIÓN ANUAIS DAS DIFERENTES DINAMIZACIÓNS.

20.1.- PLAN DE POTENCIACIÓN DA LINGUA GALEGA ESTUDO SOCIOLINGÜÍSTICO 2023-2024

No estudio sociolingüístico do concello de Cee temos que diferenciar entre o casco urbano, no que o idioma predominante é o castelán, e as parroquias, nas que o idioma dominante é o galego.

No que respecta ao alumnado, o idioma dominante é o castelán, xa que aínda que os pais e os avós de moitos rapaces e rapazas falen galego, para dirixirse aos seus fillos ou netos, empregan o castelán co cal hai unha distorsión no que de forma natural terían que ter a lingua galega como lingua materna.

No que respecta ao profesorado, aproximadamente o 60% emprega o castelán como lingua no trato coloquial para relacionarse cos compañeiros e compañeiras nos espazos comúns, fóra das aulas.

O resto de traballadores do centro: limpeza, conserxería e cociña, emprega maioritariamente o galego como lingua habitual.

### 20.1.1.- OBXECTIVOS

A continuación enumeramos os obxectivos formulados polo E.D.L.G . para o fomento do galego neste curso 2023-2024 divididos nos catro sectores aos que nos acabamos de referir:

#### OBXECTIVOS DO CONTORNO SOCIOLINGÜÍSTICO DO CENTRO

1. Favorecer actividades que fomenten un maior status social do galego na zona, facendo fincapé no que significa en canto a enriquecemento persoal e cultural e tamén como vehículo de comunicación.
2. Favorecer e realizar actividades nas que se traballe aspectos culturais de Galicia e da zona da costa da morte.
3. Conmemorar eventos significativos para a cultura galega que se produzan durante o curso académico, especialmente daqueles que sexan propios da zona onde se atopa o centro, procurando a participación de toda a comunidade educativa e das familias do alumnado.
4. Participar en campañas institucionais para o desenvolvemento do galego.
5. Fomentar o uso do galego a través das TIC involucrando a toda a comunidade educativa.



## OBXECTIVOS PARA O PROFESORADO

1. Poñer a disposición do profesorado canta información e medios sexa posible para conseguir a normalización no uso do idioma galego.
2. Promover a súa participación en cursos, encontros ou xornadas relacionados coa lingua galega.
3. Facilitar a participación en cursos, xornadas, encontros, etc. relacionados coa lingua galega.
4. Facilitar dende o E.D.L.G. material didáctico e actividades relacionadas coa cultura e a lingua galega para a aula.
5. Facilitar dende as TICs e coa colaboración do E.D.L.G. material informático e ligazóns a páxinas aplicables na aula.
6. Colaborar co equipo de Biblioteca, o grupo de Voz Natura e o grupo de actividades físicas e hábitos saudables na elaboración de proxectos.
7. Empregar as tecnoloxías da información e comunicación na innovación do fomento do uso do galego.
8. Facilitar a participación nas actividades programadas para o fomento e o uso do galego e da cultura galega en tódolos seus ámbitos.
9. Acadar un cumprimento das normas respecto ó uso da lingua galega no currículo.

## OBXECTIVOS PARA O ALUMNADO

1. Establecer as bases para que o noso alumnado alcance unha mellora no uso da lingua galega intentando que esta se lles achegue por canles enriquecedoras e atractivas.
2. Fomentar o uso do galego, a nivel oral e escrito, por parte do alumnado.
3. Fomentar o perfeccionamento do galego a nivel oral, respectando as características dialectais pero evitando o uso de castelanismos en canto o léxico.
4. Fomentar o hábito lector en galego, tanto en prosa como en verso.

5. Emprego das TICS como elemento motivador para o achegamento ao uso do galego.
6. Tomar conciencia da riqueza natural de Galicia e fomentar o respecto e a conservación do medio ambiente.
7. Coñecer e valorar a obra de Rosalía de Castro.
8. Garantirle ao alumnado ámbitos, actividades e espazos de uso en que poidan utilizar activamente a lingua galega.
9. Fomentar valores como: respecto aos demais, amizade, solidariedade, etc.
10. Coñecer e valorar a vida e a obra de Luisa Villalta, ao que a Real Academia Galega dedica o ano 2024 o Día das Letras Galegas.

### OBXECTIVOS PARA A SITUACIÓN LINGÜÍSTICA DO CENTRO

1. Potenciar o uso da lingua en todas as actividades do centro.
2. Solicitar a colaboración das familias nas actividades de achegamento aos nosos costumes, tradicións...
3. Valorar dun xeito positivo o uso da lingua galega por parte da comunidade educativa.
4. Empregar a lingua galega como vehículo de expresión nas relacións entre os membros da comunidade educativa.
5. Fomentar o uso do galego a nivel oral e escrito, por parte dos membros da comunidade educativa.
6. Situar o galego como instrumento básico de difusión da cultura de Galicia e da cultura universal en todos os niveis e áreas educativas.
7. Divulgar e cumprir coa lexislación vixente.
8. Colaborar e estar en contacto con outros centros educativos da contorna.

### 20.1.2. -CONSTITUCIÓN DO EQUIPO DE DINAMIZACIÓN DA LINGUA GALEGA

Membros:

Paula Pereira Senra (mestra titora de E.I.)

Maria del Carmen Agra Barreiro (mestra especialista de lingua inglesa)  
Maria de la Soledad Piñeiro Martínez (mestra de 3º ciclo de E.P.)  
Jorge Abelleira Lobelos (mestre titor de 2º ciclo de E.P). Coordinador

O Equipo de Dinamización da Lingua Galega (EDLG) do C.E.I.P plurilingüe Vila de Cee tradicionalmente participa todos os anos en diferentes actividades do centro: o Magosto, o día das Letras Galegas, o día do libro, etc Todas estas actividades son levadas a cabo en lingua galega, potenciando tanto a súa forma oral coma escrita. Ao mesmo tempo, a celebración destas actividades aproveítase ao máximo para que os alumnos/as amplíen o seu coñecemento da cultura e tradicións galegas, respectándoas e facéndoas súas.

Este curso debido a finalización das restricións polo Covid, volveremos a levar a cabo todas as actividades con normalidade.

### 20.1.3.- ACTIVIDADES DE DINAMIZACIÓN DA LINGUA GALEGA

As actividades se levarán a cabo coa cooperación e en coordinación con outros equipos de dinamización do centro:

Biblioteca, pedindo que nos proporcionen os libros que podamos precisar e colaboración na compra daqueles libros que poidan facer falta para as actividades e colaborando con eles nas actividades que propoñan.

Equipo de Voz Natura, colaborando con eles e buscando a súa colaboración nas actividades. Tics, pedindo asesoramento e colaboración nas actividades nas que precisemos o emprego das ferramentas informáticas.

Participación das familias nas actividades a través da aula virtual.

### CONCURSO DE RIMAS

Durante o 1º trimestre propoñemos a celebración dun concurso de rimas de Samaín.

O alumnado, coa colaboración do profesor, pode elaborar rimas que teñan como temática a celebración da festa do Samaín.

Esta actividade pódese realizar por grupos dentro da clase ou de forma individual. Haberá un gañador ou gañadora por cada ciclo.

### ELABORACIÓN DE CONTOS DE NADAL

Tamén durante o primeiro trimestre, propoñemos a elaboración dun conto de nadal por cada curso.

O formato é optativo: en soporte de papel, informático, podcast, representación teatralizada ou calquera outra que escolla o profesorado.

Dende o EDLG elaboraremos un calendario para que cada curso poida mostrar o seu conto a outros cursos.

### UTILIZACIÓN DE FERRAMENTAS INTERACTIVAS.

Durante o segundo trimestre e para celebrar o día de Rosalía de Castro, tamén as novas tecnoloxía son unha boa ferramenta para divulgar a súa obra. Este tipo de ferramentas tamén pódense empregar na realización de actividades interactivas para intercambiar entre os diversos cursos dos ciclos na semana que adicamos a autora homenaxeada das letras galegas do ano 2024.

Tamén podemos elaborar paneis informativos sobre a obra da autora en Canva.

### CELEBRACIÓN DAS LETRAS GALEGAS

A Real Academia Galega elixe a **Luísa Villalta** para o Día das Letras Galegas do 2024.

OBRA:

Poesía:

Música reservada (1991). Sada: Edicións do Castro. ISBN 978-8474925104.

Ruído (1995). A Coruña: Espiral Maior. 96 páxs. ISBN 9788488137609.

Rota ao interior do ollo (1995). Edicións Tema. Plaquette con cinco poemas.

Apresados sen presa (2002).

Estudo das sombras (2002).

Modulación de Orfeu (2002).

En concreto (2004). A Coruña: Espiral Maior. 104 páxs. ISBN 978-8495625984.

Papagaio (2006).[18] Santiago de Compostela: Laiovento.[a] ISBN 8484870863.

As palabras ingravidas (2020). Edición de Armando Requeixo. CIRP. ISBN 978-84-453-5365-3.

Pensar é escuro. Poesía reunida (1991-2004) (2023). Vigo: Galaxia-CIRP. Ed. de A. Requeixo.

Teatro

Concerto para un home só (1989). Cadernos da Escola Dramática Galega n.º 76.  
O representante (1990). Cadernos da Escola Dramática Galega n.º 85.  
O paseo das esfinges (1991). Cadernos da Escola Dramática Galega n.º 88.  
As certezas de Ofelia (1999). Casahamlet n.º 1, Deputación da Coruña.  
Os doces anos da guerra (2001). Revista Galega de Teatro n.º 29.  
Obra dramática completa. Sinfonía de escenas (2018). Edicións Proscritas

#### Narrativa

Silencio, ensaiamos (1991). A Coruña: Vía Láctea. 124 páxs. ISBN 8486531667.  
Teoría de xogos (1997). Santiago de Compostela: Laiovento. 108 páxs. ISBN 978-84-89896-14-3.  
As chaves do tempo (2001). Vigo: A Nosa Terra. 128 páxs. ISBN 978-8495350718.  
Desperta do teu sono (2002)

#### Ensaio

O don Hamlet de Cunqueiro: unha ecuación teatral (1992). Santiago de Compostela: Laiovento. 94 páxs. ISBN 9788487847080.  
O outro lado da música, a poesía: relación entre ambas partes na historia da literatura galega (1999). Vigo: A Nosa Terra. 160 páxs. ISBN 9788489976856.  
Poética. Sobre un certo estado de conciencia (2002).  
A lingua dos sons (2003).  
A Música e Nós (2003).  
Libro das columnas (2005). Vigo: A Nosa Terra. 109 páxs. ISBN 9788496403529.  
O outro lado da música, a poesía (2021). Vigo: Galaxia. 192 páxs

#### Obras colectivas

Desde mil novecentos trinta e seis: homenaxe da poesía e da plástica galega aos que loitaron pola liberdade (1995). Sada: Edicións do Castro.  
Novo do trinque (1997). Bloque Nacionalista Galego. Relatos.  
Bestiario (1998). Edicións do Dragón.  
A mandrágora, de Niccolò Machiavelli (1998). Laiovento. Con Francisco Pillado Mayor.  
Mini-relatos (1999). Librería Cartabón.  
Narradoras (2000). Vigo: Xerais.  
Longa lingua (2002). Vigo: Xerais.  
"Máis alá das raíces" en Materia prima (2002). Vigo: Xerais. Relatos.  
Alma de beiramar (2003). Asociación de Escritores en Lingua Galega.  
Intifada. Ofrenda dos poetas galegos a Palestina (2003). Fundación Araguey.  
Narradio. 56 historias no ar. Vigo: Xerais / Radio Galega (2003). Libro-CD. Extensa antoloxía de relatos creados para o Diario Cultural.  
Negra sombra. Intervención poética contra a marea negra (2003). A Coruña: Espiral Maior.  
Cartafol poético para Alexandre Bóveda (2006). A Coruña: Espiral Maior.

Do máis fondo do silencio saen voces (2006). Asociación Cultural Panda de Relacións Laborais, A Coruña.

Poemas pola memoria (1936-2006) (2006). Xunta de Galicia.

Dix-sept poëtes galiciens 1975-2000. Dezasete poetas galegos 1975-2000 (2008). Universidade da Coruña.

Poemas coruñeses: antoloxía de textos poéticos dos séculos XIX e XX sobre a Coruña (2008). A Coruña: Espiral Maior.

## 20.2.- PROGRAMA ANUAL DE ACTIVIDADES COMPLEMENTARIAS E EXTRAESCOLARES 2023-2024

### 20.2.1.- INTRODUCCIÓN

Un dos principios básicos do noso centro é conseguir que os nosos rapaces realicen aprendizaxes útiles que lles permitan participar de maneira activa na sociedade a que pertencen, para o que é preciso a interacción coa mesma coñecendo, participando e respectando as súas tradicións e os seus recursos.

Dende o *Equipo de Actividades Complementarias e Extraescolares* (E.A.C.E.) pretendemos que esta idea se converta nunha realidade, para o cal precisaremos a axuda e colaboración de todos os membros da comunidade educativa: a local, onde entra o propio concello e outros organismos e asociacións, mestres/as, alumnos/as e, por suposto, as familias, que serán un dos eixos fundamentais da nosa actuación.

Neste senso, é sumamente importante a idea de traballo en equipo e *esfuerzo compartido*, para conseguir a calidade na educación, a preparación para o exercicio da Cidadanía e para a participación activa na vida económica, social e cultural; así como, a participación coordinada de todos os membros implicados na educación dos nenos e nenas.

### **Equipo de Actividades Complementarias e Extraescolares**

O Equipo de Actividades Complementarias e Extraescolares (E.A.C.E.) forma parte dos Órganos de Coordinación Docente do centro, xunto cos Equipos de Ciclo, o Equipo de Normalización Lingüística, o Equipo de TICs e o Equipo de Biblioteca, e ten como obxectivo fundamental promover, organizar e facilitar a realización de actividades deste tipo no centro.

### 20.2.2.- COMPOSICIÓN

No presente curso escolar (2023/24), o E.A.C.E. do centro está formado polos seguintes membros:

1. Leticia Domínguez Domínguez ( Coordinadora de E.A.C.E.)
2. María José González Santiago
3. Almudena Feal Díaz
4. María Gloria Insua Estévez

### 20.2.3.- ACTIVIDADES

No curso escolar 2023/2024, desde o E.A.C.E. propoñemos as seguintes actividades:

#### ACTIVIDADES COMPLEMENTARIAS:

Seguindo o establecido no artigo 69 do Decreto 374/1996, de 17 de outubro, polo que se aproba a Regulamento Orgánico dos centros de Educación Infantil e Primaria, entendemos por actividades complementarias: “(...) *aquelas actividades didácticas que se realizan co alumnado en horario lectivo e que, formando parte da programación, teñen carácter diferenciado polo momento, espazo ou recursos que utilizan. Así cabe considera-las visitas, traballos de campo, viaxes de estudio, conmemoracións e outras semellantes*”.

Deste xeito incluimos dentro das actividades complementarias, os seguintes apartados:

#### ACTIVIDADES CONMEMORATIVAS:

Dende o E.A.C.E. entendemos as conmemoracións como o xeito ideal para dar a coñecer entre os nosos alumnos e alumnas as festas da nosa comunidade, sobre todo aquelas máis populares coa finalidade última de non deixar morrer a nosa cultura máis popular. Tamén como forma de recordar e reflexionar sobre acontecementos e feitos importantes que nos afectan, como persoas que convivimos e posuidoras de dereitos e deberes. Ademais aproveitaranse estas festas e conmemoracións para afianzar a relación entre as familias e o centro, entre os alumnos/as e os mestres/as e entre os nenos e nenas entre si, favorecendo sempre o traballo en equipo e fomentando, así mesmo, valores como a solidariedade, a paz, o coidado e respecto pola natureza, o gusto pola lectura, etc.

Este ano programaranse e levaranse a cabo de xeito especial, as seguintes actividades, sen prexuízo das establecidas no calendario escolar do presente curso:

- 20 de novembro de 2023: Día Universal da Infancia.
- 25 de novembro de 2023: Día Internacional contra a Violencia de Xénero.
- Do 28 de novembro ao 5 de decembro de 2023: conmemoración da Constitución e do Estatuto de autonomía de Galicia.
- 3 de decembro de 2023: Día Internacional das Persoas con Discapacidade.
- 10 de decembro de 2023: Día da Declaración Universal dos Dereitos Humanos.
- 24 de xaneiro de 2024: Día Internacional da Educación.
- 30 de xaneiro de 2024: Día Escolar da non Violencia e da Paz.
- 23 de febreiro de 2024: Día de Rosalía de Castro.
- 8 de marzo de 2024: Día Internacional da Muller.
- 15 de marzo de 2024: Día Mundial dos Dereitos do Consumidor.
- Do 4 ao 8 de marzo de 2024: Semana da Prensa.
- 1 de abril de 2024: Día das Artes Galegas.
- 7 de abril de 2024: Día Mundial da Saúde.
- Do 22 ao 26 de abril de 2024: Semana do Libro.
- 2 de maio de 2024: Día Internacional contra o Acoso Escolar.
- 9 de maio de 2024: Día de Europa.
- Do 13 ao 17 de maio de 2024: Semana das Letras Galegas.
- 5 de xuño de 2024: Día Mundial do Ambiente.

Ademais das establecidas no cadro, celebraranse outras actividades que vaian xurdindo ó longo do curso segundo os intereses dos nenos e nenas e a dispoñibilidade do profesorado.

Para a realización e posta en marcha das conmemoracións, contarase coa colaboración dos restantes equipos: equipo de proxecto (deporte e voz natura), equipo de dinamización da lingua galega, equipo de biblioteca e equipo de convivencia. Cada coordinación farase cargo da coordinación de determinadas conmemoracións e coordinarase co resto do centro para levalas a cabo. No caso do equipo de actividades complementarias e extraescolares coordinaremos: o samaín, o nadal e o Entroido.

#### 20.2.4.- SAÍDAS



Dende o E.A.C.E consideramos as saídas escolares como unha forma moi rica de completar o currículo do noso alumnado, ao mesmo tempo que se fomenta neles o contacto coa súa realidade máis inmediata. Por iso, este apartado tratarase dun xeito moi especial, programando, preparando e dando a información necesaria de cada unha delas de maneira precisa e clara antes de levala a cabo.

Do mesmo xeito, estas saídas e visitas confórmanse como unha moi boa ocasión para que os nenos asuman os principios básicos de convivencia e respecto ó medio socio-cultural-natural que os rodea, así como o crecemento de vínculos entre eles, e entre eles e o seu contorno, fomentando a súa aprendizaxe e o seu gusto por aprender na práctica.

As saídas programaranse por nivel ou ciclo, atendendo ao currículo propio da etapa e ás características dos nenos e nenas. Os alumnos e alumnas serán acompañados en todo momento polos seus titores/as ou polos mestres especialistas que programen a saída, mantendo a ratio dun mestre/a por cada 20 alumnos/as.

Será requisito imprescindible para que os alumnos e alumnas participen en calquera saída, que o pai, nai ou titor legal do neno asine a preceptiva autorización, que será única e común para todas as saídas que se inclúan na programación xeral.

Cando a saída requira transporte, poderán darse dous casos:

- Que o transporte sexa subvencionado por algunha entidade.
- Que deba ser aboado polos pais dos alumnos, realizándose este aboamento con anterioridade a cada unha das saídas.

Cando algún alumno ou alumna opte por non participar nalgunha saída, terá dereito a acudir ao colexio. Permanecerá no centro, sendo atendido polo mestre/a con hora non lectiva ou incorporarse á aula máis próxima ao seu nivel. O titor/a comunicará esta circunstancia á xefatura de estudos coa debida antelación para organizar a atención a estes alumnos/as.

Partindo destes dereitos e obrigacións, cada un dos ciclos programará as súas propias saídas educativas, coa colaboración do E.A.C.E., as cales quedarán reflectidas en cadansúa programación.

A continuación establécense as saídas programadas.

#### EDUCACIÓN INFANTIL:

- 1º TRIMESTRE: visita ao IES Fernando Blanco.
- 2º TRIMESTRE: visita ao entorno.
- 3º TRIMESTRE: saída próxima ao concello.
- TODOS: Asistencia a diversas actividades promovidas polo Concello (p.ex.

contacontos, etc.).

#### 1º CICLO

- Asistencia a actividades diversas promovidas polo Concello (obras de teatro, contacontos, etc.).
- Saídas a zonas próximas ó Concello.
- Visita a unha granxa. (1º de Educación Primaria).
- Saída a os museos de A Coruña: Casa das Ciencias e Domus. (2º de Educación Primaria).

#### 2º CICLO

- Asistencia a actividades diversas promovidas polo Concello (obras de teatro, contacontos, etc.)
- Saídas a zonas próximas ó Concello.
- Saída a Dolmen de Dombate, Castro de Borneiro e museo MELGA (3º de Educación Primaria).
- Saída a os museos de A Coruña (4º de Educación Primaria).

#### 3º CICLO

- Asistencia a actividades diversas promovidas polo Concello (obras de teatro, contacontos, etc.)
- Saídas a zonas próximas ó Concello.
- Saída a os museos de A Coruña: Casa das Ciencias e Acuario Finisterrae. (5º de Educación Primaria).
- Viaxe de fin de curso dos alumnos de 6º tres días dos noite na Comunidade de Galicia

Outras actividades complementarias: as que xurdan durante o curso propostas desde diversos ámbitos da comunidade escolar.

#### 20.2.5. ACTIVIDADES EXTRAESCOLARES DA ANPA:

Levaranse a cabo as seguintes actividades:



## HORARIOS E AULAS EXTRAESCOLARES 2023-24

	LUNS			MARTES		MÉRCORES				XOVES			VENRES	
15:45	INGLÉS	Debuxo e pintura A	Pequechef	INFOR	Música e baile tradicional 1	Debuxo e pintura B	Xadrez	Teatro	loga	INFOR	Música e baile tradicional 2	Patinaxe artístico	DESEÑO VÍDEOXOGOS (15:45 a 17:15)	Ximnasia rítmica A
16:45														Ximnasia rítmica B (17 a 18)
17:45				Piscina (17:30 a 18:15)						Piscina (17:30 a 18:15)				
18:45	Circuit kids infantil (18 a 18:45)					Jiu-jitsu (18 a 18:45)								
19 a 19:45	Circuit kids primaria (19 a 19:45)													

### EXTERNO

POLIDEPORTIVO

AULA MÚSICA

AULA INGLÉS

AULA 1º A

AULA MADRUGADORES

PATIO CUBERTO

AULA INFORMÁTICA

### 20.3.- PLAN ANUAL DE LECTURA E BIBLIOTECA ESCOLAR 2023-2024

Co fin de facer unha análise dos usos e necesidades da biblioteca do Centro, pasáronse uns cuestionarios no mes de xaneiro a toda a comunidade educativa. Os resultados ofrecen as seguintes conclusións:

O noso alumnado si ten hábito lector, sendo os libros de banda deseñada e narrativa os que máis lles interesan. Relacionan a lectura co lecer e non cunha vía para ampliar os seus coñecementos. Un 46% do alumnado afirma non acudir nunca ou case nunca cos profesores en horas de clase e tan só un 5% afirma ir unha vez ao mes ou semanalmente. Un 87% do profesorado utiliza os fondos de ficción co seu alumnado e só un 30% emprega os fondos de consulta.

É evidente que é necesario ampliar os recursos para o tratamento da información e deseñar accións que melloren o coñecemento destes e faciliten a actividade na biblioteca.

A inicios deste curso, cando se distribuiron os espazos na nova sala, reservouse unha zona para crear un recuncho informático e audiovisual. Neste momento so dispoñemos dun

ordenador e dúas tablets para uso do alumnado. Tendo en conta estes resultados, pensamos que as necesidades máis urxentes son:

Ampliar o número de fondos de consulta. Mapas, material didáctico de Matemáticas e Ciencias Naturais. Fondos para alumnado con necesidades: ANEE e ANEAE.

Mobiliario: mesas e cadeiras para a zona de traballo de grupo-clase, mostrador para o recuncho Informático, mesa de bibliotecaria para zona de xestión e empréstito.

Tecnoloxía: 5 ordenadores, proxector e pantalla despregable.

### 20.3.1.- OBXECTIVOS XERAIS :

- Conseguir que o Equipo de Biblioteca continúe sendo un grupo de traballo estable, tendendo á especialización nos diferentes ámbitos de actuación.
- Mellorar a formación do Equipo.
- Conseguir a maior participación e implicación posible no desenvolvemento do Proxecto Documental Integrado “Eco-Vida”.
- Fomentar o uso da biblioteca como fonte prioritaria de documentación, consulta e observación.
- Integrar a biblioteca escolar na actividade pedagóxica en todas as áreas curriculares e proxectos de Centro.
- Fomentar o valor presencial da biblioteca como entorno físico que facilita o encontro persoal en traballos de investigación, lecturas de grupo, compartir experiencias...
- Diseñar propostas didácticas e elaborar materiais para formar usuarios na busca, análise e tratamento da información e a documentación.
- Proporcionar recursos, en función das demandas xurdidas por parte dos usuarios.
- Concienciar da importancia de ser constantes levando a cabo a Hora de Ler, para crear hábito lector.

- Incrementar o número de horas de adicación á Biblioteca dos membros do Equipo, co fin de poder levar a cabo este Plan Anual de Lectura.
- Coordinarse con outras entidades ( Biblioteca Municipal, Concello, distribuidoras de editoriais...) para a organización de actividades culturais.
- Buscar maior implicación de toda a comunidade educativa.
- Informarse sobre axudas e subvencións para a organización de actividades.

### 20.3.2.- OBXECTIVOS ESPECÍFICOS :

#### 20.3.2.1.- Espazo físico e material:

- Crear os seguintes espazos:
- Recuncho informático e audiovisual : Mostrador para os dispositivos informáticos.
- Andeis para material didáctico.
- Espazo informativo.
- Espazo de comunicación de experiencias.
- Rematar a sinalización da zona de consulta.

#### 20.3.2.2.- Fondos:

Dotar de novos fondos, atendendo aos seguintes criterios:

- A recomendación da Asesoría de Bibliotecas escolares de Galicia:

**60% consulta, 40% ficción.**

- O desenvolvemento dos diferentes proxectos que se estean levando no Centro:

Proxecto de Centro “Eco-vida”, proxectos competenciais, , proxectos de aula ou especialidade...

- Mercar fondos de consulta tras analizar os apartados da CDU, para ver onde hai

máis carencias.

- Escoller os fondos que se van mercar buscando en librerías, webs, maletas da Asesoría de Bibliotecas... evitando mercar os fondos que as editoriais achegan ao Centro, se non son os que a Biblioteca precisa.

- Renovar fondos de ficción, tendo en conta :

Libros recomendados en webs especializadas, libros premiados e suxestións, tanto do alumnado como de calquera outro membro da comunidade educativa.

- Dar a coñecer as novas adquisicións:

- Expositores na Biblioteca

- Presentacións en Canva , enviadas por correo electrónico e publicadas no blog da Biblioteca.

- Diseñar estratexias de actuación para axudar ao profesorado coa Hora de Ler.

- Diseñar actividades de formación de usuarios,tanto para o alumnado como para o resto da comunidade educativa, cos seguintes obxectivos:

- Achegamento dos grupos-clase ao novo espazo de Biblioteca.

- Coñecemento das seccións da CDU co fin de que poidan facer búsquedas de información de xeito autónomo.

- Coñecemento sobre tipos de libros e partes do libro.

- Atopar nos fondo de consulta a información que se precisa.

- Aprender a seleccionar a información máis importante.

- Elaborar unha guía sinxela para Infantil e 1º ciclo.

- Normas da biblioteca: (Uso do marcador, uso de recunchos, normas de educación...)

- Fomentar o uso da carpeta de “autoempréstitos de libros” por parte do profesorado.

- Crear unha carpeta de “autoempréstitos” para o material didáctico e dala a coñecer.
- Organizar actividades de fomento á lectura entre alumnos de diferentes grupos-clase.
- Difundir a información da biblioteca en diferentes medios: cortizas, blog, reunións de profesorado ( Claustro, CCP...) e Consello Escolar.
- Promover, tanto os fondos actuais como as novidades.
- Difundir os traballos levados a cabo durante o curso.
- Actualizar o espazo web da Biblioteca.

### 20.3.3.- TIPO DE ORGANIZACIÓN E FUNCIONAMENTO PREVISTO:

#### *20.3.3.1.- O Equipo:*

O Equipo de Biblioteca estará constituído por 5 persoas, con representación de todos os ciclos:

Infantil: Solange Busto Pequeño

Primeiro ciclo : Ana María Sánchez Castro

Segundo ciclo : Ana María Ferreira Coira e Mar Cives Agulleiro

Terceiro ciclo : M<sup>a</sup> Jesús Souto Caamaño

Deste equipo, 3 persoas teñen asignadas horas fixas de adicación á biblioteca dentro do horario lectivo, facendo un total de 7 h semanais.

Ana Ferreira : martes (3<sup>a</sup> hora ), mércores ( 4<sup>a</sup> hora ) e xoves ( 1<sup>a</sup> hora)

Ana Sánchez : mércores ( 4<sup>a</sup> hora ) e xoves ( 3<sup>a</sup> hora)

Solange: martes ( 3<sup>a</sup> hora) e xoves ( 3<sup>a</sup> hora)

As reunións do equipo terán lugar os primeiros martes de cada mes, de 17:00h a 18:00h.

### *20.3.3.1.- Fondos:*

- Para a catalogación informatizada emprégase o “Programa Meiga”.
- Todos os documentos están organizados seguindo a “Clasificación Decimal Universal”, simplificada, proposta pola asesoría das Biblioteca Escolares de Galicia.
- No lombo dos libros de ficción , un gomet orienta sobre a idade recomendada .
- Toda esta información contéplase na Guía de Usuarios que, a inicio de cada curso, se entrega a todos os usuarios de nova incorporación.

### *20.3.3.1.- Distribución dos espazos:*

Este curso serán preciso reorganizar os espazos para crear un espazo informativo e un espazo de comunicación de experiencias.

### *20.3.3.2.- Horario de apertura :*

A biblioteca abrirá todos os días no recreo, de 12:00 a 12:30. Durante este tempo haberá unha mestra de garda, acompañada do alumnado colaborador do 3º ciclo.

Se 1 día faltase a mestra, sería substituída pola compañeira, co fin de poder garantir este servizo.

Durante o primeiro trimestre é prioritario volver a dar unhas nocións básicas de formación de usuarios e normas de biblioteca.

Esta é a razón pola que, durante o primeiro trimestre, o alumnado será atendido nas seguintes quendas :

Luns : 1º A e 1º B

Martes : 2º A e 2º B

Mércores : 3º A e 3º B

Xoves : 4º A e 4º B



Venres : 5ºA e 6ºB

Finalizado este período, farase unha análise para valorar a posibilidade de que cada nivel poida acceder dous días á semana.

Durante este tempo, ademais de facer consultas ou lectura informal, tamén se aproveitará para facer os empréstitos e as devolucións.

Os docentes poderán reservar para acudir co grupo-clase durante as horas lectivas.

Co fin de favorecer a flexibilidade horaria e evitar reservar infrutilizadas, faranse reservas puntuais, semana a semana.

Os docentes deberán anotar ao grupo nunha táboa que estará na cortiza do corredor.

Poderán reservar calquera das franxas horarias que estean libres.

Esta táboa renovarase semanalmente.

Se algún grupo quixera acudir á biblioteca asiduamente, podería ter unha reserva fixa.

Tempo de empréstito :

- Libros de ficción : 15 días.

- Libros de consulta : 5 días.

( sempre con opción a renovación )

- Non poderán levar dicionarios e tomos de enciclopedia.

### *20.3.3.3. Actuacións a seguir, por trimestres.*

#### **XESTIÓN E ORGANIZACIÓN:**

##### **1º TRIMESTRE:**

- Constitución do equipo e reparto de tarefas.

- Elaborar e informar dos horarios de atención: recreo, reservas grupo-clase e auto-empréstito profesorado.

- Preparar bibliotecas de aula..

- Preparar mochilas viaxeiras..
- Elaborar os marcadores para o novo alumnado.
- Selección do alumnado voluntario do 3º ciclo colaborador . Firma dun contrato para asumir o seu compromiso.

### **2º TRIMESTRE:**

- Elaborar a listaxe cos títulos que interesa mercar.
- Formación de equipo de catalogación.Catalogar fondos existentes.
- Revisar os fondos existentes e facer expurgo dos obsoletos ou deteriorados.
- Reparación dos libros que se atopen na sección do“hospital”
- Preparar expositor con libros da temática do PDI.

### **3º TRIMESTRE:**

- Catalogación de fondos.
- Na 1ª semana de xuño remate do servizo de empréstito
- Elaborar un listado coas devolucións pendentes e recordatorio aos usuarios.
- Avaliación da consecución de obxectivos e propostas de mellora.
- Preparación de memoria e programación do seguinte curso.

## **FORMACIÓN PARA O USO E TRATAMENTO DA INFORMACIÓN / FORMACIÓN DE USUARIOS**

### **Infantil:**

Diferenciar os espazos da biblioteca.

Colocar o libro no sentido correcto nos caixóns.

Escoller os libros segundo a categoría indicada( para ver, para que me lean...)

### **1º e 2º de Primaria :**

Diferenciar os espazos da biblioteca e as súas finalidades.

Entrega dunha Guía de Usuarios adaptada.

Aprender a utilizar os marcadores-carnés para manter os libros ordenados.

Localizar o seu nº de usuario no marcador para poder realizar o empréstito.

Cofecer as seccións da biblioteca segundo o código de cores.

Diferenciar seccións da biblioteca que poden ser de interese para eles: narrativa, banda dese- ñada, poesía, algúns andeis de consulta...

Cofecer e usar vocabulario específico :título, autor, ilustrador, editorial...

### **3º e 4º de Primaria :**

Entrega da Guía de Usuarios ao alumnado de nova incorporación.

Empregar os marcadores-carnés para manter a organización da biblioteca

Diferenciar as seccións da zona de literatura.

Diferenciar as seccións dos andeis de consulta, orientándose pola sinalización.

Comprender o sistema de ordenación da biblioteca seguindo a CDU . Introducir a orde alfabética, de autor.

Comprender e usar vocabulario específico: capítulo, portada, contraportada.

### **5º e 6º de Primaria :**

Cofecer a organización dos materiais da biblioteca e colaborar no seu mantemento.

Formación do alumnado voluntario colaborador coa biblioteca: ordenar, empréstitos...

Entrega da Guía de Usuarios ao alumnado de nova incorporación.

Cofecemento máis profundo da CDU/ Orde alfabética: autor e título.

Selección de fontes según necesidades de información: Libros de consulta, prensa, diccionarios, webs...

Distinguir entre información e opinión.

Facer uso do hipertexto, índices e sumarios, menús despregables...

Comprender e usar vocabulario específico: edición, índice, tradutor, xénero literario, etiqueta.

Formación sobre as consultas de fondos no catálogo a través do blog da biblioteca.

Selección de fontes según necesidades de información: impreso, dixital, diccionarios, prensa, revistas, libros de consulta.

Estratexias de tratamento da información : buscar, seleccionar, rexistrar, tratar, analizar e comunicar.

### **Profesorado / Persoal Non docente:**

Entrega da Guía de Usuarios ás persoas novas no Centro.

Fomentar a visita ao blog e envío por correo da guía "Como consultar o catálogo".

Fomentar o uso da carpeta de auto-empréstitos. Orientar atendendo ás necesidades.

Fomentar entre o Equipo de Biblioteca, a consulta da web de Asesoría de B.E de Galicia.

### **DESENVOLVEMENTO DO PDI " ECO-VIDA"**

Este proxecto virará ao redor da concienciación e educación medio ambiental da nosa contorna inmediata a partir do coñecemento das plantas autóctonas que nos rodean.

#### **1º trimestre:**

Deseño e determinación de actividades por trimestres e niveis:

Coñecemento de plantas autóctonas, necesidades e coidados, usos, toponimia ...

Determinación de recursos:

Lecturas literarias

Selección dos fondos de consulta

Buscas en px web seleccionadas.

Utilización de aplicacións como liveworksheets, educaplay, genially,flippity...

Entrega ao profesorado dun guión coa metodoloxía a seguir: Buscar información ( en diferentes fontes),comparar,seleccionar, organizar o texto,redactar un texto propio e comunicar.

Informar ás familias, co fin de conseguir a súa implicación e participación.

## **2º trimestre:**

Desenvolvemento do PDI:

Crear un recuncho ecolóxico na biblioteca.

Información no blogue Vídeos documentais.

Creación de textos literarios.

Creación de textos informativos.

Charla informativa dos bombeiros: coidado do monte e medidas de prevención.

Contactar coa asociación “Boca de sapo” de Corcubión, co fin de programar actividades como :

Ruta de sendeirismo dende as inmediacións do Centro Escolar ata o monte comunal onde traballa a asociación.

Charla e actividades da man dos membros da asociación.

Outras actividades que xurdan durante o proceso.

### **3º trimestre:**

Desenvolvemento e remate do PDI

Exposicións orais e divulgación dos traballos realizados.

Obradoiro impartido pola Asoc. Trenzarte, Mazaricos:

Trenzado de palla.

Saídas :

- Visita a viveiro da contorna.
- Visita á exposición do liño no castelo de Vimianzo.
- Visita aos batáns de Mosquetín, en Baio.
- Ruta de sendeirismo para estudo e clasificación de follas.
- Recoñecemento de plantas.

Avaliación do resultado do PDI e propostas de mellora.

## ***APOIO AO DESENVOLVEMENTO DO PROXECTO LECTOR DE CENTRO***

*( en materia de lectura, escritura e tratamento da información )*

*1º trimestre :*

- *Dotar as bibliotecas de aula.*
- *Seleccionar os títulos para as mochilas viaxeiras.*
- *Entregar para a Hora de Ler:*

- Documento con suxestións sobre como organizala.
- Modelo para colocar as normas.
- Modelo colga-portas.
- En outubro, inicio dos préstamos. Inicio das mochilas viaxeiras.
- Difusión de lecturas para o 25 N e colaboración co Equipo de Dinamización de Convivencia.
- Selección de títulos e elaboración da Guía de Lecturas de Nadal.
- Organizar aos dous clubs de lectura creados para o 3º ciclo de primaria.
- Propoñer aos ciclos a elaboración dun itinerario lector para o curso escolar.

#### 2º trimestre:

- Analizar nas reunións de ciclo o funcionamento da Hora de Ler, para buscar estratexias de mellora, se fose necesario.
- Crear un espazo para recomendación lectoras dos usuarios.
- Deseñar actividades para dar a coñecer a mascota da biblioteca.
- Día de Rosalía: Difusión de fondos/ Colaboración co Equipo de Norm. Lingüística.
- Difusión dos fondos relacionados co 8 de Marzo e colaboración co Equipo de Dinam. de Convivencia. Maratón poético na biblioteca, polo Día da Poesía ( 21 de marzo).

#### 3º trimestre:

- Actividade para conmemorar o Día do Libro : Apadriñamentos Lectores.
- Encontro entre o club de lectura de 6º e o club do IES Agra de Raíces Encontros con escritores/as
- Día das Letras Galegas : Difusión de fondos/Colaboración coas actividades propostas polo Equipo de Normal Lingüística.

- *Encontros con escritores/as*
- *En xuño, recollida de bibliotecas de aula e mochilas.*
- *Entrega de diplomas aos participantes no club de lectura.*
- Entrega de diplomas e un agasallo aos axudantes da biblioteca.

## **APOIO AO ESTUDO E AO DESENVOLVEMENTO DO CURRÍCULO DAS DISTINTAS ÁREAS E MATERIAS E OUTRAS ACTIVIDADES PARA A COMPENSACIÓN DE DESIGUALDADES SOCIAIS E A CORRECTA ATENCIÓN Á DIVERSIDADE**

Selección de fondos de consulta de calidade como reforzo e ampliación do currículo, tendo sempre en conta as propostas do profesorado.

Mellorar a sinalización coa inclusión de pictogramas.

Creación da etiqueta “ biblioteca para todos” para facilitar a localización de libros de texturas, sons, lapelas, pictogramas, etc.

Adquisición e uso de material informático adaptado :teclados, ratos, etc.

Elaborar un protocolo para mellorar a colaboración entre a biblioteca escolar e o Departamento de Orientación.

## **ACCÍONS PARA A INTEGRACIÓN DA CULTURA IMPRESA/CULTURA DIXITAL**

- Dotar a biblioteca de máis ordenadores para uso do alumnado.
- A posta en marcha do PDI “Eco Vida” coa finalidade de que o alumnado faga traballos de investigación empregando tanto os fondos de consulta impresa como os dispositivos electrónicos.
- Aprender a escoller a fonte na que buscar, en función do tipo de información que se quere atopar: libro de consulta, xornal, dicionario, web...
- Fomentar o hábito de comparar a información en diferentes fontes.
- Fomentar a visita ao blog da biblioteca entre a comunidade educativa.
- Fomentar a colaboración e coordinación co Equipo de Dinamizacións de Tics.



## DIFUSIÓN DOS RECURSOS DISPOÑIBLES NA BIBLIOTECA ESCOLAR

No blog:

Enlaces a:

Catálogo MEIGA/Guías de Lecturas/Club de lectura/Documents de interese para os usuarios  
Publicación de actividades realizadas.

Publicación de novidades.

Folletos :

Publicación da Guía de Usuarios. Publicación da Guía de Axudantes .

Publicación de recomendacións lectoras para a comunidade educativa, en papel.

Cartas de Raposín :

Comunicación da nosa mascota co alumnado para dar a coñecer actividades.

Expositores :

Novidades adquiridas tanto de consulta como de literatura.

Expositores con recunchos de proxectos.

## IMPLICACIÓN DAS FAMILIAS E COLABORACIÓN CON OUTRAS BIBLIOTECAS

- Colaboración na actividade “Mochilas Viaxeiras”.
- Actividade “ Cántame un conto”, na que as familias dos grupos de Infantil lenlles, semanalmente, na hora de Ler.
- Actividade “Quedada, de verbas a esgalla”, na que as familias voluntarias len, durante o recreo aos usuarios da biblioteca. Data a determinar segundo dispoñibilidade das familias.
- Participación das familias na xornada de inauguración do club de lectura.
- Colaborar coa biblioteca municipal en actividades de fomento de lectura.
- Realizar unha das xuntanzas do club de lectura na biblioteca municipal .

- Realizar co alumnado do club de lectura de 6º de primaria unha visita á Biblioteca do IES Agra de Raíces.

#### 20.3.4.- CRITERIOS E PROCEDEMENTOS DE AVALIACIÓN:

##### *20.3.4 .1.-Criterios:*

- Grao de implicación da comunidade educativa para levar a cabo a Hora de Ler.
- Grao de implicación da comunidade educativa á hora de respectar as normas e funcionamento da biblioteca
- Grao de implicación da comunidade educativa en relación á formación de usuarios.
- Nivel de formación de usuarios acadado finalizado o curso escolar.
- Grao de implicación da comunidade educativa na selección para adquirir novos fondos de calidade.
- Incremento da participación do profesorado nas actividades de formación documental.

##### *20.3.4 .1.- Instrumentos:*

- Ferramentas de Meiga.
- Enquisas a alumnado, profesorado e familias.
- Análise do desenvolvemento do Plan nas reunións do Equipo de Biblioteca, reunións de ciclo e CCP.
  - Recollida das propostas de mellora, xurdidas por parte de todos os membros da Comunidade Educativa.

#### **20.4.- PLAN INTRODUCCIÓN DAS TICS 2023-2024**

### 20.4.1.- Marco legislativo

- Lei orgánica 2/2006, do 3 de maio (Art 17.1, 29.2, 23.e)
  - Orde do 17 de xullo de 2007 pola que se regula a percepción da compoñente singular do complemento específico por función titorial e outras funcións docentes.
  - Decreto 330/2009, do 4 de xuño, polo que se establece o currículo da educación infantil na Comunidade Autónoma de Galicia.
  - Ley Orgánica 3/2020, de 29 de diciembre, por la que se modifica la Ley Orgánica 2/2006, de 3 de mayo, de Educación.
  - Lei Orgánica 8/2013, do 9 de decembro, para a Mellora da Calidade Educativa
  - Decreto 155/2022, do 15 de setembro, polo que se establecen a ordenación e o currículo da educación primaria na Comunidade Autónoma de Galicia.

Tras a experiencia do curso pasado, consideramos moi necesario o impulso das ferramentas TIC neste curso, xa que se puxo de manifesto que, tanto profesorado como alumnado necesitamos asesoramento e formación neste campo.

Por esta razón, neste curso **traballaremos nas seguintes liñas:**

- O centro conta cunha páxina web oficial en drupal con galería de imaxes. Este curso decidiuse actualizar esta páxina web a drupao 9, co obxectivo de facela máis dinámica e atractiva. Queremos que a páxina web sexa activa e esté actualizada con información do centro e os diferentes equipos.
- Formar ó profesorado nas funcións dos paneis dixitais que se instaláron desde educación infantil ata 4º de educación primaria, para sacerlles o máximo proveito.
- Formar ao profesorado e alumnado no uso da Aula virtual do centro.
- Dar apoio ao profesorado no referente ás ferramentas institucionais que usa o centro: Aula virtual, Web, Abalar, e Aqueiro.
- Axuda no mantemento xeral de equipos (na medida das nosas posibilidades).
- Elaboración da revista escolar dixital anual “Remuíño”.

### 20.4.2.- OBXECTIVOS

- Coordinarnos cos equipos docentes para dinamizar e impulsar o uso das TIC do Centro.
- Promover un uso e aproveitamento eficiente dos recursos TIC existentes no Centro. Elaborar un regulamento de uso do equipamento e dos medios.
- Fomentar o uso da páxina web e da aula virtual.
- Coordinar o mantemento cotiá dos equipamentos informáticos e
-



- audiovisuais. Incrementar e mellorar as instalacións e medios do centro.
- Dar soporte con medios TIC a actividades organizadas no
  - Centro. Coordinarnos co asesor da zona.
  - Facilitar o acceso ás Tic de todo o alumnado. Formar en Educación dixital ao alumnado.
  - Procurar a integración das TIC como medio dinamizador do proceso educativo. Favorecer o coñecemento e uso por parte do profesorado de distintas ferramentas dixitais que permitan a creación de recursos educativos (actividades, esquemas, diagramas, exercicios, resumos... entre outros materiais).
  - Propoñer adaptacións de acceso aos medios informáticos (teclados, pantallas e ratos adaptados) nalgúns ordenadores da aula de informática para poder empregarlos co alumnado con necesidades educativas especiais (TEA, diversidade funcional...)

### 20.4.3.- ORGANIZACIÓN

#### *20.4.3.1.- Espazos:*

Este centro é bastante antigo. Ten moitos problemas de illamento e polo tanto de humidade. O edificio principal ten tres andares.

No primeiro están as aulas de educación infantil, aula de informática, conserxería e comedor.

No segundo están as aulas de primeiro ciclo e terceiro curso de educación primaria, a sala de profesorado, a biblioteca, as oficinas de secretaría, dirección e xefatura, e aulas de PT, AL, orientación, música e a aula de inglés.

No terceiro andar están as aulas do terceiro ciclo e cuarto curso, una aula de AL e unha de inglés. Tódalas aulas están equipadas con ordenador, acceso a internet (por cable e wifi), proxector e lousa dixital.

O curso pasado instaláronse novos paneis dixitais interactivos, que xa contan con ordenador integrado, desde 4º de educación infantil ata 4º de educación primaria. Este curso prevese que se instalen no terceiro ciclo de educación primaria e nas especialidades.

A eficiencia no aproveitamento dos recursos existentes é un dos obxectivos establecidos neste plan. Os espazos do centro forman parte destes recursos e polo tanto é a nosa intención mellorar en todo o posible a organización e aproveitamento dos mesmos.

Entre as nosas propostas, están:

- Elaborar ao comezo de cada curso un horario que permita que todos os grupos de alumnado teñan acceso á aula de informática.
- Procurar que a sala de profesorado estea equipada con máis ordenadores para o traballo do profesorado.

### *20.4.3.2.- Formación profesorado*

Durante o curso promoveremos sesións de formación para o profesorado en diferentes aspectos das TIC coa intención de favorecer que todos/as coñezan e sexan quen de manexar os medios e recursos didácticos TIC que empregamos. Promoveremos a elaboración dun grupo de traballo para formar ó profesorado no uso dos paneis dixitais interactivos que mandaron o curso pasado.

### *20.4.3.3.- Formación alumnado*

Consideramos que é preciso instruír axeitadamente ao alumnado no uso das TIC. Non só no uso da aula virtual, senón tamén en canto a alfabetización dixital, netiqueta, aprendizaxe de estratexias para xestionar información conseguida coas Tic, o uso de ferramentas básicas coma o correo electrónico, compartir documentos en liña, etc.

Nesta liña, gustaríanos poñer en marcha un proxecto que teña por obxectivo principal familiarizar aos alumnos do 3º ciclo co manexo dos instrumentos fundamentais da informática, garantindo que todos/as acaden un nivel básico de dominio das ferramentas informáticas máis necesarias.

Pretendemos que todos/as teñan acceso á mesma formación e que esta se realice de xeito secuenciado, organizado e orientado.

Para isto, organizaríamos sesións semanais de clases de informática para o alumnado do 3º ciclo, na hora de libre configuración. Pretendemos conseguir que os alumnos adquiren un nivel aceptable de manexo da informática, que sexan quen de buscar, rescatar e modificar información valiosa a través da rede e que empreguen este formidable recurso para mellorar a súa formación.

Alguén do equipo TIC sería o encargado de levar a cabo este proxecto, en coordinación co profesorado correspondente a este ciclo.

### *20.4.3.4- Recursos: mellora equipamento, aproveitamento*

Consideramos que é necesario mellorar o noso equipamento e acadar un bo aproveitamento dos recursos existentes. Hai problemas cos altavoces en varias aulas, ordenadores vellos que van moi lentos e se “colgan” continuamente, falta de lousas dixitais en algunha aula, ratos que non funcionan, ordenadores obsoletos na sala de informática...

Ao longo do curso revisaremos e faremos inventario de todas incidencias para buscarlle solucións.

Ademáis, estudaremos a posibilidade de conseguir unha tablet para cada aula (progresivamente, comezando polo terceiro ciclo) para impulsar así o emprego de ferramentas tecnolóxicas no proceso de ensino e aprendizaxe.

#### 20.4.4.- EQUIPO TIC

Para potenciar un mellor funcionamento constituiremos un equipo TIC, formado polo coordinador Tic e por profesorado representante de cada un dos ciclos.

##### **Compoñentes.**

<b>Coordinador</b>	David Paz Rama	Mestre de inglés 2º ciclo
<b>Membros</b>	Iria Naveira Orjales	Mestra 1º ciclo
	Iria Vázquez Rodríguez	Mestra 3º ciclo
	María Begoña Mouzo Rodríguez	Mestra de E.I. Educación Infantil

##### **Tarefas do equipo TIC**

- Dinamizar e impulsar o uso das TIC do Centro.
- Organizar e xestionar os medios e recursos TIC do centro.
- Colaborar no mantemento dos equipamentos informáticos e audiovisuais, contando co apoio do asesor TIC da zona.
- Dar soporte ao profesorado sobre o uso didáctico do equipamento informático do centro.
- Elaborar o proxecto TIC cada ano.
- Actualizar o Plan TIC do centro.
- Xestionar o sitio web do centro.

#### 20.4.5.- METODOLOXÍA

Partimos do recoñecemento de que as novas tecnoloxías esixen tamén novas pedagogías, sendo preciso o interese e esforzo do profesorado para formarse neste senso. O ideal é que nas programacións de ciclo e de aula se contemple a concreción de todo este plan TIC, adaptando as ideas xerais do mesmo ás intervencións concretas co alumnado. Teríanse en conta sobre todo estes conceptos:

- Facilitar a autonomía do alumnado.
- Potenciar a participación de todo o alumnado con actitudes de respecto, cooperación e integración.
- Inculcar que os sistemas informáticos son ferramentas educativas, orientando ao

alumnado cara o seu aproveitamento para o aprendizaxe.

- Realizar actividades adaptadas aos diferentes alumnos/as.
- Fomentar actitudes de respecto e coidado o equipamento existente.
- Formar ao alumnado para que empregue as Tic para buscar información, tratala e presentala, acadando unha verdadeira competencia dixital e en definitiva, preparándoos para a vida.
- Ensinar ao alumnado para que empregue as TIC dunha maneira segura, eficaz e produtiva.

## 20.4.6.- AVALIACIÓN

### *20.4.6.1.- Seguimento*

Cada curso escolar farase constar na PXA o proxecto TIC para ese curso. Ao remate de cada curso revisarase e avaliarase este proxecto, despois de facer un seguimento mensual a través das reunións dos equipos de traballo e dos equipos de ciclo.

### *20.4.6.2.- Revisión*

Na revisión do plan teranse en conta as aportacións dos distintos equipos de traballo e de ciclo. Unha vez feitas as revisións, e se ser o caso, efectuaranse as modificacións necesarias e planificaranse as medidas correctoras que se estimen.

### *20.4.6.3.- Aspectos de mellora*

Na avaliación do Plan Tic contemplaranse tamén os aspectos de mellora do mesmo xunto coas necesidades detectadas, elaborando un informe que se tramitará do xeito que corresponda aos organismos competentes. O coordinador e o equipo Tic elaborarán a memoria final de curso na que se farán constar as medidas de mellora propostas para revisar e actualizar o Plan Tic.

## **20.5. DINAMIZACIÓN CONVIVENCIA**

A convivencia nos centros docentes constitúe en todas as sociedades

desenvolvidas un motivo de preocupación crecente, que non se circunscribe unicamente aos problemas que supón o mantemento da disciplina nas aulas, senón tamén ás relacións entre o propio alumnado. Partindo desta base créase o Equipo de Dinamización de Convivencia para mellorar a mesma no centro.

A pesar de non amosarse problemas graves nin reiterados de convivencia e disciplina no noso centro temos clara a necesidade de realizar accións preventivas encamiñadas a manter un clima de convivencia axeitado e útil, que facilite outras tarefas educativas como poden ser o desenvolvemento curricular, o axeitado aproveitamento dos recursos educativos, etc.

**Os obxectivos** xerais do equipo de dinamización son:

- Concienciar e sensibilizar á Comunidade Educativa sobre a importancia dunha boa convivencia escolar e sobre os procedementos para melloralala.
- Fomentar os valores, as actitudes e as prácticas que permitan mellorar o grado de aceptación e cumprimento das normas e avanzar no respecto á diversidade e no fomento da igualdade entre homes e mulleres.
- Facilitar a prevención, detección, tratamento, seguimento e resolución de conflitos que puidesen darse no Centro e aprender a utilizalos como fonte de experiencia de aprendizaxe.
- Facilitar a mediación para a resolución pacífica dos conflitos.
- Previr e detectar o acoso entre iguais.
- Traballar pola xustiza e a paz dun modo non violento como estratexia de resolución de conflitos.
- Atender e coidar o plano emocional e afectivo das persoas.
- Formar aos alumnos/as no respecto á dignidade persoal, na tolerancia, na non discriminación e no exercicio da liberdade responsable.

## **20.6.- DINAMIZACIÓN PROXECTOS: MEDIO AMBIENTE 2023-2024**

### 20.6.1.- INTRODUCCIÓN



### 20.6.2.-OBXECTIVOS:

- Sensibilizar aos escolares da importancia dos problemas do planeta xeral e do noso municipio en particular, introducíndonos no coñecemento e respecto das árbores autóctonas.
- Participar como cidadáns modificando actitudes individuais relativas ao medio ambiente e a súa conservación.
- Desenvolver o proxecto que sexa acorde cos obxectivos establecidos no curriculum de Infantil e Primaria.
- Adquirir coñecementos, valores, actitudes e intereses para protexer e mellorar o medio ambiente.
- Inculcar pautas de conduta respectuosas co medio ambiente.
- Propiciar unha transmisión do coñecemento acumulado polos maiores. -Iniciarse na análise crítica da información ambiental.
- Fomentar a participación e potenciar o sentido de responsabilidade compartida.
- Favorecer o uso racional e solidario dos recursos, así como o goce respectuosos do medio ambiente.
- Integrar e desenvolver contidos sobre a educación ambiental en todas as áreas e cursos co fin de converter ao centro en axente que propicie o cambio de actitudes para o futuro viable do noso planeta.
- Facilitar o coñecemento do valor dos espazos forestais e do desenvolvemento sostible.
- Educar nos valores de respecto cara aos seres vivos e medio ambiente.
- Contribuír no desenvolvemento da personalidade e as capacidades do alumnado, sabendo que serán persoas do futuro, que deberán de manter unha relación respectuosa co medio ambiente.

### 20.6.3.- ACTIVIDADES

#### **ANUAL:**

- Merendas saudables e ecolóxicas.
- Entroido libre de plástico.
- Plásticas ecolóxicas.

#### **PRIMEIRO TRIMESTRE:**

- **Comercio Local:** Organizar un concurso de debuxos para elaborar un cartel de concienciación co fin de concienciar sobre a reutilización das bolsas. Repartir a cartelería polos establecementos locais.
- **Biblioteca:** Selección de libros de ecolóxica e de árbores autóctonas. Crear un Recuncho ecolóxico na biblioteca.
- **Normalización lingüística:** elaboración e publicación dun libro de plantas autóctonas.
- **Biblioteca:** incorporar o libro de plantas e árbores autóctonos á biblioteca escolar.

#### **SEGUNDO TRIMESTRE:**

- **Tics:** Observar e manipular as diferentes pezas que formar un computador e ver como se poderían reciclar, reutilizar,...
- **Inglés:** Tradución de carteis de zonas públicas.
- Visita e charlas informativas dos bombeiros, protección civil, asociacións ecolóxicas, naturistas e micolóxicas.
- **Tutorias/plástica:** Campaña de arte: achegarse á obra dun artista que incorpore na súa obra unha filosofía ecolóxica.

### TERCEIRO TRIMESTRE:

- Adopta un parque ou espazo do teu contorno: visítalo regularmente para comentar se se cuida e respéctase e en caso contrario que medidas se poden tomar.
- **Educación Física:** Ginkana ecolóxica para celebrar o Día do medio Ambiente ( 5 de xuño).
- Pequena exposición dos traballos da “Campaña de arte” Convivencia:
- **Convivencia:** Mercado ecolóxico: cada escolar realizará unha plástica ecolóxica que logo formará parte dun mercado solidario cuxa recadación se doada a unha causa con fins ecolóxicos.
- **Tutorias:** plantar unha semente/planta/árbore en nuestor concello, en colaboración con leste e nunha zona que necesite reforestarse.

#### 20.6.4.- RECURSOS

Os recursos constitúen o elemento mediador entre o alumnado e o profesorado no desenvolvemento dos procesos de ensinanza/aprendizaxe. Podemos falar de tres tipos de recursos:

Materiais, ambientais e humanos.

Dentro dos **recursos materiais** cabe citar:

- Os materiais agrícolas (sementes e terra).
- Material de papelería: papeis continuos, cartolinas, papeis de diferentes tipos (seda, charol,...) pegamentos, ceras (grosas, finas, Manley), lapis de cores, témperas, fotocopias, limpa pipas, silicona líquida, celo, Blu tack.

Dentro dos **ambientais** hai que dicir que constitúen un axente educativo de primeira orde e o medio no que o/a neno/a se desenvolve, promove, facilita e potencia determinadas condutas ou actividades, anulando outras. Prever unha organización adecuada destes

aspectos permite establecer unha relación persoal máis directa e próxima cos nenos/as e coas demais persoas adultas implicadas no Proxecto.

Dentro dos **humanos**, partimos da idea de escola como comunidade educativa, na que se dan cita diferentes profesionais coa intención de traballar en equipo baixo un mesmo ben común que será obter os resultados previstos.

### 20.6.5.- METODOLOXÍA

Partindo de que o fin da Educación é levar o/a neno/a a un desenvolvemento integral, utilizaremos uns principios metodolóxicos que nos axuden a acadar tal fin.

Seguimos un modelo constructivista tratando de que o neno/a acade significatividade de todo o aprendido.

Para iso o proceso educativo que levaremos a cabo basearase nos seguintes principios:

- **Principio de consistencia evolutiva (Jean Piaget)**. Este principio supón a adecuación dos contidos ao nivel do grupo e o estadio evolutivo dos nenos (período preoperatorio neste caso). Hai que ter en conta a idade e o nivel de desenvolvemento dos/as nenos/as para decidir cales son as aprendizaxes que podemos levar a cabo e cales non.

- **Principio de aprendizaxe significativa (Ausubel)**. Trátase de coñecer o que o/a neno/a sabe e ensinarlle consecuentemente, posibilitando a memorización comprensiva, que permite o/a neno/a **“Aprender a Aprender”**.

- **Principio de Actividade Autoestruturante (Vigostky)**. Hai que ter moi en conta a zona de “desenvolvemento próximo”, para comprender como a influencia educativa pode chegar a ser promotora do desenvolvemento do/a neno/a.

- **Pedagogía do Éxito**. Anímase e apóiase os/as nenos/as, de xeito que poidan acadar con

éxito a consecución das tarefas propostas.

Ademais terei en conta os principios de intervención educativa da Escola Nova. Entre os cales destacaremos o **Principio de Individualización** (os/as alumnos/as son diferentes, polo tanto a educación non pode ser “uniforme”, e adaptarse ás peculiaridades de cada un/unha deles); o **Principio de Socialización** (os/as nenos/as aprenden “cos outros” e porán os seus coñecementos ao servizo dos outros); o **Principio de Intuición** (favorecendo a captación dos obxectos de coñecemento de forma sensible e así favorecer a recreación de imaxes mentais); a **Motivación** (trátase a través de incentivos intelectuais, emocionais ou sociais que o interese do/a neno/ pola aprendizaxe esperte e se manteña); ademais darémoslle ao **xogo** un papel relevante como instrumento privilexiado no desenvolvemento das capacidades do/a neno/a.

Ademais, toda a nosa práctica educativa está baixo un **enfoque globalizador** que traballaremos en todas as actividades e sobre os centros de interese do alumnado (**Decroly e os “centros de interese”**).

#### 20.6.6.- AVALIACIÓN

A avaliación será global, continua e formativa, para este proceso de avaliación utilizaremos os seguintes instrumentos:

- A observación directa e sistemática.
- As diferentes producións dos nenos e nenas.
- As entrevistas/reunións cos profesionais implicados no proxecto .
- Intercambios orais cos alumnos e alumnas

Na avaliación da práctica docente teremos en conta se se alcanzaron os obxectivos, como estiveron de motivados os nenos/ as, como se desenvolveu o traballo, se os materiais achegados foron os adecuados, se a familia colaborou en todo o necesario, se a

mensaxe “calou” na nosa contorna...

## 20.7.- ACTIVIDADES FÍSICAS E HÁBITOS SAUDABLES

Neste curso escolar o CEIP Plurilingüe Vila de Cee pretendese incidir na promoción da actividade física e deportiva e na importancia de manter un estilo de vida activo e saudable, deseñando, executando e avaliando un proxecto relacionado cos hábitos de vida activa e saudable, buscando o incremento diario de actividade física e hábitos saudables do alumnado, tanto dentro como fóra do centro, e a medición do impacto que ten este incremento da carga de actividade física realizada na súa saúde.

Participarán os 30 docentes do centro e os 311 alumnos/as. Os membros do equipo de Actividades Físicas e Hábitos Saudables serán:

- Jorge Rodríguez Lariño
- M<sup>a</sup> Luz Garrido Figueras
- M<sup>a</sup> Luísa Álvarez Teixeira
- María del Carmenorenzo Lojo

En base a isto organizaremos algunhas das celebracións do centro para realizalas de forma lúdica e activa como a celebración do **Magosto**, do **Día Universal da Infancia** e o **Día Universal da Saúde**; solicitamos participar nos **Proxectos de Vida Activa e Deportiva - PVAD** para o curso 2023/24 nas modalidades **DAFIS**, de **Móveté +**, **XOGADE** e **Camiña / en bici a escola**; e trataremos de dinamizar a práctica de actividade física e deportiva nos **tempos de lecer** do alumnado.

Mediante estas modalidades pretendemos avaliar a condición física do alumnado e a súa relación coa saúde a través da batería “**DAFIS**” tratando de concienciar a comunidade educativa da súa importancia, detectar debilidades e mellorar estes parámetros.

Impulsar a práctica deportiva lúdica e competitiva mediante a modalidade de “**XOGADE**”, participando en “**campo a través**”, en “**xogando coa auga e co vento**”, “**multixogo**”..., fomentando a práctica deportiva en idade escolar. Ademais mediante a modalidade de “**Móvete +**” tratemos de aproveitar o baile e a danza para dinamizar e aumentar a actividade física nos tempos de lecer.

Por outra banda tamén solicitamos a modalidade de **CAMIÑA / EN BICI A ESCOLA** para dinamizar os traslados ó centro de forma activa a través de medidas que faciliten e fomenten os desprazamentos a pé ou en bicicleta e que contribúan a seguridade viaria.

Dende a área de educación física tratarase de aproveitar o tempo de actividade na aula, aumentando o tempo de práctica e a intensidade das mesmas, buscando ademais dos obxectivos marcados nas diferentes unidades didácticas unha mellora da condición física do alumnado e a adherencia a práctica físico deportiva. Motivando ó alumnado para participar en actividades deportivas da zona e recoñecendo aquelas actuacións destacadas do alumnado.

Colaboramos tamén coa ONG Save The Children levando a cabo no centro a “Carreira de kilómetros Solidarios” que contou coa participación de todo o alumnado e coa colaboración do profesorado do centro, celebrando o día universal da infancia mediante a realización desta carreira solidaria.

En relación coas celebracións, durante o Magosto realizamos por niveis uns circuitos de xogos populares onde participou todo o alumnado.

Ademais tamén ampliar e mellorar a zona do rocódromo facéndoa máis atractiva e dinámica para o alumnado e organizamos un servizo de préstamo de material deportivo durante o tempo de lecer para dinamizar a actividade física nos mesmos.

## **20.8.- PROXECTO DE DESENVOLVEMENTO DO PROGRAMA PLURILINGÜE 2023-2024**

### 20.8.1.- MATERIA QUE SE IMPARTIRÁ EN LINGUA ESTRANXEIRA E CURSOS DE APLICACIÓN :

O programa de plurilingüismo iniciouse no curso escolar 2018/19. No curso actual será aplicado nas 12 aulas de Educación primaria, dende **1º de primaria** ata **6º de primaria**. Este é o 6º ano do proxecto plurilingüe no centro escolar.

A materia de **Educación Plástica e visual** será impartida **en lingua inglesa**.

Eleximos a Educación plástica e visual , porque consideramos que é unha materia na que se utiliza vocabulario básico, que o alumnado pode adquirir de xeito gradual, e as estruturas aínda que sexan noutra lingua, pode entendelas con axuda de xestos ou explicacións sinxelas. Ademais é unha materia que lles gusta moito.

A finalidade deste proxecto é que a lingua estranxeira, neste caso o inglés, se convirta nunha lingua vehicular nas interaccións dentro da aula, e tamén que o alumnado comprenda que a lingua é un instrumento para coñecer mellor outras culturas.

### 20.8.2.- PROFESORADO PARTICIPANTE NO DESENVOLVEMENTO DO PROGRAMA :

Para impartir a docencia de Arts and Crafts:

**En 1ºA e 1ºB : Mª del Carmen Agra Barreiro** (especialista en inglés )

**En 2ºA e 2ºB: Iria Naveira Orjales**

**En 3ºA, 3ºB: Mª del Carmen Agra Barreiro** (especialista en inglés )

**En 4ºA e 4ºB: Ana Mª Sánchez Castro** ( coordinadora do proxecto)

**En 5ºA e 5ºB e 6ºA :David Paz Rama** (especialista en inglés )

**En 6ºB : María Ángeles Rodríguez-Corredoyra Linares**

Ademais contamos con **Simran Eachpilani (auxiliar de conversa)** destinada ao noso



centro por un total de 16 horas semanais e que será fundamental para o desenvolvemento do programa e para reforzar as destrezas orais do alumnado.

### 20.8.3.- OBXECTIVOS:

#### > **Lingüísticos:**

- Ampliar o uso da lingua inglesa a ámbitos distintos da aula de inglés
- Fomentar o plurilingüismo e a diversidade lingüística
- Mellorar a competencia lingüística
- Adquirir vocabulario específico relacionado coa Educación plástica e visual
- Consolidar o vocabulario de cada unidade
- Dar unha resposta activa a instrucións orais sinxelas
- Usar léxico sinxelo e adecuado para comentar as obras plásticas propias e alleas

#### > **Non lingüísticos:**

- Mostrar unha actitude receptiva cara as persoas que teñen outra lingua
- Fomentar a curiosidade pola arte
- Discriminar materiais, cores e formas nas producións artísticas
- Iniciarse en técnicas artísticas
- Elaborar colaxes e outras técnicas básicas
- Identificar figuras xeométricas básicas
- Coñecer obras representativas de pintura e escultura

### 20.8.4.- CONTIDOS:

Nas unidades didácticas de arts and crafts, traballaránse os contidos propios da área de educación plástica e visual

Elaboraremos tamén actividades para datas sinaladas: Halloween, Christmas, día da paz, entroido, día das letras galegas, etc.

*No primeiro trimestre* centrarémonos no autor americano **Gordon Hopkins**. Coñeceremos o seu uso de patrons, capas e cores fortes. Pintaremos paisaxes, arte abstracto e bodegóns.

*No segundo trimestre* coñeceremos a obra de **Jamini Roy**, pintor nacido na India. O seu estilo é postimpresionista con paisaxes e retratos.

*No terceiro trimestre* coñeceremos a autora e ilustradora española **Eva Armisen**, a súa obra intenta plasmar o cotidiano dende un punto de vista optimista e cheo de emoción.

Os seus cadros con flores e a súa labor como ilustradora do libro “Mum is a Haenyeo”

### 20.8.5.- ACTIVIDADES

Realizaremos distintas **actividades**:

- pintura: observar obras de arte, analízalas e reproducilas
  - colaxe: colorear, recortar e pegar formas simples para crear unha máis complexa.
  - modelado: construír obxectos e figuras con volume e decoralos.
  - debuxo: elaborar carteis, murais, debuxos, empregando diversos materiais e patróns decorativos.
  - Técnicas: Coñeceremos distintas técnicas para traballar na área, como o uso de **acuarelas** e pinceis. **A técnica da estampación, ilustracións, encartado de formas.**
- Potenciaremos o uso de material de refugallo na elaboración de determinadas propostas plásticas.
- Manualidades con papel de revista. Elaboración de papel maché, para realizar pequenas esculturas. Manualidades con lanas e hilos .
- Elaboración de quilling ou filigranas: arte de crear formas e volumes a partir de papel

### 20.8.6.- RECURSOS TIC

Para cada unidade traballada sempre consultamos previamente videos e páxinas web que nos serviran de axuda : videos de biografías dos pintores, das pinturas máis representativas, etc.

Subiremos ó **apartado ARTS & CRAFTS** dentro da **páxina web do colexio**

<http://www.edu.xunta.gal/centros/ceipviladecee/> as distintas actividades e propostas de traballo. As familias serán informadas deste programa e fomentárase a súa participación.

### 20.8.7.- METODOLOXÍA:

A educación plástica é unha área que fomenta a creatividade, a autonomía, a socialización. Favorecerá entón a comunicación oral e implicará a necesidade de aumentar o vocabulario e as estruturas gramaticais.

**As ordes e rutinas** serán claras. Traballaremos as rutinas con **cancións** para sinalar diferentes momentos do transcurso da clase: saudar, sentarse, facer menos ruído, recoller, ou relacionadas co tema a traballar ( cores, estacións do ano, partes do corpo etc)

Elaboraremos **soporte visual** para apoiar e facilitar a adquisición de novo vocabulario. Teremos en conta a **atención á diversidade**, e os distintos ritmos de

aprendizaxe.

Utilizaremos distintos tipos de **agrupamentos** segundo o tipo de actividade a realizar: grupo clase, individual, pequenos grupos, parellas. .

#### 20.8.8.- AVALIACIÓN:

Avaliación dos resultados de acordo coa programación. Basearémonos nos seguintes criterios:

1. A adecuación de obxectivos, contidos, criterios de avaliación e estándares de aprendizaxe á realidade do alumnado.
2. O grao de desenvolvemento das Competencias Básicas.
3. O interese e a motivación das actividades propostas, así como a súa idoneidade.
4. A adecuación da metodoloxía empregada.
5. A aplicación das medidas de atención á diversidade.
6. A aprendizaxe do alumnado en relación ao previsto.
7. O emprego dos materiais propostos.
8. O grao de desenvolvemento da programación.

#### **20.9.- PROA+**

No presente curso o centro solicita a participación nos contrato- programa Recupera-T para poner en marcha medidas de reforzo docente a través do PROA + (Programa para a Orientación, Avance e Enriquecemento Educativo 2021-2023 cofinanciado polo Ministerio de Educación e Formación Profesional e pola Unión Europea no marco do Mecanismo de recuperación, transformación e resiliencia.

Este programas vai dirixido a alumnos-as de 3º, 4º, 5º e 6º de educación primaria.

O seu principal obxectivo é lograr o éxito educativo a través do reforzo, apoio e acompañamento daquel alumnado vulnerable que non acadou os obxectivos e as competencias para o nivel correspondente.

A súa finalidade é axudar a mellorar os resultado educativos do alumnado con necesidades específicas de apoio educativo. Para iso un/unha docente, especialista en

PT, asignado/a a este programa reforzará ao alumnado beneficiario.

## **20.10.- AVALIACIÓN DIAGNÓSTICO DE CUARTO DE EDUCACIÓN PRIMARIA**

### **COMISIÓN DA AVALIACIÓN DE CUARTO CURSO DE PRIMARIA**

- Directora: Maria José Rodríguez Pérez
- Xefa de Estudos: Mercedes Luz Domínguez Alonso
- Xefa do DO: D<sup>a</sup>. María Cabado Ares
- Mestra de 3<sup>o</sup> EP.: Almudena Feal Díaz e Jorge Abelleira Lobelos

## 21.- PROXECTO LINGÜÍSTICO DE CENTRO

O Proxecto Lingüístico do Centro está en función das características da zona onde está situado o Colexio e en consonancia coa normativa sobre a Lingua Galega e o uso do idioma.

O Colexio garantirá o uso normal e oficial dos dous idiomas e potenciará o emprego do galego en todas as ordes da vida pública, cultural e informativa (na medida do posible) e disporá dos medios necesarios para facilitar o seu coñecemento (artigo 5.3 da Lei Orgánica 1/81 do Estatuto de Autonomía).

O E.D.L.G. propón para o presente curso escolar a consecución dos seguintes obxectivos:

- Fomentar o valor e uso da lingua galega, tanto oral como escrita, en todos os ámbitos da Comunidade Educativa.
- Fomentar o hábito lector e de investigación en galego e ampliar os fondos bibliográficos e audiovisuais.
- Colaborar e apoiar iniciativas que fomenten o uso do galego e o coñecemento da nosa cultura.
- Colaborar co E.A.C. na realización das distintas festas tradicionais galegas.
- Favorecer o coñecemento de persoas relevantes pertencentes á cultura literaturas galegas.
- Fomentar actitudes de aceptación e respecto polas variedades dialectais do idioma.

Para acadar estes obxectivos levaremos a cabo as actividades establecidas na addenda do Proxecto Lingüístico de Centro que a continuación incorporamos.

### **21.1.- AXENDA DO PROXECTO LINGÜÍSTICO DE CENTRO**

#### **21.1.1.- LINGUA MATERNA PREDOMINANTE ENTRE O ALUMNADO**

Sendo este centro un CEIP, e contando polo tanto coa etapa de Educación Infantil, segundo o artigo 5º do Decreto 79/2010, do 20 de maio, o profesorado usará na aula a lingua materna predominante entre o alumnado, coidando sempre a adquisición oral e escrita da outra lingua oficial de Galicia, dentro dos límites do ciclo.

Para tal fin, a lingua materna predominante do noso alumnado foi determinada de acordo aos resultados obtidos da enquisa efectuada aos pais, nais, titores ou representantes legais, antes do comezo do curso escolar. Estes resultados foron os seguintes:

### RESULTADOS DA ENQUISA SOBRE A LINGUA PREDOMINANTE EN EDUCACIÓN INFANTIL

DATOS ENQUISAS FAMILIAS		
4º EI	20 alumnos/as	LG- 15 LC- 6
5º EI –A	14 alumnos/as	LG-9
		LC- 5
5º EI -B	15 alumnos/as	LG -12
		LC -3
6º EI	20 alumnos/as	LG -10
		LC- 10
<b>TOTAL E.I. 69</b>		<b>LG- 46</b>
		<b>LC- 24</b>

## 21.1.2- ACTIVIDADES E ESTRATEXIAS DE APRENDIZAXE PARA O COÑECEMENTO E ADQUISICIÓN DAS LINGUAS OFICIAIS

A continuación, propoñemos unha serie de actividades e estratexias que favorecerán a adquisición de ambas linguas oficiais. Son as seguintes:

- Saúdos
- Asembleas e diálogos
- Lectura, comprensión e invención de contos
- Contacontos
- Biblioteca escolar e de aula
- Observación de láminas
- Cancións, adiviñas e trabalinguas
- Expresión de necesidades e sentimentos
- Exercicios de atención
- Xogos de agudeza visual
- Exercicios de recordo e memorización
- Dramatizacións
- Lectura de pictogramas
- Composición de frases a través de pictogramas e imaxes
- Tarxetas de letras (vogais e consonantes)
- Discriminación de sons vocálicos e consonánticos
- Recoñecemento de fonemas (visual e auditivamente)
- Recoñecemento de palabras
- Descubrimento de novas palabras
- Iniciación á lectura
- Lectura silenciosa e en voz alta

- Expresión oral do comprendido
- Crucigramas e sopas de letras

### 21.1.3.- VALORACIÓN DOS PROGRAMAS E ACTIVIDADES PARA O FOMENTO E DINAMIZACIÓN DA LINGUA GALEGA REALIZADOS NO CURSO ANTERIOR

O curso pasado leváronse a cabo os seguintes programas e actividades para o fomento e dinamización da lingua galega:

A nivel de **aula**:

- Recuperación de xogos populares.
- Elaboración de carteis, letreiros, normas, avisos, murais... en galego.

A nivel de **centro**:

- Documentación administrativa e pedagóxica en galego.
- Emprego do galego no cuño e páxina web do centro.
- Emprego do galego nos actos organizados polo centro: festivais, reunións...
- Emprego do galego nas actividades extraescolares e nas TIC's.
- Dotación de material en galego para a biblioteca.
- Elaboración de carteis, letreiros e avisos en galego.
- Celebración do día das Letras Galegas.
- Celebración de fin de curso en colaboración coa ANPA rememorando unha aldea tradicional con distintos oficios.
- Ensaio dunha obra de teatro nos recreos coa participación de alumnado de todos os niveis.

A nivel de **alumnado**:

- Fomento do galego como vehículo de transmisión oral e escrita.
- Elaboración de murais e coñecemento de vocabulario.

Fichas de reforzo das áreas impartidas en galego.

- Relato de contos.



- Representación dunha obra de teatro "A

árbore" A nivel de **familias**:

- Documentación da ANPA en galego: redacción e divulgación.
- Reunións, conferencias e demais actos convocados pola ANPA.
- Recuperación de xogos tradicionais da cultura popular galega.
- Formación de grupos de teatro, musicais, deportivos, clubs de lectura... que desenvolvan a súa actividade en galego.

Desde o EDLG, a valoración que facemos dos devanditos programas e actividades realizados é moi positiva, acadándose en cada unha os obxectivos propostos na súa programación. Así, o galego foi lingua vehicular en todos os ámbitos da comunidade educativa, tanto a nivel administrativo como de uso cotiá.

## **22.- ESTRATEXIAS METODOLÓXICAS E ORGANIZATIVAS DE ATENCIÓN AO ALUMNADO CON NECESIDADES ESPECÍFICAS DE APOIO EDUCATIVO.**

### **22.1.- DEPARTAMENTO DE ORIENTACIÓN**

#### 22.1.1.- CENTROS ADSCRITOS

O Departamento de Orientación do CEIP Plurilingüe Vila de Cee, en cumprimento do establecido nos art.3º e 13º da orde do 24/7/98, DOG do 31, abranguerá no seu plan de actuación os seguintes centros adscritos:

CEIP da Igrexa *en Brens*

EEl da Pereiriña *en A Pereiriña*.

#### 22.1.2.- COMPOSICIÓN DO DEPARTAMENTO

O Departamento de Orientación estará composto, de acordo coa lexislación indicada:

*DO PROPIO CENTRO*

- María Cabado Ares. Xefa do Departamento.
- Mar Cives Agulleiro. Especialista Pedagogía Terapéutica.
- María Luisa Álvarez Teixeira. Especialista Pedagogía Terapéutica.
- Lara Sevilla Ferreiro. Especialista Pedagogía Terapéutica.
- Leticia Domínguez Domínguez. Especialista de Audición e Linguaxe.
- Iria Vázquez Rodríguez. Especialista Audición e linguaxe.
- Paula Pereira Senra. Coordinadora de Educación Infantil.

### *DOS CENTROS ADSCRITOS*

María Fernández Santiago e Pilar Alves Senra. Directora e profesora do CEIP da Igrexa- Brens.

Ana Domínguez Sixto. Directora do EEI de Pereiriña.

### 22.1.3.- PRINCIPIOS DE ACTUACIÓN

- *Prevención*: programas de traballo que anticipen e podan resolver nalgunha medida a aparición de dificultades.
- *Desenvolvemento*: Programas individuais e de grupo que potencie todas as capacidades do alumnado e profesorado.
- *Cooperación e participación*: Reunións que faciliten a coordinación e implicación de todos os axentes relacionados co proceso educativo.
- *Confidencialidade*: coidar da intimidade das persoas.
- *Demanda*: Estudiar as demandas de intervención de toda a comunidade educativa, pero sobre todo de pais, nais, titoras e titores.
- *Contextualización*: Adecuar os programas e actuacións ás condicións sociais, económicas e culturais do entorno.
- *Renovación*: grupos de traballo do profesorado de indagación pedagóxica, como eixes motivadores de mellora educativa.

### 22.1.4.- HORARIO DA ORIENTADORA

Segue o horario do centro o que pertence o Departamento. Contempla as seguintes saídas:

- Centros adscritos: unha mañá a semana, unha semana a Brens, e outra a Pereiriña. Este horario flexibilizarase segundo demanda, de non ir aos centros adscritos a permanencia será no CEIP Vila de Cee.

- Ó IES cando sexa convocada a reunión.

- Outras que poidan xurdir das que terá información concreta o director do centro (coordinación coa Unidade de Saúde Mental, EOE, ).

Contempla as seguintes reunións:

- Con PT e AL unha a semana.

- Co Departamento de Orientación ó completo, unha trimestral, con data a determinar.

- Coa xefa de Estudos cando sexa necesario.

- Coas titoras ou titores nas convocatorias de Ciclo ou de equipo docente de aula.

- Con especialistas ou equipos docentes cando sexa necesario e nas reunións de avaliación.

- Coa CCP cando sexa convocada.

- Dinamización, unha semanal.

- No Observatorio de convivencia nas convocatorias.

	LUNS	MARTES	MÉRCORES	XOVES	VENRES
<b>1ª hora</b> 9:30-10:20	Atención familias	GARDA	Atención alumnado	Atención familias	Atención familias
<b>2ª hora</b> 10:20-11:10	Atención alumnado	Atención familias	Atención familias	D.O.	D.O.
<b>3ª hora</b> 11:10-12:00	D.O.	D.O.	D.O.	D.O.	D.O.
12:00-12:30	<b>R E C R E O</b>				
12:30-12:50	<b>H O R A L E R</b>				
<b>4ª hora</b> 12:50-13:40	D.O.	D.O.	Atención alumnado	D.O.	D.O.
<b>5ª hora</b> 13:40-14:30	Atención alumnado	REUNIÓN D.O.	Atención alumnado	D.O.	D.O.

## 22.2.-PLAN DE ACTUACIÓN DO D.O.

### 22.2.1.- OBXECTIVOS XERAIS

- Favorecer o desenvolvemento integral de cada alumna e alumno atendendo as súas necesidades tanto as individuais como as do grupo o que pertence acadando competencia persoal e competencia social.
- Valorar as necesidades educativas do alumnado: dificultades de aprendizaxe, proceso de lecto-escritura, trastornos psicomotrices, problemas de socialización, intereses específicos, déficit de atención, hiperactividade, problemas de comportamento, agresividade, grupos de risco, superdotados ou superdotadas, incapacidades físicas, sensoriais e psíquicas, falta de motivación, apatías...
- Diseñar o modelo axeitado a cada caso: programas de aula, programas de reforzo ou apoio dentro da aula, programas específicos, programa para as HVD, traballo en grupos reducidos, traballo individual...coordinado co profesorado de PT, co profesorado de AL, coa titora, cos cuidadores, co profesorado implicado e a xefatura de estudos.
- Establecer protocolos de actuación en casos específicos de actuación: enfermidades, operacións, ...
- Establecer programas de prevención a posibles dificultades ou problemáticas .
- Apoiar a acción de titoría.
- Adoptar as medidas de acceso necesarias (baño, barreiras arquitectónicas, adaptacións de mobiliario,... ).
- Potenciar a transversalidade dos contidos: coeducación, educación sexual, educación para a paz, cuidado do entorno...
- Fomentar a participación e colaboración de toda a comunidade escolar, sobre todo das nais e pais.
- Promover actividades informativas e orientadoras que impliquen ás familias e á comunidade educativa na consecución dos obxectivos educativos.
- Diseñar programas que faciliten hábitos de traballo e técnicas de estudio, "Aprendizaxe Funcional".
- Diseñar programas de "Aprender a pensar".
- Establecer colaboración con outros equipos multidisciplinares.

- Asesorar e orientar en momentos difíciles da escolarización: entrada en infantil, paso da unitaria o colexio, final de primaria...
- Orientar a través de charlas sobre situacións de diversidade do centro.
- Impulsar as escolas de nais e pais.
- Fomentar a cooperación das unitarias entre si e co colexio.
- Contribuír á dinamización do funcionamento das estruturas organizativas do centro.
- Colaborar no deseño dos criterios de avaliación e promoción do alumnado.
- Coordinarse co DO do IES.
- Coordinarse cos servizos de saúde no caso do alumnado de necesidades específicas de apoio educativo.
- Impulsar e participar en programas de innovación educativa.

## **FUNCIÓNS CO ALUMNADO**

- Realizar as avaliacións ó alumnado con n.e.e. e elaborar o informe.
- Realizar os programas de intervención necesarios.
- Realizar as medidas de acceso necesarias.
- Establecer protocolos de atención e prevención ante diagnósticos médicos (alerxias, enfermidades,..).
- Colaboración nos protocolos ante alerxias ou enfermidades nas actuacións do comedor.
- Realizar probas a grupos co fin de prever problemas de desenvolvemento ou aprendizaxe.
- Promover a estimulación da linguaxe oral en EI.
- Elaborar programas de comprensión lectora.
- Promover actividades para reforzar os temas transversais.
- Promover programas de aprendizaxe.
- Establecer programas informáticos individuais que dean respostas as NEE.

## **COS TITORES E TITORAS**

- Coordinación e seguimento dos programas deseñados de atención as necesidades educativas do alumnado.
- Comunicación dos resultados das avaliacións de grupo e individuais.
- Asesoramento e colaboración na elaboración e seguimento das ACIs.
- Aportación de material para técnicas de estudo.
- Aportación e colaboración na elaboración de material específico de atención as necesidades educativas.
- Potenciación dos temas transversais.
- Asesorar na acción de tutoría.
- Asesoramento no uso das TICs.
- Uso do correo electrónico na atención educativa.

## **COAS ESPECIALISTAS DE PT E AL**

- Facilitar informes.
- Ofrecer propostas concretas de actuación.
- Coordinación e seguimento da atención ó alumnado con n.e.e.
- Asesoramento en programas de traballo específicos.

## **COS COIDADORES**

- Asesoramento e coordinación dos programas de HVD.
- Seguimento e avaliación dos programas.

## **COAS FAMILIAS**

- Asesoramento en temas de educación.
- Información sobre a avaliación psicopedagoxía e a posterior intervención e seguimento.

- Comunicación das programacións e avaliacións individuais. Uso do correo electrónico, cando é posible.
- Realizar as entrevistas persoais necesarias.
- Apoiar e colaborar nas actividades propostas polas ANPAs.

### **CO DEPARTAMENTO DE ORIENTACIÓN DO IES**

- Levar a cabo o Plan de Acollda, dende o Ceip ó final de curso e dende o les ó inicio de curso.

### **OUTRAS ACTIVIDADES**

- Participar no Comisión de Coordinación Pedagóxica.
- Confección de material para o Departamento.
- Inventariar e controlar o material do DO.
- Cooperar co equipo específico.
- Arquivar informes e asegurar a súa confidencialidade.
- Colaborar e intercambiar información con outros DO da zona.
- Redactar as actas.
- Establecer canles de comunicación e coordinación cos Servizos e Institucións da zona no ámbito das competencias establecidas.

## **PROCESO NO PLAN**

### **A) NECESIDADES EDUCATIVAS**

A partir das Memorias do DO e Titorías e das entrevistas con titores e titoras, establécense as liñas de intervención:

- Problemas de adaptación.
- Problemas na fala, atraso grave da fala, dislalias, disfemia,...
- Situacións de desestruturación familiar con problemática afectiva e condutual.
- Adaptación pola incorporación dende outro sistema educativo.

- Problemas de descoñecemento da lingua ou interferencias lingüísticas.
- Problemas derivados de diagnósticos médicos.
- Atrasos no proceso da lecto-escritura.
- Problemas de comprensión tanto oral como escrita.
- Dislexia.
- Disgrafía.
- Dificultades na resolución de problemas.
- Dificultades de lóxica matemática.
- Altas capacidades.
- Falta de motivación.
- Necesidades en hábitos de traballo e estudio.
- Condutas problemáticas.
- Atrazo psicomotor.
- Atrazo mental.
- Parálise cerebral.
- Hemiparesia.
- Síndrome de Asperger.
- Trastorno xeneralizado do desenvolvemento.
- Déficit de atención.
- Hiperactividade con déficit de atención.
- Participación en programas de renovación pedagóxica.
- Propostas de metodoloxía e organización para resolver situacións da aula.
- Actividades conxuntas das unitarias e centro.

## **B) RECURSOS**



## Recursos persoais

Recursos propios do centro:

- Profesora ou profesor titor
- Profesorado especialista.
- Profesorado de apoio a EI.
- Coidadores.
- Tres profesoras de PT (unha profesora de PT itinerante co CEIP de Sardiñeiro e unha profesora de PT compartida co IES Fernando Blanco).
- Dúas profesora de AL (unha profesora de AL itinerante co CEIP de Brens e co IES Agra de Raíces).
- Orientadora.

Recursos exteriores:

- Equipo específico.
- Inspección educativa.

## Recursos didácticos:

- Propios das aulas.
- Material específico de Orientación.
- Material específico da aula de PT e AL.

## Recursos extraescolares:

- Actividades extraescolares.

## C) PROGRAMA DE ACTUACIÓN

OBXECTIVOS	ACTUACIÓNS	TEMPORALIZACIÓN
Propoñer, en coordinación co XE, criterios e procedementos para a organización e funcionamento das titorías	-Reunión inicial de EI. Período de adaptación. -Elaboración do PAT. -Concretalas actividades comúns e específicas para cada ciclo e nivel. -Reunión entre Unitaria e profesorado de 6ºEI coas titoras de 1º de EP. -Avaliación do período de adaptación. -Solicitud de becas de neae. -Revisión de ACIs	Inicio do curso

	-Confirmación ou renuncia de intervención do EOE.	
Colaborar no deseño e desenvolvemento das programacións titorías	-Asesorar na elaboración da programación de titoría e orientación. -Recopilar e elaborar materias de traballo para as titorías.	Todo o curso. Segundo demanda.
	-Asesorar sobre o desenvolvemento evolutivo do alumno. -Asesorar en metodoloxías, distribución de espazos, tempos.... -Participar no desenvolvemento da titoría na aula. -Participar en reunións coas familias. -Asesorar e atender a alumnado, pais, nais ou titores.	
Propoñer programas preventivos.	-Colaboración na elaboración do Plan de Acolida e no seguimento do período de adaptación, no caso de 3 anos. -Elaboración de programas de prevención de dislalias en EI. -Programa de control de esfínteres. -Programa de prevención de condutas problema. -Programa de enriquecemento.	Ao longo do primeiro trimestre.
Propoñer programas colectivos de mellora do proceso de aprendizaxe.	-Programa de lectura. -Programa de escritura. -Programa de mellora da comprensión -Estratexias de resolución de problemas. -Creación de textos. -Programas de habilidades sociais. -Programas de autonomía persoal.	Ao longo de todo o curso.
Facilitar ós titores e profesores técnicas e estratexias para		

mellora-realización actividades relación alumnos, profesores, e familias	la de e cos cos e coas	-Asesoramento en técnicas de dinámicas de grupos, relacións interpersoais, técnicas de observación e entrevistas	
Propoñer actividades que faciliten a adquisición das competencias básicas.		-Elaboración de programas que faciliten hábitos de traballo e técnicas de estudo, "Aprendizaxe Funcional". -Elaboración de programas de "Aprender a pensar". -As tics na aula e no centro.	

Colaborar no seguimento do proceso ensino – aprendizaxe	no do –	-Formular propostas ao claustro. -Asesorar en procedementos, técnicas e instrumentos de avaliación do proceso ensino – aprendizaxe  -Participar na Avaliación: inicial, continua, final, promoción.  Inicial: proba ao inicio de ciclo. Continua: ficha de seguimento  Final: exploración colectiva ( paso de unitarias ao Ceip)  Promoción: colaboración nas decisións. -Detección das NE máis frecuentes en cada ciclo -Detección de NEE -Medidas educativas globais. -Seguimento do alumnado con maiores NE.	Todo o curso
---	---------	--	--------------

<p>Realizar Avaliación Psicopedagógica</p>	<p>Estudio individual:</p> <ul style="list-style-type: none"> <li>-Recollida de información inicial.</li> <li>-Entrevistas.</li> <li>-Elección de técnicas de avaliación</li> <li>-Valoración diagnóstica</li> <li>-Determinación medidas educativas</li> <li>-Orientación sobre intervención educativa</li> </ul> <p>Estudio colectivo:</p> <ul style="list-style-type: none"> <li>-Desenvolvemento madurativo (perceptivo – motriz, aptitudes intelectuais, conceptos básicos, desenvolvemento da linguaxe...)</li> <li>-Aprendizaxes instrumentais básicos (exactitude e comprensión lectora, vocabulario, numeración, operacións, resolución de problemas...)</li> <li>-Aptitudes intelectuais e aspectos básicos do currículo.</li> <li>-Relacións sociais entre iguais.</li> </ul>	<p>Todo o curso.</p>
<p>Deseño das intervencións educativas</p>	<ul style="list-style-type: none"> <li>-Medidas de carácter organizativo: titorías compartidas, ratio reducida...</li> <li>-Medidas de flexibilización: período de adaptación,...</li> <li>-Medidas de carácter curricular: ACIs, programas de aprendizaxe individual,...</li> <li>-Programas de HVD.</li> <li>-Medidas de adaptación.</li> <li>-Protocolos.</li> </ul>	<p>Todo o curso.</p>
<p>Coordina a acción tutorial por niveis, ciclos e etapas.  Coordinar o</p>	<ul style="list-style-type: none"> <li>-Reunións periódicas co xefe de estudos e os titores de cada ciclo para planificar, coordinar e avaliar as actuacións conxuntas e individuais.</li> <li>-Reunións semanais cos especialistas</li> </ul>	<p>Todo o curso.</p>

traballo de atención a diversidade.	de a	de AL e PT. -Reunións periódicas cos coidadores. -Reunións mensuais co equipo do DO.	
Promover formación	a	-Difusión de documentos e bibliografía sobre temas educativos -Información sobre actividades e cursos de formación -Asistencia a cursos de formación relacionados co departamento de orientación. -Colaboración con grupos de traballo. -Escola de Nais e Pais.	Todo o curso.
Promover innovación educativa a través do traballo en equipo.	a	-Plan de convivencia.	Todo o curso.
Recolle-las inquiredanzas dos distintos estamentos educativos.		-Recollida das demandas dos titores -Propostas dende o D.O e estudio conxunto das formas de intervención máis axeitadas.	Segundo demanda
Avaliar o PAT, o Plan do DO, e os programas de		-Indicación dos procedementos e instrumentos para a avaliación	Último mes do curso
apoio e reforzo no seu conxunto		-Elaboración da memorias.	
Informar das NEE no paso ao IES e do paso das Unitarias. Realizar actividades de acollida.	as de	-Reunión coa orientadora do IES. -Reunión co profesorado da Unitarias. -Actividades do paso aso IES e do paso das Unitarias ao Colexio.	

## TIPOS DE PROGRAMAS DE INTERVENCIÓN

Tipos de programas:

Programas por necesidades educativas. Programas de prevención.

Programas individuais de aprendizaxe. Adaptacións metodolóxicas.

Protocolos de actuación TDH.

Protocolos de prevención e actuación por diagnóstico médico. Adaptacións non significativas.

Adaptacións significativas. ACIs.

## **ESTRATEGIAS NOS PROGRAMAS DE INTERVENCIÓN**

Os programas establecidos no Plan de Traballo intentarán, dentro dunha concepción da Orientación para todas e todos e cun carácter

preferentemente preventivo e non clínico:

-Potenciar o desenvolvemento persoal de todo o alumnado.

Neste sentido os programas de intervención contemplarán o seguinte proceso:

-Determinar os niveis de competencia que presenta o alumnado tanto a nivel de grupo como individualmente.

-Establecer obxectivos a través do criterio dunha alta posibilidade de ser logrados.

-Seleccionar actividades en función dos obxectivos marcados.

-Planificar a acción. Metodoloxía.

-Aplicar a intervención.

-Avaliar dentro dunha concepción cíclica do proceso.

## **AVALIACIÓN**

Farase a partir dun seguimento continuo dos distintos programas, facendo postas en común de todos os profesionais implicados en cada programa e establecendo probas puntuais que permitan comprobar o avance ou retroceso. O que nos levara a facer as modificacións oportunas dentro dun proceso de seguimento.

O final de curso elaborárase unha memoria na que se reflectirá o traballo feito e os obxectivos acadados.

## 22.3.-AUDICIÓN E LINGUAXE

### 22.3.1.- LIÑAS XERAIS DE ACTUACIÓN DO ESPECIALISTA DE AUDICIÓN E LINGUAXE.

Ó longo do curso 2023/2024 as liñas xerais de actuación que se levarán a cabo por parte das especialistas de Audición e Linguaxe, irán encamiñadas a dar resposta educativa ao alumnado dos diferentes niveis e ciclos do centro que requiran dunha atención máis específica.

A intervención en Audición e Linguaxe no CEIP Vila de Cee durante o curso 2023/2024 iniciase en setembro. Para a organización, establécese a seguinte temporalización:

**Durante o mes de Setembro:** Estudio e revisión dos informes do curso anterior e avaliación inicial do alumnado proposto con alteracións da linguaxe e a fala e intervención dende un primeiro momento cos nenos con NEAE permanentes.

**De Outubro a xuño:** Establecemento, desenvolvemento e avaliación continua de programas individualizados de intervención da comunicación a fala e a linguaxe.

**Durante o mes de Xuño:** Avaliación final dos programas de intervención.

Como principios esenciais da aula de AL destacamos:

1. Prevención das necesidades relacionadas coa comunicación e a linguaxe.
2. Estimulación do desenvolvemento lingüístico e comunicativo, priorizarase estimular o desenvolvemento lingüístico e comunicativo: bases anatómicas e funcionais, dimensións da linguaxe forma (Fonética: capacidade fisiolóxica para a emisión dos sons da fala; Fonoloxía: capacidade par a correcta emisión dos son e adquisición do sistema fonolóxico; Sintaxe: orde de organización dos enunciados, análise de formas e estruturas e modos de conexión; Bases anatómicas e funcionais ; Audición: aparato fonador, respiración, habilidade motora e voz) contido (léxico, relacións de significados) e uso (funcións da comunicación, competencia conversacional, influencia do contexto e desenvolvemento pragmático) así coma os procesos da linguaxe (comprensión, expresión, lecto-escritura)
3. Avaliación e intervención das NEAE referidas a: bases anatómicas e funcionais da linguaxe, dimensións da linguaxe, procesos da linguaxe: comprensión e expresión oral e escrita.

Por último, farase mención do alumnado que recibe apoio en AL., tanto na etapa de

Educación Infantil como na de Educación Primaria:

- Alumnado con problemas do son e da fala.
- Alumnado procedente do estranxeiro (Programa de Adquisición do Idioma)
- Alumnado con NEAE permanentes que requiren unha intervención específica no ámbito comunicativo lingüístico.
- Alumnado con NEAE temporais que requiren unha intervención específica no ámbito comunicativo lingüístico.

**Especialista de Audición e Linguaxe: Leticia Domínguez Domínguez e Iria Vázquez Rodríguez.**

	LUNS	MARTES	MÉRCORES	XOVES	VENRES
1ª hora	GARDA	5 ANOS	5ºB	4 anos B	4 anos A
		2º		5º B	5ºB
2ª hora	2ºB	5 anos	2ºB	5 anos	2º
	5ºA	1ºA	5ºA	1ºA	5ºA
3ª hora	2ºA	2ºA	2ºA	2ºa	5ºB
	5ºB	5ºB	5ºB	5ºB	2ºA
<b>R E C R E O</b>					
<b>H O R A D E L E R</b>					
4ª hora	1ºA	1º A	4 anos A	1ºA	1ºA
			4 anos B		
5ª hora	2º	D.O.	1ºA	1ºA	COORD.
	2ºA		1ºB	1ºB	

	LUNS	MARTES	MÉRCORES	XOVES	VENRES
1ª hora	IES	IES	1ºB	6ºA	BRENS
				4ºB	
2ª hora	BRENS	BRENS	4ºB	2ºA	3ºB
				1ºB	
3ª hora	2ºA	2ºA	3ºB	5ºB	4ºB



	R E C R E O				
	H O R A D E L E R				
4ª hora	1ºB	1ºB	1ºB	4ºB	3ºB
				4ºA	4ºA
5ª hora	4ºA				
	3ºB	D.O.	GARDA	ITINERANCIA	ITINERANCIA

## 22.4.- PEDAGOXÍA TERAPÉUTICA

### 22.4.1.- LIÑAS XERAIS DE ACTUACIÓN DA ESPECIALISTA EN

#### PEDAGOXÍA TERAPÉUTICA

Este curso 2023-2024 o departamento de orientación do colexio Vila de Cee, conta coas seguintes mestras de pedagogía terapéutica:

- Mar Cives Agulleiro (mestra a tempo completo).
- M<sup>a</sup> Luisa Álvarez Teixeira (mestra compartida co IES Fernando Blanco, días de atención que concorre ao noso centro os luns, martes e mércores)
- Lara Sevilla Ferreiro (mestra compartida co CEIP de Sardiñeiro, días de atención que concorre ao noso centro os martes, a xornada completa, e mércores ata o recreo).

### 22.4.2.- OBXECTIVOS

Os **obxectivos** a traballar durante o curso son:

- Estimular a lectura comprensiva como base dun aprendizaxe activo.
- Reforzar os aprendizaxes en lingua e matemáticas como áreas instrumentais básicas de aprendizaxe.
- Traballar as dificultades persoais do alumno /a que lle impiden desenvolverse no grupo – clase.
- Traballar en pequenos grupos ou individualmente.
- Traballar contidos relacionados coa educación multisensorial.
- Mellorar a autoestima e o autoconceito no alumnado.
- Colaborar e coordinarse entre os distintos profesionais: titor, titora, A.L, orientadora, e outros /as especialistas.

### 22.4.3.- ATENCIÓN EDUCATIVA

A atención levarase a cabo en coordinación cos Equipos Docentes do Centro e co Departamento de Orientación.

#### 22.4.4.- MODALIDADE DE INTERVENCIÓN

Atención individualizada dentro da aula de apoio e dentro da aula ordinaria, no centro escolar.

#### 22.4.3.- ALUMNADO QUE RECIBE APOIO EDUCATIVO P.T.

O alumnado que recibe apoio educativo, durante este curso escolar, presenta:

- Necesidades de atención individualizada e específica.
- Dificultades na comprensión e expresión escrita,
- Déficit de atención, memoria e percepción.
- Dificultades de aprendizaxe nas áreas instrumentais básicas( linguas e matemáticas),
- Dificultades varias: lectoescritura, cálculo, razoamento, dislexia ...

#### ➤ 22.4.4.- TEMPORALIZACIÓN

As programacións serán trimestrales nos casos de que o alumno ou alumna conte cunha AC e anuais nos casos de RE.

#### ➤ 22.4.5.- AVALIACIÓN

Cada trimestre realizarase un informe trimestral, nos casos de programacións trimestrais e un informe anual ao final de curso en xeral.

	LUNS	MARTES	MÉRCORES	XOVES	VENRES
<b>1ª hora</b>	2ºA	2ºA	2ºA	2ºA	2ºA
<b>2ª hora</b>	1ºA	1ºA	1ºA	1ºA	1ºA
<b>3ª hora</b>	5ºA	5ºA	COORD.	6ºA 6ºB	6ºA 6ºB
	<b>R E C R E O</b>				
	<b>H O R A D E L E R</b>				
<b>4ª hora</b>	5ºB	5ºB	5ºB	5ºB	5ºB
<b>5ª hora</b>	5ºA	D.O.	6ºB	5ºA	GARDA

	LUNS	MARTES	MÉRCORES	XOVES	VENRES
1ª hora	4ºB	2ºB	GARDA		
2ª hora	3ºA	4ºB	4ºB		
3ª hora	1ºB	1ºB	3ºA		
	<b>R E C R E O</b>				
	<b>H O R A D E L E R</b>				
4ª hora	2ºB	5ºA	5ºA		
5ª hora	5ºA	D.O.	1ºB		

	LUNS	MARTES	MÉRCORES	XOVES	VENRES
1ª hora		2ºA	2ºA		
2ª hora		5ºA	4ºA		
3ª hora		3ºB	3ºB		
	<b>R E C R E O</b>				
	<b>H O R A D E L E R</b>				
4ª hora		4ºA			
5ª hora		5ºA			

## 23.- FORMACIÓN DO PROFESORADO:

A participación do profesorado do centro en programas de innovación educativa estará condicionado pola realización do Programa Xogade dentro do Plan Proxecta, tal como se viña facendo nos últimos anos.

Vanse realizar dúas actividades enmarcadas dentro do Plan de Formación Permanente do Profesorado. Comezaremos o itinerario de Polos Creativos: impresora 3D e lapis 3D. Continuaremos co Plan de Formación de Patios Interactivos e un grupo de traballo para a elaboración do Plan Lector e Plan de Biblioteca.

**A nivel persoal.**

## 24.- PLAN DE AUTOPROTECCIÓN DO CENTRO:

O CEIP PLURILÍNGÜE VILA DE CEE ten dous edificios, un de tres andares e outro de un e un recinto para xogos dos alumnos/as.

A conservación e ornamentación do Centro e a súas dependencias deben ser preocupación constante do Consello Escolar, do Claustro de Profesores, dos/as alumnos/as, dos/as pais/nais e do Concello.

Todo deterioro ou avaría que se produza nas dependencias ou edificio deben ser reparados por quen as orixinou.

As anomalías de funcionamento e conservación do edificio e as súas dependencias, non imputables a persoas determinadas, serán postas polo Director en coñecemento da alcaldía para a súa reparación, dando conta á Delegación Provincial de Educación e Inspección Técnica.

A limpeza das distintas dependencias e servizos, efectuarase diariamente polo persoal correspondente.

En cada planta e corredores haberá os extintores que determina a lei, así coma, nas outras dependencias (laboratorio, cociña, SA de calefacción).

Durante as horas lectivas non se acometerán obras de reparación no Centro, salvo casos de urxencia.

Calquera reforma debe contar coa debida autorización.

O espazo do recinto escolar, será delimitado e valado axeitadamente.

Prohíbese andar polo recinto escolar e as súas dependencias a toda persoa allea a este centro, sen o permiso do director.

Solicitarase que o entorno e campos de xogos sexan reparados e que se manteñan debidamente.

O centro conta cun plan de autoprotección esta sendo elaborado pola empresa IBERSYS SEGURIDAD Y SALUD, S.L., e neste 1º trimestre participaremos nas xornadas de formación impartida por dita empresa.

## 25.- PLAN DO TRANSPORTE ESCOLAR:

Os/as alumnos/as que teñen unha distancia superior a dous kilómetros do Centro utilizan o transporte escolar.

Na actualidade hai cinco itinerarios que fan a recollida dos/as alumnos/as que acoden ó colexio.

### 25.1.- RUTAS DE TRANSPORTE

**Ruta nº1:** Colexio, Vilar de Toba, Xallas, Lobelos de Abaixo 1, Valdepeñas, Codesos, Vilanova, Lobelos de Arriba, Duei, Lobelos de Abaixo 2, O Carrizal, Bermún-Feiranova, Pereira, , Pereiriña, Pino e Porcar.

**Ruta nº 2:** Colexio, Estorde de Abaixo, Estorde de Arriba, Sembra, Tedin, Lires e Canosa.

**Ruta nº 3:** Colexio, Ameixenda-Lamas, Ameixenda-Iglesia, Ézaro.

**Ruta nº 4:** Colexio, Campo do Sacramento, Camiños Chans, , Brens-Pontella..

**Ruta nº 5:** Colexio, Raso, Fadibón. Transporte escolar:

Nº total de alumnos/as: 99

### 25.2.- PLAN DO TRANSPORTE ESCOLAR:

Neste curso teñen acompañante en cada ruta de transporte

Os autobuses deberán chegar ó Centro cunha antelación dun intervalo entre cinco e dez minutos.

Os autobuses non poderán facer as manobras de viraxe ata que tódolos alumnos/as entren no recinto escolar.

Non se poderán facer cambios de autobuses sen previo aviso á Dirección do Centro. Tampouco se poderán facer paradas fóra das autorizadas legalmente.

Os alumnos/as ó baixar dos autobuses, están obrigados a entrar no recinto escolar.

Calquera tipo de conflito que xurda durante o traxecto, será comunicado á Dirección para proceder coas medidas pertinentes.

A subida e baixada dos autobuses farase dun xeito ordenado.

Por motivo das obras na Rúa da Escola o transporte escolar verase modificado ao longo do primeiro trimestre:

-Os autobuses farán a súa parada na Avenida Fernando Blanco a ambos lados da beirarrúa a altura de Vídeo Laser e a Fraternidade.

-A policía local estará controlando o tráfico tanto nas entradas como nas saídas.

-As acompañantes de autobús acompañarán aos escolares ata o portalón principal do centro.

## **26.- PLAN PARA O SERVIZO DO COMEDOR ESCOLAR: (ANEXO: PROTOCOLO DE COMEDOR)**

## **27.- UTILIZACIÓN DAS INSTALACIÓNS DO CENTRO**

Todo o profesorado ten dereito a utiliza-las instalacións comúns (patio, Aula de Informática, Biblioteca, Polideportivo,...)

Terán preferencia de uso os/as seguintes mestres/as:

1.-Mestre/a de Informática na Aula de informática.

2.-Mestres/as de Educación Física no Patio Cuberto e Polideportivo.

Cando chova, e o polideportivo non estea dispoñible, os/as mestres/as de Educación Física poderán utiliza-la Biblioteca, o patio cuberto ou a sala de usos múltiples de educación infantil.

Unha vez rematada a xornada lectiva queda a disposición da comunidade o uso das instalacións segundo o preceptuado no regulamento con fins educativos ou sociais; facéndose responsables (as entidades ou persoas que as utilicen) de calquera deterioro que se producise no centro.

## 28.- LIBROS DE TEXTO

4º EDUCACIÓN INFANTIL					
CURSO ETAPA	ÁREA-AMBITO MATERIA- MÓDULO	DA	TÍTULO, EDITORIAL E ANO DE PUBLICACIÓN	AUTOR, ANO DE	ISBN
3 ANOS	GLOBALIZADO- 1º TRIMESTRE		3-1 años QUIERO! Ed. SANTILLANA*		978-84-680-4320-3
	GLOBALIZADO- 2º TRIMESTRE		3-2 años QUIERO! Ed. SANTILLANA*		978-84-680-4321-0
	MATEMÁTICAS		Nivel 1 TALLER DE MATEMÁTICAS MANIPULATIVAS. Ed. SANTILLANA*		978-84-680-2780-7

5º EDUCACIÓN INFANTIL					
CURSO ETAPA	ÁREA-AMBITO MATERIA- MÓDULO	DA	TÍTULO, EDITORIAL E ANO DE PUBLICACIÓN	AUTOR, ANO DE	ISBN
4 ANOS	GLOBALIZADO- 1º TRIMESTRE		¡BADABAM! Ed. SANTILLANA		978-84-680-6264-8



6º EDUCACIÓN INFANTIL					
CURSO ETAPA	ÁREA-AMBITO MATERIA- MÓDULO	DA	TÍTULO, EDITORIAL E ANO DE PUBLICACIÓN	AUTOR, ANO DE	ISBN
5 ANOS	GLOBALIZADO -1º TRIMESTRE		¡BADABAM! SANTILLANA	Ed.	978-84-680-6263-1
	GLOBALIZADO -2º TRIMESTRE		¡BADABAM! SANTILLANA	Ed.	978-84-680-6260-0
	MATEMÁTICAS		MATE+ Ed. SANTILLANA		978-84-680-5907-5



1º EDUCACIÓN PRIMARIA				
CURSO ETAPA	ÁREA-AMBITO DA MATERIA-MÓDULO	TÍTULO, AUTOR, EDITORIAL E ANO DE PUBLICACIÓN	ISBN	LÍNGUA DA EDICIÓ
1ºEP	INGLÉS	KIDS CAN! 1 PUPIL'S BOOK & EXTRA FUN E PK -MACMILLAN EDUCACIÓN	978-1-380-05166-0	INGLÉS
		KIDS CAN! 1 ESSENCIAL ACTIVITY BOOK E PK-MACMILLAN EDUCACIÓN	978-1-380-07338-9	
	SOCIAIS	OPERACIÓN MUNDO. ANAYA	978-84-698-9650-1	GALEGO
	NATURAIS	OPERACIÓN MUNDO. ANAYA	978-84-689-9512-2	GALEGO
	MATEMÁTICAS	PROYECTO "CONSTRUYENDO MUNDOS" SANTILLANA	978-84-680-7131-2	CASTELÁN
	LINGUA GALEGA	PROXECTO "CONSTRUIDO MUNDOS" SANTILLANA	978-84-9185-399-2 978-84-9185-532-3	GALEGO
	LECTURA	O LIBRO FELIZ ED. ANAYA	978-84-698-8106-4	GALEGO
	LINGUA CASTELÁ	PROYECTO "CONSTRUYENDO MUNDOS" SANTILLANA	987-84-680-7160-2	CASTELÁN
	RELIXIÓN	RELIXIÓN CATÓLICA "VEN E VERÁS" 1º	978-84-698-9736-2	GALEGO

<b>2º EDUCACIÓN PRIMARIA</b>				
<b>CURSO ETAPA</b>	<b>ÁREA-AMBITO DA MATERIA-MÓDULO</b>	<b>TÍTULO, AUTOR, EDITORIAL E ANO DE PUBLICACIÓN</b>	<b>ISBN</b>	<b>LÍNGUA DA EDICIÓN</b>
2ºEP	INGLÉS	KIDS CAN! 2 Pupil's Book ePk- MACMILLAN EDUCACIÓN	978-13-800-5179-0	INGLÉS
		KIDS CAN! 2 ACTIVITY BOOK& extra fun E PK-MACMILLAN	978-13-800-7285-6	
	SOCIAIS	OPERACIÓN MUNDO. ANAYA	978-84-143-1725-9	GALEGO
	NATURAIS	OPERACIÓN MUNDO. ANAYA	978-84-698-9516-0	GALEGO
	MATEMÁTICAS	PROYECTO "CONSTRUYENDO MUNDOS" SANTILLANA	978-84-144-0763-9	CASTELÁN
	LINGUA GALEGA	PROXECTO "CONSTRUIDO MUNDOS" SANTILLANA	978-84-9185-675-7	GALEGO
	LECTURA	O LIBRO FERROZ ED. ANAYA	978-84-698-8108-8	GALEGO
	LINGUA CASTELÁ	PROYECTO "CONSTRUYENDO MUNDOS" SANTILLANA	978-84-144-0762-2	CASTELÁN
RELIXIÓN	RELIXIÓN CATÓLICA "VEN E VERÁS" 2º	978-84-698-9740-9	GALEGO	

3º EDUCACIÓN PRIMARIA				
CURSO ETAP A	ÁREA-AMBITO DA MATERIA-MÓDULO	TÍTULO, AUTOR, EDITORIAL E ANO DE PUBLICACIÓN	ISBN	LÍNGUA DA EDICIÓN
3ºEP	INGLÉS	KIDS CAN! 3 PUPIL'S BOOK & EXTRA FUN E PK-MACMILLAN EDUCATION	978-1-380-07286-3	INGLÉS
		KIDS CAN! 3 ACTIVITY BOOK E PK-MACMILLAN EDUCATION	978-1-380-05287-2	
	MATEMÁTICAS	PROYECTO "CONSTRUYENDO MUNDOS" SANTILLANA	978-84-680-7136-7	CASTELÁN
	SOCIAIS	OPERACIÓN MUNDO. ANAYA	978-84-143-0127-2	GALEGO
	NATURAIS	PROXECTO "CONSTRUINDO MUNDOS" SANTILLANA	978-84-9185-410-4	GALEGO
	LINGUA GALEGA	"TECELINGUA" XERAIS	978-84-1110-020-5	GALEGO
	LINGUA CASTELÁ	PROYECTO "CONSTRUYENDO MUNDOS" SANTILLANA	978-84-680-7201-2	CASTELÁN
MÚSICA	MELODÍA 3, ED. GALINOVA	978-84-9737-223-7	GALEGO	

4º EDUCACIÓN PRIMARIA				
CURSO ETAPA	ÁREA-AMBITO DA MATERIA-MÓDULO	TÍTULO, AUTOR, EDITORIAL E ANO DE PUBLICACIÓN	ISBN	LÍNGUA DA EDICIÓN
4ºEP	INGLÉS	KIDS CAN! 4 Pupil´s Book ePk- MACMILLAN EDUCATION	978-13-800-7287-0	INGLÉS
		KIDS CAN! 4 ACTIVITY BOOK& extra fun E PK-MACMILLAN EDUCATION	978-13-800-5314-5	
	MATEMÁTICAS	PROYECTO "CONSTRUYENDO MUNDOS" SANTILLANA	978-84-144-0769-1	CASTELÁN
	SOCIAIS	OPERACIÓN MUNDO. ANAYA	978-84-143-2122-5	GALEGO
	NATURAIS	PROXECTO "CONSTRUINDO MUNDOS" SANTILLANA	978-84-9185-692-4	GALEGO
	LINGUA GALEGA	"OPERACIÓN MUNDO" ANAYA	978-84-143-1963-5	GALEGO
	LINGUA CASTELÁ	"OPERACIÓN MUNDO" ANAYA	978-84-143-1929-1	CASTELÁN
	MUSICA	MELODÍA 4- EDITORIAL GALINOVA	978-84-9737-239-8	GALEGO

## 5º EDUCACIÓN PRIMARIA

CURSO ETAPA	ÁREA -AMBITO DA MATERIA - MÓDULO	TÍTULO, AUTOR, EDITORIAL E ANO DE PUBLICACIÓN	ISBN	LÍNGUA DA EDICIÓN
5ºEP	INGLÉS	KIDS CAN! 5 PUPIL'S BOOK & EXTRA FUN E PK-MACMILLAN EDUCACIÓN	978-1-380-07288-7	INGLÉS
		KIDS CAN! 5 ACTIVITY BOOK E PK-MACMILLAN EDUCACIÓN	978-1-380-05341-1	
	MATEMÁTICAS	PROYECTO "CONSTRUYENDO MUNDOS" SANTILLANA	978-84-680-7140-4	CASTELÁN
	SOCIAIS	TAMBRE	978-84-904-6524-0	GALEGO
	NATURAIS	TAMBRE	978-84-904-6422-9	GALEGO
	LINGUA GALEGA	PROXECTO "CONSTRUINDO MUNDOS" SANTILLANA	978-84-9185-412-8	GALEGO
	LINGUA CASTEÁ	PROYECTO "CONSTRUYENDO MUNDOS" SANTILLANA	978-84-680-7200-5	CASTELÁN
	MÚSICA	MELODÍA 5, ED. GALINOVA	978-84-9737-224-4	GALEGO

## 6º EDUCACIÓN PRIMARIA

CURSO ETAPA	ÁREA-AMBITO DA MATERIA-MÓDULO	TÍTULO, AUTOR, EDITORIAL E ANO DE PUBLICACIÓN	ISBN	LÍNGUA DA EDICIÓN
6ºEP	INGLÉS	KIDS CAN! 6 Pupil's Book ePk	978-13-800-7289-4	INGLÉS
		KIDS CAN! 6 ACTIVITY BOOK& extra fun E PK-MACMILLAN EDUCACIÓN	978-13-800-5369-5	
	MATEMÁTICAS	6PRI MATÉMICAS Construyendo mundos. SANTILLANA	978-84-144-0772-1	Castelán
	SOCIAIS	6PRI CC. SOCIAIS Construindo mundos. SANTILLANA	978-84-9185-693-1	Galego
	NATURAIS	6PRI CC. DA NATUREZA Construindo mundos. SANTILLANA	978-84-9185-669-6	Galego
	LINGUA GALEGA	6PRI LINGUA Construindo mundos. SANTILLANA	978-84-9185-727-3	Galego
	LINGUA CASTELÁ	6PRI LENGUA Construyendo mundos. SANTILLANA	978-84-144-0747-9	Castelán
	MÚSICA	MELODÍA 6- EDITORIAL GALINOVA	978-84-9737-240-4	GALEGO

## 29.- AVALIACIÓN E SEGUIMENTO DA PROGRAMACIÓN

Ó finaliza-lo curso escolar, avaliarase o grao de cumprimento da programación xeral anual e as conclusións obtidas serán recollidas nunha memoria.

A memoria consistirá nun balance crítico, unha autoavaliación do cumprimento global da programación xeral anual do centro e mailas propostas concretas de mellora.

## 30.- APROBACIÓN PXA 2023-2024

Dona M<sup>a</sup> María José Rodríguez Pérez, como directora do CEIP Plurilingüe Vila de Cee, certifico:

- Que segundo se desprende na acta de reunión ordinaria de Claustro de profesores do centro, celebrado o 10 de outubro de 2023 este órgano aproba todos os aspectos educativos incluídos na Programación Xeral Anual.
- Que segundo se desprende na acta de reunión ordinaria do Consello Escolar do centro, celebrado o 10 de outubro de 2023, este órgano avaliou esta PXA.

Tendo en consideración estes aspectos, APROBO a presente Programación Xeral Anual.

En Cee, a 10 de outubro de 2023.

A directora:

Asdo.: María José Rodríguez Pérez

# PROTOCOLO DE FUNCIONAMIENTO DO COMEDOR ESCOLAR



XUNTA  
DE GALICIA

CONSELLERÍA DE CULTURA,  
EDUCACIÓN, FORMACIÓN  
PROFESIONAL E UNIVERSIDADES



**CEIP Plurilingüe Vila de Cee**

Rúa da Escola nº 9

15270 Cee (A Coruña)

[ceip.viladecee@edu.xunta.gal](mailto:ceip.viladecee@edu.xunta.gal)

<http://www.edu.xunta.gal/centros/ceipviladecee/>

Tfno, 881880455



**CEIP PLURILINGÜE VILA DE CEE**

**CURSO 2023 2024**



## ÍNDICE

<b>1. - LEXISLACIÓN.</b>	<b>3</b>
<b>2.- MODALIADE DE XESTIÓN.</b>	<b>3</b>
<b>3.- USUARIOS DO SERVIZO.</b>	<b>3</b>
<b>4.- CATEGORÍA DE COMEDOR ESCOLARES.</b>	<b>4</b>
<b>5.- ATENCIÓN AO ALUMNADO USUARIO DO SERVIZO.</b>	<b>4</b>
<b>6.- FUNCIÓNS.</b>	<b>4</b>
<b>7.- ELABORACIÓN DE MENÚS E DIETA EQUILIBRADA.</b>	<b>7</b>
<b>8.- NORMATIVA E MEDIDAS DE SEGURANZA E HIXIENE.</b>	<b>8</b>
<b>9.- COMPOSICIÓN E COLOCACIÓN.</b>	<b>9</b>
<b>10.- FUNCIONAMENTO.</b>	<b>9</b>
<b>11. USUARIOS.</b>	<b>12</b>
<b>12. PROCEDEMENTO DE ACTUACIÓN EN CASO DE COMIDA SOBRANTE.</b>	<b>13</b>
<b>13. PROCEDEMENTO DA RECOLLIDA E CONSERVACIÓN DE COMIDAS TESTEMUÑAS.</b>	<b>13</b>

ANEXO I NORMAS BÁSICAS DO PERSOAL COLABORADOR DE ATENCIÓN E APOIO AO ALUMNADO

ANEXO II LISTAXE DE COLABORADORES

ANEXO III NORMAS E SANCIÓN DOS USUARIOS DE COMEDOR

## 1. LEXISLACIÓN

O regulamento está baseado na seguinte normativa:

- ✓ Decreto 132/2013, do 1 de agosto, polo que se regulan os comedores escolares dos centros docentes públicos non universitarios dependentes da consellería con competencias en materia de educación.
- ✓ Orde do 21 de febreiro de 2007 pola que se regula a organización, funcionamento e xestión do servizo de comedor escolar nos centros docentes públicos non universitarios dependentes da Consellería de Educación e Ordenación Universitaria.
- ✓ Orde do 13 de Xuño de 2008 pola que se modifica a do 21 de Febreiro de 2007, pola que se regula a organización, funcionamento e xestión de servizo de comedores escolares nos centros docentes públicos non universitarios dependentes da Consellería de Educación.
- ✓ Instrución 2/2023, da Secretaría Xeral Técnica da Consellería de Cultura, Educación, Formación Profesional e Universidades, do 1 de xuño, sobre funcionamento dos comedores escolares de xestión directa no curso escolar 2023/2024.

## 2. MODALIDADE DE XESTIÓN

O comedor do CEIP Plurilingüe Vila de Cee, segundo o Decreto 132/2013 do 1 de Agosto, está clasificado como tipo D (con 318 prazas autorizadas) e a modalidade de prestación de servizos é a de “Xestión directa” da Consellería.

## 3. USUARIOS DO SERVIZO

- ✓ Alumnado que curse Educación Primaria e o 2º ciclo de Educación Infantil.
- ✓ Persoas con responsabilidades na organización do comedor, así como as que colaboren na atención dos alumnos comensais durante os días de desempeño

efectivo destas tarefas.

- ✓ Persoal de cociña
- ✓ Persoal Auxiliar Coidador

A selección e admisión de usuarios correspóndelle ao Consello Escolar.

#### 4. CATEGORÍA DE COMEDOR ESCOLAR

O noso centro ten autorizadas 318 prazas totais diarias, polo tanto é Comedor tipo D: que abrangue entre 251 a 350 comensais. É por isto que contamos con tres persoas encargadas da elaboración e servizo da comida: unha oficial de 2ª de cociña e 2 axudantes de cociña.

#### 5. ATENCIÓN AO ALUMNADO USUARIO DO SERVIZO

Poderá participar o persoal docente, monitores/as escolares, coidadores/as de educación especial do centro e demais membros da comunidade educativa.

Por número de comensais (318 autorizadas) correspóndenllos 15 colaboradores de comedor.

#### 6. FUNCIONES

##### 6.1 Do persoal encargado da atención ao alumnado usuario do servizo:

As persoas que colaboren no comedor desempeñarán as funcións que sinala o artigo 9 do Decreto 132/2013, en relación co artigo 8.5 da Orde do 21 de febreiro de 2007.

O persoal de apoio e vixilancia do servizo de comedor, ademais da imprescindible presenza física durante a prestación do servizo no seu conxunto, desenvolverá as seguintes funcións:

- Cumprir co labor de coidado, atención educativa ao alumnado e apoio ás actividades establecidas de acordo co programa anual do servizo de comedor

escolar.

- Coordinar tarefas relativas á educación para a saúde, adquisición de hábitos sociais e unha correcta utilización e conservación da menaxe de comedor.
- Axudar os alumnos e as alumnas que, por idade necesiten a colaboración e soporte dun adulto nas actividades de alimentación e aseo.
- Informar o equipo directivo do centro, no modelo de impreso que este lles facilitará, de calquera incidencia relacionada co desenvolvemento do servizo de comedor, para que aquel o poña en coñecemento das familias.
- Atención ao alumnado nos períodos de antes e despois do xantar, basicamente no exercicio e desenvolvemento de actividades programadas para eses períodos, atendendo ás orientacións do encargado do servizo de comedor escolar.

### 6.2 Persoal laboral do servizo de comedor escolar:

- Elaboración de comidas de acordo co menú aprobado polo consello escolar.
- Velar pola calidade e conservación dos alimentos, cumprindo as normas de sanidade e hixiene.
- Entrega da comida para que sexa servida polos colaboradores.
- Limpeza das instalacións e equipamentos do servizo de comedor escolar, coidando o seu uso e conservación.
- Informar ó encargado do servizo de comedor escolar daquelas outras cuestións que afecten ao funcionamento do servizo.
- Colaborar no seguimento dos protocolos de seguranza e hixiene e de riscos laborais.

### 6.3 Da persoa encargada do servizo de comedor escolar:

- Coordinar un plan de actividades que permita o desenvolvemento de aspectos e normas relacionadas co hábito de saber comer, e de relación social no contorno do servizo de comedor escolar.
- Potenciar o desenvolvemento de actividades de lecer e tempo libre para dinamizar a atención e vixilancia do alumnado usuario.
- Executar as tarefas propias de coordinación e supervisión necesarias para o funcionamento do servizo de comedor.
- Organizar o funcionamento do servizo de comida de mediodía.
- Elaborar a actualización periódica do inventario do equipamento do servizo de comedor e a súa reposición.
- Elevar á dirección do centro propostas sobre control e mellora de menús, así como da

distribución do orzamento e control do gasto.

#### 6.4 Consello Escolar:

- Aprobar dentro da normativa vixente un protocolo propio que recollerá as directrices de organización e funcionamento do servizo de comedor escolar, así como o seu seguimento e avaliación durante o curso escolar. Este protocolo será parte integrante do regulamento orgánico do centro.
- Aprobar o proxecto de orzamento de ingresos e gastos do servizo, a través da Xunta Económica, como parte anual do orzamento do centro. Así mesmo, aprobará a súa xustificación de gastos.
- Decidir sobre a admisión do alumnado usuario, de acordo cos criterios de prioridade establecidos na orde de 21 de febreiro de 2007 (Artigo 7.5).
- Aprobar o plan de actividades educativas e recreativas que desenvolverá o alumnado que utiliza o servizo de comedor escolar.
- Aprobar a creación da comisión do servizo do comedor escolar.
- Aprobar os menús de acordo coas necesidades de alimentación do alumnado, por proposta da comisión do servizo de comedor escolar.
- Propoñer a relación de alumnado beneficiario total ou parcialmente do servizo de comedor escolar, de acordo cos criterios establecidos para tal fin.
- Aprobar, a proposta de Dirección, os/as colaboradores/as nas tarefas de atención e coidado do alumnado usuario do comedor escolar.

#### 6.5 Director/a:

- Elaborar co resto do equipo directivo, e de acordo coa comisión do servizo de comedor, o protocolo de funcionamento do servizo de comedor escolar, como parte integrante da Programación Xeral Anual do centro.
- Dirixir e coordinar o servizo de comedor escolar e designar o persoal docente que voluntariamente participe nas tarefas de atención ao alumnado.
- Supervisar o correcto funcionamento do servizo de comedor.
- Estudar e elaborar o proxecto de orzamento do servizo de comedor escolar.
- Autorizar os gastos, e ordenar os pagamentos necesarios para o seu bo funcionamento.
- Verificar o cobramento das cantidades correspondentes do servizo de comedor aos usuarios del.
- Coordinar as tarefas do persoal que preste servizos no comedor escolar.
- Presidir a comisión do servizo de comedor escolar.

- Velar polo cumprimento das normas sobre sanidade e hixiene, de acordo cos protocolos que para o efecto remitirá a Consellería de Educación e Ordenación Universitaria.

#### 6.6 Comisión do servizo de comedor escolar:

Existirá unha comisión do servizo de comedor escolar, que será a mesma comisión económica do centro pero integrada, ademais, pola persoa encargada do servizo de comedor.

Esta comisión desenvolverá as seguintes funcións:

- Colaborar co equipo directivo e o encargado do servizo de comedor, se fora o caso, na xestión económico-administrativa dos fondos do servizo de comedor.
- Propoñer ao consello escolar os menús, de acordo cun programa de alimentación sa e equilibrado.
- Seguimento do servizo de comedor, formulando propostas de mellora, se é o caso, ante o consello escolar.
- Velar polo cumprimento das normas vixentes sobre sanidade e hixiene.
- Calquera outra función necesaria para o correcto desenvolvemento do servizo de comedor.

## 7. ELABORACIÓN DE MENÚS E DIETA EQUILIBRADA

A filosofía do comedor escolar é proporcionar ao alumnado unha alimentación variada e equilibrada, xa que unha alimentación sa é a que aporta, en cantidades adecuadas, tódalas substancias nutritivas que necesita o noso corpo. Igualmente son importantes os hábitos hixiénicos (lavado de mans antes de entrar no comedor) e de saber estar na mesa (sentarse correctamente, utilización correcta dos cubertos,...).

Os menús propostos serán adecuados, no posible, á época do ano. En outono e inverno son máis adecuadas as potaxes, caldos e verduras cociñadas. En primavera e verán, os legumes pódense incorporar en forma de ensaladas variadas e as verduras a modo de cremas frías.

### OBSERVACIÓNS:

Todo neno ou nena debe probar do que se lle serve, sendo esto un principio educacional básico.

En canto a circunstancias de alerxia ou enfermidades ocasionais actuarase da seguinte maneira:

- Se un neno ou nena ten que levar unha dieta ( alérxicos, celíacos...) por prescrición médica deberán enviar un informe médico.
- No caso de enfermidade ocasional (gastroenterite,...) abondaría cun simple comunicado dos pais ao titor/titora, rematando esta dieta cando o neno ou nena estea recuperado/a.

## 8. NORMATIVA E MEDIDAS DE SEGURANZA E HIXIENE

Todos os comedores escolares deberán cumprir as esixencias establecidas no Real decreto 640/2006, do 26 de maio, polo que se regulan determinadas condicións de aplicación das disposicións comunitarias en materia de hixiene da produción e comercialización dos produtos alimenticios, o Real decreto 3484/2000, do 29 de decembro, polo que se establecen as normas de hixiene para a elaboración, distribución e comercio das comidas preparadas, e o Real decreto 209/2010, do 5 de febreiro, sobre manipuladores de alimentos, así como as demais disposicións legais vixentes en materia de comedores colectivos.

Todos os comedores escolares autorizados contarán cun libro de control oficial de establecementos alimentarios, así como o de Inspección de traballo.

Durante o primeiro trimestre do curso escolar, a Secretaría Xeral de Educación e Ordenación Universitaria facilitará á Dirección xeral de Saúde Pública da Consellería de Sanidade a relación de comedores autorizados así como dos servizos que presta, a fin de que os seus técnicos efectúen as visitas e os informes oportunos do seu estado e funcionamento.

Antes de comezar o curso escolar, a directora do centro dará as instrucións oportunas para que se revisen todas as instalacións de cociña, almacenamento, rede eléctrica e tomas de auga e gas, así como a desinsectación e desinfección dos locais e utensilios de cociña, despensas, almacén e comedor.

Así mesmo, a directora e o encargado de comedor velará para que se leve a cabo un control continuo e adecuado das etiquetas dos produtos envasados e enlatados, datas de caducidade e consumo preferente.

## 9. COMPOSICIÓN E COLOCACIÓN

O comedor consta de 47 mesas para unha capacidade de 211 alumnos/as. Cada mesa de alumnos/as estará distribuída por cursos. Cada 3/4 mesas estará supervisada e xestionada por un colaborador de comedor.

Ao comezo do curso, ensínaselle a cada alumno/a de comedor o lugar que ocuparán durante o curso. Ese lugar será invariable salvo que por causas que a dirección, o/a encargado/a de comedor consideren oportunas sexa necesario cambiar a algún alumno/a de sitio.

## 10. FUNCIONAMENTO

O alumnado de infantil sairá das clases ás 14:20 e será acompañado por cada colaborador asignado a cada grupo ao comedor e estes axudarán a acomodalos nos seus respectivos sitios polo que xa están sentados cando o resto de comensais entran.

O alumnado de primaria sairá das clases ás 14:30 h. tras o aviso da serea, baixan en fila por curso para deixar as mochilas e enseres no patio cuberto acompañados/as polos/as mestres/as para logo ser acompañados polos colaboradores de comedor ata o comedor.

Unha vez todos sentados, os colaboradores acuden ao mesado exterior da cociña para recoller as bandexas e servir. A norma é que todos proben a comida, tanto do primeiro como do segundo prato, así como a sobremesa.

Cando todos/as os/as da mesa remataron a comida do primer plato procederáse recoller os platos e estos son levados a un carro. De seguido vaise buscar o segundo prato. O mesmo procedemento para este e a sobremesa. Deixarase as mesas recollidas e limpias e subiranse as cadeiras.

*Recordar que os nenos/as laven as mans nos servizos (os de infantil nos de abaixo e o resto nos do patio cuberto).*

As horas de saída do comedor estarán distribuídas da seguinte maneira de martes a venres:



- ás 15:15h. será a saída para o alumnado de infantil.
- ás 15:30h. será a saída para o alumnado de primaria non transportado ("da casa"),
- ás 15:45h. será a saída do alumnado usuario de transporte e serán acompañados ao autobús.
- O luns o horario será igual agás para o alumnado que emprega o transporte público que será recollido ás 16:30h.

Sobre as 15:10h. o encargado de comedor ou responsable chamará en 1º lugar aos nenos e nenas de infantil (que serán acompañados a aula polos colaboradores asignados para proceder a recollida das mochilas e abrigos, evitando que toquen os recursos da aula). Unha vez preparados por nivel farán filas ata a entrada e o encargado de comedor chamará polos nomes dos nenos/as para ser entregados aos seus respectivos proxenitores, titores ou autorizados. O alumnado que non sexa recollido en hora esperará nos bancos da entrada sendo supervisado e controlado por un colaborador de comedor mentras non acudan a recollelo.

A continuación chámase ao alumnado "da casa" (de 5º e 6º) que pode sair do centro só posto que ten a autorización asinada para este fin. Acudirán ao patio cuberto para recoller as mochilas e farán unha fila para sair en orde polo portalón da entrada. En todo momento serán controlados por 2 colaboradoras que os/as acompañan ao portalón de entrada.

Sobre as 15:30h será de novo o encargado quen chamará a segunda quenda "da casa", (os que non utilizan o autobús.) Acudirán en fila e en orden ao patio cuberto para a recollida das mochilas facendo as filas neste por curso e serán chamados a sair por nivel, para ser entregados aos seus respectivos proxenitores, titores ou autorizados. O alumnado que non sexa recollido en hora esperará nos bancos da entrada sendo supervisado e controlado por un colaborador de comedor mentras non acudan a recollelo.

Por último, sobre as 15:35h. chamarase ao alumnado transportado según a Línea empregada (son 4 líneas). O alumnado sairá do comedor en fila e en orden para recoller as mochilas e formarán filas por Línea de autobús. Cada unha das filas é supervisada por unha colaboradora que os/as levará ata a porta principal sendo as acompañantes de autobús as que acompañarán ata o autobús correspondente.

En canto o alumnado de infantil que fai uso do transporte público este será acompañado ao portalón da entrada polas colaboradoras de comedor que llo entregarán aos acompañantes de autobús.

A partir de outubro un membro da ANPA avisará ao alumnado que se atopa dentro do comedor que teña actividades extraescolares para que saian do comedor e recollan as mochilas para ser acompañados polos monitores ou monitoras as aulas ou recintos onde se desenvolven ditas actividades.

Os luns o servizo de comedor remata máis tarde para os nenos e nenas que empregan o transporte público. Sobre as 15:35h. os/as colaboradores sairán en orden cos alumnos asignados ao patio ata as 16:20h. Poderán quedar no comedor os días de choiva

Antes da chegada dos autobuses en fila e en orden accederán ao patio cuberto para recoller as mochilas e formarán filas por Línea de autobús. Cada unha das filas será supervisada por unha colaboradora que os levará ata o portalón da entrada e os entregará a acompañante de autobús.

No caso que un alumno non sexa recollido polos titores legais ou autorizados esperarase un tempo prudencial, avisarase á familia e en caso de non obter resposta procederase a tomar as medidas legais pertinentes.

**Asemade, indicar que no comedor existirá unha axenda na que se escribirán as posibles incidencias que poidan xurdir neste tempo, para que así queden rexistradas.**

## 11. USUARIOS

Alumnado: Utilízano a diario 211 alumnos/as con:

- Gratuidade do 100 %: 143
- Que paguen 4,50 euros: 39
- Que paguen 2,50 euros: 16
- Que paguen 1 euro: 13

### Persoal do comedor: (diariamente)

- Persoal laboral: 1
- Cociñeira oficial de 2ª: 1
- Axudantes de cociña: 2
- Auxiliar Coidador: 2
- Directora ou persoa delegada: 1.
- Encargado de comedor: 1
- Colaboradores: 15
- Total: 23

## 12. PROCEDIMIENTO DE ACTUACIÓN EN CASO DE COMIDA SOBRANTE

No apartado 1.2 da Instrución 2/2023 do 1 de Xuño da Secretaría Xeral Técnica da Consellería de Educación, Universidade e Formación Profesional, indícase que no protocolo de funcionamento do comedor escolar, se regulará o procedemento que se levará a cabo no caso de comida sobrante, a cal se distribuirá exclusivamente a familias e persoas en risco de exclusión social, a través dos concellos ou entidades sen ánimo de lucro dedicadas aos servizos sociais na zona.

Para dar cumprimento a esta normativa, neste centro, poñerémonos en contacto con Cáritas ou calquera entidade sen ánimo de lucro que se dedique á recollida de alimentos, para doar a comida sobrante, de ser o caso, e que eses alimentos poidan chegar a aquelas persoas máis desfavorecidas, nun momento de especial dificultade económica.

## 13. PROCEDIMIENTO DA RECOLLIDA E CONSERVACIÓN DE COMIDAS TESTEMUÑAS

No apartado 1.2 da Instrución 2/2023 do 1 de Xuño da Secretaría Xeral Técnica da Consellería de Educación, Universidade e Formación Profesional, indícase que no

protocolo de funcionamento do comedor escolar, se regulará o procedemento da recollida e conservación de comidas testemuña por parte dos operadores económicos, está contemplada no Real decreto 3484/2000, do 29 de decembro, polo que se establecen as normas de hixiene para a elaboración, distribución e comercio de comidas preparadas, artigo 10.3.

Estos platos estarán claramente identificados e datados, conservados adecuadamente (refrixeración ou conxelación) durante un mínimo de dous días e a cantidade corresponderá a unha ración individual. Será conservada unha mostra de cada tipo de prato diario elaborado,

Este documento foi aprobado polo CONSELLO ESCOLAR o día 10 de outubro en sesión ordinaria

En Cee, 10 de outubro de 2023

A Directora

Asdo: María José Rodríguez Pérez

## Anexo I

### NORMAS BÁSICAS DO PERSOAL COLABORADOR DE ATENCIÓN E APOIO AO ALUMNADO

O persoal colaborador deberá cumprir as seguintes normas:

- ✓ Manterase en todo momento o respecto entre todos os usuarios do comedor escolar.
- ✓ O persoal colaborador encargárase do coidado e a atención educativa do alumnado, apoiando as actividades establecidas e os acordos adoptados.
- ✓ As mesas de comedor serán distribuídas entre o persoal colaborador pola persoa encargada do comedor escolar.
- ✓ O persoal colaborador atenderá ás súas mesas e non as deixará soas. Cada persoa de vixilancia terá sempre as mesmas mesas asignadas.
- ✓ O alumnado non poderá levantarse das mesas salvo nos casos que así o autorice a persoa colaboradora.
- ✓ O persoal colaborador recollerá o alumnado de infantil nas aulas e de primaria no patio cuberto coordinando as entradas e saídas do alumnado do comedor segundo as instrucións recibidas pola dirección do centro.
- ✓ O alumnado non pasará á zona de cociña.
- ✓ O persoal colaborador non pasará a zona de cociña nin accederá as cámaras frigoríficas nin conxeladores.
- ✓ Cando alguén do persoal colaborador deba deixar a súa función por causas xustificadas, deberá comunicalo ante a dirección do centro correspondente uns días de antelación.
- ✓ O persoal colaborador debe atender ao tempo de lecer posterior ao servizo de comedor ata a saída do transporte escolar, segundo o estableza a dirección do centro.
- ✓ As persoas colaboradoras comunicarán calquera comportamento inadecuado do alumnado.

- ✓ Calquera incidencia ou problema, dirixirse ó encargado do comedor ou o/a director/a, no seu caso.
- ✓ Recordase que a colaboración é voluntaria.
- ✓ O persoal colaborador debe comprometerse a coñecer e cumprir o Protocolo de Comedor Escolar, así como a realizar as súas tarefas con responsabilidade e actitude positiva.
- ✓ Os/as colaboradores/as cumprimentarán un documento de confidencialidade e sixilo.
- ✓ O Protocolo de Comedor Escolar está á disposición da comunidade educativa na páxina web do CEIP Plurilingüe Vila de Cee.
- ✓ En caso de ACCIDENTE as pautas a seguir son:
  - | Accidente leve: Atenderase ao alumno/a e darase aviso á persoa responsable de comedor do centro e chamarase ás familias.
  - | Accidente grave: Chamarase ao 112 na maior brevidade e seguiranse a súas instrucións. Indicaráselle ao persoal colaborador ou ao alumno/a máis próximo que de aviso ao encargado de comedor ou director/a para que adopte as medidas oportunas e se de aviso á familia inmediatamente.

Recibín as normas básicas de colaboración do comedor escolar e comprométome a cumprilas, así como a coñecer e cumprir o Protocolo de Comedor Escolar.

Asdo.

## Anexo II

### LISTAXE DE COLABORADORES

Persoal colaborador	DNI / NIE	Sinatura
JESSICA ABELLEIRA PAIS		
IRENE CANOSA GÁNDARA		
INGER V. CARDENAS MORALES		
MARIANA I. CEDEÑO TORRES		
M. <sup>a</sup> CARINA CONDE SENILLE		
PATRICIA GARCÍA FERNÁNDEZ		
INMACULADA GARCÍA SÁNCHEZ		
C. AURORA LÓPEZ PAZOS		
CANDELARIA MESÍAS FERNÁNDEZ		
LORENA MOURE MARCOTE		
SILVIA NOVOA FERNÁNDEZ		
VERÓNICA QUINTELA PAZOS		
CRISTINA RODRÍGUEZ FRAGA		
MARÍA RODRÍGREZ LARIÑO		
M. <sup>a</sup> JESÚS ROMERO ÁLVAREZ		
CRISTINA SIXTO CANOSA		
ANA M. <sup>a</sup> TRIGO ANDRADE		
ANA BELÉN TÚÑEZ CARREIRA		

Este Anexo II foi presentado e aprobado no Consello Escolar do CEIP Plurilingüe Vila de Cee, celebrado o 10 de outubro , e incluído dentro do Protocolo de comedor escolar.

Cee, a 10 de outubro de 2023

A Directora

María José Rodríguez Pérez



## ANEXO III

### NORMAS E SANCIONS DOS USUARIOS DE COMEDOR

#### Normas básicas de comportamento no comedor escolar.

- Lavar as mans antes de xantar.
- Respectar e obedecer ós colaboradores e persoal que atenden o servizo do comedor.
- Respectar ós compañeiros da mesa.
- Entrar en orde, amodo e sentarse corretamente na mesa asignada.
- Xantar unha cantidade mínima diaria e variada (aínda que ás veces guste menos).
- Falar e beber coa boca baleira, mastigar coa boca pechada e evitar que caian alimentos ó chan.
- Pedir o que se precise coa man levantada.
- Falar moi baixo e soamente cós compañeiros que teñen preto.
- Aprender a perfeccionar o uso dos cubertos e cada prato que vaian xantar.
- Manterse sentado mentres xanta.
- Os usuarios/as do servizo de comedor escolar que en 3 ocasións non comuniquen a súa ausencia antes das 10:00h. poderán ser suspendidos pola Dirección do centro ao dereito ao uso do servizo de comedor durante 10 días.
- Os usuarios/as do servizo de comedor escolar que durante o prazo dun mes de xeito continuado non fagan uso do citado servizo coa frecuencia solicitada, causarán automaticamente baixa no servizo, agás causas debidamente xustificadas polos usuarios/as ante a dirección do respectivo centro educativo.

#### Faltas e Sancións

##### Considéranse FALTAS LEVES:

- Desobedecer levemente as indicacións do Persoal de cociña e comedor.
- Entrar ou saír do comedor desordenadamente.
- Entrar no comedor con obxectos non permitidos (xoguetes, libros, cartas, cromos, mochilas...)
- A actitude pasiva ante a comida e o acto de xantar.

- Non comer con corrección ou non facer uso adecuado dos utensilios ( pratos, cubertos, servilletas...).
- Permanecer mal sentados ou columpiarse na cadeira.
- Levantarse da cadeira sen causa xustificada.
- Facer ruído, gritar ou falar con alumnos doutras mesas.
- Calquera outra conduta que afecte levemente ao respecto, á integridade ou á saúde das persoas (insultos, burlas, bromas pesadas, empurróns...).

**SANCIÓN: Amoestación verbal o/a alumno/a.**

Considéranse FALTAS GRAVES:

- Acumulación de tres faltas leves.
- Faltas de asistencia ó comedor reiteradas e inxustificadas.
- Negarse a comer e a probar a comida reiteradamente.
- Desobedecer gravemente as indicacións do Persoal de cociña e do persoal de atención educativa, apoio e vixilancia do servizo de comedor.
- Sair do comedor sen permiso do persoal de atención educativa, apoio e vixilancia do servizo de comedor ou do encargado/a do comedor.
- Entrar na cociña.
- Deteriorar intencionadamente ou por mal uso o material propio de comedor.
- Tirar intencionadamente comida ou auga ao chan ou a outros compañeiros.

**SANCIÓN: Amoestación por escrito o/a alumno/a e comunicación por escrito aos pais.**

Considéranse FALTAS MOI GRAVES:

- Acumulación de tres faltas graves.
- Sair do centro sen permiso durante o horario de comedor.
- Pelexas con feridas.
- Calquera outra conduta que afecte gravemente ao respecto, á integridade ou á saúde das persoas.

**SANCIONS: Expulsión temporal do comedor de cinco días a un mes.**

**Expulsión definitiva do comedor.**

A aceptación da praza de comedor supón a aceptación da presente normativa.

Este Anexo III foi presentado e aprobado no Consello Escolar do CEIP Plurilingüe Vila de Cee, celebrado o 10 de outubro , e incluído dentro do Protocolo de comedor escolar.

Cee, a 10 de outubro de 2023

A Directora

María José Rodríguez Pérez