

2021-2022

CEIP FRANCISCO VALES VILLAMARÍN

PLAN DE ADAPTACIÓN Á SITUACIÓN COVID 19 NO CURSO 2021-2022





ÍNDICE

INTRODUCCIÓN.....	3
1. Datos do centro.....	4
MEDIDAS DE PREVENCIÓN BÁSICAS	
2. Principios sanitarios básicos.....	8
Comunicacións obrigatorias de sintomatoloxía ou de confirmación.....	9
3. Medidas xerais de protección individual e colectiva.....	12
4. Medidas xerais de limpeza nos centros.....	16
5. Medidas xerais de protección colectiva.....	18
6. Subministración de material de protección	
7. Xestión dos gromos.....	19
8. Escenarios no suposto dos gromos	
MEDIDAS QUE AFECTAN ÁS CONDICIÓN LABORAIS	
9. Xestión das peticións nos supostos de vulnerabilidade.....	20
MEDIDAS DE CARÁCTER ORGANIZATIVO	
10. Organización e documentos do centro.....	21
11. Regulación de circulacións e de entradas e saídas.....	22
12. Medidas relativas ás familias e ANPAS.....	24
13. Medidas xerais en relación co alumnado transportado.....	25
14. Medidas xerais en relación co uso do servizo de comedor	
15. Consideracións xerais na aula ordinaria.....	28
16. Consideracións especiais doutro tipo de aulas	
17. Cambios de clase.....	29
18. Uso da biblioteca	
19. Uso dos aseos	
20. Medidas específicas para os recreos.....	30
21. Utilización de cartelería no centro	
22. Medidas específicas para o alumnado de educación infantil	
23. Normas específicas para o alumnado con NEE.....	31
24. Medidas específicas para o profesorado.....	32
27. Normas en materia de reunións de órganos colexiados.....	33
MEDIDAS DE CARÁCTER FORMATIVO E PEDAGÓXICO	
28. Educación en Saúde	
29. Aulas virtuais e ensino a distancia.....	34
30. Normas específicas relativas a metodoloxías na aula e programación.....	36
Declaración responsable	
ANEXO I: Enquisa de autoavaliación.	
ANEXO II: Planos de circulación do centro.	
ANEXO III: Planos de colocación nas aulas	
ANEXO IV: Actividades complementarias e extraescolares.	
ANEXO V: Atención á Diversidade no contexto da COVID-19.	
ANEXO VI: Identificación de contactos estreitos en espazos comúns.	
ANEXO VII: Escenarios comedor escolar.	
ANEXO VIII: Modelo de solicitude para a determinación de persoal especialmente sensible.	
ANEXO IX: Cuestionario de prevención do centro educativo.	

INFORMACIÓN DIVERSAS referidas á ventilación nos centros educativos, medidas de protección individual, indicacións preventivas sobre a propagación da COVID-19, vulnerabilidade, adaptación do posto de traballo, certificacións de condicións de seguridade e cartelería recollidas no

[Protocolo de adaptación ao contexto da covid-19 nos centros de ensino non universitario de Galicia para o curso 2021-2022.](#)



Obxecto

O presente protocolo ten por obxecto crear unha contorna escolar saudable e segura mediante o establecemento das medidas preventivas, colectivas e individuais, que deben adoptarse desde o inicio do desenvolvemento do curso escolar 2021/2022, tanto polo persoal docente e non docente como polo alumnado e as súas familias, co obxectivo de protexer e previr no máximo posible o risco de contaxio por Covid-19. Inclúe as medidas de detección precoz dos casos e a súa xestión axeitada, así mesmo, en cumprimento do previsto na Orde comunicada da ministra de sanidade, de 4 de xuño de 2021, mediante a que se aproba, en coordinación coa conferencia sectorial de educación, a declaración de actuacións coordinadas en saúde Pública fronte á Covid-19 para centros educativos durante o curso 2021-2022. O protocolo de adaptación facilitado pola Consellería con data 6 de xuño de 2021 serve de referente aos centros públicos de ensino non universitario e aos centros privados concertados que imparten ensinanzas non universitarias para a elaboración do propio protocolo adaptado ás circunstancias de cada un deles.

As medidas incluídas no protocolo do CEIP Vales Villamarín respectan as directrices proporcionadas polas autoridades sanitarias autonómicas, porén son obxecto de revisión continua en función da evolución do risco sanitario e das decisións que se adopten as autoridades competentes autonómicas e estatais. Estas medidas iranse actualizando cando sexa necesario, se os cambios na situación epidemiolóxica así o requiren.



1. Datos do centro

Código	Denominación
15001124	CEIP Francisco Vales Villamarín

Enderezo		C.P.
Carregal, 4		15300
Localidade	Concello	Provincia
Betanzos	Betanzos	A Coruña
Teléfono	Correo electrónico	
881880237	ceip.vales.villamarin@edu.xunta.es	
Páxina web http://www.edu.xunta.gal/centros/ceipvalesvillamarin/		

2. Membros do equipo COVID

Teléfonos de contacto		881880237 650522678
Membro 1	Alejandro Sánchez Amado (director)	Cargo Coordinador

MEDIDAS DE PREVENCIÓN BÁSICA

Tarefas asignadas	- Informar e coordinar coas distintas entidades as medidas necesarias para o cumprimento do plan.		
Membro 2	Mª Luisa Martínez Duarte (xefa de estudos)	Cargo	Representante de primaria
Tarefas asignadas	- Coordinar e revisar as medidas do plan.		
Membro 3	José Ángel Galán Rodríguez	Cargo	Representante de infantil
Tarefas asignadas	- Coordinar e revisar as medidas do plan.		

3. Centro de saúde de referencia

Centro	Centro de Saúde de Betanzos	Teléfono	981970790
Contacto	Por determinar		

4. Espazo de illamento

En cada edificio do centro dispórase dun espazo de uso individual destinado a illar a aquelas persoas nas que se detecten síntomas compatibles coa COVID mentres non se xestiona o seu traslado. Contará coa ventilación adecuada e co material de protección necesario: termómetro, máscaras hixiénicas para a persoa afectada e acompañante, indumentaria de protección, solución hidroalcolíca, papeleira de tapa e pedal e panos desbotables. No edificio de infantil sería a sala nº 24; en primaria, no edificio 2 será a sala B6_cociña e no edificio 1, a sala PB12, aula de apoio.



5. Número de alumnos e alumnas por nivel e etapa	
Alumnado de 4º nivel de educación infantil	78
Alumnado de 5º nivel de educación infantil	88
Alumnado de 6º nivel de educación infantil	85
Alumnado de 1º nivel de educación primaria	113
Alumnado de 2º nivel de educación primaria	107
Alumnado de 3º nivel de educación primaria	113
Alumnado de 4º nivel de educación primaria	108
Alumnado de 5º nivel de educación primaria	135
Alumnado de 6º nivel de educación primaria	115

6. Cadro de persoal do centro educativo	
Persoal docente.	70
Persoal de administración e servizos.	6/7
Persoal de limpeza.	7

7. Determinación dos grupos estables de convivencia	
---	--

Etapa	INFANTIL	Nivel	4º	Grupo	A
Aula		Nº de alumnado asignado	20	Nº de profesorado asignado	4

Etapa	INFANTIL	Nivel	4º	Grupo	B
Aula		Nº de alumnado asignado	19	Nº de profesorado asignado	4

Etapa	INFANTIL	Nivel	4º	Grupo	C
Aula		Nº de alumnado asignado	20	Nº de profesorado asignado	4

Etapa	INFANTIL	Nivel	4º	Grupo	D
Aula		Nº de alumnado asignado	19	Nº de profesorado asignado	4

Etapa	INFANTIL	Nivel	5º	Grupo	A
Aula	INF3	Nº de alumnado asignado	23	Nº de profesorado asignado	4

Etapa	INFANTIL	Nivel	5º	Grupo	B
Aula	INF5	Nº de alumnado asignado	21	Nº de profesorado asignado	4

Etapa	INFANTIL	Nivel	5º	Grupo	C
Aula	INF6	Nº de alumnado asignado	22	Nº de profesorado asignado	4

Etapa	INFANTIL	Nivel	5º	Grupo	D
Aula	INF4	Nº de alumnado asignado	22	Nº de profesorado asignado	4

Etapa	INFANTIL	Nivel	6º	Grupo	A
-------	----------	-------	----	-------	---



Aula	INF9	Nº de alumnado asignado	21	Nº de profesorado asignado	4
Etapa	INFANTIL	Nivel	6º	Grupo	B
Aula	INF7	Nº de alumnado asignado	21	Nº de profesorado asignado	4
Etapa	INFANTIL	Nivel	6º	Grupo	C
Aula	INF10	Nº de alumnado asignado	22	Nº de profesorado asignado	4
Etapa	INFANTIL	Nivel	6º	Grupo	D
Aula	INF8	Nº de alumnado asignado	21	Nº de profesorado asignado	4
Etapa	PRIMARIA	Nivel	1º	Grupo	A
Aula	B7	Nº de alumnado asignado	22	Nº de profesorado asignado	5
Etapa	PRIMARIA	Nivel	1º	Grupo	B
Aula	B8	Nº de alumnado asignado	23	Nº de profesorado asignado	5
Etapa	PRIMARIA	Nivel	1º	Grupo	C
Aula	B9	Nº de alumnado asignado	22	Nº de profesorado asignado	5
Etapa	PRIMARIA	Nivel	1º	Grupo	D
Aula	B10	Nº de alumnado asignado	23	Nº de profesorado asignado	5
Etapa	PRIMARIA	Nivel	1º	Grupo	E
Aula	B11	Nº de alumnado asignado	23	Nº de profesorado asignado	5
Etapa	PRIMARIA	Nivel	2º	Grupo	A
Aula	P110	Nº de alumnado asignado	23	Nº de profesorado asignado	5
Etapa	PRIMARIA	Nivel	2º	Grupo	B
Aula	P111	Nº de alumnado asignado	20	Nº de profesorado asignado	5
Etapa	PRIMARIA	Nivel	2º	Grupo	C
Aula	P112	Nº de alumnado asignado	21	Nº de profesorado asignado	5
Etapa	PRIMARIA	Nivel	2º	Grupo	D
Aula	P113	Nº de alumnado asignado	21	Nº de profesorado asignado	5
Etapa	PRIMARIA	Nivel	2º	Grupo	E
Aula	P114	Nº de alumnado asignado	22	Nº de profesorado asignado	5
Etapa	PRIMARIA	Nivel	3º	Grupo	A
Aula	P209	Nº de alumnado asignado	23	Nº de profesorado asignado	5
Etapa	PRIMARIA	Nivel	3º	Grupo	B



Aula	P210	Nº de alumnado asignado	24	Nº de profesorado asignado	5
Etapa	PRIMARIA		Nivel	3º	Grupo C
Aula	P211	Nº de alumnado asignado	20	Nº de profesorado asignado	5
Etapa	PRIMARIA		Nivel	3º	Grupo D
Aula	P212	Nº de alumnado asignado	22	Nº de profesorado asignado	5
Etapa	PRIMARIA		Nivel	3º	Grupo E
Aula	P213	Nº de alumnado asignado	24	Nº de profesorado asignado	5
Etapa	PRIMARIA		Nivel	4º	Grupo A
Aula	PB06	Nº de alumnado asignado	23	Nº de profesorado asignado	5
Etapa	PRIMARIA		Nivel	4º	Grupo B
Aula	PB05	Nº de alumnado asignado	21	Nº de profesorado asignado	5
Etapa	PRIMARIA		Nivel	4º	Grupo C
Aula	PB04	Nº de alumnado asignado	21	Nº de profesorado asignado	5
Etapa	PRIMARIA		Nivel	4º	Grupo D
Aula	PB03	Nº de alumnado asignado	22	Nº de profesorado asignado	5
Etapa	PRIMARIA		Nivel	4º	Grupo E
Aula	PB02	Nº de alumnado asignado	21	Nº de profesorado asignado	5
Etapa	PRIMARIA		Nivel	5º	Grupo A
Aula	P108	Nº de alumnado asignado	23	Nº de profesorado asignado	5
Etapa	PRIMARIA		Nivel	5º	Grupo B
Aula	P107	Nº de alumnado asignado	23	Nº de profesorado asignado	5
Etapa	PRIMARIA		Nivel	5º	Grupo C
Aula	P106	Nº de alumnado asignado	22	Nº de profesorado asignado	5
Etapa	PRIMARIA		Nivel	5º	Grupo D
Aula	P105	Nº de alumnado asignado	22	Nº de profesorado asignado	5
Etapa	PRIMARIA		Nivel	5º	Grupo E
Aula	P104	Nº de alumnado asignado	23	Nº de profesorado asignado	5
Etapa	PRIMARIA		Nivel	5º	Grupo F
Aula	P103	Nº de alumnado asignado	22	Nº de profesorado asignado	5
Etapa	PRIMARIA		Nivel	6º	Grupo A



Aula	P207	Nº de alumnado asignado	20	Nº de profesorado asignado	5
------	------	-------------------------	----	----------------------------	---

Etapa	PRIMARIA	Nivel	6º	Grupo	B
Aula	P206	Nº de alumnado asignado	23	Nº de profesorado asignado	5

Etapa	PRIMARIA	Nivel	6º	Grupo	C
Aula	P205	Nº de alumnado asignado	24	Nº de profesorado asignado	5

Etapa	PRIMARIA	Nivel	6º	Grupo	D
Aula	P204	Nº de alumnado asignado	23	Nº de profesorado asignado	5

Etapa	PRIMARIA	Nivel	6º	Grupo	E
Aula	P203	Nº de alumnado asignado	25	Nº de profesorado asignado	5

Nos grupos estables de infantil estableceranse subgrupos colaborativos, ata un máximo de cinco integrantes c.u..

MEDIDAS DE PREVENCIÓN BÁSICAS

2. Principios sanitarios básicos:

De conformidade co establecido coas instrucións de carácter xeral ditadas pola Xunta de Galicia e coas previsións do “Plan de Reactivación no ámbito infantoxuvenil en relación coa infección polo VIRUS SARS-CoV-2”, para evitar a aparición de novos gromos e eventualmente deter unha posible transmisión comunitaria, adoptaranse medidas que permitan unha labor de vixilancia e monitorización continuas, tanto para a detección precoz de novos casos e dos seus contactos como para o seguimento deles:

- Con carácter xeral, a actividade lectiva será presencial para todos os niveis e etapas do sistema educativo, con preferencia para o alumnado de menor idade (infantil e primaria).
- A suspensión xeneralizada da actividade lectiva presencial de forma unilateral por parte da Comunidade Autónoma, unicamente se adoptará diante de situacións excepcionais de acordo co previsto na normativa e acordos vixentes.

Os centros educativos manteranse abertos durante todo o curso escolar asegurando os servizos de comedor, así como apoio lectivo a menores con necesidades educativas especiais ou pertencentes a familias socialmente vulnerables, sempre e cando a situación epidemiolóxica o permita, en base ás indicacións das autoridades sanitarias.

- Para limitar o número de persoas presentes nun espazo simultaneamente, evitanse as asembleas ou reunións presenciais tratando de realizalas de forma telemática. Os centros educativos promoverán que as reunións de coordinación e aquelas outras actividades non lectivas se realicen de forma telemática.



- O centro contará cun equipo formado na Covid-19 que será referencia para o resto do persoal, profesorado, alumnado e familias. O equipo estará formado pola persoa titular da dirección do centro e dous membros do profesorado. Corresponde á persoa titular da dirección do centro o nomeamento dos restantes membros. Tamén lle corresponderá á persoa directora, ou persoa na que delegue ou a substitúa, a función coordinadora Covid e a interlocución coa administración. En cada centro educativo establecerase unha canle de comunicación cos membros da comunidade educativa, en particular, coa periodicidade que establece a dirección, informará ao consello escolar do centro sobre as medidas adoptadas e, de ser o caso, da evolución dos diferentes escenarios .
- O persoal docente e non docente do centro educativo deberá realizar unha autoenquisa diaria para comprobar, no caso de que haxa síntomas, que estes son compatibles cunha infección por SARS-CoV-2 mediante a realización da autoavaliación que se describe no Anexo I, antes da chegada ao centro. Cada día, antes de acudir ao centro, os pais,/nais/titores legais realizarán unha valoración dos síntomas recollidos no Anexo I ao alumnado a fin de comprobar se estes son compatibles cunha infección por SARS-CoV.2. Ante a aparición de, polo menos, un dos síntomas que describe a enquisa de autoavaliación, os titores non enviarán ao alumno/a a clase e solicitarán consulta co seu médico ou pediatra. En caso de que un alumno/a que estea no centro teña algún síntoma compatible coa infección por SARS-CoV-2 de acordo coa enquisa de autoavaliación, deberá permanecer no espazo de illamento habilitado no centro ata que o responsable veña a recollelo.
- No suposto de alumnado que poida ter a condición de vulnerable, como consecuencia de patoloxías (agudas ou crónicas) que provoquen dependencia, os criterios sanitarios -que rexerán asistencia a clase ou, de ser o caso, a escolarización domiciliaria- serán os que recomenden médico ou pediatra de acordo co establecido na resolución que se dite instrucións para a atención educativa ao alumnado vulnerable ou alumnado con conviventes vulnerables durante o curso 2021/22 como consecuencia da pandemia da Covid-19.

2A.1. Comunicacions obrigatorias de sintomatoloxía ou de confirmación

Ante a aparición de sintomatoloxía compatible coa Covid (polo menos unha das relacionadas no anexo I) no persoal non docente e profesorado, non acudirán ao centro educativo e inmediatamente darán coñecemento ao equipo Covid. Como criterio xeral, manterase en illamento preventivo domiciliario, poñéndose en contacto co seu centro de saúde ou de ser o casocos facultativos da mutua. Serán estes facultativos os que valorarán asintomatoloxía e prescribirán a realización dun test diagnóstico ou proba PCR. en 24 horas, se así o consideran manténdose o



illamento ata coñecer o resultado da proba.

2A.2. No caso de que se detectase sintomatoloxía compatible na casa, o alumnado non acudirá ao centro e a súa familia contactará co centro de saúde de referencia do alumno/a dentro das seguintes 24 horas e con algunha das persoas membros do equipo Covid á maior brevidadeposible. Para a xustificación da ausencia, non será necesaria ningún xustificante médico, abondará co comprobante dos/as pais/nais ou titores/as legais. As ausencias derivadas desta causa terán a consideración de xustificadas aos efectos do protocolo de prevención de absentismo escolar.

O centro educativo informará, explicitamente e con confirmación de recepción da información, aos pais, nais ou titores/as legais de que o alumnado con calquera sintomatoloxía aguda non pode acceder ao centro educativo. A medición de temperatura ou a avaliación doutros síntomas compatibles coa Covid-19 será realizada no seo da familia de forma diaria antes de acudir pola mañá ao centro escolar.

2A.3. Ante a detección de síntomas compatibles con infección por SARS- CoV-2 nun alumno/a, durante a estancia no centro ou á chegada ao mesmo, contactarase coa súa familia ou persoa de referencia, que deberá presentarse no centro á maior brevidade. A familia solicitará consulta telefónica co seu pediatra ou o seu facultativo, que valorará a consulta presencial e a solicitude dunha proba diagnóstica. Habilitarase, desde o inicio do curso, un espazo específico de uso individual no centro para illar a aquelas persoas nas que se detecten síntomas mentres non se xestiona o seu traslado. Este espazo contará con ventilación adecuada, xel hidroalcohólico, papeleira de tapa e pedal e panos desbotables.

Se algunha persoa do núcleo familiar convive cunha persoa cun diagnóstico positivo da Covid-19, o alumnado ou o persoal do centro que convivan coa persoa positiva non poderán acudir ao centro, en virtude de ser considerados contactos estreitos.

Os convivintes dunha persoa con síntomas compatibles coa Covid (alumno/aou profesional) que se encontre á espera do resultado, evitarán as interaccións sociais que sexan prescindibles ata que se confirme o resultado, pero non será necesario que garden corentena no domicilio, podendo acudir tanto á escola como ao seu posto de traballo.

2A.4. A Consellería de Cultura, Educación e Universidade, xuntamente coa Consellería de Sanidade, dispón da canle informática denominada "EduCovid", específica para a comunicación dos datos básicos dos contactos próximos dos casos confirmados. A información será accesible para o persoal sanitario que determine a autoridade sanitaria e utilizarase para que a Central de Seguimento de Contactos alerte da existencia de casos positivos confirmados no centro.



A canle informática subministrará de xeito seguro e con respecto á normativa de protección de datos os seguintes fluxos de información:

- Para comezar a identificación de contactos estreitos relacionados co centro educativo o antes posible, recoméndase que o caso confirmado ou a persoa de referencia notifique o resultado positivo ao centro. Deste xeito, o Equipo Covid poderá comezar a recompilar a información necesaria para a identificación dos contactos estreitos.

Sempre que ao Equipo Covid se lle notifique que existe unha persoa cun diagnóstico confirmado de Covid-19 no centro de ensino, deberá pórse en contacto coa Central de seguimento de contactos (CSC) para identificar os contactos estreitos do ámbito educativo.

Como ocorre con calquera outro caso confirmado de Covid, a CSC porase en contacto co caso confirmado ou coa persoa de referencia, para facilitarlle as indicacións de illamento, realizar a enquisa epidemiolóxica e identificar os contactos estreitos do ámbito persoal do caso. Durante esta enquisa epidemiolóxica identifícase ao caso confirmado como estudante ou traballador dun centro de ensino. Deste xeito, unha vez localizado o centro, a CSC envía unha notificación ao Equipo Covid, a través da aplicación EduCovid solicitando os contactos estreitos do caso que se produciran no ámbito educativo.

- Neste momento, se previamente non se fixo, o Equipo Covid deberá pórse en contacto coa CSC.
- Sempre será a CSC a que cargará a petición de contactos en EduCovid, para o que identificará ao caso coa correspondente IdOrixe. Se a CSC atopa dificultades para localizar ao caso no centro concreto, facilitaralle a IdOrixe ao Equipo Covid e pediralle que realice a súa carga en EduCovid. En ningún caso se notificarán contactos estreitos por medios diferentes a EduCovid.

O persoal da CSC axudará ao Equipo Covid a identificar e elaborar a listaxe de contactos estreitos do caso. Estes contactos estreitos poderán seleccionarse da “Rede de contactos” proposta por EduCovid, na que se inclúen compañeiros de clase, de comedor, de transporte, profesorado e outros (coma os recreos, etc...). Para esta determinación terase en conta o previsto no Anexo II.

- Unha vez definida a listaxe de contactos estreitos que precisan corentena, e tras ser acordada co persoal asignado da CSC, o Equipo Covid enviará a listaxe de contactos estreitos á CSC a través da aplicación EduCovid.



- O rastrexo doutros eventuais contactos doutros ámbitos, incluídos os das actividades extraescolares non vinculadas ao centro, terán que ser recollidos pola autoridade sanitaria.
- Tras a aparición dun caso confirmado da Covid-19 seguiranse, en todo momento, as instrucións da Autoridade Sanitaria. A CSC encargarse da vixilancia evolutiva das persoas identificadas como contactos.
- A base de lexitimación legal para o intercambio de datos ten como fundamento o interese xeral na protección da saúde, polo que os datos do alumnado subministrados con consentimento dos representantes dos menores que obra nas bases de datos da Consellería de Educación poderán ser subministrados á autoridade sanitaria en cumprimento do deber de colaboración.
- O equipo Covid ten a obriga de segredo profesional sobre os datos sobre os que teña coñecemento por mor da aplicación do presente protocolo.

3. Medidas xerais de protección individual

3.1A. Manterase unha distancia interpersonal, con carácter xeral, de polo menos 1,5 metros nas interaccións entre as persoas no centro educativo.

A organización do alumnado establecerase, con carácter xeral, en grupos de convivencia estable, en cuxo ámbito non se aplicarán criterios de limitación de distancia. Debe garantirse a estancidade do grupo de convivencia estable en todas as actividades que se realicen dentro do centro educativo. Se a transmisión é moi baixa (nova normalidade) permitirase que os grupos de convivencia estable interaccionen con outros grupos do mesmo curso, sobre todo ao aire libre.

O uso da máscara será obrigatorio a partir dos 6 anos de idade con independencia do mantemento da distancia interpersonal, sen prexuízo das exencións previstas no ordenamento xurídico. A obriga de utilización de máscara farase efectiva no momento no que o alumno/a cumpra os 6 anos de idade independentemente do curso no que se atope matriculado. Será recomendable para todo o alumnado.

O alumnado, o profesorado e o persoal non docente, salvo aquel legalmente exento, teñen a obriga de usar máscaras durante toda a xornada lectiva en todos os espazos do centro educativo, aínda que se cumpra coa distancia de seguridade. Será obriga do alumnado levar, cando menos, unha segunda máscara de recambio, así como un estoxo específico para gardala en ca



so necesario, como por exemplo no comedor.

A obrigación contida no apartado anterior non será esixible para as persoas que presenten algún tipo de enfermidade ou dificultade respiratoria que poida verse agravada polo uso da máscara ou que, pola súa situación de discapacidade ou dependencia, non dispoñan de autonomía para quitarse a máscara, ou ben presenten alteracións de conduta que fagan inviable a súa utilización. A imposibilidade do uso da máscara deberá ser acreditada polo pediatra ou facultativo do alumno/a, ou polos servizos de prevención de riscos, no seu caso, para persoal docente e non docente.

Dentro da información a subministrar ás familias, ao alumnado e ao persoal dos centros incluírase a formación precisa sobre o uso correcto das máscaras, a súa duración ou necesidade de lavado e os sistemas de conservación e gardado durante períodos breves de non uso. Na cartelería do centro existirá unha específica que lembre a formación sobre uso de máscaras.

Na etapa de Educación Infantil, conformando grupos estables de convivencia, poderá traballarse mediante grupos colaborativos dun máximo de 5 alumnos/as (preferiblemente sempre os mesmos), que se constituirán como subdivisións dos grupos estables de convivencia para mellorar a trazabilidade dos contactos. Os grupos traballarán cun distanciamento físico, con carácter xeral, de polo menos 1,5 metros respecto dos restantes grupos. Sempre que sexa posible usarase a máscara, porén para o profesorado e o persoal non docente que teña contacto cos grupos de infantil será de uso obrigatorio.

No caso de escenarios de alerta 3 e 4 adoptaranse as medidas que as autoridades educativas e sanitarias determinen.

Os centros educativos deberán informar a todos os membros da comunidade educativa sobre as medidas de prevención da transmisión da infección, as medidas de protección que se deben empregar e as instrucións para o correcto manexo das mesmas, destacando:

- O correcto uso da máscara, o xeito de poñela e sacala, e de ser o caso de gardala nos momentos da comida, así como dos protocolos de substitución e lavado.
- Evitar tocar os ollos, o nariz e a boca, xa que as mans facilitan a transmisión.
- Ao tusir ou esbirrar, non retirarse a máscara, e cubrirse a boca e o nariz co cóbado flexionado.
- Usar panos refugables para eliminar secrecións respiratorias e tiralos tras o seu uso a unha papeleira con bolsa e a poder ser con tapa e pedal, facendo unha posterior hixiene



de mans.

- Hixiene de mans: lavado frecuente e meticuloso das mans con auga e xabón durante, polo menos, 40 segundos ou con xel hidroalcohólico durante, polo menos, 20 segundos, no seu defecto. Cando as mans estean visiblemente sucias debe utilizarse auga e xabón. O lavado realizarase cando menos 5 veces ao longo da xornada, particularmente na entrada e saída ao centro, antes e despois do recreo, antes e despois de comer e sempre despois de ir ao aseo.

Para o alumnado de Educación Infantil, restrinxirase o uso do xel hidroalcohólico e priorizárase o uso de auga e xabón ou outros tipos de solucións xabonosas. Para o alumnado de Educación Primaria extremárase o coidado coa utilización do xel hidroalcohólico, administrando unha cantidade de xel adecuada ao tamaño da man de cada neno/a, informando aos nenos e nenas de que debe ser absorbido antes realizar outras tarefas. Nos grupos de idade ata os 7 anos, deberáse prestar especial atención por parte das persoas responsables a aplicación do xel por parte do alumnado.

- A necesidade dunha hixiene correcta de mans cada vez que se use material compartido.
- A importancia que ten a ventilación dos espazos para evitar a transmisibilidade.
- Á entrada e saída do centro, esixencia a todas as persoas (persoal do centro, familias e visitantes) da realización da hixiene de mans con verificación visual do seu correcto cumprimento, prestarase especial atención a esta tarefa nos primeiros días do curso polo seu carácter educativo. No caso do alumnado verificarase polo profesorado a realización unha vez sentados na aula mediante a formulación de preguntas.
- Habilitar dispensadores de xel hidroalcohólico na entrada e en espazos comúns.
- Aplicar medidas para o correcto cumprimento da hixiene e a utilización de solución alcohólica atendendo ás características de cada centro.
- Xerar dinámicas para que o alumnado realice hixiene de mans con frecuencia (xogos de mimetismo, acompañamento do lavado, momentos previos ás actividades, entrada no comedor, cada vez que van o baño) ademais de medidas de educación sanitaria. Será necesario garantir a existencia de xabón e papel para secar as mans. Instalación de portapanos desbotables e dispensadores de xabón nos aseos ou de xel hidroalcohólico nos espazos comúns.
- Xerar sistemas de educación sanitaria para a implantación de medidas de hixiene respiratoria:
 - Ao tusir ou esbirrar, tapar a boca e o nariz cun pano de papel que se desbotará na papeleira, ou ben facelo contra a flexura do cóbado e sempre distanciándose do resto das persoas.
 - Realizar hixiene de mans frecuentemente, sobre todo despois de tocar secrecións



respiratorias (esbirrar, túsir, uso de panos) e/ou obxectos con posibilidade de estar contaminados, así como antes e despois de comer, usar os aseos ou tocar material susceptible de ser compartido.

Evitaranse aquelas actividades no centro educativo que supoñan a mestura de alumnado de diferentes grupos de convivencia ou clases nas que non se poida manter a distancia mínima interpersonal. Os eventos deportivos ou celebracións que teñan lugar nos centros educativos realizaranse sempre que se poida ao aire libre e de acordo ás mesmas condicións que os seus homólogos no ámbito comunitario.

Extremarase a orde no posto de traballo e nas mesas da aula, realizando a limpeza e desinfección establecidas nas medidas deste protocolo. Con anterioridade ao inicio do curso en cada unha das etapas educativas, realizarase unha limpeza e desinfección xeral do centro e do mobiliario.

O alumnado non compartirá material de uso propio con ningún dos seus/súas compañeiros/as. Nas aulas ou no propio pupitre deberá existir un espazo diferenciado para o material de cada alumno, de xeito que non permita ser manipulado por outros compañeiros.

Os equipos de traballo (ordenador, monitor, teclado, rato, mesa, teléfonos ou material de oficina) deberán ser usados só pola persoa titular do posto e, de non ser posible, o novo usuario realizará unha correcta hixiene de mans antes do seu uso. As ventás, portas, persianas, contras, dispositivos de funcionamento da iluminación, os proxectores e restantes ferramentas pedagóxicas serán unicamente usadas polo profesorado ou o persoal non docente, coas medidas de seguridade e hixiene que procedan.

Os usuarios dos espazos de atención ao público non poderán empregar os equipos informáticos, material de oficina ou outros materiais dos empregados públicos. Cando exista na portaría ou na administración do centro un espazo no que se distribúan formularios ou se entregue documentación que deba ser escrita facilitarase o material de escritura, porén realizarase previamente a correcta hixiene de mans. Para estes efectos existirá ao carón un dispensador de xel hidroalcohólico. Nos supostos nos que exista un dispositivo informático a disposición do público xeral, cada usuario deberá realizar a hixiene de mans antes do seu uso.

O uso de luvas non é recomendable en xeral, pero si nas tarefas de limpeza. As luvas serán postas, retiradas segundo a instrucións previstas na infografía e refugaranse na fracción resto.

Para os efectos do previsto no Decreto 8/2015, do 8 de xaneiro, polo que se desenvolve a Lei 4/2011, do 30 de xuño, de convivencia e participación da comunidade educativa en materia de



convivencia escolar entenderanse incluídas nos supostos do artigo 42 letras a), b) e d) coa consideración de condutas leves contrarias á convivencia os supostos de incumprimento polo alumnado do uso da máscara nos tempos e lugares que sexan obrigatorios e o incumprimento das instrucións do profesorado en aplicación do presente protocolo. Polo que respecta ao profesorado e persoal non docente estarase ao previsto na súa normativa.

4. Medidas xerais de limpeza dos centros

O protocolo de limpeza é obrigatorio para todo o persoal de limpeza, tanto de empresas externas coma o persoal dos concellos que teñen a obriga de realizar o mantemento e conservación de conformidade coa normativa vixente. O centro contará con dúas persoas que realizarán a limpeza durante a mañá, unha en cada recinto. Recollerá as seguintes indicacións:

- Nas aulas será suficiente con realizar a limpeza unha vez ao día, incluído mobiliario. No caso de que se establecesen quendas nas aulas, comedor ou outros espazos, cando cambie o alumnado, indicase a limpeza, desinfección e ventilación entre quenda e quenda.
- Limpeza polo menos unha vez ao día, reforzándoa naqueles espazos que o precisen en función da intensidade de uso, como no caso dos aseos onde será de polo menos dúas veces ao día.
- Terase especial atención nas zonas de uso común e nas superficies de contacto máis frecuentes como pomos das portas, mesas, mobles, pasamáns, teléfonos, perchas, e outros elementos de similares características así como de billas elementos das cisternas e outros dos aseos.
- Durante a xornada lectiva unha persoa do servizo de limpeza realizará unha limpeza de superficies de uso frecuente e no caso dos aseos de polo menos dúas veces na xornada. En todo caso nos aseos existirá xaboeiras ou material de desinfección para ser utilizado polos usuarios voluntariamente.
- Utilizaranse desinfectantes como dilucións de lixivia (1:50) recén preparada ou calquera dos desinfectantes con actividade viricida autorizados e rexistrados polo Ministerio de Sanidade. No uso destes produtos sempre se respectarán as indicacións da etiquetaxe.
- Logo de cada limpeza, os materiais empregados e os equipos de protección usados desbotaranse de xeito seguro, procedéndose posteriormente ao lavado de mans.
- Deberá vixiarse a limpeza de papeleiras, (todas con bolsa interior e protexidas con tapa), de



xeito que queden limpas e cos materiais recollidos, co fin de evitar calquera contacto accidental.

- Deben de realizarse tarefas de ventilación frecuente nas instalacións, e por espazo de polo menos 15 minutos ao inicio da xornada, 15 minutos ao remate de cada xornada (mañá e tarde), durante a totalidade dos recreos, cando menos 5 minutos entre clase e clase e de 2 a 5 minutos cada 15 a 20 minutos durante a duración destas. As portas das aulas deberán permanecer sempre abertas, coas ventás abertas para favorecer a circulación de aire e, especialmente se as ventás se atopan pechadas. As ventás dos corredores deberán permanecer abertas para facilitar a ventilación.

Coas medidas de prevención de accidentes necesarias, cando as condicións meteorolóxicas e do edificio o permitan, manteranse as xanelas abertas o maior tempo posible. Débese aumentar a subministración de aire fresco e non se debe usar a función de recirculación do aire interior.

- Se un/ha profesional presta asistencia no mesmo espazo con diferentes alumnos/a de maneira consecutiva, desinfectaranse as superficies utilizadas e ventilarase a sala un mínimo de 5 minutos tras cada sesión ou, en función dos parámetros citados, que garantan unha ventilación axeitada.
- En relación coa xestión dos residuos, recoméndase que os panos desbotables que o persoal e o alumnado empregue para o secado de mans ou para o cumprimento da “etiqueta respiratoria” sexan refugados en papeleiras ou contedores con bolsa e protexidos con tapa e, se é posible, accionados por pedal. Todo material de hixiene persoal (máscaras, luvas de látex, etc.) debe depositarse na fracción resto (agrupación de residuos de orixe doméstica que se obtén unha vez efectuadas as recollidas separadas).
- No caso de que un alumno/a ou unha persoa traballadora presente síntomas mentres se atope no centro educativo, será preciso illar o contedor onde se depositen os panos ou outros produtos usados por eles. Esa bolsa de lixo deberá ser extraída e colocada nunha segunda bolsa de lixo, con peche, para o seu depósito na fracción resto. Realizarase a debida limpeza e ventilación do espazo no que se levou a cabo o illamento preventivo, logo de que o alumno/a ou a persoa traballadora que presentou síntomas durante a xornada lectiva teña abandonado o centro educativo.

5. Medidas xerais de protección colectiva.



- O uso da máscara por todo o alumnado, persoal do centro e outras persoas que accedan ao centro educativo é a medida básica de protección individual e colectiva.
- Nas entradas dos centros disporase de produtos de hixiene que permitan, tanto ao persoal do centro coma ao alumnado e usuarios dos espazos de atención ao público, realizar unha adecuada hixiene das mans.
- En todas as aulas, na zona máis próxima á porta da mesma, colocarse un dispensador de xel hidroalcohólico.
- Deben establecerse distancias mínimas de seguridade, coa excepción do caso das aulas sinalado anteriormente, de polo menos 1,5 metros, tanto nos accesos como nos espazos de atención ao público, para evitar a acumulación de persoas nas zonas comúns.
- Nas mesas, mostradores e despachos de atención ao público, establecerase unha distancia mínima de 1,5 metros entre o usuario e o persoal, agás que se habiliten elementos de protección colectiva no posto no que se realiza a atención ao público (separacións, mobiliario con alturasuficiente para que sirva de barreira física, etc.).

6. Subministración de material de protección

A consellería realizará un aprovisionamento inicial de elementos de sinalización e máscaras de protección. Corresponde ao equipo formado na Covid-19, en colaboración coa secretaría do centro, o inventario das mesmas e arbitrar un mecanismo de distribución que acredite a súa entrega e o seu consumo para a actividade propia do centro.

Corresponde ao centro educativo, con cargo aos seus gastos de funcionamento, suplir o aprovisionamento de equipos de protección que non sexan centralizados pola consellería, en especial xel hidroalcohólico e os seus dispensadores, panos desbotables, materiais de limpeza e desinfección, mamparas para uso no comedor, papeleiras de pedal, impresión de cartelería e, cando resulten insuficientes, máscaras de protección. Arbitrará as medidas oportunas para que o inventario e contabilización dos custos deste material sexan individualizables respecto das restantes subministracións do centro, co obxecto de coñecer con detalle os sobrecostos derivados das medidas de prevención e hixiene ante o Covid- 19 e vixiar o consumo axeitado do mesmo.

Corresponde ao equipo Covid en colaboración coa secretaría do centro distribuír ou organizar a distribución do material, levar a súa contabilización e inventario separado e certificar os consumos e gastos producidos.



7. Xestión dos gromos

No contexto deste protocolo, defínese gromo como a aparición súbita dunha enfermidade epidémica entre a poboación nun determinado lugar, sendo sinónimo de abrocho ou brote.

Non asistirán ao centro aqueles estudantes, docentes e outros profesionais que teñan síntomas compatibles con Covid-19, así como aqueles que se atopen en illamento por diagnóstico de Covid-19, ou en período de corentena domiciliaria por ter contacto estreito con algunha persoa diagnosticada de Covid-19. Tampouco acudirán aos centros as persoas en espera de resultado de PCR por sospeita clínica.

Diante dun suposto no que unha persoa da que se sospeita que comeza a desenvolver síntomas compatibles con Covid-19 no centro educativo, as medidas de prevención e control levaranse a cabo por parte do SERGAS en base ao documento técnico elaborado pola Ponencia de Alertas y Planes de Preparación y Respuesta: "Guía de actuación ante la aparición de casos de Covid-19 en centros educativos", e das Instrucións publicadas o día 10 de setembro polo Ministerio de Sanidade. En virtude das mesmas:

Levarase a un espazo separado de uso individual, colocáraselle unha máscara cirúrxica (tanto á persoa sintomática como á persoa que quede ao seu coidado de acordo coas pautas establecidas no PLAN DE CONTINXENCIA DO CENTRO EDUCATIVO, e contactarase coa familia, no caso de afectar a alumnado. Esta deberá chamar ao seu centro de saúde de Atención Primaria para solicitar consulta, ou ao teléfono de referencia do SERGAS e seguirá as súas instrucións. En caso de presentar síntomas de gravidade ou dificultade respiratoria chamarase ao 061. O/A traballador/a abandonará o seu centro de traballo protexido por unha máscara cirúrxica e pedirá cita telefónica co seu MAP. De confirmarse o caso, o equipo Covid do centro educativo incluírá a rede de contactos a través da aplicación "EduCovid", para a identificación por parte da Autoridade Sanitaria.

8. Escenario no suposto dos gromos

A autoridade sanitaria, en función do número de contaxios, poderá ordenar a corentena dun grupo determinado de contactos estreitos do centro escolar, o peche dunha ou varias aulas, dun nivel educativo ou do centro educativo na súa totalidade de conformidade co previsto na "Guía de actuación ante la aparición de casos de Covid-19 en centros educativos", e o "Protocolo de e asmedidas específicas que sexa preciso adoptar e o comunicará ao centro.



MEDIDAS QUE AFECTAN ÁS CONDICIÓN LABORAIS

9. Xestión das peticións nos supostos de vulnerabilidade

De conformidade coas recomendacións sanitarias para todo o Estado Español os traballadores vulnerables para Covid-19 realizarán o seu traballo, sempre que a súa condición clínica estea controlada e o permita, e mantendo as medidas de protección de forma rigorosa. O servizo sanitario do Servizo de Prevención de Riscos Laborais deberá avaliar a existencia de traballadores especialmente sensibles á infección por coronavirus e emitir informe sobre as medidas de prevención, adaptación e protección necesarias, seguindo o establecido no Procedemento de actuación para os servizos de prevención de riscos laborais fronte á exposición ao SARS-CoV-2.

vixilancia e control epidemiolóxico fronte ao virus SARS-CoV-2 no ámbito educativo de Galicia”, cos seguintes supostos:

- Tendo en conta que, segundo o criterio epidemiolóxico, considérase contacto estreito a calquera persoa do centro que compartise espazo co caso confirmado a unha distancia de menos de 2 metros (<2m) durante máis de 15 minutos sen utilizar a máscara, os contactos serán determinados pola autoridade sanitaria segundo os protocolos vixentes en cada momento.
- As persoas que teñan diagnóstico confirmado terán obriga de illamento durante 10 días. As persoas que teñan a consideración de contactos estreitos da persoa cun diagnóstico confirmado deberán permanecer corentena ata que obteñan o resultado negativo da PCR que se solicitará transcorridos 10 días do último contacto co caso confirmado. Se, polo motivo que fose, pasan 14 días do último contacto co caso confirmado e non se realiza a PCR, a corentena finalizará igualmente. O restante alumnado da aula que non teña a consideración de contacto estreito poderá continuar coa asistencia presencial á aula. Aos contactos estreitos realizaráselles unha proba de Covid nun prazo non superior a 48 horas para identificar ás persoas que teñan unha posible infección por Covid-19.
- En función da intensidade e virulencia do gromo, así como do número de persoas e niveis educativos afectados a Autoridade Sanitaria poderá acordar a medida de corentena da totalidade das persoas que conforman unha aula, das que conforman un nivel educativo completo onde teña xurdido o gromo ou, de ser o caso, da totalidade das persoas que integran un centro educativo.

A aparición dun contaxio sospeitoso con posterior confirmación é un suposto de declaración



obligatoria que implicará por parte da autoridade sanitaria a obriga de entrada en illamento de polo menos 10 días no caso da persoa enferma, e de entrada en corentena de 10 días a todas as persoas que teñan a consideración de contacto estreito, de conformidade coas indicacións das autoridades sanitarias.

A suspensión da actividade lectiva presencial suporá a aplicación do Plan de Continxencia ante peches aprobado no contexto da Covid-19 nos centros de ensino non universitario sostidos con fondos públicos da Comunidade Autónoma de Galicia para o curso 2021-2022. O Plan do noso centro desenvolverá as medidas previstas relativas ao ensino a distancia. Finalizado o período de illamento das persoas que conforman unha aula, nivel educativo ou centro realizárase un proceso de retorno á actividade educativa ordinaria presencial. O Grupo de Coordinación e Seguimento da Pandemia determinará o momento a partir do cal se iniciará o retorno

MEDIDAS DE CARÁCTER ORGANIZATIVO

10. Organización e documentos do centro

Conformado por membros das consellerías de Cultura, Educación e Universidade, existirá un Grupo de Coordinación e Seguimento da Pandemia que se constituirá como elemento básico de coordinación e adopción de decisións. O equipo estará conformado por parte da Consellería de Educación, pola persoa titular da Secretaría Xeral Técnica, da Subdirección de Inspección, Avaliación e Calidade do sistema educativo, da Subdirección Xeral de Recursos Humanos. Por parte da Consellería de Sanidade integráranse neste órgano a persoa titular da Secretaría Xeral Técnica, e unha persoa representante da Dirección Xeral de Asistencia Sanitaria, xunto con outra representante da Dirección Xeral de Saúde Pública e os membros do subcomité de rebrotes da Comisión de xestión da crise sanitaria do Covid-19. Ademais convocárase ás/aos xerentes das Áreas Sanitarias do brote, xunto coa persoa que represente a Xefatura Territorial de Sanidade da área afectada. Ademais estarán designadas as catro persoas titulares das xefaturas territoriais da Consellería de Educación. Poderán integrarse neste órgano os expertos clínicos que designe o Conselleiro de Sanidade.

No exercicio da súa condición de persoa coordinadora do equipo Covid, a persoa titular da dirección é a encargada de manter a comunicación dende o centro educativo cos diferentes órganos da Consellería de Educación, e, de ser o caso, da Consellería de Sanidade, do Sergas ou co Grupo de Coordinación e Seguimento da Pandemia. Correspóndelle así mesmo a comunicación co persoal do centro e coas familias e alumnado.

O equipo Covid-19 de cada centro educativo deberá estar en disposición de dispoñer no menor prazo de tempo dunha relación de todo o alumnado e do persoal do centro (a información debe-



rá agruparse por aula eco profesor asignado á mesma ou en contacto co alumnado da mesma) no que figure a identificación persoal, un ou varios números de teléfono de contacto e o enderezo para, de ser o caso, poder trasladado ás autoridades sanitarias.

Corresponde ao equipo Covid elaborar un “Plan de adaptación á situación Covid-19 no curso 2021/2022” de conformidade co modelo de referencia, no que se determinen ás concrecións das medidas para o centro educativo individualizado. O documento debe ser aprobado pola dirección do centro educativo e do seu contido será informado o consello escolar.

No Anexos II deste documento figuran os planos xerais correspondentes ás condicións xerais de circulación ás que se deben adaptar as singularidades do centro.

O “Plan de adaptación á situación Covid-19 no curso 2021/2022” será comunicado ao persoal do centro e a todas as familias. Será remitido tamén a Inspección Educativa xunto co resto da documentación correspondente ao inicio de curso.

O “Plan de Continxencia” elaborado para este curso tamén será aprobado pola dirección do centro, de conformidade coas recomendacións facilitadas pola Consellería. Nel estableceranse as medidas para facer efectivo o ensino a distancia en caso de suspensión da actividade lectiva, de acordo coa resolución que se dite para regular Plan de Continxencia ante peches de aulas ou centros educativos no contexto da Covid-19 nos centros de ensino non universitario sostidos con fondos públicos da Comunidade Autónoma de Galicia para o curso 2021-2022, e os supostos de reactivación da actividade lectiva presencial, de conformidade coas instrucións da autoridade sanitaria.

11. Regulación de circulacións e de entradas e saídas.

O obxectivo das seguintes medidas é a non aglomeración de persoas, tanto a entrada como a saída dos centros, debendo en todo momento garantir as medidas de distanciamento físico interpersonal. Así, estableceranse quendas de entrada distanciadas no tempo.

Poderase permitir a entrada do alumnado con anterioridade á hora de inicio da actividade lectiva dentro da aula que teña asignada, a medida que van chegando ao centro, co fin de evitar aglomeracións e acadar unha distribución máis axeitada dos tempos de entrada.

No nivel de ensino infantil o alumnado poderá chegar ao centro acompañado dun familiar e agardar nun espazo diferenciado para a entrada a aula. Os acompañantes deberán usar máscara.

Fóra do suposto anterior, con carácter xeral, e salvo razóns xustificadas ou relacionadas con procesos administrativos, ou cando a presenza sexa requirida polo propio centro, non se permi-



te a entrada dos proxenitores no centro educativo. O centro establecerá horarios específicos para a atención das familias non coincidentes con horarios de entrada e saída nin con intercambios de clase ou recreos.

Nos accesos ao centro, sempre que sexa posible, habilitarase unha porta para entrada e outra para saída. Nos corredores estableceranse sentidos de entrada e saída diferentes en ambas marxes do corredor de forma que indiquen a circulación pola dereita de forma individual respectando a distancia de seguridade. Estas circunstancias serán convenientemente sinalizadas mediante cartelería ou dispositivos visuaistanto no chan como nos paramentos.

Na entrada e saída da aula e nos momentos de retorno do recreo o profesorado velará pola orde dos movementos e fluxos do alumnado.

O profesorado a quen corresponda a última hora lectiva previa á saída velará porque o material estea recollido polo alumnado; e o alumnado preparado para saír ordenadamente e respectando a distancia de seguridade no horario establecido pola dirección de xeito que se eviten demoras.

A dirección do centro determinará o número de profesores/as suficientes para ordenar as saídas e evitar a formación de agrupacións de alumnado no recinto, así como impartir instrución ao alumnado para quenon forme agrupacións na vía pública fóra do recinto escolar.

Nas comunicacións verticais o uso do elevador quedará limitado ás persoas que o precisen por motivos de mobilidade que deberán usar máscara, sen prexuízo das previsións contidas no punto 3.

As portas de entrada e saída ao recinto, así como as de acceso aos edificios están recollidas nos planos 2 (primaria) e 3-4 (infantil), figurando os accesos aos lugares de espera e ás aulas e os sentidos de tránsito en ambos recintos nos planos 4, 5, 8 e 9 (Anexo II).

INFANTIL: ENTRADAS AO CENTRO			
ALUMNADO	HORARIO	ENTRADA PORTAL PATIO	SAÍDA FAMILIAS
madrugador	7'30- 8'55h	Acceden ao comedor	Portal rampla
transportado	8'30- 8'55 h	Acceden á SUM	
c/familias	8'55 h	Acceden directamente ás aulas	Portal rampla Deixan fronte porta patio
INFANTIL: SAÍDAS DO CENTRO			
ALUMNADO	HORARIO	SAÍDA PORTAL PATIO	ENTRADA FAMILIAS
transportado	13'40 h	Forman filas c/ coidadoras	
c/familias	13'45 h	Entrega titoras	Portal rampla Recollen fronte porta patio
comedor	13'45 h	Acceden ao comedor	



PRIMARIA: ENTRADAS AO CENTRO			
ALUMNADO	HORARIO	ENTRADA	FAMILIAS
madrugador	7'30- 8'55 h	PORTA PRINCIPAL. Acceden ao comedor	Non acceden ao recinto
transportado	8'30- 8'55 h	PORTAL PRINCIPAL. Acceden directamente ás aulas	
peón	8'55 h	PORTAL ALMACÉN (2º, 3º niveis) PORTAL CENTRAL (4º-6º niveis) PORTAL 1º (1º nivel)	
PRIMARIA: SAÍDAS DO CENTRO POLOS PORTAIS CORRESPONDENTES (ENTRADA)			
ALUMNADO	HORARIO	SAÍDA Patio-Portal 1º (1º-2º) SAÍDA Conserxería (3º-6º)	FAMILIAS
transportado	13:45 h	Alumnado 1º	Fóra da beirarrúa
	13:50 h	Alumnado 2º_6º	
c/familias	14:00 h	Entrega titores/as	Recollen sen invadir paso.
comedor	13:45- 14'00 h	Acceden ao comedor	Recollen responsables

12. Medidas relativas ás familias e ANPAS

A realización de actividades extraescolares fóra da xornada lectiva dentro do recinto do centro educativo, sexan organizadas pola ANPA do centro ou polos concellos, está condicionada á aprobación dun protocolo que se integra como anexo no “Plan de adaptación á situación Covid-19 no curso 2021/2022” e de acordo coas medidas establecidas no protocolo conxunto das Consellerías. O dito protocolo determinará as medidas de prevención e protección fronte á Covid e determinará con claridade as responsabilidades das persoas organizadoras ou xestoras. Asignaranse postos fixos ao alumnado para todo o curso escolar co obxectivo de mellorar de realizar unha mellor trazabilidade dos contactos.

As actividades extraescolares e complementarias organizadas polo centro seguirán igualmente o previsto no Protocolo referente proporcionado polas Consellerías.

Nos programas de madrugadores seguirase o protocolo ordinario co engadido das prevencións en materia de consumo de alimentos e no caso dos momentos de descanso deitados coa separación, con carácter xeral, de polo menos 1,5 metros entre colchóns ou colchonetas. No caso de alumnado de educación primaria será obrigatorio o uso de máscara, e recoméndase o seu uso para o alumnado de educación infantil, sempre que exista boa tolerancia.

As actividades das ANPAs celebraranse preferentemente por medios telemáticos evitando en todo caso a xuntanzas que supoñan un número elevado de persoas.

Os Consellos Escolares celebraranse preferentemente de xeito telemático.



Nas reunións de tutoría e nas comunicacións por outros motivos coas familias darase preferencia á comunicación por teléfono ou videochamada. Porén cando a xuízo do/a titor/a ou da dirección do centro sexa preciso a tutoría presencial realizarase esta coas debidas medidas de protección.

Utilizarase como mecanismo de comunicación xeral coas familias a páxina web do centro e outros sistemas (abalarMobil) cando proceda.

13. Medidas xerais en relación co alumnado transportado.

O aforo dos autobuses de transporte escolar será o determinado en cada caso polo órgano autonómico ou estatal competente. Inicialmente poderán ser utilizadas todas as prazas coa obriga do emprego de máscara. No caso do uso de taxis ou VTC poderanse ocupar todas as prazas, ocupando en último lugar a que está a carón do condutor.

Os/As acompañantes da empresa de transporte aos que lle corresponda a vixilancia do alumnado, cando resulte obrigatorio, velarán por que todos os ocupantes do vehículo leven posta a máscara durante todo o traxecto e que cada usuario/a ocupe o seu asento en todo momento.

Asignaranse asentos fixos ao alumnado para todo o curso escolar para realizar unha mellor trazabilidade dos contactos, salvo que, en base á situación epidemiolóxica, as autoridades sanitarias determinen un uso máis restritivo do mesmo.

Con carácter xeral, cando se establezan limitacións de capacidade dos vehículos, quedan suspendidas as autorizacións de carácter excepcional, no caso de non ser posible transportar a todo o alumnado con dereito lexítimo.

No caso de que a capacidade dos vehículos non resulte suficiente para o traslado de todo o alumnado, o criterio de prioridade é o de maior distancia de residencia ao centro educativo, tendo en conta que a administración adoptará as medidas para que o transporte se realice en condicións de seguridade.

Este alumnado terá prioridade para entrada nas aulas con carácter xeral. No caso de que a parada se estableza na vía pública faranse ringleiras coa suficiente separación entre alumnos/as. A saída do alumnado transportado organizarase de xeito similar á entrada.

14. Medidas xerais en relación co servizo do uso de comedor.



O CEIP Francisco Vales Villamarín manterane aberto durante todo o curso escolar asegurando os servizos de comedor, así como apoio lectivo a menores con necesidades educativas especiais ou pertencentes a familias socialmente vulnerables, sempre e cando a situación epidemio-lóxica o permita, en base as indicacións das autoridades sanitarias.

Será obrigatorio o uso de máscara para o alumnado agás no momento específico da alimentación, incluíndo o tempo de agarda ata o inicio do servizo e o período entre os distintos pratos.

Na medida do posible, o alumnado sentarase no comedor agrupado por aulas, de xeito que se manteña a continuidade do grupo de pertenza, especificamente manteranse os Grupos Colaborativos e Grupos de Convivencia Estable (GCE) conformados durante o horario lectivo. O alumnado ocupará sempre o mesmo sitio. Será necesario o rexistro dos lugares que ocupan cada un dos/as nenos/as, co obxectivo de facilitar a localización dos contactos en caso de gromos.

O alumnado que conforme grupos colaborativos ou grupos estables de convivencia no ensino infantil e no de primaria pode comer agrupado sen requisitos de distancia. Os grupos separaranse entre si de forma xenérica por 1,5 metros ou ben separaranse con mamparas. Estas terán altura suficiente e de, cando menos 0,60 cm cando se sitúen sobre o mesado.

Aquel alumnado que non constituía GCE estará separado, de forma xenérica, por 1,5 metros de distancia sentados en oblicuo ou ben separaranse por mamparas.

O Anexo VII recolle un croques con diferentes escenarios de distribución a modo de exemplo.

Cando con ningunha das combinacións previstas no apartado anterior sexa suficiente para garantir o servizo, as medidas a adoptar nos comedores por orde de prioridade ou combinadas, serán as seguintes:

- a) Utilizar espazos colindantes ao comedor con mobiliario do que dispón os centros de xeito que se cumpran os requisitos previstos nos puntos anteriores.
- b) Aumentar o número de quendas para reducir o aforo do comedor en cada momento da comida. As quendas estableceranse (incluíndo a modificación da última hora de horario lectivo) en función da capacidade horaria do transporte escolar, e do persoal dispoñible para atender aos comensais que será o adecuado ao rateo dos comensais que coman en cada quenda.

Os locais utilizados no servizo de comedor ventilaranse con ventilación cruzada cando menos 15 minutos antes e 15 minutos despois de cada quenda. As portas permanecerán abertas e, se as circunstancias meteorolóxicas o permiten, manterase unha mínima ventilación cruzada durante todo o servizo.



Os pratos serán individuais e non poderán ser compartidos entre o alumnado. A auga poderá servirse nunha soa xerra, pero deberá servila sempre unha mesma persoa. Non se poñerán na mesa utensilios de uso común, como aceiteiras e vinagreiras, cestos de pan para a mesa, etc...

O Equipo Covid do centro disporá dun plano de situación no que constarán os postos fixos asignados a cada alumno/a para garantir o control e seguimento epidemiolóxico. Levarase control diario da asistencia do alumnado ao comedor co mesmo fin.

Recolleranse os distintos grupos de convivencia estable polas responsables de comedor e serán acompañados ao comedor, utilizando máscara polos corredores e mantendo o distanciamento entre os grupos.

Antes e despois de acceder ao comedor, o alumnado, mantendo o grupo de convivencia estable, deberá ir ao baño do andar que lle corresponda para realizar a hixiene de mans. Os centros garantirán a existencia de xabón e papel para secar as mans nos aseos, así como dispensadores de xel hidroalcohólico á entrada e saída dos comedores.

Será obriga do alumnado levar, como mínimo, unha segunda máscara de recambio, así como un estoxo específico para gardala en caso necesario, como por exemplo no comedor.

Será necesario ventilar o comedor tras cada quenda un mínimo de 15 minutos.

Cando remate a comida, o alumnado sairá por orden segundo están sentados nas cadeiras e agruparanse nos espazos habilitados para o efecto, ata que os familiares os recollan por grupos de convivencia estable ou grupos previos establecidos para tal fin, ou ata o inicio da actividade lectiva de tarde, nos casos de horario partido. Unha vez sexan recollidos polas familias, deberán abandonar o recinto escolar.

Para as entradas e saídas do centro ou para o inicio do servizo de comedor poderase flexibilizar o horario dentro da última hora lectiva. O equipo directivo determinará a saída por colectivos con distancias horarias, sempre que sexa posible.

O persoal colaborador respectará as rateos que correspondan ao número de alumnos/as presentes en cada unha das quendas.

O persoal de cociña ten a obriga de lavar e desinfectar todo o enxoval, e electrodomésticos e utensilios que se utilicen no proceso de elaboración dos menús. O uso de luvas non é recomendable de forma xeral, pero si nas tarefas de limpeza.

No caso de detección de síntomas compatibles coa Covid-19 nun usuario durante o servizo de



comedor, informárase á dirección do centro e ao Equipo Covid e contactarase coa súa familia, que deberá presentarse no servizo o antes posible. Illarase ao menor no espazo destinado polo centro para tal fin, que deberá ser coñecido polos responsables e persoal do comedor, independentemente do réxime de xestión.

15. Consideracións xerais na aula ordinaria.

Na aula, no propio pupitre ou noutro lugar diferenciado, o alumnado gardará o seu material de xeito diferenciado para evitar o contacto co resto dos/as compañeiros/as.

Resulta recomendable que cada alumno/a teña o seu material gardado en contedores propios como estoxos ou semellantes e, na medida do posible, todo rotulado co seu nome. O material ou roupa colocárase do xeito mais individualizado posible.

Cando se use material susceptible de ser compartido lembraráselle ao alumnado a necesidade e importancia da hixiene de mans antes e despois de usalo.

16. Consideracións especiais doutro tipo de aulas

Sen prexuízo da aplicación das normas do punto anterior no caso de aulas de desdobre, talleres, aulas de música, debuxo ou informática extremáranse os protocolos de limpeza por tratarse de aulas de uso máis compartido. Nestas aulas tamén é obrigatoria a hixiene de mans nas entradas e saídas das mesmas.

O material que sexa compartido, de acordo coa metodoloxía propia de cada materia debe de ser desinfectado ao inicio da actividade e unha vez terminada a clase. Implicarase ao alumnado na concienciación social que ten a limpeza dos elementos comúns de uso privativo.

En cada unha das materias adaptarase a metodoloxía da aula, evitando a formación de grupos e minimizando o contacto con materiais. Nos casos de utilización de instrumentos de vento (especialmente no caso de fruta) nas clases de música ou nos exercicios de canto, a distancia interpersonal elevarase a 3 metros e recálcase a importancia dunha axeitada ventilación dos espazos.

No caso da clase de educación física, o uso da máscara será obrigatorio agás que se realicen no exterior, de maneira individual, a máis de 2 metros. Cando se compartan materiais procurárase a súa limpeza e desinfección despois do seu uso ou a realización de hixiene de mans. Coidarase especialmente do uso da máscara nos ximnacios ou polideportivos pechados con ventilación reducida.

17. Cambios de clase



Cando o alumnado precise dun cambio de aula, deberá proceder a desinfectar o seu posto, en caso de ter sido usado con anterioridade.

Con carácter xeral, o alumnado debe permanecer no seu sitio durante os cambios de clase. No caso de ter que trasladarse a outra aula, avisarase ao profesor anterior para que finalice a súa clase 5 minutos antes de xeito que poida organizar a saída ordenada e paulatina do alumnado.

A saída será ordenada e continua, de 1 en 1, deixando a distancia de seguridade. Agardarán polo/a profesor/a á entrada da nova aula en ringleira de 1 gardando a distancia de seguridade, evitándose a formación de aglomeracións de alumnado.

Se houbera outro grupo na nova aula; agardarase a que saia por completo o grupo anterior antes de entrar. Entrarase gardando a distancia evitando que se formen agrupacións de alumnado durante a espera, ventilarase a aula e o grupo entrante hixienizará pupitres ou mesas e cadeiras.

18. Uso da biblioteca

A biblioteca poderá ser usada de acordo co aforo xeral previsto para as bibliotecas públicas.

A persoa responsable da biblioteca, xunto coa dirección, establecerá un protocolo de acceso á biblioteca, se fose posible mediante petición previa. O alumnado debe hixienizar as mans antes e despois da estancia na sala.

O equipo de biblioteca sinalizará nas mesas e outros postos de traballo aqueles que poden ser utilizados de xeito que se manteña a distancia de seguridade e se optimicen os postos dispoñibles. Ao rematar, os/as usuarios/as da biblioteca hixienizarán os postos que teñan ocupado. O préstamo de libros ou outro material realizarase de xeito habitual.

Aplicanse na biblioteca as restantes normas de uso e funcionamento das aulas ordinarias.

19. Uso dos aseos

O uso dos aseos estará limitado a unha simultaneidade non superior ao 50% do seu aforo. O alumnado deberá hixienizar as mans á saída do mesmo. Estableceranse as medidas conducentes a garantir o cumprimento deste aforo.

O público en xeral que non teña a condición de persoal do centro ou de alumnado unicamente poderá usar un dos aseos máis próximos á entrada do centro.

No caso de alumnado da etapa de infantil ou con NEE, o persoal coidador que acompañe ao



alumnado ao aseo deberá portar as proteccións individuais axeitadas.

20. Medidas específicas para os recreos

Co obxectivo de dispoñer as medidas necesarias para manter as distancias de seguridade, o alumnado sairá ao recreo en dúas quendas, tanto en infantil coma en primaria. Asignaranse os espazos necesarios para manter os grupos estables. En primaria, os grupos realizarán rotacións semanais por todos os espazos, comezando no 1 e rematando no 18.

Os grupos estables sairán, de un en un, gardando as medidas de distancia entre eles, acompañados do profesorado que estea a impartirles a clase anterior ao recreo. Farase o relevo coas persoas de vixilancia unha vez situado cada grupo estable no seu espazo de lecer. A recollida farase no patio por parte do profesorado que imparta a clase seguinte. A merenda realizarase, preferentemente, fóra e mantendo as distancias.

Os xogos permiten o uso de material compartido, coas pertinentes medidas de desinfección. En primaria só estará permitido o uso de balóns en tres espazos, destinados a brílé, fútbol e baloncesto (usaranse os balóns do centro).

En caso de choiva, haberá que facer quendas por niveis para ocupar os espazos cubertos, mentres que o resto permanecerá nas respectivas aulas

A organización dos espazos e tempos de recreo está recollida de forma gráfica no **plano nº 10 do Anexo II** deste Protocolo.

21. Utilización de cartelería no centro

O centro disporá de cartelería informativa nas entradas, corredores, escaleiras e zonas de recreo que advirta sobre o respecto da distancia de seguridade, sintomatoloxía do Covid-19 e medidas de hixiene social e individual. Nas aulas e aseos reforzarase a información sobre hixiene individual.

A cartelería de uso preferente será a subministrada pola administración autonómica ou impresa polo propios centros en tamaño A3 ou superior.

22. Medidas específicas para o alumnado de educación infantil

Recoméndase o inicio da xornada con accións nas que se traballe a lembranza de normas de hixiene e a concienciación do alumnado coa pandemia, actividades que se realizarán presentadas como algo lúdico. Debe terse en consideración que o uso do xel hidroalcohólico en idades temperás pode supor o risco de que metan inmediatamente os dedos na boca polo que no caso



dos dispensadores non deben de ser accesibles sen supervisión. Por iso, para o alumnado de Educación Infantil, restrinxirase o uso do xel hidroalcohólico e priorizarase o uso de agua e xabón ou outros tipos de solucións xabonosas.

Para o xogo en recantos (ambientes) delimitarase e organizarase o seu uso de xeito individual, garantindo a desinfección posterior ao seu uso, tanto do espazo e como dos materiais. Estes materiais non serán de moitas pezas e serán de fácil desinfección.

A merenda realizarase de xeito individual en grupos colaborativos e en espazos diferenciados, no caso de ser posible no patio exterior, para garantir o distanciamento sempre que o tempo o permita.

Nos recreos débese reforzar a vixilancia, procurando evitar o contacto ou ben organizar distintas quendas. De realizarse obradoiros, serán adaptados a grupos máis reducidos e procurando a desinfección do material despois de cada uso.

23. Normas específicas para o alumnado con NEE

Na atención ao alumnado con necesidades educativas especiais recoméndase o uso das máscaras dentro e fóra da aula cando non se cumpra coa distancia mínima de seguridade. No caso de non poder facer uso da mesma optarase por outras fórmulas que garantan a protección individual como pode ser o uso de pantallas e mamparas así como a protección colectiva, establecendo grupos de convivencia estable formados polo alumnado do mesmo grupo docente e aula. Neste caso limitaranse as interaccións dos grupos.

Nos casos nos que o alumnado non leve máscara e non se poida manter a distancia interpersoal, poderíase indicar o uso por parte do profesorado de máscara cirúrxica ou autofiltrante, ademais dunha pantalla ou viseira, en función da avaliación do risco de cada caso por parte do Servizo de Prevención de Riscos Laborais.

No caso de que o alumnado non teña autonomía, organizarase o acompañamento deste nas entradas, saídas, traslado polo centro e no momento do recreo, así como na hixiene de mans nos momentos de entrada ao centro, cambio de aula e de actividade, despois de ir ao baño, tras esbirrar ou tusir, antes e despois de comer e naqueles casos que sexa preciso, dando sempre marxe ao desenvolvemento da súa autonomía.

Asignarase un aseo no centro no que se intensificará a limpeza e a desinfección como medida de prevención de risco.

O departamento de orientación colaborará co equipo Covid na identificación das necesidades de protección e hixiene que este alumnado precisa para a súa atención.



No caso dunha escolarización combinada, coidarase adoptar as mesmas medidas co fin de facilitar a comprensión das mesmas por parte deste alumnado.

O centro educativo axustará todas as indicacións e comunicacións dirixidas a este alumnado que ten escolarizado, aos diferentes sistemas de comunicación utilizados co alumnado con necesidades educativas especiais.

O alumnado con necesidades educativas especiais contará cun protocolo e orientacións de atención específicas.

24. Medidas específicas para o profesorado

Corresponde ao profesorado manter unha conduta exemplar no cumprimento das medidas de protección, ademais, de acordo coas capacidades do grupo, aproveitarase calquera contido para inculcar no alumnado a concienciación sobre o carácter social da pandemia e o beneficio común do cumprimento das normas.

O profesorado deberá dispor dunha dotación de material de hixiene composto por panos desbotables, solución desinfectante e xel hidroalcohólico para o seu uso individual, que usará en cada cambio de aula e na limpeza da súa mesa e cadeira, así como do material do profesorado de uso non individual que teña utilizado en cada unha das aulas. O material de limpeza e desinfección será subministrado polo centro educativo.

En cada cambio de grupo o profesorado responsabilizarase da hixiene das súas mans e do material de uso docente, do cumprimento das medidas de ventilación e de lembrar as medidas hixiénicas e de seguridade ao alumnado.

Todas as reunións do profesorado realizaranse cumprindo as normas de protección e o aforo dos locais, cando non sexa posible deste xeito usaranse medios telemáticos.

O equipo directivo determinará o aforo máximo de salas de profesores e departamentos que permita cumprir a distancia de seguridade, con carácter xeral, de 1,5 metros, marcando os espazos susceptibles de utilización e lembrando a necesidade de hixienizar o lugar que se ocupe en cada cambio de profesor/a e dos elementos de uso común como teclados, pantallas ou máquinas expendedoras.

Na realización de reunións de titorías priorizarase o recurso da reunión non presencial mediante videochamada ou teléfono. Cando a reunión teña que ser presencial adaptaranse espazos para garantir os criterios de seguridade xunto coa dispoñibilidade de produtos de limpeza de mans e



realizaranse dentro do horario establecido.

25. Normas en materia de reunións de órganos colexiados.

De conformidade co disposto no artigo 17 de la Lei 40/2015, do 1 de outubro, de Réxime Xurídico do Sector Público os órganos colexiados poderanse constituír, convocar, celebrar a súas sesións, adoptar acordos e remitir actas a distancia, agás nos supostos nos que o seu regulamento interno recolla expresa e excepcionalmente o contrario e que, de ser este o caso, poderá revisarse e realizar as modificacións e adaptacións oportunas.

Nas sesións que se celebren a distancia deben garantirse a identidade dos membros que participan, o contido das súas manifestacións e o sentido do seu voto. A estes efectos considérase validamente emitido o voto formalizado na propia sesión da videoconferencia ou o emitido por correo electrónico.

As convocatorias serán remitidas aos membros do órgano colexiado preferentemente a través de medios electrónicos, facendo constar na mesma a orde do día, a documentación da mesma e un documento no que se poida formalizar para cada un dos puntos por separado o senso das votacións.

MEDIDAS DE CARÁCTER FORMATIVO E PEDAGÓXICO

26. Educación en Saúde

O equipo Covid debe asegurar que a información sobre os protocolos de actuación e as medidas de prevención, hixiene e promoción da saúde implantadas nos centros educativos chegan e son comprendidas por toda a comunidade educativa, establecendo canles fluídas para tal fin.

Proporcionarase información e facilitarase a adquisición de habilidades sobre as medidas de prevención e hixiene aos traballadores/as do centro educativo, que á súa vez facilitarán a comunicación ao resto da comunidade educativa.

Comunicarase (incluída a publicación na web) a información a todas as familias, mantendo unha canle dispoñible para a solución de dúbidas que poidan xurdir.

Potenciarase o uso de infografía, carteis e sinalización que fomenta o cumprimento e comprensión das medidas de prevención e hixiene. Coidarase que esta información sexa actualizada no caso de que cambien as indicacións das autoridades sanitarias.

Deseñaranse e implementaranse actividades de educación para a saúde que inclúan as medi-



das de prevención, hixiene e promoción da mesma fronte á Covid-19, para facer do alumnado axentes activos na mellora da saúde da comunidade educativa. Así mesmo, estas actividades débense incluír de maneira transversal nos programas e actividades de educación e promoción da saúde que xa viñan desenvolvéndose no centro educativo, de maneira que se poida traballar a saúde de forma integral.

A tal efecto, desenvolveranse iniciativas innovadoras para dinamizar e promover hábitos de vida activa e saudable nos centros educativos a través de dun gran abano de programas como son o Plan proxecta e Contratos- programa, entre outros. Estas e outras actuacións desenvolveranse desde unha perspectiva interdisciplinar e baixo as dúasliñas marcadas:

- a) Hábitos de alimentación saudable.
- b) Vida activa que inclúa a actividade física no día a día e ao longo da vida.

A Consellería de Sanidade continuarán mediante fórmulas de teleformación, a formación suficiente para os centros educativos sobre as medidas xerais de prevención e protección. Dentro da oferta formativa do Plan de formación do profesorado para o curso 2021/2022 incluíranse cursos impartidos por profesionais sanitarios.

27. Aulas virtuais e ensino a distancia

A Aula Virtual do centro é <http://www.edu.xunta.gal/centros/ceipvalesvillamarin/aulavirtual/>, con acceso dende a páxina web, será a canle a través da que se empregará o ensino a distancia para o alumnado de infantil e os catro primeiros niveis de primaria cando este estea en situación de corentena ou exista suspensión da actividade presencial no conxunto da aula, sen prexuízo doutras opcións de formación a distancia que poida por en funcionamento a consellería. O alumnado de 5º e 6º de primaria empregará o sistema ABALAR_Edixgal, como o fai a diario.

Durante o primeiro tempo de asistencia do alumnado ao centro estableceranse e probaranse estas formas de comunicación, comprobando a correcta comprensión por parte do alumnado e familias. Tanto estas como outras fórmulas alternativas, quedarán recollidas na programación didáctica.

Corresponde ao profesorado que designe a dirección do centro, asistidos de ser o caso polos asesores Abalar, continuar coa mellora do funcionamento e o mantemento da aula virtual. Durante o mes de setembro, antes da asistencia do alumnado ás aulas, crearanse os “cursos” dentro das aulas virtuais, e así como os usuarios para o alumnado e profesorado. Realizaranse as reunións oportunas para informar ao profesorado dos seus usuarios, do modo de ensinar aos/ás alumnos/as a inscribirse nos cursos, e da formación dispoñible. Porase a disposición do profe-



sorado recursos para a realización das tarefas de primeira posta en funcionamento da aula virtual.

Durante os primeiros días de clase, en setembro, os/as titores/as de cada un dos grupos, facilitarán ao alumnado a inscrición na aula virtual así como que se matriculen en cada un dos cursos dos que forman parte. Cando sexa posible usarase a aula de informática do centro para estas tarefas.

Todo o profesorado, á maior brevidade posible, asegurase de que o seu alumnado coñece o funcionamento do seu curso e da metodoloxía que seguirá no hipotético caso de ter que realizar o ensino a distancia. Dedicarao tempo que precise na aula de informática para afianzar as destrezas do alumnado no uso do seu curso virtual.

A aula virtual, os cursos, e os usuarios (profesorado e alumnado) terán que estar plenamente operativos e funcionando ao finalizar o mes de setembro. É recomendable que os/as alumnos/as estean familiarizados coa contorna dos cursos e coa metodoloxía de traballo na aula virtual. Crearase tamén un usuario na aula virtual para o/a inspector/a do centro con permiso de acceso a todos os cursos virtuais e facilitaráselle a dito/a inspector/a o seu usuario e clave.

No mes de setembro, os/as titores/as identificarán ao alumnado que, por mor da falta de recursos ou de conexión no seu fogar, puidera perder o acceso á educación telemática no caso de ensino a distancia, e notificarano ao equipo directivo. O equipo directivo atenderá estas necesidades co equipamento co que foi dotado no marco do Plan de Redución da Fenda Dixital, sempre que non se trate de alumnado Edixgal que contará con recursos específicos. No caso de corentenas ou illamentos, de non contar con recursos propios, procederase de acordo co sistema habilitado para a cesión de dispositivos Covid.

Continuarase coa oferta de formación en aulas virtuais. As persoas asesoras Abalar de zona e da UAC (Unidade de Atención a Centros) prestarán especial atención para a atención dos problemas tecnolóxicos que poidan xurdir. Para fornecer de contidos á aula virtual o profesorado poderá usar os dispoñibles no espazo Abalar, os que figuran na web do Ministerio, ou calquera outro dispoñible.

Entre estes recursos inclúese a oferta dunha actividade de formación de 15 horas que permita iniciarse e afondar no aproveitamento didáctico das aulas virtuais e outras ferramentas institucionais. Estes cursos desenvolveranse na propia aula virtual de cada centro e incluírán contidos axustados ás características e necesidades dos diferentes contextos. En consecuencia, ofertarase para todo o profesorado:



- Un curso de Introducción ao ensino mixto que estará dispoñible en formato aberto en Platega.
- Un curso titorizado de ensino mixto con contidos específicos para o profesorado de educación infantil, primaria, secundaria, FP, ensinanzas de réxime especial , adultos e educación especial.
- Unha formación en centros prioritaria centrada nas seguintes liñas:
 - Integración didáctica das TIC.
 - Deseño e desenvolvemento curricular no marco dun modelo competencial.

28. Normas específicas relativas a metodoloxías na aula e programacións

As programacións didácticas incluírán a metodoloxía de traballo que se seguirá no caso de ensino a distancia e o modo de prover o dereito á educación ao alumnado que non poida seguir a ensinanza telemática. Tamén se incluírán os mecanismos que o profesorado adoptará para asegurar o seguimento continuo do curso polo alumnado.

Nas Instrucións de Inicio de Curso aprobadas por resolución da Secretaría Xeral de Educación e Formación profesional, así como nas instrucións que se diten ao respecto do Plan de Continxencia ante peches de aulas ou centros educativos, elaboración de horarios e para o desenvolvemento do ensino a distancia en períodos de peche de aulas ou centros, no contexto da Covid-19 nos centros de ensino non universitario sostidos con fondos públicos da Comunidade Autónoma de Galicia para o curso 2021-2022, determinaranse as medidas a adoptar no suposto no queo alumnado teña que recibir ensino a distancia.



DECLARACIÓN RESPONSABLE

D./D^a _____, con DNI número _____, como pai/nai/titor legal do alumno/a _____, matriculado en _____ do _____ nivel, no CEIP Francisco Vales Villamarín

DECLARA RESPONSABLEMENTE QUE COÑECE O

PROTOCOLO DE ADAPTACIÓN AO CONTEXTO DA COVID-19 NOS CENTROS de ensino non universitario DE GALICIA PARA O CURSO 2021-2022

e que, polo tanto coñece a necesidade de obriga de realizar diariamente a enquisa de autoavaliación da Covid-19 ao alumno/a e a obriga de NON enviarlo/aao centro e contactar cos servizos sanitarios e seguir as súas indicacións en caso presentar cando menos un síntomas previstos. De igual xeito coñece a obriga de seguir as indicacións da autoridade sanitaria no caso de que o/a alumno/a conviva cunha persoa con diagnóstico positivo de Covid-19.

O alumno/a non poderán acudir ao centro ata que así llelo indiquen os servizossanitarios.

A persoa afectada ou a súa familia comunicarán estas circunstancias ao EquipoCovid do centro.

En _____, a _____ de _____ de 202_.



ASDO. _____

ANEXO I. ENQUISA DE AUTOAVALIACIÓN CLÍNICA DO COVID-19

Esta enquisa pretende ser útil para que a comunidade educativa poida identificar síntomas clínicos de sospeita de ter infección por coronavirus. De presentar síntomas compatibles, solicite consulta no seu centro de saúde para establecer diagnóstico.

Presentou nas últimas 2 semanas?		SI	NON
Síntomas respiratorios	Febre maior de 37,5°C		
	Tose seca		
	Dificultade respiratoria		
Outros síntomas	Fatiga severa (cansazo)		
	Dor muscular		
	Falta de olfacto		
	Falta de gusto		
	Diarrea		

Ten actualmente algún dos síntomas? Sinalar cales e cando comezaron.		SI	NON
Tivo CONTACTO nas últimas 2 semanas?	cunha persoa COVID-19 + confirmado?		
	cunha persoa en illamento por sospeita de infección pola COVID-19?		
CONVIVIU nas últimas 2 semanas?	cunha persoa COVID-19 + confirmado?		
	cunha persoa en illamento por sospeita de infección pola COVID-19?		

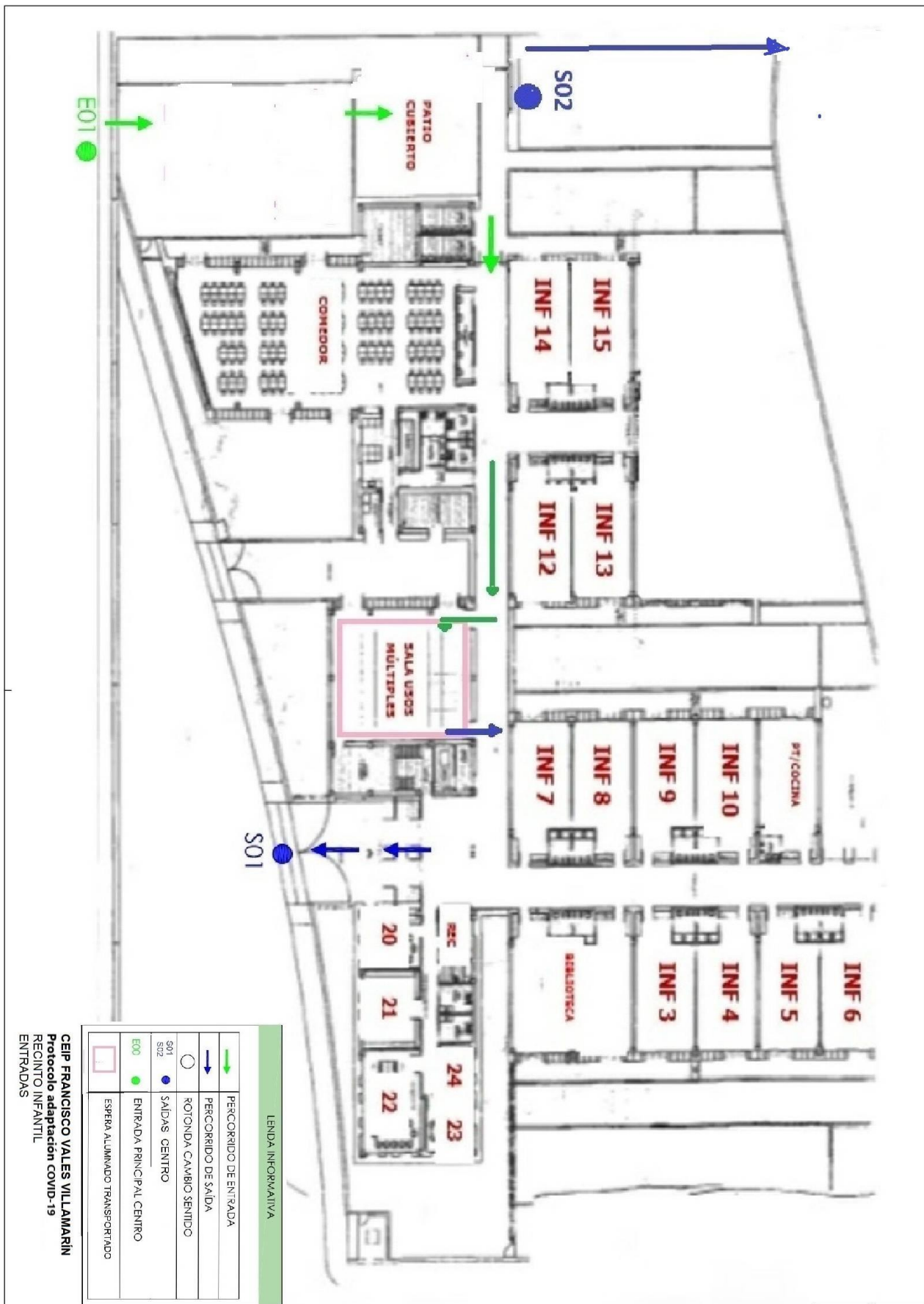


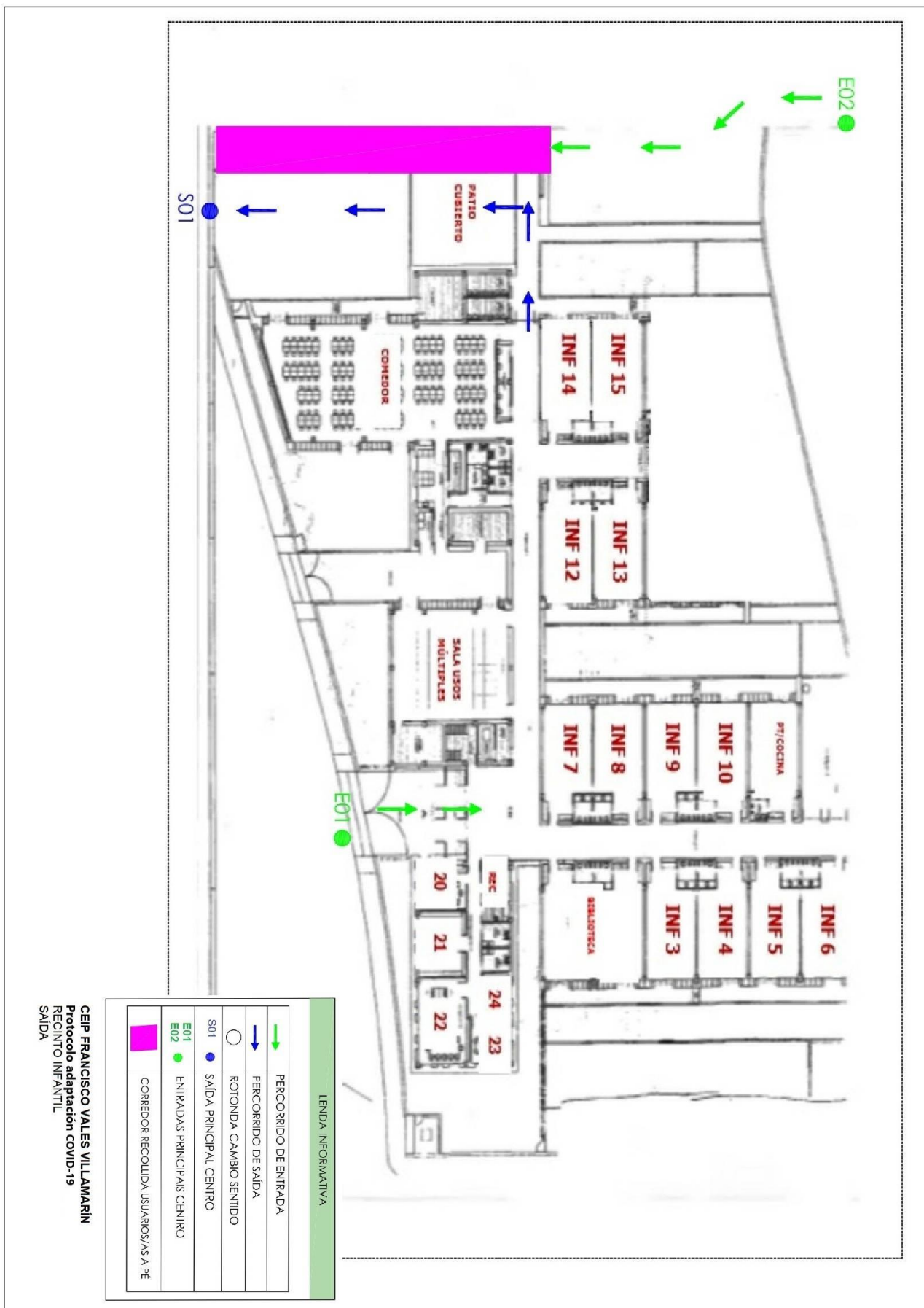
ANEXO II. PLANOS DE CIRCULACIÓN NO CENTRO *

1. Plano localización edificios infantil e primaria
2. Plano entrada recinto infantil.
3. Plano saída recinto infantil
4. Plano tránsito e recreos recinto infantil.
5. Plano entradas, saídas e tránsito exterior recinto primaria.
6. Plano tránsito e saídas planta baixa, edificio A, recinto primaria.
7. Plano tránsito e saídas primeira planta, edificio A, recinto primaria.
8. Plano tránsito e saídas segunda planta, edificio A, recinto primaria.
9. Plano entrada, saída e tránsito, edificio B, recinto primaria.
10. Plano espazos recreos infantil e primaria.



CEIP FRANCISCO VALES VILLAMARIN
Protocolo adaptación COVID-19
PLANO LOCALIZACIÓN EDIFICIOS INFANTIL E PRIMARIA
ZONAS RECREO
ACCESOS E ESPAZOS ESTACIONAMENTO AUTOBUSES





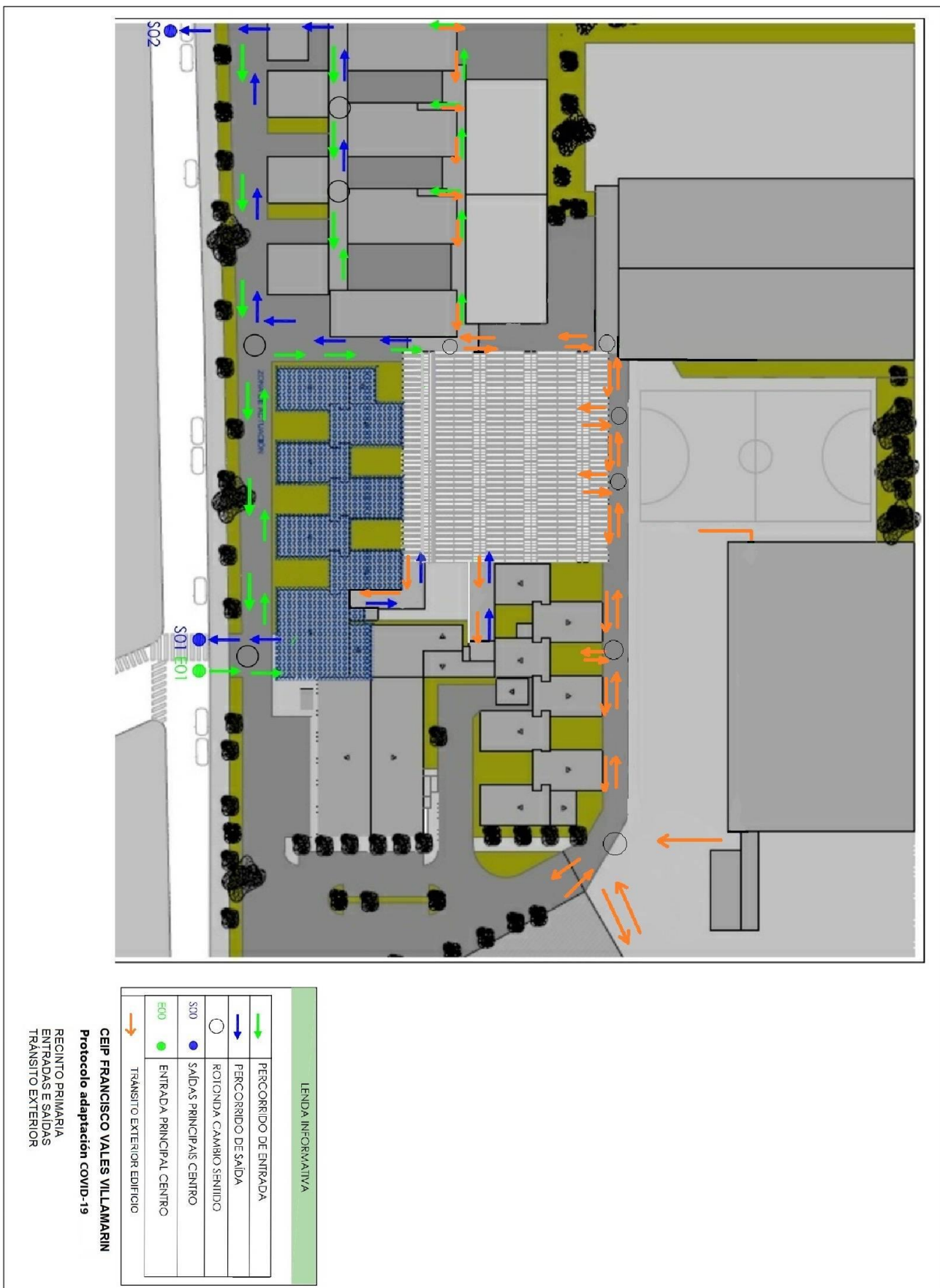




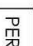
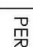


2 QUENDAS RECREO: 4º (11:15-11:45 h) 5º/6º (11:45-12:15 h)
 ESPAZOS RECREO DIFERENCIADOS: 1, 2, 3, 4, 5, 6, 7, 8
 ESPAZOS CHOIVA: espazos cubertos

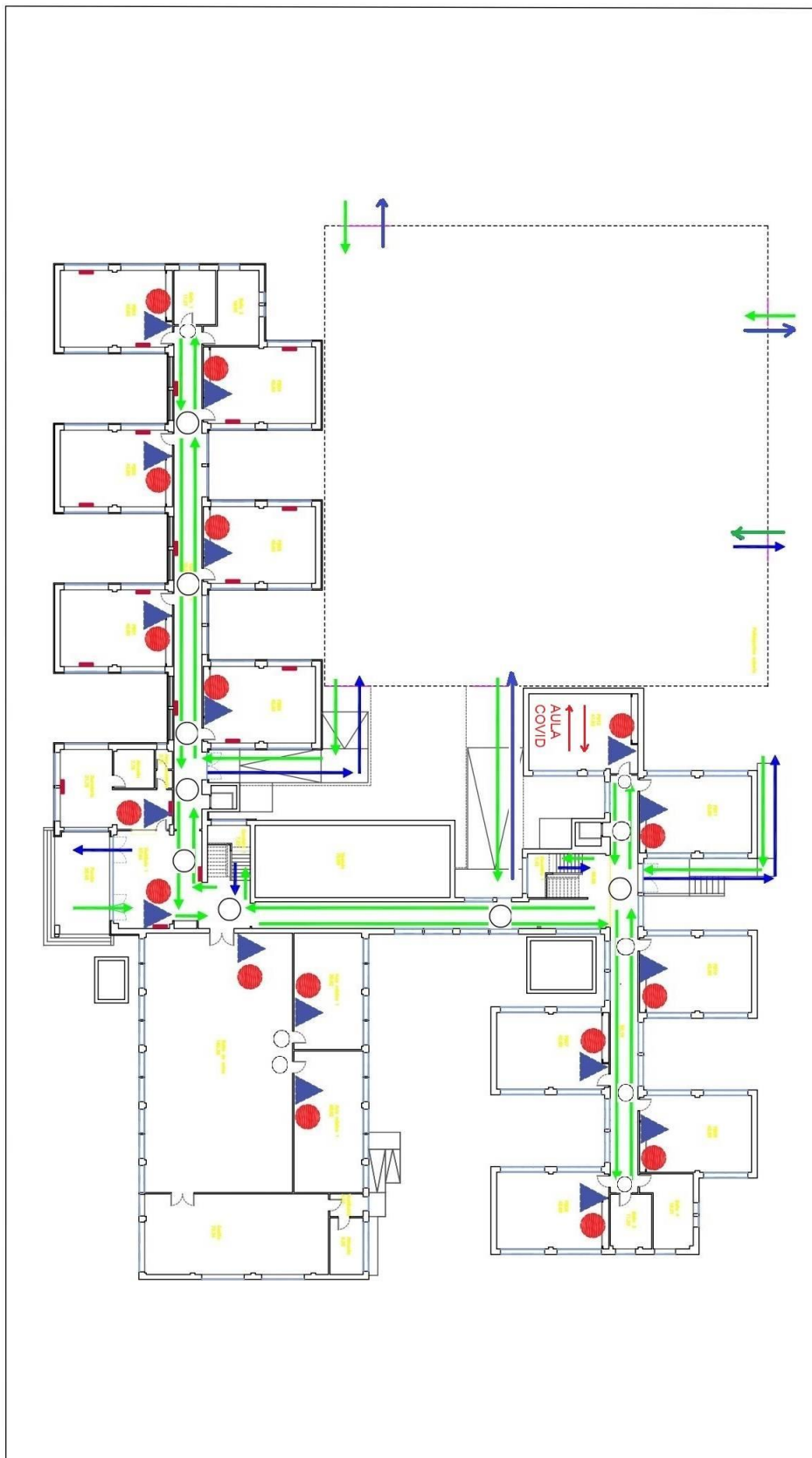


LENDIA INFORMATIVA	
	DISPENSADOR DE XEL
	PAPELEIRA
	PERCORRIDO DE ENTRADA
	ESPAZOS RECREO DIFERENCIADOS
	AULA DE ESPERA/ILLAMENTO COVID
	ROTONDA CAMBIO SENTIDO
	PERCORRIDO DE SAIDA

CEIP FRANCISCO VALES VILLAMARIN
 Protocolo adaptación COVID-19
 RECINTO INFANTIL
 ESPAZOS RECREO

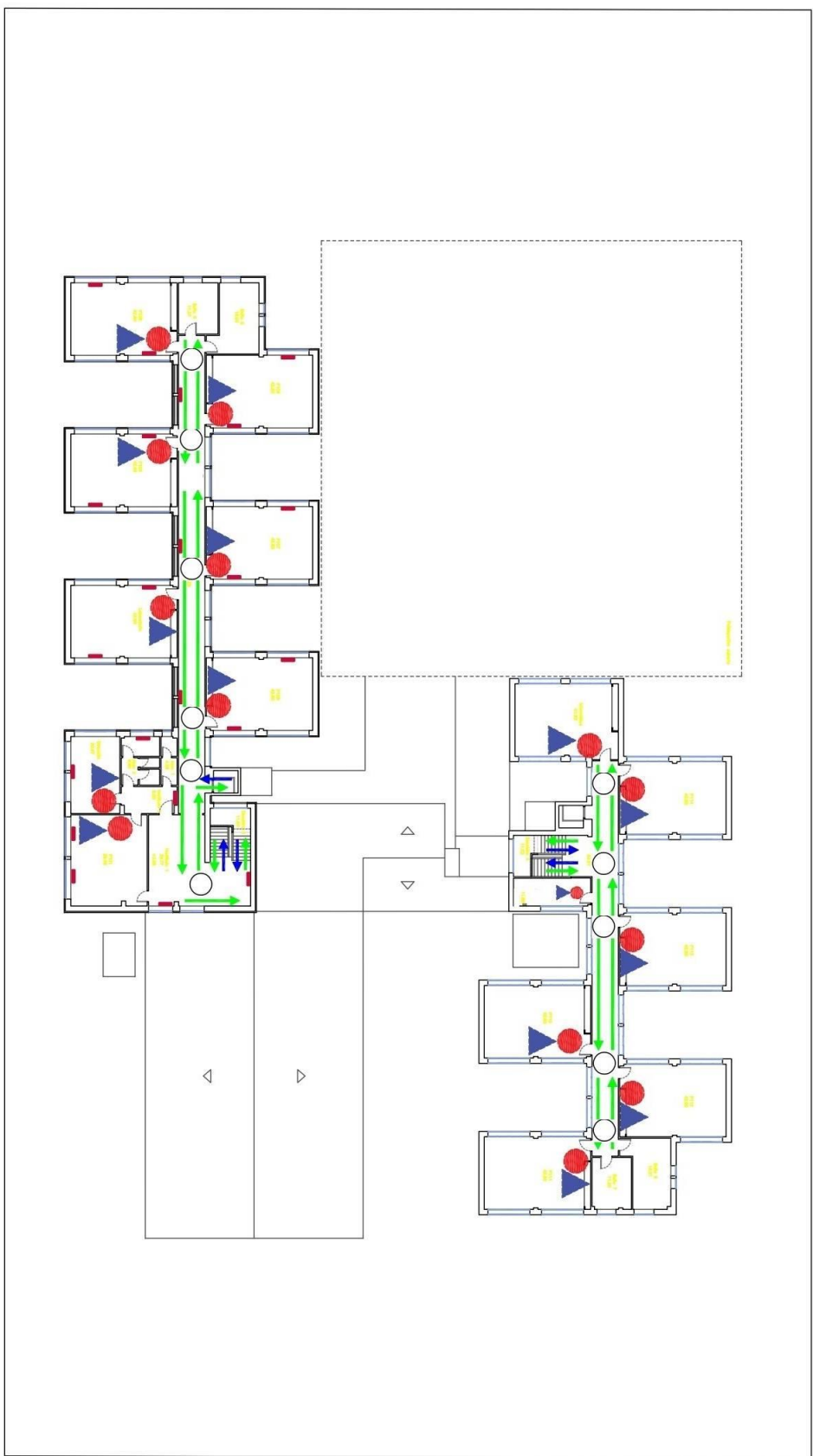


LENDA INFORMATIVA			
	DISPENSADOR DE XEL		PERCORSO DE SAIDA
	PAPELEIRA		ROTONDA CAMBIO SENTIDO
	PERCORSO DE ENTRADA		AULA DE ESPERAVILAMENTO COVID

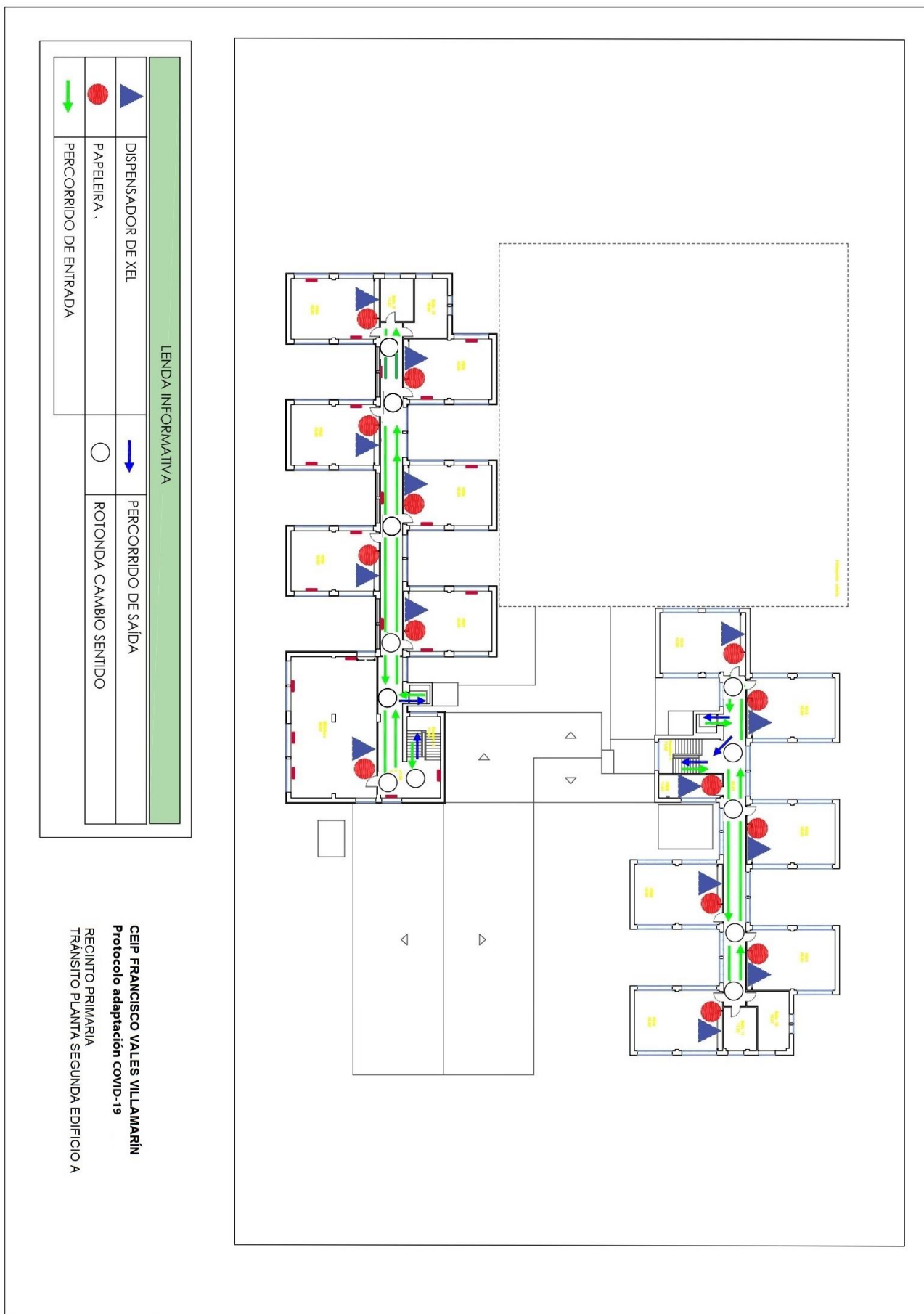








CEIP FRANCISCO VALES VILLAMARIN
Protocolo adaptación COVID-19
 RECINTO PRIMARIA
 TRANSITO PLANTA BAIXA EDIFICIO A

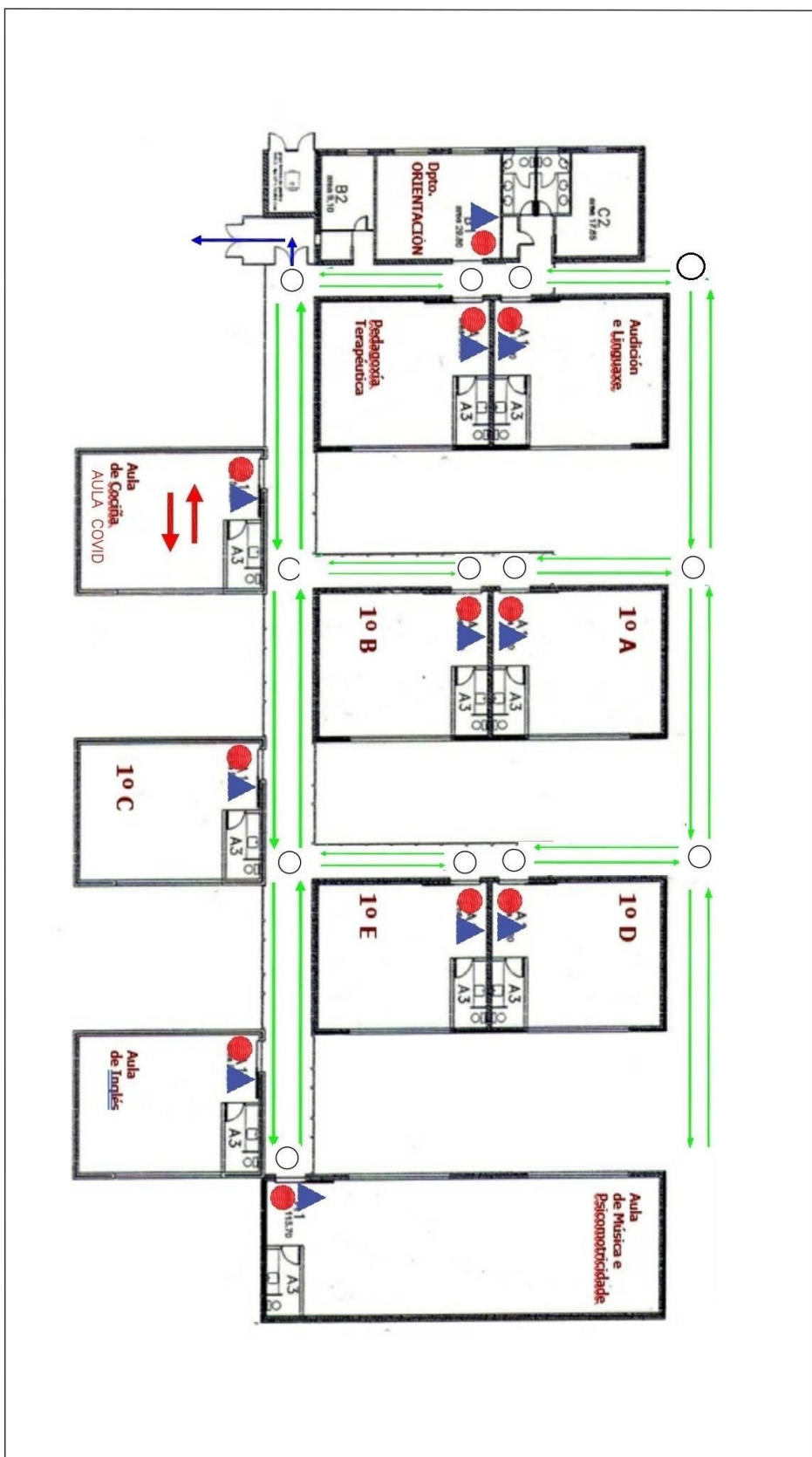
LENDA INFORMATIVA			
▶	DISPENSADOR DE XEL	▶	PERCORRIDO DE SAÍDA
●	PAPELEIRA	○	ROTONDA CAMBIO SENTIDO
↘	PERCORRIDO DE ENTRADA		



CEIP FRANCISCO VALES VILLAMARIN
 Protocolo adaptación COVID-19
 RECINTO PRIMARIA
 TRANSITO PLANTA PRIMEIRA EDIFICIO A

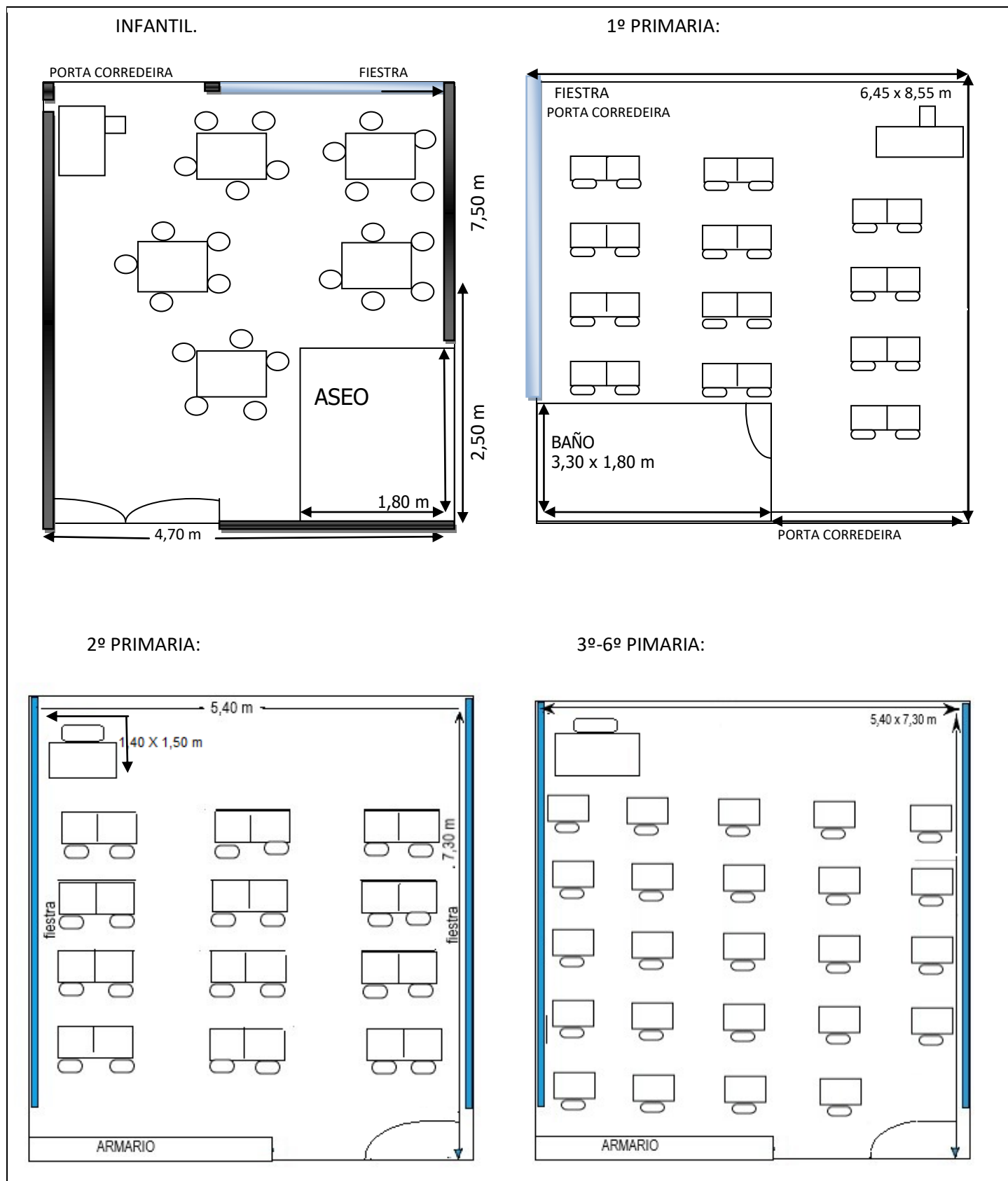


LENDIA INFORMATIVA			
	DISPENSADOR DE XEL		PERCORSO DE SAÍDA
	PABELEIRA		ROTONDA CAMBIO SENTIDO
	PERCORSO DE ENTRADA		AULA DE ESPERA/LLAMAMENTO COVID



CEIP FRANCISCO VALES VILLAMARIN
 Protocolo adaptación COVID-19
 RECINTO PRIMARIA
 ENTRADA, SAÍDA E TRANSITO EDIFICIO B

ANEXO III_PLANOS TIPO DE COLOCACIÓN NAS AULAS





ANEXO IV: Actividades complementarias e extraescolares

Consideracións xerais sobre actividades complementarias e extraescolares: Deben manterse os grupos de convivencia estable ou gardarse as distancias de seguridade previstas nos protocolos con carácter xeral.

1. Cómpre priorizar as actividades no exterior pero evitando igualmente aglomeracións.
2. Deberase levar rexistro das persoas que participan nestas actividades, así como o lugar que ocupan, non podendo cambiar de compañeiros/as para limitar as interaccións e facilitar a localización de posibles contactos estreitos.
3. É preciso extremar as medidas de hixiene e ventilación antes, durante e despois da actividade.
4. Cando a actividade implique saída do centro e visita a algún lugar deberá coñecerse con antelación o protocolo COVID da instalación e deberá ser asumida e explicada ao alumnado de acordo á súa idade.
5. O número de profesorado acompañante debe ser tal que permita garantir as medidas de seguridade sanitarias nas visitas e saídas do centro educativo. Pódese tomar como referencia o establecido no ROC e axustalo á situación da actividade para garantir a seguridade sanitaria: os alumnos serán acompañados polo profesorado correspondente na proporción como mínimo dun profesor por cada unidade. Poderá un profesor acompañar máis dunha unidade sempre e cando o total de alumnos non pase os 25 ou 30, segundo sexan de educación infantil ou primaria, ou secundaria, respectivamente.
6. Cando as actividades supoñan a entrada no centro de persoal alleo este deberá coñecer previamente e asumir na súa totalidade o protocolo COVID e o Plan de adaptación do centro e asinar o compromiso de realizar a enquisa de autoavaliación antes da actividade. En ningún caso acudirán se teñen síntomas de igual xeito que o persoal do centro. Tanto si se trata de actividades esporádicas como regulares o Equipo Covid estará informado en todo momento así como profesorado afectado e o PND que deba atendelo e levarase rexistro da súa presenza e interaccións.
7. Estas persoas alleas extremarán a hixiene á entrada e saída do centro, gardarán o uso de máscara e distancia de seguridade.
8. As persoas que accedan a centros de xeito regular en virtude de convenios, tales como persoal da ONCE ou outras entidades que apoiem o proceso de ensino-aprendizaxe na atención á diversidade, deberán asinar a declaración responsable que asina o alumnado, coñecer e asumir o pro-



toloco do centro e extremar as precaucións nas súas interaccións co resto da comunidade educativa.

9. No caso de acceso ao centro de persoas alleas ao persoal deberán estar sempre acompañadas de persoal do centro.
10. Posto que en diversas actividades educativo-culturais colaboran concellos, por exemplo, en visitas guiadas (museos, etc.) ou en actividades deportivas, a partir dunha lexislación que establece o dobre uso das instalacións vinculadas aos centros, regulado mediante convenios, cada centro educativo no que teñan lugar ditas actividades trasladará ao concello de referencia este protocolo a efectos de coñecemento e coordinación das medidas preventivas.
11. Os responsables de verificar todo o procedemento serán os membros do Equipo Covid. Os eventos e celebracións que terán lugar nos centros educativos realizaranse sempre que se poda aoi aire libre e acorde ás mesmas condicións que os seus homólogos no ámbito comunitario.

Consideracións xerais sobre actividades complementarias eextraescolares organizadas por ANPAS, concellos, etc nos centros educativos:

1. CONSIDERACIÓNS XERAIS:

1. A entidade organizadora presentará á dirección do centro dun "Plan de actividades extraescolares" conxuntamente cun plan de continxencia que será revisado polo Consello Escolar para súa aprobación. O plan de continxencia específico referirá, cando menos, os seguintes aspectos:
 - a) limpeza e desinfección das salas, estancias, baños, zonas de tránsito, mobiliario ou útiles empregados.
 - b) ventilación adecuada (antes, durante e despois)
 - c) acudir sempre que sexa posible á mesma sala, instalación, aula ou espazo
 - d) Aforo máximo por actividade
 - e) grupos de actividades extraescolares estables e rexistro diario de asistencia (evitar novos membros, interacción entre grupos, ou si é posible, cambio de monitores/as). O rexistro diario será custodiado pola entidade e poderá serlle requirido polo Equipo Covid.
2. As clases organizaranse de tal xeito que se poda facer unha saída e entrada escalonada e unha ventilación entre clases e, de cando menos 10 a 15 minutos por hora. Respetaranse na medida do posible os grupos de idade (curso ou ciclo) ou agruparanse por idades próximas.
 - Nas idades máis pequenas (infantil ou 1º e 2º de EP) valorarase facer grupos máis pequenos se fose necesario.



- En actividades para ADULTOS o aforo será o permitido con carácter xeral polas autoridades sanitarias para xuntanzas segundo a situación epidemiolóxica da zona.
- Todas as medidas e pautas establecidas neste protocolo poden estar suxeitas a novas medidas establecidas polas autoridades sanitarias en función da evolución epidemiolóxica xerada pola pandemia, polo tanto son revisables para cumprir coa normativa de aplicación en cada momento.

2. NORMAS XERAIS DE FUNCIONAMENTO:

- 2.1. Os/as pais/nais/ tutores legais firmarán unha declaración de responsabilidade (o inicio das actividades) na que se comprometerán a valorar e respectar as seguintes pasos/normas:
- 2.2. Realizar a enquisa de autoavaliación prevista neste “Protocolo de adaptación ao contexto da Covid-19 nos centros de ensino non universitario de Galicia para o curso 2021-2022” e non acudir á actividade de acordo co que a mesma estableza.
- 2.3. Informar ao persoal monitor no caso que se de algunha das circunstancias previstas na enquisa de autoavaliación para o seu coñecemento e traslado ao centro educativo que o porá en coñecemento do Equipo Covid.
- 2.4. Máscara obrigatoria durante as actividades para maiores de 6 anos e recomendable para menores de 3 a 5 anos salvo nos casos de exención legalmente previstos e acreditados por informe sanitario. Os/as asistentes deberán traer cando menos unha segunda máscara de reposto nun estoxo axeitado.
- 2.5. Non estará permitida a entrada a persoas alleas (pais/nais) nas actividades nin nas instalacións deportivas. Así como tampouco estará permitido estar na instalación fóra da hora de actividade. Tampouco estará permitida a presenza dos propios participantes cando non sexa a súa hora de actividade, nin sequera nas gradas, no caso de contar con estas.
- 2.6. A persoa monitora sairá a recibir ao grupo cando a instalación estea libre.
- 2.7. Habilitarase unha PORTA DE ENTRADA e outra de SAÍDA para evitar a acumulación de persoas. No caso de non ser posible esta opción, primeiro efectuarase a saída e posteriormente a entrada do novo grupo. No exterior marcaranse zonas para esperar a entrada e/ou saída que garantan as distancias de seguridade. Para garantir un proceso áxil é precisa a máxima puntualidade.
- 2.8. Os espazos contarán con aseos asignados (con indicación e control de aforo segundo o previsto na lexislación vixente) que permita o lavado de mans con auga e xabón cando menos 40



- segundos cando estean visiblemente sucias. Contarán tamén con dispensadores de xel hidroalcohólico nas entradas e saídas. No casode grandes instalacións poderá solicitarse que o alumnado e persoas participantes conten con xel hidroalcohólico propio. Para o alumnado de Educación Infantil, restrinxirase o uso do xel hidroalcohólico e priorizarase o uso de auga e xabón ou outros tiposde solucións xabonosas. Para o alumnado de Educación Primaria extrema- rase o coidado coa utilización do xel hidroalcohólico, administrando unha cantidade de xel ade- cuada ao tamaño da man de cada neno/a, informando aos nenos e nenas de que debe ser ab- sorbido antes realizar outras tarefas. Nos grupos etários entre ata os 7 anos, deberase prestar especial atención por parte doscoidadores á aplicación do xel por parte do alumna- do.
- 2.9. Delimitaranse zonas para que cada neno/a deixe os seus obxectos persoais como a mochila ou a botella de auga. Procurarase que este lugar sexa fixo durante todo o curso. Entregarase ao centro un plano de situación con estes lugares marcados para facilitar, en caso de ser ne- cesario, o seguimento epidemiolóxico.
- 2.10. O uso da máscara responderá ao previsto neste “Protocolo de adaptación ao contexto da Covid-19 nos centros de ensino non universitario de Galicia para o curso 2021-2022”. As per- soas monitoras determinaran os momentos de respiro ou paradas para beber de xeito seguro e con garantía de distancia de seguridade.
- 2.11. A organización das tarefas e exercicios será en función da normativa vixente. Inicialmente serán de forma individual ou en pequenos grupos, evitando o contacto.
- 2.12. Evitarase compartir material e, se fose necesario, estará previamente hixienizado. Despois do uso volverase a hixienizalo e será obrigatorio o lavado de mans. As persoas adultas conta- rán co seu propio material e encargaranse de hixienizalo logo do seu uso.
- 2.13. A hixiene de mans, realizarase con auga xabonosa ou xel hidroalcohólico, e será obrigatoria despois de xogar, tocar material deportivo, de ir ó baño, esberrar, tusir ... ou cando o determine a persoa monitora.
- 2.14. Baixo ningún concepto poderán compartirse botellas de auga, que deberán estar claramen- te identificadas e situadas no sitio asignado a cada asistente xunto co resto de obxectos perso- ais.
- 2.15. No caso de detectarse síntomas nunha persoa participante durante a actividade:
- a) No caso de menores de idade procederase ao illamento desta persoa no espazo habilita- do para tal fin e de acordo con este “Protocolo de adaptación ao contexto da Covid-19



nos centros de ensino non universitario de Galicia para o curso 2021-2022”. Os centros comunicarán as entidades organizadoras cal é este espazo que, por razóns de operatividade, poderá ser diferente douutilizado durante o período lectivo (por exemplo en pavillóns polideportivos). No caso de ser un espazo diferenciado a entidade asegurará que se dispón dos elementos previstos neste “Protocolo de adaptación ao contexto da Covid-19 nos centros de ensino non universitario de Galicia para o curso 2021-2022” e que se cumpre o estipulado con carácter xeral para o acompañamento de persoas con síntomas compatibles coa Covid-19. A súa familia será informada inmediatamente e procederase de acordo co protocolo xeral segundo o plan de continxencia de cada centro.

- b) No caso de persoas maiores de idade, estas procederán de acordo co previsto con carácter xeral coas particularidades que o plan de continxencia de cada centro poida prever. Porán unha máscara cirúrxica, abandonarán a actividade e contactarán cos servizos sanitarios para seguir as súas indicacións.

Contarase, en todo caso, cun plan de actuación claro derivado do plan de continxencia que todas as persoas monitorias coñecerán e no que se establezan as actuacións e pautas de comunicación e coordinación.

Favorecerase a formación específica dos/as monitores/as na prevención e protección ante a Covid-19.



Con carácter xeral, no caso da atención á diversidade, mantéñense as catro medidas fundamentais na prevención do coronavirus: uso de máscara de protección (de forma obrigatoria en maiores de 6 anos sempre que a toleren), incremento da hixiene de mans ata un mínimo de 5 veces ao día, manter a distancia física establecida de forma xenérica, e potenciación da ventilación dos espazos pechados.

Especificamente neste colectivo, destacamos as seguintes medidas específicas de prevención da transmisión da Covid-19:

1. O/a alumno/a con necesidades especiais utilizará máscara cirúrxica ou hixiénica, que cumpra coa normativa UNE 0064 (para as dun só uso) ou UNE 0065 (para as reutilizables), sempre que teña unha idade superior a 6 anos e recomendada para alumnado entre os 3 e 6 anos. Neste colectivo, será necesario verificar a tolerancia do neno ou da nena á máscara. Se non fose posible a súa utilización, prescindirase do uso da máscara por parte do/a neno/a e manterase un cumprimento estrito da distancia de seguridade.
2. Naqueles casos nos que o alumno/a poida facer uso de máscara e nos que non sexa posible que os profesionais de interveñen con el garden a distancia de seguridade para as diferentes actuacións precisas (aseo, outros apoios á autonomía persoal, atención de audición e linguaxe, etc), mantendo a máxima distancia posible, de como mínimo 1,5 metros. Ademais intensificaranse o resto de medidas de hixiene como o lavado de mans e a ventilación.
3. Nos restantes casos a distancia recomendada será de 1,5 metros, podéndose diminuír a 1,2 metros. Se non se puidese manter esta distancia e esta tivese que ser reducida, complementaríase coa utilización de mamparas de separación entre os escritorios.
4. No caso de que o alumnado non faga uso de pupitres senón doutros elementos educativos (colchonetas, elementos de estimulación sensorial, etc) procederá a ventilación posterior da sala e limpeza con solución dos virucidas aprobados polo Ministerio das superficies utilizadas
5. Con carácter xeral e por motivos de inclusión, o ACNEE formará o grupo de convivencia estable coa aula á que pertence. Nos caso de alumnado en escolaridade combinada o alumnado formará grupo de convivencia estable coas aulas ás que lle correspondan tanto nun mesmo centro como en centros diferentes.
6. Tanto nos Centros Específicos de Educación Especial ou nas Unidades de Educación Especial en Centros Ordinarios, será posible que se constitúan grupos colaborativos dentro dos grupos de convivencia estable cando o número de alumnos/as por aula sexa superior a 5. Non obstante, naquelas aulas de centros de educación especial ou unidades de educa-



ción especial en centros ordinarios cun número de alumnos/as entre 5 e 10 poderá establecerse un único grupo colaborativo que funcionará como grupo de convivencia estable.

7. Garantírase a accesibilidade comunicativa e cognitiva da información relevante para o alumnado mediante a utilización dos Sistemas Aumentativos e Alternativos de Comunicación, e das modalidades comunicativas que utilice o alumnado. A tal fin poderá dispoñerse cartelería con pictogramas Así como a adaptación de información e recomendacións a modalidades accesibles como, por exemplo, lectura fácil.
8. Aconsellase que ao inicio do curso o alumnado con necesidades educativas especiais dispoña dun **documento de adaptación específico de medidas de seguridade**. Este documento será elaborado polo Departamento de Orientación do centro educativo en colaboración co/a pediatra de referencia do/a alumno/a. Este documento formará parte do Plan de Atención Individualizado previsto no Protocolo de Atención Educativa a Urxencias Sanitarias Enfermidade Crónica,
9. O alumnado con necesidades especiais terá prioridade nas entradas e saídas do centro educativo. Cando sexa necesario, o/a alumno/a será acompañado por persoal do centro educativo.
10. Estableceranse pautas específicas diferenciadas e coherentes coas implantadas en centros asistenciais para o alumnado que faga uso das residencias escolares de centros de educación especial en réxime de internado.
11. Nas sesións de Audición e Linguaxe farase uso de máscaras transparentes, hixiene de mans e ventilación do espazos dun mínimo de 5 minutos tras cada sesión.
12. Extremaranse as medidas de hixiene nos comedores escolares, especialmente por parte do persoal que atende ao alumnado sen autonomía na alimentación.
13. Prestarase especial atención á hixienización dos agarres das cadeiras de rodas, que poden ser manipulados por diferentes persoas no centro.
14. O uso de vasos terapéuticos (piscinas de uso terapéutico) e as sesións de fisioterapia nos centros de educación especial seguirán as recomendacións sectoriais previstas.
15. No caso de alumnado en modalidade de escolarización combinada recoméndase que os días de permanencia en cada centro sexan continuados para facilitar a trazabilidade epidemiolóxica.
16. Ante unha persoa que desenvolva síntomas compatibles con Covid-19 no centro educativo seguirase o protocolo de actuación do centro previamente elaborado:



1. Unha máscara cirúrxica, levaráselle á sala de Covid destinada ao efecto ata a recollida por parte da familia. Esta disporá de adecuada ventilación, xel hidroalcohólico e papeleira con tapa de pedal. Será necesario contactar coa persoa responsable do manexo do COVID-19 no centro educativo e cos familiares ou titores legais.
2. A persoa que acompañe ao caso sospeitoso deberá levar o material de protección adecuado:
 - c) Obrigatoriedade de utilización de máscara cirúrxica, se a persoa con síntomas a leva.
 - d) De forma excepcional e no caso específico de que o/a alumno/a teña unha exención para o uso da máscara por xustificación médica ou é menor de 6 anos e non usa máscara, a persoa acompañante usará máscara FFP2 sen válvula (KN95), ademais dunha pantalla facial e unha bata desbotable. Na eventualidade de que non houbera dispoñibilidade de máscaras KN95, poderá utilizarse unha máscara cirúrxica xunto coa obrigatoriedade da utilización da pantalla.
 - e) Se coincidisen no tempo máis dun caso con sintomatoloxía compatible coa Covid, os restantes casos agardarán acompañados por algunha persoa traballadora do centro educativo de preferencia nun lugar cuberto exterior ao edificio ou noutro lugar interior coa ventilación adecuada. A persoa que utilice a FFP2 deberá estar formada na utilización dos equipos de protección individual e no seu refugallo.

O centro deberá dispoñer dun stock deste material de protección para as situacións nas que se requira para a atención dun caso sospeitoso.



Este documento non debe entenderse circunscrito ao ámbito estrito das NEE senón que a súa aplicación subsidiaria é procedente en todos aqueles casos de atención á diversidade (no sentido declarado no Decreto 229/2011, do 7 de decembro, polo que se regula a atención á diversidade do alumnado dos centros docentes da Comunidade Autónoma de Galicia nos que se imparten as ensinanzas establecidas na Lei orgánica 2/2006, do 3 de maio, de educación) nos que sexa precisa unha adaptación das medidas de seguridade previstas con carácter xeral no Protocolo de adaptación ao contexto da Covid-19 e no Plan de Continxencia do centro. Así pois este documento de adaptación poderá elaborarse cando sexa necesario por:

- Necesidades Educativas Especiais
- Necesidades Específicas de Apoio Educativo
- Outras situacións de atención á diversidade derivadas de situacións persoais, sociais ou circunstanciais calquera que sexa a súa orixe ou duración, derive ou non dunha enfermidade ou condición crónica, sempre que non sexa unha situación puntual e limitada

Este documento debe entenderse sempre como revisable para adaptalo ás situacións cambiantes así como a calquera modificación na normativa ou nos protocolos xerais así como á situación epidemiolóxica local. Poderá ser, por tanto, revisado a instancia de calquera das partes asinantes.

Para dar resposta a estas necesidades deberá terse en conta que:

- Si o/a alumno/a conta xa cun Plan de Atención Individualizado por presentar unha enfermidade ou condición crónica, este debe ser ampliado cos documentos que se precisen dentro dos propostos como modelo.
- Si o/a alumno/a non conta con este Plan de Atención Individualizado elaborárase un que inclúa tantos documentos como sexan precisos, dos propostos neste modelo.
- En todo caso faranse constar os seguintes aspectos cando procedan e non estean recollidos nos protocolos con carácter xeral:
- Exención do uso da máscara, de ser o caso. Poderán graduarse diferentes medidas, desde desaconsellar drasticamente o seu uso, ata a exención da obrigatoriedade pero con recomendación de adestramento progresivo para a súa tolerancia.
- Sintomatoloxía diferencial, con respecto aos síntomas de alerta específicos que pode presentar o/a alumno/a no caso de Covid-19. Estratexias de adaptación da enquisa de autoavaliación á casuística concreta do/a alumno/a
- Situacións de risco especial nas que é preciso extremar as medidas de atención e seguridade, se fose o caso, e que medidas adoptar
- Atención á necesidades específicas propias da condición que presenta, tales como a necesi-



- dade de poder moverse con certa periodicidade no caso de alumnado que ademais presente TDAH, ou de poder realizarse as glicemias/inxerir algún alimento na clase o alumnado con diabetes.
- Para a elaboración deste documento o departamento de orientación completará un borrador previo, no que consten as diferentes cuestións educativas que o centro considera importante abordar en relación á prevención e abordaxe da Covid-19 no caso particular deste/a alumno/a de xeito claro, directo e operativo. A función deste documento non é substituír aos diferentes informes tanto educativos como sanitarios que xa obran en poder do centro, senón concretar aspectos operativos concretos na xestión das medidas de seguridade e adaptación do centro á Covid-19 para o caso concreto do/a alumno/a.
 - Este borrador será trasladado ao profesional (pediatría, médico/a de atención primaria, especialista...) sanitario que corresponda, que o completará coas particularidades sanitarias que procedan, inicialmente a través da familia.
 - Finalmente o Departamento de Orientación consolidará, se fose preciso, a información baseada no principio de minimización de datos, que estará a disposición do profesorado que imparte docencia ao alumno/a e do Equipo Covid do centro.
 - Os informes médicos e outra documentación de alto nivel de protección á que se puidera ter acceso durante este proceso, será custodiada segundo o establecido no protocolo de protección de datos.

RECOMENDACIÓNS PARA A INTERVENCIÓN NA COVID_19 (1)

IMPORTANTE: O PRESENTE DOCUMENTO REVISARASE COA FRECUENCIA QUE MARQUEN AS NECESIDADES DO ALUMNADO E A REALIDADE SOCIO-SANITARIA MARCADA POLA COVID-19



DATOS DO/A ALUMNO/A

Nome	Primeiro apelido	Segundo apelido	Data de nacemento
Curso actual	Escolarización combinada co centro		Idade
Nivel de risco (Anexo XI)(NR1/NR2/NR3)			

DATOS DO/A FACULTATIVO/A SANITARIO/A

Nome	
Centro de saúde	Teléfono
Horario de Contacto	
Correo electrónico	

DATOS DO/A ORIENTADOR/A

Nome	
Centro educativo	Teléfono
Horario de Contacto	
Correo electrónico	

RESUMO DOS PRINCIPAIS ASPECTOS EDUCATIVOS A TER EN CONTA PARA DEFINIR AS MEDIDAS DE SEGURIDADE:

(A cubrir polo/a orientador/a)

--

SINTOMATOLOXÍA DIFERENCIAL

(A cubrir polo servizos sanitarios)

SINTOMATOLOXÍA DIFERENCIAL QUE PODE PRESENTAR O/A ALUMNO/A NO CASO DE COVID-19
OUTRAS SITUACIÓNS ESPECIAIS DE RISCO QUE PODEN SER SEMELLANTES A SINTOMATOLOXÍA COVID

ELEMENTOS A ADAPTAR DA ENQUISA DE AUTOAVALIACIÓN Á CASUÍSTICA CONCRETA DO/A ALUMNO/A

(1) O presente DOCUMENTO DE ADAPTACIÓN ESPECÍFICO DE MEDIDAS DE SEGURIDADE enmarcado no "Protocolo de prevención da transmisión da COVID-19 no alumnado con necesidades educativas especiais para o ámbito educativo (versión 16/09/2020)" será de aplicación para o alumnado con calquera tipo de necesidade de atención á diversidade, xa proveña de NEAE ou calquera tipo de situación sobrevida.

PROPOSTA DE MEDIDAS DE PROTECCIÓN E SEGURIDADE DO/A ALUMNO/A NO CENTRO EDUCATIVO

(A cubrir polo centro educativo e servizos sanitarios) Sinale só os apartados que precise o/a alumno/a:



A) HIXIÉNICAS E DE PROTECCIÓN

Condicións/Recomendacións Aspectos a ter en conta	Centro Educativo	Servizos sanitarios
Uso da máscara		
Pantalla de seguridade na intervención		
Aplicación de xeles desinfectantes		
Distancia física		
Ventilación		

B) OUTRAS MEDIDAS SEGUNDO A SITUACIÓN DE RISCO DO ALUMNO/A

Aspectos a ter en conta	Centro Educativo	Servizos sanitarios
Interacción social		
Interacción na aula		
Desprazamentos		
Accións ante as barreiras de accesibilidade e comunicación		
Alimentación en horas de clase/realización de Glicemias		
Outras consideracións		

C) MEDIDAS DE PROTECCIÓN PARA PERSOAL DOCENTE E NON DOCENTE

EMPREGO DE EQUIPO DE PROTECCIÓN	
Tipo de máscara	
Bata de protección	
Pantalla de protección	
Guantes	
Outras medidas	

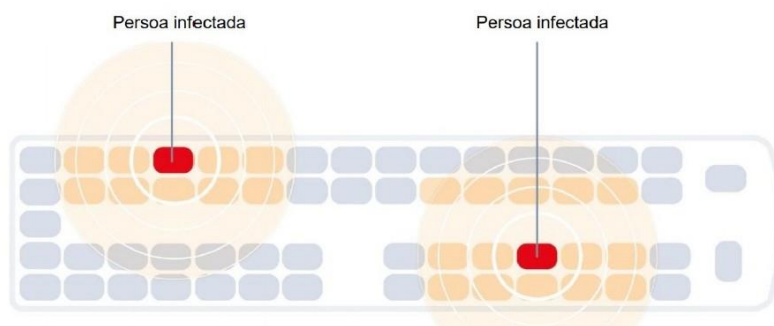
SINATURAS DE CONFORMIDADE:

O/A FACULTATIVO/A SANITARIO/A	O/A ORIENTADOR/A	PROXENITORES/TITORES LEGAIS

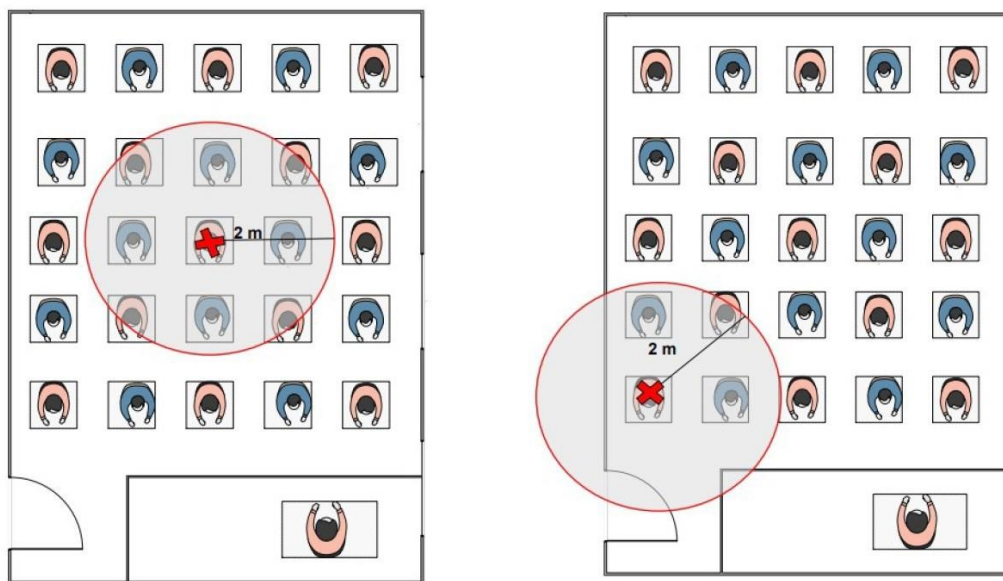
En, a de de 202.....

ANEXO VI: Identificación de contactos estreitos.

1. **No caso do transporte escolar:** establecerase un radio de 2 metros para a identificar a rede de contactos de cada un dos/as alumnos/as



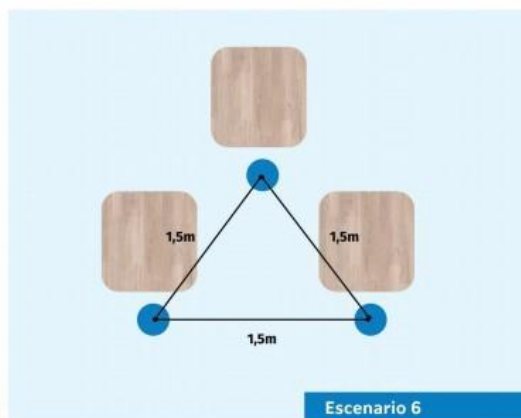
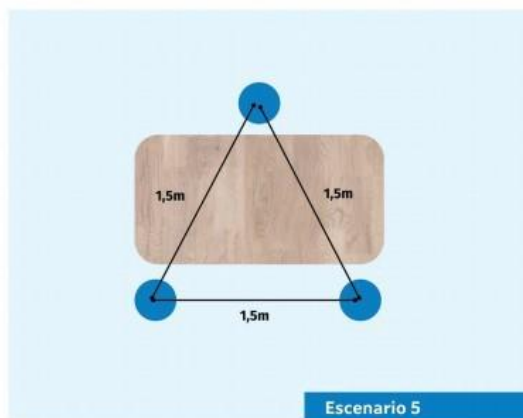
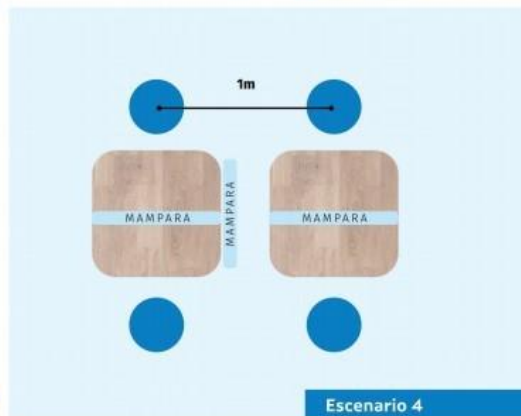
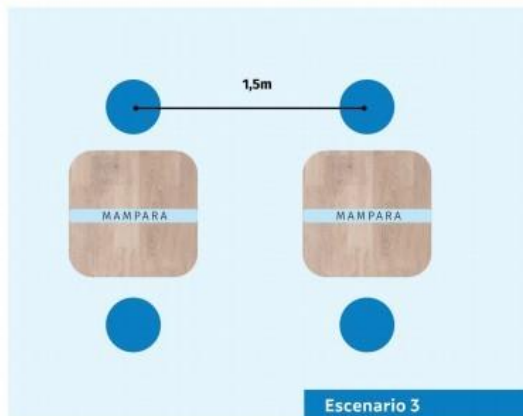
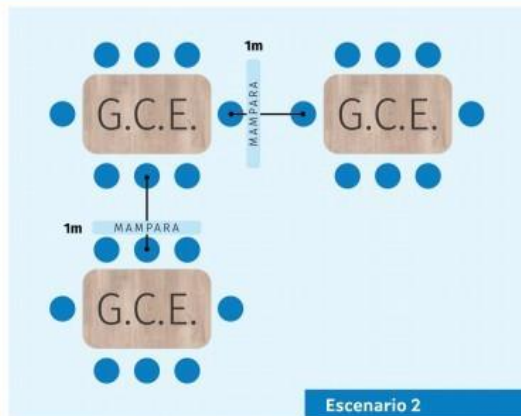
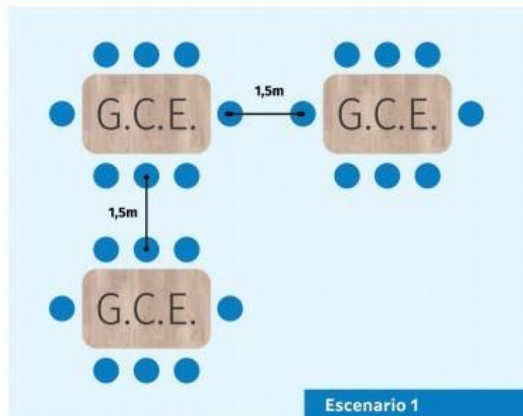
2. **No caso de aulas, laboratorios, comedores e outros espazos:** adoptarase o mesmo criterio do radio de 2 metros arredor da persoa positiva.



“Protocolos de vixilancia e control epidemiolóxico fronte ao virus SARS-CoV-2 (Covid-19) no ámbito educativo non universitario de Galicia”. (<https://coronavirus.sergas.gal/Contidos/Informaci%C3%B3n-Covid-centros-educativos>.)

ANEXO VII: Escenarios comedor escolar.

ESCENARIOS COMEDOR ESCOLAR



ANEXO VIII: MODELO DE SOLICITUDE PARA A DETERMINACIÓN DE PERSOAL ESPECIALMENTE SENSIBLE

SOLICITANTE	
Nome e apelidos:	
DNI:	Teléfono:
Correo electrónico (obligatorio):	
Enderezo a efectos de notificacións :	
Código Postal:	Localidade:

DATOS DO CENTRO DE TRABALLO	
Nome do Centro:	
Enderezo:	
Código Postal:	Localidade:
Posto de traballo:	

SOLICITA a valoración da inspección médica da xefatura territorial da Consellería de Educación, Universidade e Formación Profesional, ou no seu caso o servizo de prevención alleo a efectos da determinación do condición de persoal sensible de conformidade co previsto na Resolución de 22 de xullo de 2020

Para estes efectos comprométese a achegar os informes médicos que obran no seu poder, así como aqueles que lle sexan requiridos.

_____ , _____ de _____ de 2020

Sinatura:

DIRECTOR DO CENTRO

ANEXO IX_CUESTIONARIO DE PREVENCIÓN DO CENTRO EDUCATIVO

Para facilitar unha ferramenta de control rápido e eficaz da implantación das medidas previstas en canto á prevención e protección, tanto de traballadores como de alumnos e visitas ao centro, se adxunta a modo de plan de acción o seguinte cuestionario como guía de implantación e que pode ser anexado ao Plan de adaptación a situación COVID -19 NO CURSO 2020/2021.

ASPECTOS A CONSIDERAR				
Id.	Procedementos sanitarios relativos ao control da enfermidade	SI	NON	NP
1.1.	¿Informouse aos traballadores de non acudir ao centro de traballo en caso de síntomas da enfermidade e as medidas para tomar se presentan estes síntomas?			
Detalle de medidas implantadas polo centro educativo:				
1.2	¿Informouse aos pais/nais/titores dos alumnos de non envialos ao centro educativo en caso de síntomas da enfermidade e as medidas para tomar se presentan estes síntomas?			
Detalle de medidas implantadas polo centro educativo:				
1.3	¿Estableceuse no centro o procedemento para seguir se algún traballador ou alumno presenta síntomas da enfermidade no centro educativo?			
Detalle de medidas implantadas polo centro educativo:				
2.1	¿Establecéronse quendas ou procedemento de acceso para garantir que non se producen aglomeracións no acceso e mantéñense as distancias de seguridade? En caso necesario, establecéronse entradas e saídas diferenciadas que garantan a distancia entre persoas?			
Detalle de medidas implantadas polo centro educativo:				
2.2	¿Dimensionaronse os espazos de traballo seguindo as indicacións dos procedementos da Consellería de Educación?			
Detalle de medidas implantadas polo centro educativo:				
23	¿Asegúrase que tanto os alumnos como os docentes teñan fácil acceso a auga e xabón, así como, papel desbotable para secado e papeleiras no centro educativo? Se é necesario, dispónse de dispensadores xabonosos e/ou de solución alcohólica desinfectante ao dispor dos traballadores e dos alumnos?	SI	NON	NP
Detalle de medidas implantadas polo centro educativo:				
2.4	¿Colocáronse pantallas protectoras de metacrilato ou similar para zonas de atención a público, como na área de administración, etc.? Defíníronse adicionalmente os equipos de protección a utilizar?			
Detalle de medidas implantadas polo centro educativo:				
2.5	¿Estableceuse, en caso necesario, un fluxo controlado na entrada e saída dos alumnos, evitando o cruzamento duns e outros?			
Detalle de medidas implantadas polo centro educativo:				

2.6	¿Definíronse sentidos de circulación nas zonas de maior confluencia, diferenciando ambos os sentidos mediante cintas de separación e/ou vinilo adhesivo no pavimento?			
Detalle de medidas implantadas polo centro educativo:				
2.8	¿Limitáronse as visitas e contactos con visitas (pais/nais, provedores) ao mínimo posible?			
Detalle de medidas implantadas polo centro educativo:				
2.9	Para as aulas ¿Adecuáronse ás pautas marcadas pola Consellería de Educación?			
Detalle de medidas implantadas polo centro educativo:				
2.10	¿Limitáanse as reunións presenciais?, En caso de realizalas, mantense a distancia de seguridade de 1,5 metros, así como as medidas hixiénicas e distanciamento social?			
Detalle de medidas implantadas polo centro educativo:				
2.11	¿Habilitáanse zonas de recepción de mercadorías que respecten as distancias de seguridade?			
Detalle de medidas implantadas polo centro educativo:				
2.12	¿ Establecéronse normas específicas para o uso de aseos?			
Detalle de medidas implantadas polo centro educativo:				
2.13	¿Establecéronse normas específicas para o uso de vestiarios?			
Detalle de medidas implantadas polo centro educativo:				
2.14	¿Establecéronse normas específicas para as salas de reunións?			
Detalle de medidas implantadas polo centro educativo:				
2.15	¿Establecéronse normas específicas para o comedor segundo o procedemento da Consellería de Educación?			
Detalle de medidas implantadas polo centro educativo:				
2.16	¿Conta con papeleiras ou contedores protexidos con tapa e accionados por pedal?			
Detalle de medidas implantadas polo centro educativo:				
2.17	¿Dispónse de bandexas ou similar para o intercambio de papeis na área de administración?			
Detalle de medidas implantadas polo centro educativo:				
2.18	¿Evítase compartir obxectos ou equipos de traballo, en caso necesario, hixienízanse antes de cada uso?			
Detalle de medidas implantadas polo centro educativo:				
2.19	¿Limitouse o uso de ascensores a unha única persoa, salvo forza maior (limitacións de mobilidade)?			
Detalle de medidas implantadas polo centro educativo:				
Id	Formación e información dos traballadores			
23	¿O persoal é informado dun xeito fiable e actualizado das recomendacións sanitarias que se deben seguir de xeito individual??	SI	NON	NP

3.2	¿Formouse aos traballadores na prevención do contaxio e as medidas a adoptar, específicas para o lugar de traballo, así como o equipamento de protección a empregar?			
Detalle de medidas implantadas polo centro educativo:				
3.3	¿Informouse aos traballadores sobre as medidas preventivas que deben adoptarse cando viaxan ao lugar de traballo?			
Detalle de medidas implantadas polo centro educativo:				
3.4	¿Informouse ao persoal sobre como eliminar o material de uso de hixiene persoal (máscaras, luvas de látex, panos, etc.)?			
Detalle de medidas implantadas polo centro educativo:				
3.5	¿Valorouse e adquiriuse un stock suficiente de equipos de protección segundo o marcado pola Consellería?			
Detalle de medidas implantadas polo centro educativo:				
Id.	Limpeza e desinfección das instalación			
3.6	¿Dispuxéronse os produtos de limpeza e EPI necesarios para poder emprender e manter a actividade e limpeza requirida?			
Detalle de medidas implantadas polo centro educativo:				
3.7	¿Realízase unha correcta limpeza das instalacións, en relación coa súa periodicidade?			
Detalle de medidas implantadas polo centro educativo:				
3.8	¿Informouse ao persoal de limpeza sobre os aspectos necesarios para limpar os cuartos, con especial énfase nas superficies, especialmente aquelas que son tocadas con maior frecuencia como as fiestras ou os tiradores das portas, os dispositivos que usan habitualmente o alumnado e persoal, mesas e Oos ordenadores?			
Detalle de medidas implantadas polo centro educativo:				
3.9	¿Déronselle instrucións aos traballadores para depositar o material de hixiene persoal (máscaras, luvas de látex, etc.) na fracción de resto (agrupación de residuos domésticos que se obtén unha vez realizadas as recollidas separadas)?			
Detalle de medidas implantadas polo centro educativo:				
3.10	¿Estableceuse un mecanismo para a eliminación de residuos procedentes dunha persoa que presentou síntomas da enfermidade e os elementos de limpeza empregados neste caso?			
Detalle de medidas implantadas polo centro educativo:				
3.11	¿Establecéronse directrices para reforzar a ventilación periódica nas instalacións, diariamente e adicionalmente con ventilación natural durante máis de cinco minutos?			
Detalle de medidas implantadas polo centro educativo:				
Id.	Sinalización			
3.12	¿Indicáronse as normas hixiénicas básicas que hai que observar (lavar as mans, non tocar a cara, toser en papel desbotable ou no cóbado, etc.)?			

Detalle de medidas implantadas polo centro educativo:

3.13	¿Sinalizáronse as normas de acceso relativas aos alumnos, así como os equipos de protección que deben utilizar?			
-------------	--	--	--	--

Detalle de medidas implantadas polo centro educativo:

3.14	¿Sinalizáronse mediante marcas no chan ou similar as distancias de seguridade a manter durante o acceso ao centro educativo e no resto de zonas necesarias (zona de comedor, biblioteca, etc.), segundo o marcado pola Consellería de Educación?			
-------------	---	--	--	--

Detalle de medidas implantadas polo centro educativo:

3.15	¿Sinalizouse, no acceso ao centro de traballo, a prohibición de acceder a calquera persoa que presente síntomas da enfermidade?			
-------------	--	--	--	--

Detalle de medidas implantadas polo centro educativo:

3.16	¿Sinalizáronse as normas de uso en zonas comúns (salas de reunións, vestiarios, comedor, etc.)?			
-------------	--	--	--	--