

PROGRAMACIÓN XERAL ANUAL

CEIP NAZARET

CURSO: 2023-24

Í N D I C E :

0. Limiar	4
1. Obxectivos Xerais	5
1.1. Medidas que se van desenvolver para a súa consecución	6
1.2. Recursos previstos para o seu desenvolvemento	7
2. Concreción anual do PEC	7
3. Organización pedagóxica	8
3.1. Datos xerais	8
3.2. Número de unidades	8
3.3. Datos numéricos do profesorado	9
3.4. Datos numéricos do alumnado por titorías	10
3.5. Consello escolar	10
3.6. Claustro profesores	11
3.7. Órganos de coordinación docente	11
3.7.1. Titores/as	11
3.7.2. Equipos de ciclo e niveis	11
3.7.3. Equipo biblioteca	12
3.7.4. EDLG	12
3.7.5. Equipo TICS	12
3.7.6. Equipo de Actividades extraescolares e complementarias	12
3.7.7. Departamento de orientación	13
3.7.8. Comisión de coordinación pedagóxica	13
4. Plan de actuación dos órganos colexiados e de coordinación docente	13
4.1. Consello Escolar	13
4.2. Comisión de Convivencia Escolar	13
4.3. Claustro	14
4.4. Titores/as	14
4.5. Equipos de ciclo (Infantil) e nivel (Primaria)	14
4.6. Comisión de Coordinación Pedagóxica	14
4.7. Equipos: EDLG, BIBLIOTECA TIC'S e ACE	15
5. Xornada escolar e horario do centro	15
5.1. Horarios de infantil e primaria	15
5.2. Horarios profesorado e quendas de vixilancia	17
6. Proxectos, plans e programas de innovación educativa e formación	17
7. Libros de texto e recursos e material didáctico	19
8. Plan de Autoprotección e evacuación do centro	24
9. Organización do Personal non docente	27
10. Plan para a potenciación e organización das relacións coa comunidade e a familia	28
11. Organización dos Servizos complementarios: Comedor, Aula matinal	28
12. Plan de utilización das instalacións do centro	29
13. Plan de actividades propostas pola ANPA	36



14. Propostas educativas: Liñas xerais de actuación das titorías	37
14.1. Segundo ciclo de educación infantil	37
14.2. Primeiro nivel de educación primaria	38
14.3. Segundo nivel de educación primaria	40
14.4. Terceiro nivel de educación primaria	45
14.5. Cuarto nivel de educación primaria	46
14.6. Quinto nivel de educación primaria	48
14.7. Sexto nivel de educación primaria	50
15. Propostas educativas: Liñas xerais de actuación das especialidades	53
15.1. Lingua estranxeira	53
15.2. Educación musical	55
15.3. Educación física	56
15.4. Relixión	59
16. Equipo de Biblioteca: Plan anual de lectura	62
17. Equipo de ACE: Plan específico de actividades complementarias e extraescolares	66
18. Equipo das TIC'S: Plan de dinamización das TIC. Concreción anual do plan dixital	71
19. Equipo de Dinamización da Lingua Galega: Plan anual de DLG	73
20. Equipo de Dinamización da Convivencia Escolar: Concreción anual do Plan de Convivencia	75
21. Departamento de Orientación: Plan anual de Atención á diversidade	76



L I M I A R

Nas páxinas que seguen presentamos a planificación do traballo a desenvolver ao longo deste curso 2023-2024.

Pretendemos nesta planificación marcar unha liña de actuación que nos guíe e nos permita optimizar ao máximo todos os nosos recursos.

Tomando esta Programación Xeral Anual como punto de partida para afrontar as nosas tarefas un curso máis, solicitamos a implicación de todos os sectores educativos para que este proxecto, de momento teórico, poida levarse á práctica con todas as garantías que debe ter unha educación de calidade como a que queremos conseguir.

PXA informada polo claustro e aprobada no consello escolar do 10 de outubro de 2023



1.-O B X E C T I V O S X E R A I S

O deseño destes obxectivos xerais ten como meta que os nosos alumnos/as acaden un grado de desenvolvemento intelectual e afectivo axeitado as súas idades nas etapas educativas de infantil e primaria.

Neste contexto propoñemos:

1. Revisar o Proxecto Educativo do noso centro, tarefa non acadada no ano pasado.
2. Revisar e actualizar as NOFC e o PAT.
3. Dar solución ás necesidades e deficiencias do colexio.
4. Optimizar os recursos que nos oferta o Edixgal e os plans e proxectos que desenvolven competencias dixitais e avanzar na dotación xeral do centro en medios e recursos audiovisuais e informáticos.
5. Continuar na configuración, mellora e potenciación da páxina web e da aula virtual do colexio, para transmitir información ás familias sobre o funcionamento do centro e, principalmente, sobre o proceso instructivo e formativo dos seus fillos e fillas.
6. Realizar a revisión anual do Plan de Evacuación e contratar unha empresa para facer o Plan de Autoprotección do centro
7. Manter e continuar aumentando os proxectos de centro que perseguen a formación do profesorado e a mellora na aprendizaxe do alumnado (plambe; edixgal, plan proxecta+, contratos programa, pfpp....).
8. Mellorar a convivencia, o respecto e a tolerancia entre todos os sectores que formamos a comunidade educativa.
9. Establecer diversas medidas de atención á diversidade, en especial ao alumnado estranxeiro que descoñeza o noso idioma e ao alumnado que presente importantes problemas a nivel curricular, conductual ou emocional. Actuacións coordinadas polo Departamento de Orientación do Centro.
10. Manter unha estreita e activa colaboración entre a ANPA e o colexio, que redunde nunha mellor organización das actividades do centro.
11. Intensificar as relacións co Concello, Delegación Provincial e Consellaría na procura de melloras nas instalacións, así como na dotación de recursos.
12. Desenvolver diversas actividades arredor do PDI do centro, este curso: “A flora”.
13. Realizar reagrupamentos do alumnado en 1º, 3º e 5º de Educación Primaria, tendo en conta os seguintes criterios:



- ✓ Alumnado con NEAE.
- ✓ Alumnado de nova incorporación ao centro
- ✓ Alumnado masculino e feminino. Na medida do posible equidade entre o número de nenas e nenos.
- ✓ Alumnado que non promociona
- ✓ Alumnado que presenta problemas de convivencia: conduta, comportamento, actitudes ante á aprendizaxe, desmotivación...
- ✓ Respetar o máximo posible os vínculos de amizade e as relacións emocionais do alumnado.

1.1 MEDIDAS QUE SE VAN DESENVOLVER PARA A SÚA CONSECUCIÓN.

- Actualizar os diferentes documentos organizativos, revisando os puntos para que, a partir dos Plans elaborados o curso anterior, sexan coherentes coas medidas adoptadas e cos conceptos educativos do centro.
- O equipo directivo realizará as xestións necesarias para que sexan atendidas, por parte das entidades correspondentes, as necesidades estruturais dos edificios e patios do centro.
- Ter en conta as características culturais e lingüísticas da contorna, para que ao desenvolver as actividades e accións que se plantexen desde os diferentes equipos docentes, o alumnado se sinta un membro activo da comunidade e participe nelas con máis motivación.
- Atenderase a diversidade do alumnado, partindo do respecto aos diferentes ritmos de aprendizaxe de cada alumno/a e ofrecéndolle en cada caso os recursos e estratexias docentes precisas para a consecución dos obxectivos plantexados. En todo caso, entenderase como prioritario o respecto aos diferentes graos de maduración de cada alumno/a, para valorar o seu ritmo de aprendizaxe
- Prestarase especial coidado na planificación das actividades, para que non se produzan discriminacións sexistas e se respecten as decisións persoais de cada quen.



- Seguirase a liña de participación no proxecto Edixgal nas aulas de 5º e 6º de educación primaria e poranse en marcha estratexias de mellora das competencias dixitais nos demais niveis de primaria e infantil.

1.2. RECURSOS PREVISTOS PARA O SEU DESENVOLVEMENTO

Entre os recursos a empregar para a consecución dos obxectivos e a posta en práctica das medidas anteriormente plantexadas, destacamos os seguintes:

- Recursos persoais: persoal de mantemento do Concello, docentes, persoal non docente, familias e distintos agrupamentos do alumando.
- Entidades colaboradoras: Biblioteca Pública, Escola Infantil, Concello...
- Instalacións: Dependencias do centro e outras do contorno do centro, segundo as actividades plantexadas.
- Participación en diferentes proxectos: como os promovidos por outras entidades, que permitan a consecución dos obxectivos.
- Elementos da contorna: aproveitaranse os recursos do contorno tanto materiais como culturais.
- Recursos elaborados: elaboraranse por parte do profesorado diferentes recursos dirixidos á consecución dos obxectivos xerais citados.
- Recursos das Tic's: diferentes recursos relacionados coas tic`s, facendo especial fincapé no uso da páxina web e aula virtual do centro entre o alumnado.
- Participación do Equipo de Biblioteca do centro e a implicación de todos os equipos e titores para incluír o PDI no traballo da aula.

2.- CONCRECIÓN ANUAL DO PEC.

Ao comezo do curso académico, e seguindo as directrices establecidas pola Comisión de Coordinación Pedagóxica, cada mestre establecerá as medidas necesarias para poñer en práctica o PEC no seu nivel durante o curso escolar. Entre estas medidas atópase a elaboración das programacións didácticas que xa temos remitidas ao servizo de Inspección Educativa nos cursos de Educación infantil e os impares de educación



primaria. Nos cursos pares de primaria viuse ampliado o prazo para a súa elaboración para completar a implantación dos novos currículos destas etapas educativas.

Cada mestre/a, ademais, elaborará a súa programación de aula, coa que levará á práctica diaria os aspectos indicados nos niveis de concreción curricular anteriores. As programacións de aula, quedarán en poder dos respectivos mestres/as para seren usadas nas aulas.

Do mesmo xeito, cada mestre propondrá á Comisión de Coordinación Pedagóxica, aqueles cambios que considere necesarios na concreción curricular do centro, de xeito que se promova unha mellor consecución dos obxectivos que se pretenden.

Durante o presente curso intentaremos abordar a modificación e actualización do PEC para tratar de axustalo á nosa realidade educativa.

3.- ORGANIZACIÓN PEDAGÓXICA

3.1 Datos xerais

- CEIP NAZARET
- Enderezo: Rúa Real s/nº 36940.Cangas
- Tfno: 886120344
- Email: ceip.nazaret@edu.xunta.gal
- <http://www.edu.xunta.gal/centros/ceipnazaret/>

3.2 Número de unidades.

- 16 unidades.
- 4 de Educación Infantil.
- 12 de Educación Primaria.

3.3. Datos numéricos do profesorado.

	Profesorado	Nº
Educación Infantil	Bouzas Iglesias, Beatriz Fernández Barreiro, Montserrat Formoso Rivero, Marta López Santos, Elisabeth Millán Blanco, Montserrat (apoio)	5



Educación Primaria	Alján Seijo, Andrea Castro Seijas, Manuela Fernández Nieves, Sonia Figueiredo Araújo, Sonia Fontenla Simil, Begoña González Martínez, M^a Luisa González Vidal, Ana Iglesias Veloso, María Irene López Martínez, Amalia Pena Novoa, Amparo Piñeiro Gómez, Juan Manuel Pombal García, Abigail	12
Profesorado Especialista *Compartida con outro centro	Álvarez Calvar, José Manuel (E.F.) Martínez Gutiérrez, Laura (Inglés) Amoedo Collazo, Marcos (PT) Conde González, Mónica (PT)* Guimeráns Carballo, Patricia (AL) Lemos Soage, Isabel (Orientadora) Novas Duarte, José Manuel (E.F.) Rodal Barreiro, Ana M^a (Música) Saborido Díaz, Roberto (Inglés) Sánchez Castro, Ana (Relixión)	9
TOTAL		26

3.4. Datos numéricos do alumnado por titorías.

TITOR/ORA	AULA	Nº ALUMNOS/AS
Eli	4ºA infantil	10
Montse F	4ºB infantil	11
Bea	5º infantil	18
Marta	6º infantil	17
Marisa	1ºA	15
Andrea	1ºB	14
Juan	2ºA	15



Amparo	2ºB	13
Sonia Fig	3ºA	17
Begoña	3ºB	17
Sonia Fdez	4ºA	17
Ana Glez	4ºB	17
Abigail	5ºA	15
Amalia	5ºB	19
Irene	6ºA	16
Manuela	6ºB	19
TOTAL		249

3.5. Consello escolar

- **Presidente-Director**

José Manuel Novas Duarte

- **Xefe de Estudos**

Marcos Amoedo Collazo

- **Secretaria**

Ana M^a Rodal Barreiro

- **Representantes do profesorado**

Elisabeth López

Montserrat Fernández

Abigail Pombal

Sonia Figueiredo

Sonia Fernández

- **Representantes dos pais e nais de alumnos**

M^a Amelia Martínez

Mayra Pereiro

Javier Germade

- **Representante do persoal de administración e servizos.**

Jose Ángel Sotelo



- **Representante da ANPA**

Araceli Piñeiro

- **Representante do Concello de Cangas**

Nöel Malvido

3.6 Claustro profesores

Integrado pola totalidade do profesorado do centro, que figura na táboa do apartado 3.3

3.7 Órganos de coordinación docente

3.7.1. Titores/as

Figuran na táboa 3.4

3.7.2. Equipos de ciclo

	COORDINADOR/ORRA	COMPONENTES
INFANTIL	Montserrat Millán	Marta Patricia Bea Montse M. Elisabeth Ana R.
1º CICLO PRIMARIA	Calvar	Andrea Ana S Marisa Amparo Juan Mónica C*
2º CICLO PRIMARIA	Roberto	Sonia Fdez Sonia Fig Begoña Ana Glez Maribel
3º CICLO PRIMARIA	Laura	Manuela Amalia Abigail Marcos Irene Duarte

	COMPONENTES
3.7.3. EQUIPO BIBLIOTECA	Bea <u>Elisabeth (Coordinadora)</u> Juan



	<p>Montse Fdez Ana S. Ana R. Duarte Sonia Fig. Marcos</p>
3.7.4. EDLG	<p>Marisa <u>Irene (Coordinadora)</u> Sonia Fdez Montse M. Roberto Laura Maribel</p>
3.7.5. EQUIPO TICS	<p>Marta Amalia <u>Calvar (Coordinador)</u> Manuela Ana Glez Amparo</p>
3.7.6. ACTIVIDADES EXTRAESCOLARES E COMPLEMENTARIAS	<p>Patricia Andrea Abigail <u>Begoña (Coordinadora)</u></p>
3.7.7. DEPARTAMENTO DE ORIENTACIÓN	<p><u>Maribel (Xefa departamento)</u> Marcos Patricia Mónica C.*</p>
3.7.8. COMISIÓN DE COORDINACIÓN PEDAGÓGICA	<p>José Manuel Novas (Director) Marcos Amoedo Collazo (Xefe de Estudios) Maribel (Xefa departamento orient.) Irene (Coordinadora EDL) Eli (Coordinadora Biblioteca) Patricia Mónica C.* Montse Millán Calvar Roberto Laura</p>



4. PLAN DE ACTUACIÓN DOS ÓRGANOS COLEXIADOS E DE COORDINACIÓN DOCENTE.

4.1 Consello Escolar

O Consello Escolar estará integrado polos membros que se citan no apartado 4.5 da presente PXA e terá como funcións principais as establecidas na LOMLOE. Reunirase, cando menos, unha vez por trimestre, previa convocatoria do Presidente, ou da Secretaria, realizada cunha semana de antelación se é ordinaria, e, como mínimo, con 48 horas de antelación se é extraordinaria. Será preceptivo un Consello Escolar ao principio e outro ao final do curso.

4.2. Comisión de Convivencia Escolar e Comisión Económica

Comisión de Convivencia: José Manuel Novas Duarte, Marcos Amoedo Collazo, Montserrat Fernández Barreiro, Mayra Pereiro Rodríguez.

Comisión económica: José Manuel Novas Duarte, Ana M^a Rodal Barreiro, Elisabeth López Santos, M^a Amelia Martínez Fernández.

4.3 Claustro

Integrado pola totalidade do profesorado do centro, que figura na táboa 3.3. da presente PXA e terá como funcións principais as establecidas na LOMLOE. Reunirase, cando menos e obrigatoriamente, unha vez por trimestre, previa convocatoria do Presidente, ou da Secreteria, realizada cunha semana de antelación se é ordinaria, e, como mínimo, con 48 horas de antelación se é extraordinaria.

4.4. Titores/as

Nomeados na táboa 3.4. da presente PXA, terán como funcións principais as establecidas na LOMLOE. Co fin de facilitar a relación cos pais/nais, fixarase unha



hora semanal para a atención das familias todos os martes de 16 a 17 horas, previa petición de cita.

Poderanse programar tamén, reunións globais coas familias do alumnado dun grupo ou nivel se así o considerasen as titoras ou a Xefatura de Estudos. Unha reunión deste tipo será obligatoria antes do mes de novembro.

O xefe de Estudos coordinará o traballo dos/as titores/as e manterá as reunións periódicas necesarias para o bo funcionamento da acción tutorial.

4.5. Equipos de ciclo (Infantil e Primaria)

Aparecen na táboa 3.7.2 da presente PXA e terán como funcións principais as establecidas na LOMLOE. O profesorado programará a súa actividade docente de acordo coas programacións didácticas do ciclo ou nivel ao que pertencen, incluídas no correspondente proxecto curricular de etapa.

Os equipos de ciclo ou nivel reuniranse, os **primeiros martes** de cada mes (agás reaxustes de programación), e a asistencia será obrigatoria para todos os seus membros. Das devanditas sesións levantará acta o/a coordinador/a co resumo do tratado.

4.6 Comisión de Coordinación Pedagóxica

Os seus compoñentes indícanse na táboa 3.7.8 da presente PXA e as súas funcións recóllense no ROC. A Comisión de coordinación pedagóxica é un órgano fundamental na vida do centro, xa que coordina de forma habitual e permanente as labores docentes do profesorado, das titorías, e especialistas. Ademais coordina os aspectos académicos e a actividade lectiva do centro.

Esta comisión reunirse mensualmente os cuartos martes lectivos de cada mes en horario de 17 a 19:00, ademais das reunións extraordinarias de principio e final de curso.

Establécense as seguintes liñas de actuación:

- Revisión e actualización do PEC e as NOFC
- Actualización do Proxecto Lingüístico
- Revisión dos Proxectos Curriculares e do plan de Acción Tutorial
- Establecemento directrices para a elaboración das programacións didácticas .
- Facilitar a formación continuada do profesorado.
- Velar polo cumprimento da Programación Xeral Anual.
- Concreción de probas de avaliación inicial comúns
- Adaptación dos mínimos de 2º, 4º e 6º de primaria á LOMLOE



4.7. Equipos: EDLG, BIBLIOTECA, TIC'S e ACE.

O Equipo de Dinamización Lingüística o Equipo de Actividades Complementarias e Extraescolares e o Equipo da Biblioteca realizarán dúas sesións extraordinarias, unha ao principio e outra ao remate de curso. Na primeira delas constituíranse os distintos equipos, establecendo un calendario de reunións e un programa de posibles actuacións. Na derradeira reunión do curso académico elaborárase unha Memoria das actuacións realizadas que se incluírá na Memoria Final do Curso e que deberá aprobar o Consello Escolar antes do seu envío ao Servicio Provincial de Inspección Educativa. Mensualmente, reuniranse os segundos martes de cada mes.

Cando excepcionalmente se organicen actividades non previstas na programación xeral anual, será necesario a súa aprobación polo equipo directivo. Tras o informe favorable, de ser o caso, darase conta ao Consello Escolar na reunión seguinte que se celebre.

Os terceiros martes de cada mes, en horario de 17 e 19 horas, utilizaranse para reunións conxuntas destes catro equipos, reunións dos grupos de profesorado participante en Programas e Plans desenvolvidos no centro ou para Claustros e Consellos Escolares

5. XORNADA ESCOLAR E HORARIO DO CENTRO.

Os horarios e a xornada escolar quedan organizados do seguinte xeito:

De Setembro a Xuño o horario será de 9:00 a 14:00 horas, en xornada continuada de mañán. Por operatividade da secretaría do centro o horario de atención ás familias comezará ás 09:10.

En horario de tarde (de 16 a 18 horas) abrírase a biblioteca escolar (agás os martes) e ofertaranse diversas actividades extraescolares organizadas pola ANPA do colexio.



No mes de xullo o horario de atención ás familias será de 10 a 13 horas e corresponderalle ao equipo directivo organizar quendas de permanencia no centro para que as necesidades de funcionamento queden atendidas.

Durante o presente curso, os períodos lectivos e non lectivos veñen recollidos na Orde do 3 de maio de 2023 pola que se aproba o calendario escolar para o curso 2023/24 nos centros docentes sostidos con fondos públicos na Comunidade Autónoma de Galicia.

Como na nosa localidade un dos días de festividade local coincide co período vacacional, solicítase ante a Xefatura Territorial como día non lectivo o 13 de outubro de 2023. Na data de aprobación da PXA xa se confirmou a aprobación desta proposta.

5.1 HORARIOS DE INFANTIL E PRIMARIA

E. INFANTIL

Durante todo o curso o horario será de 8:50 a 14:00
Cun recreo de 11:00 a 11:25.

E. PRIMARIA

Durante todo o curso o horario será de 8:50 a 14:00.
1ª sesión (9 a 9:50); 2ª sesión (9:50 a 10:40); 3ª sesión (10:40 a 11:30)
4ª sesión (Recreo (11:30 a 11:55) Lectura (11:55 a 12:20)); 5ª sesión (12:20 a 13:10) 6ª sesión (13:10 a 14:00)

5.2 HORARIOS PROFESORADO E QUENDAS DE VIXILANCIA.

Recolleranse detalladamente no DOC do colexio.

O horario de mañá do profesorado será de 8:50 a 14:10 h. agás os martes que será de 8:50 a 14:00 h.

Nas tardes dos martes o horario será de 16 a 19:00 h.



Aínda que cada titor/a é responsable dos seus alumnos e alumnas, faranse quendas de vixilancia para entradas, saídas e recreos cada día. Se faltase algún dos mestres/as encargado, será substituído por outro/a mestre/a dos que figuran na lista de substitucións-gardas exposta na secretaría do centro.

Durante o recreo, se por algún motivo tivese que permanecer algún alumno/a na aula, sempre debe estar acompañado polo seu titor/a ou outro mestre/a do centro.

Para dar desenvolvemento ao programa de actividades extraescolares, o profesorado, por quendas fixadas ao comezar cada trimestre, realizará gardas de biblioteca nas tardes dos luns, mércores, xoves e venres en horario de 16 a 18 horas.

6. PROXECTOS, PLANS E PROGRAMAS DE INNOVACIÓN EDUCATIVA E FORMACIÓN

O noso centro está inmerso nun proceso de cambio pedagóxico intentando mellorar a nosa práctica docente co obxectivo de proporcionar un ensino de calidade ao alumnado.

Por iso, seguimos participando nalgúnhas iniciativas, proxectos, programas e plans que consideramos moi interesantes:

1. PLAMBE: Plan de mellora de bibliotecas escolares. Este Plan ten entre os seus obxectivos fundamentais dotar os centros educativos de bibliotecas escolares útiles, estables, sustentables e acordes coas necesidades do século XXI, facendo delas espazos creativos de aprendizaxes innovadoras e inclusivas que apoién a adquisición das competencias clave do alumnado.
2. EDIXGAL: Desenvolvemento dun ensino dixital por medio de aulas dixitais, equipamento de alumnado de uso persoal, entorno virtual de aprendizaxe, variedade de contidos dixitais, etc. Alumnado de 5º e 6º de Educación Primaria.
3. PLAN PROXECTA+: Este plan abarca diversas temáticas promovendo a realización de proxectos interdisciplinarios que fomenten o papel activo do alumnado ante os desafíos sociais, económicos e medioambientais da sociedade actual e do futuro e poidan servir de modelo de traballo ou de boa



práctica, tanto para o propio centro en que se orixinan como para o resto da comunidade educativa.

Liña de actuación ALIMÉNTATE BEN. Recursos froita e leite na escola. Trátase de traballar todas as dimensións do feito alimentario dun xeito integral e transversal na comunidade de referencia do alumnado. Responde á necesidade de que o alumnado adquira e consolide hábitos alimentarios adecuados e desenvolva as competencias necesarias para facer eleccións saudables no futuro. Dirixida a todo o alumnado do centro.

Liña de actuación APRENDO PROGRAMANDO. Este programa propón o uso de Scratch como ferramenta para mellorar a adquisición de habilidades como a expresión verbal, o razoamento lóxico e a resolución de problemas, todo baixo o paraugas do pensamento computacional. Abordada polo alumnado de 6º de primaria.

4. CONTRATOS-PROGRAMA:

Liña de actuación INCLÚE.

Modalidade CONVIVE-T Desenvolveranse medidas que favorezan o clima escolar e as relacións entre os membros da comunidade educativa, actuacións preventivas de condutas violentas ou discriminatorias, actuacións de acollida nos centros educativos, a conciliación ou mediación escolar, a xestión de conflitos, e outras accións similares.

Liña de Actuación RECUPÉRA-T.

Modalidade PROGRAMA PROA+. Esta iniciativa ten por obxecto lograr o éxito educativo a través do reforzo, apoio e acompañamento na aprendizaxe daquel alumnado vulnerable que, non alcanzase os obxectivos e as competencias establecidas para o nivel correspondente. Esta modalidade vai dirixida ao alumnado de 3º, 4º, 5º e 6º nivel de educación primaria.

5. PLAN DE FORMACIÓN PERMANENTE DO PROFESORADO (PFPP): Tanto a nivel grupal como a nivel individual, está previsto que os compoñentes do Claustro participen en diversas actividades de formación relacionadas coas Aulas virtuais, Ferramentas dixitais, Aprendizaxe por proxectos e Proxectos Documentais Integrados. Este curso constituiranse, tres grupos de traballo para mellorar o desenvolvemento do Plan Dixital de Centro, o Proxecto Documental Integrado e o Proxecto de Polos Creativos.



7. LIBROS DE TEXTO E RECURSOS E MATERIAL DIDÁCTICO

Libros de texto dos distintos niveis de Educación Primaria para o curso 2023-24

LIBROS 1º EDUC. PRIMARIA

Lingua Galega	Non
Lingua Castelá	Non
Sociais	Non
Naturais	Non
Matemáticas	Non
Lingua Estranxeira Inglés	<p>9780194074223 All about us now 1 Class book with digital book</p> <p>9780194079686 All about us now 1 Activity book with digital book---Essential</p> <p>Editorial: Oxford University Press España, S.A.</p>

LIBROS 2º EDUC. PRIMARIA

Lingua Galega	Non
Lingua Castelá	Non
Sociais	Non
Naturais	Non
Matemáticas	Non
Lingua Estranxeira Inglés	<p>9780194074438 All about us now 2 Class book with digital book</p> <p>9780194079730 All about us now 2 Activity book with digital book---Essential</p> <p>Editorial: Oxford University Press España, S.A.</p>



LIBROS 3º EDUC PRIMARIA

Lingua Galega	Non
Lingua Castelá	Non
Sociais	9788468285375 Beatriz Gasco e outros. Editorial Vicens Vives
Naturais	9788468285337 Beatriz Gasco e outros. Editorial Vicens Vives
Matemáticas	Non
Lingua Estranxeira Inglés	9780194073844 All about us now 3 Activity book+Alk with digital book Editorial: Oxford University Press España, S.A.

LIBROS 4º EDUC PRIMARIA

Lingua Castelá	Lengua 4 Comunidad Zoom VICENS VIVES 9788468291949 Estrella López y otros
Lingua Galega	Lingua 4 Comunidad Zoom VICENS VIVES 9788468292885 VVAA
Sociais	Ciencias Sociais 4 Comunidad Zoom VICENS VIVES 9788468292533 Beatriz Gasco y otros
Naturais	Ciencias da Natureza 4 Comunidad Zoom VICENS VIVES 9788468292502 Beatriz Gasco y otros
Matemáticas	Matemáticas 4 Comunidad Zoom VICENS VIVES 9788468291857 Javier Fraile , Ascensión Pineda
Lingua Estranxeira Inglés	9780194073905 All about us now 4 Activity book+Alk with digital book Editorial: Oxford University Press España,

LIBROS 5º EDUC. PRIMARIA

Lingua Galega	Non (Edixgal)
Lingua Castelá	Non (Edixgal)
Sociais	Non (Edixgal)
Naturais	Non (Edixgal)
Matemáticas	Non (Edixgal)



Lingua Estranxeira Inglés	9780194073967 All about us now 5 Activity book+Alk with digital book Editorial: Oxford University Press España,
---------------------------	--

LIBROS 6º EDUC. PRIMARIA

Lingua Galega	Non (Edixgal)
Lingua Castelá	Non (Edixgal)
Sociais	Non (Edixgal)
Naturais	Non (Edixgal)
Matemáticas	Non (Edixgal)
Lingua Estranxeira Inglés	9780194074025 All about us now 6 Activity book+Alk with digital book Editorial: Oxford University Press España,

Sen libro de texto: Materiais didácticos dos distintos temas ou proxectos aportados pola mestra/centro.

Recursos e material didáctico xeral, empregado nas distintas áreas:

MATEMÁTICAS

Material manipulativo convencional: tangram, policubos, bingo, regletas, base dez, bloques lóxicos, pezas de construción, corpos xeométricos, contas de madeira...

Material manipulativo non convencional: tapóns, pedras, paos, follas...

Material de medidas convencionais: balanzas, básculas, pesas, metros, cintas métricas, recipientes de capacidade, reloxos analóxicos e dixitais, moedas e billetes...

Material de refugallo: botellas, caixas, envases de produtos do supermercado, teas, fíos, lás, ...

Material de debuxo: regra, escuadra e cartabón.

Recursos tecnolóxicos e dixitais: ordenador portátil, calculadora, robot, Tablet, pantalla dixital, aplicación e programas (Genially, Scape room, Candados, Cryptex...)

Xogos de produción propia de carácter compentencial.



LINGUAS

Portátil de aula e do profesor/a, Pizarra Dixital Interactiva, tablets.

Recursos dixitais: páxinas web, aula virtual, fontes documentais de internet.

Material funxible: cadernos do alumnado, folios, cartolinas, goma, lápiz, rotuladores, ceras, bolígrafos...

Libros de texto e/ou libros dixitais

Libros de consulta e de literatura da biblioteca de aula e do centro.

Material elaborado: Fichas interactivas, guías, presentacións.

Micrófonos e material audiovisual da aula de polos creativos.

Material específico de pedagogía terapéutica e de audición e linguaxe.

(En 5º e 6º de Primaria) Ultraportátiles de alumnado. Espazo EVA Abalar, cos recursos dispoñibles e elaborados.

CIENCIAS DA NATUREZA

Recursos materiais: Material funxible (cadernos, lapis, folios, cartolinas...), material de laboratorio (probetas, tubos de ensaio, placas petri...), poleas, balanzas, maquetas, dicionarios, láminas de apoio visual, libros de consulta, etc

Recursos tecnolóxicos: ordenadores, robots educativos, circuitos eléctricos, pizarras dixitais, proxectores, tablets, placas programables, etc.

Recursos dixitais: entornos virtuais de aprendizaxe (EVA) ou aula virtual, enciclopedias online, app para xerar mapas mentais, vídeos educativos, libros dixitais, actividades con realidade aumentada, aplicacións para introducir ao alumnado na linguaxe da programación (ScratchJr, Scratch ou Scratux, Mblock ou Makeblock), kahoot ou Plickers para realizar actividades de repaso e avaliación etc.

CIENCIAS SOCIAIS

Portátil de aula e do profesor/a, Pizarra Dixital Interactiva, tablets.

Recursos dixitais: páxinas web, aula virtual do centro (recursos, tarefas, contidos H5P...), fontes documentais de internet.

Material funxible: cadernos do alumnado, folios, cartolinas, goma, lápiz, rotuladores, ceras, bolígrafos...

Material de refugallo: botellas, caixas, envases de produtos do supermercado, teas, fíos, lás, ...



Libros de texto e/ou libros dixitais

Globo terráqueo, mapas e planisferios,

Aplicacións: Google Earth, Genially, Kahoot, Wallword, Canva etc.

EDUCACIÓN FÍSICA

A) Convencional pequeno tamaño: aros, cordas, picas, conos, pelotas, petos...

B) Convencional gran tamaño: porterías, canastras, bancos, colchonetas, pelotas grandes,...

C) Non convencional: globos, panos, botellas de plástico, bolsas, vasos iogurt...

D) Informático e audiovisual: proxector, pizarra dixital, ordenador, altosfalantes, equipo de música, páxina web do centro: sección EF / Aula virtual, plataforma Eva Edixgal (5º e 6º)

E) Instalacións: patio exterior, pista polideportiva, ximnasio,...

MÚSICA E DANZA

Ordenador con diferentes aplicacións e programas de reprodución audio e vídeo, editor de partituras, gravación, etc.

Encerado con pauta musical, encerado dixital interactivo.

Altosfalantes, micrófono/s, pés de micro e cableado

Instrumentos de percusión de altura indeterminada (PAI) e de percusión de altura determinada (PAD)

Piano electrónico, fruta doce,

Páxina web do centro: sección Aula de Música e Danza/Aula Virtual

Xogos para traballar a notación, o ritmo, a discriminación auditiva e os instrumentos.

Material de escritura e debuxo.

EDUCACIÓN PLÁSTICA E VISUAL

Ordenador: con diferentes aplicacións e programas de software libre (Plan Dixital): reprodución audio e vídeo, editor partituras, gravación, etc.

Pantalla dixital

Bloc de debuxo e cartolinas, ceras, rotuladores, lapis de cores, pegamento e tesoiras, pinceis e témperas, regra, escuadra e cartabón, etc.

Páxina web do centro: sección Aula de EPV/Aula Virtual



8. PLAN DE AUTOPROTECCIÓN E EVACUACIÓN DO CENTRO

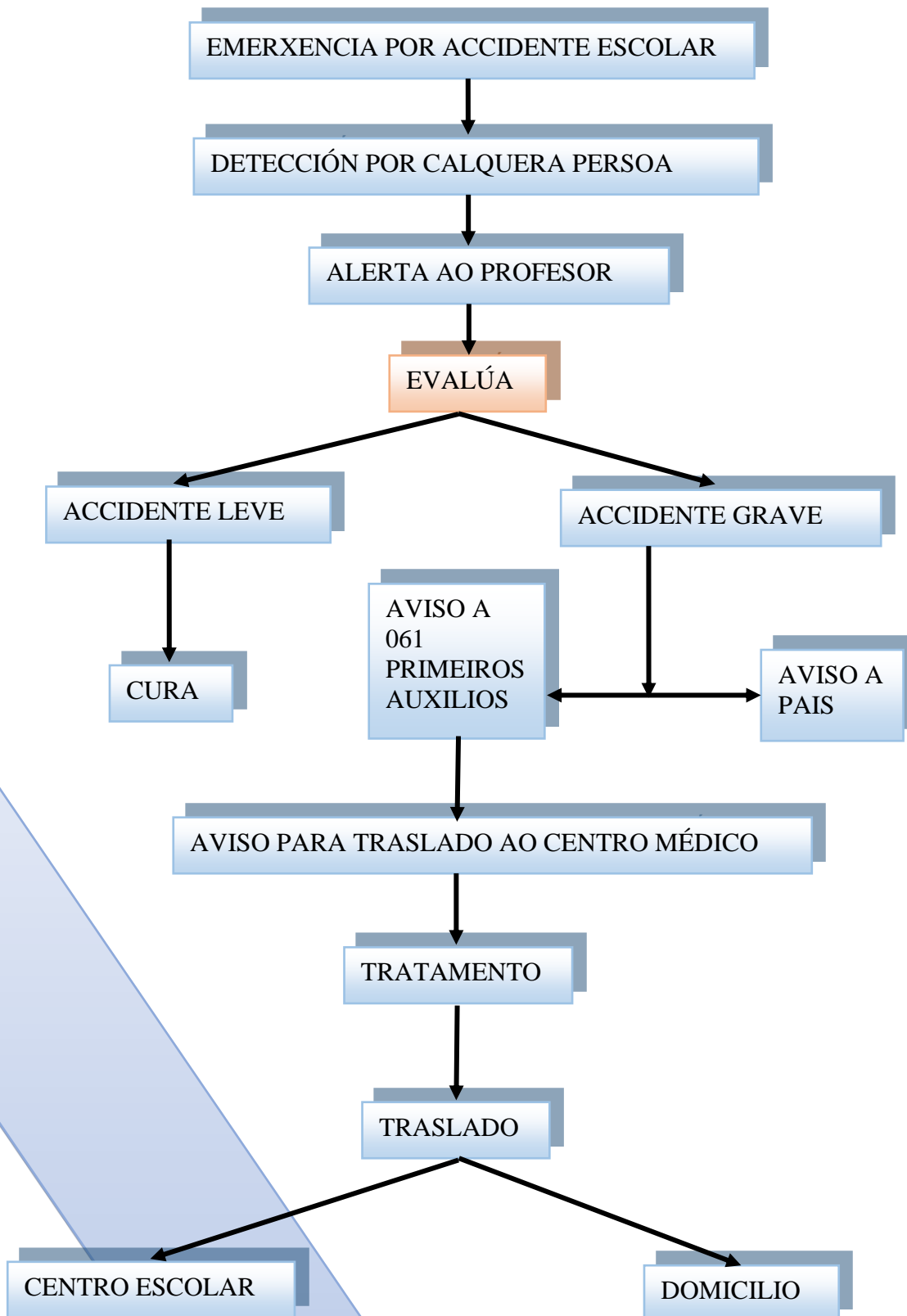
Este curso contrataremos os servizos dunha empresa para que elabore o Plan de Autoprotección.

No centro contamos cun Plan de evacuación que actualizamos cada curso e que seguimos para facer un simulacro no primeiro trimestre.

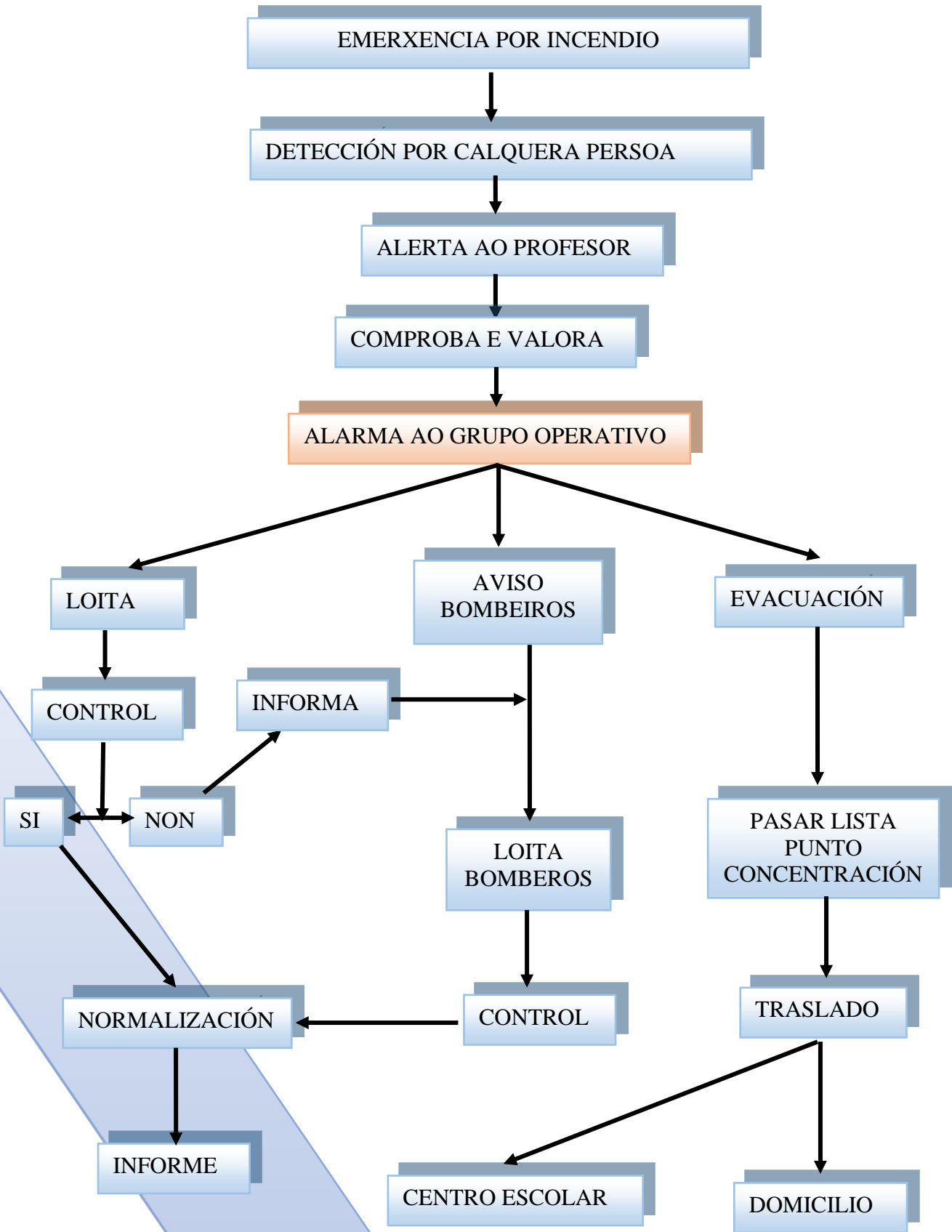
Os protocolos de actuación ante diversas emerxencias que se poden dar no centro esquematízanse nos seguintes gráficos:



PROTOCOLO DE ACTUACIÓN



PROTOCOLO DE ACTUACIÓN



9. PERSOAL NON DOCENTE

O noso centro conta con persoal non docente contratado pola Administración Autonómica (un auxiliar administrativo e unha coidadora) e pola Administración Local (un conserxe e tres limpiadoras).

PERSOAL DE LIMPEZA

O persoal de limpeza, contratado polo Concello, ten un horario de 15:00 a 21:30 horas, neste momento contamos con tres limpiadoras encargadas de realizar este traballo.

CONSERXE

José Angel Sotelo Malvido:

Horario: De 8:30 a 15:00

COIDADORA

M^a Elena Dios Piñon

Horario: De 8:50 a 16:00h.

AUXILIAR ADMINISTRATIVO

Agustín Rial Chapela

Horario de 8:30 a 15:00h.



10. PLAN PARA A POTENCIACIÓN E ORGANIZACIÓN DAS RELACIÓNS COA COMUNIDADE E A FAMILIA.

Actualmente, cremos que existe unha boa colaboración entre o colectivo docente e os demais membros da comunidade educativa.

Esta boa relación preténdese extender tamén ao Concello de Cangas e varias asociacións culturais da contorna, coas que intentaremos contar para a organización de actos festivos, concursos e outras actividades que soen ter lugar en datas ou festas sinaladas: Samaín, Magosto, Entroido, Letras Galegas, Día da muller traballadora...

Así mesmo, hai unha boa disposición nas relacións que se manteñen coa ANPA, facilitándolle as instalacións que precisan, e colaborando e cooperando na organización das diversas actividades complementarias e extraescolares que se promoven no centro.

O contacto cos pais e nais para que estean sempre ben informados do proceso educativo dos seus fillos/as realizarase a través da mensaxería do abalarmóbil, das chamadas telefónicas dos/as titores/as, do uso do correo electrónico, da páxina Web do colexio e da aula virtual. A nosa intención debe ser buscar as alternativas necesarias para establecer ese contacto tan necesario.

11. SERVIZOS COMPLEMENTARIOS:

11.1. COMEDOR

O servizo de Comedor Escolar está xestionado polo Concello de Cangas de forma autónoma, pero integrado no centro e subordinado aos intereses da comunidade educativa.

O Concello encárgase da custodia dos alumnos usuarios no horario comprendido entre o remate da xornada lectiva 14:00 e as 16:00 horas, cando son recollidos polas súas familias.

O servizo non conleva a elaboración no centro de ningún alimento, só a súa distribución e consumo (servizo de catering)

A limpeza das dependencias, o persoal auxiliar e o material do devandito servizo é de cargo exclusivo da empresa contratada e do Concello de Cangas.

A atención ao alumnado usuario realizarase por medio do persoal auxiliar contratado polo Concello cumpríndose como mínimo as rateos: 1 monitor por cada 10



alumnos e alumnas de educación infantil e 1 monitor por cada 15 alumnos e alumnas de educación primaria.

Alumnos usuarios aproximados: 35

11.2. AULA MATINAL

O noso centro tamén conta cun servizo de Aula Matinal que está xestionado pola ANPA do colexio.

A empresa encargada (Ollos abertos) ocúpase da custodia dos alumnos usuarios no horario comprendido entre as 7:00 e as 8:55 horas. A partir desta hora este alumnado pasará a ser custodiado polo profesorado.

12. PLAN DE UTILIZACIÓN DAS INSTALACIÓNS DO CENTRO

1. Distribución das instalacións do centro.

O CEIP Nazaret conta cun recinto no que atopamos catro edificacións:

-Un edificio antigo no que se ubican as aulas de terceiro a sexto de primaria, a biblioteca, a secretaría e a dirección do centro.

-Un edificio novo no que se ubican as aulas de Educación Infantil, as aulas de primeiro e segundo de Educación Primaria, as aulas de inglés, relixión, PT, AL e o departamento de orientación.

-Un pequeno ximnasio utilizado para as clases de Educación Física e Psicomotricidade en Educación Infantil

-Un cuarto edificio no que se ubica o comedor e as aulas de música e informática.

Ademais destas catro construcións, o noso centro conta con dous grandes patios :

- Un patio na parte traseira onde atopamos unha pista polideportiva duns 36x18m. e un pequeno patio cuberto duns 18x8m., que utilizamos por



quendas durante os recreos e, en ocasións puntuais, nas horas lectivas (clases de Educ. Física)

- Un patio na parte dianteira onde atopamos unha zona descuberta duns 20x30m., un pequeno parque infantil duns 18x6m. (utilizado normalmente polo alumnado de educación Infantil e 1º e 2º de primaria e unha zona cuberta duns 20x10m.

Os nenos/as que se atopan nestes espazos están sempre baixo a vixilancia de un ou varios mestres/as. Está prohibida a súa utilización nas horas de entrada e saída da xornada escolar.

2. Uso das instalacións do centro.

As instalacións do centro, según o horario no que se empregan, distribúense do seguinte xeito:

En horario de 7 a 9 horas o alumnado usuario alumnado da Aula Matinal emprega a aula 36 (comedor).

En horario de 9 a 14 horas todas as instalacións son utilizadas para actividades lectivas.

En horario de 14 a 16 horas, o alumnado usuario do comedor utiliza a aula 36 e os patios exteriores.

En horario de 16 a 18 horas, o alumnado usuario da biblioteca escolar emprega as aulas 4 e 5 e o alumnado do centro que asiste ás actividades extraescolares programadas pola ANPA emprega os patios exteriores, o ximnasio, a aula 36 (comedor) e a aula 37 según a planificación das actividades.

Fóra do horario escolar, en horario posterior ás 18 horas, as solicitudes de uso das instalacións deportivas (ximnasio) tramitaranse según se recolle na normativa de referencia (Orde do 22 de xullo de 1997)

3. Planos e gráficos das instalación do centro





Edificio Novo



Ximnasio

Entrada Barrio de Nazaret



Entrada C/Real



Patio infantil e Primeiro ciclo



Comedor
Aula de música
Anpa
Aula de informática



Edificio vello



Patio de atrás



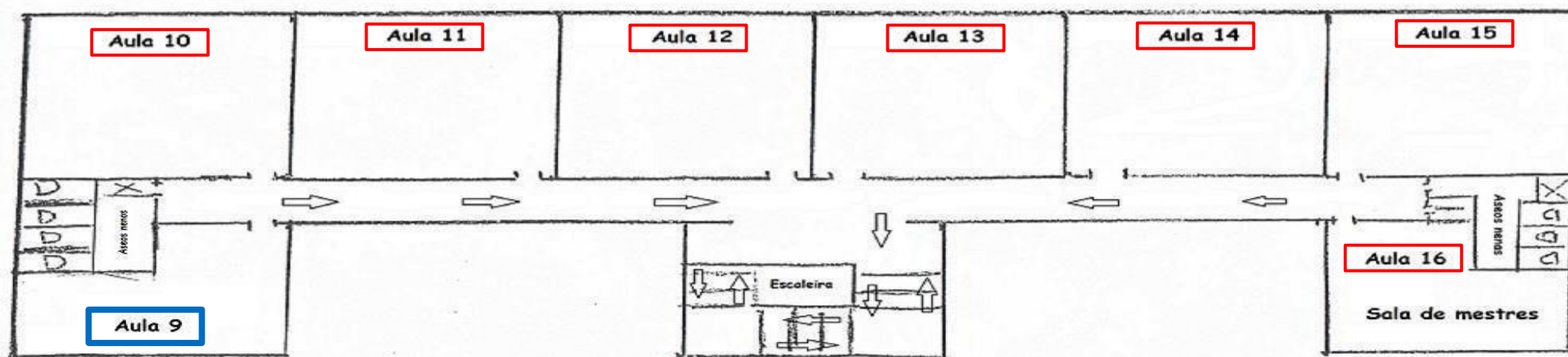
Entrada C/ Paz



Patio de diante



PLANO PLANTA ALTA EDIFICIO VELLO



Escalera de baixada e subida.

Aula 9: cuarto del material e do servidor edixgal.

Aula 10: 4°A

Aula 11: 4°B

Aula 12: 5°B

Aula 13: 5°A

Aula 14: 6°B

Aula 15: 6°A

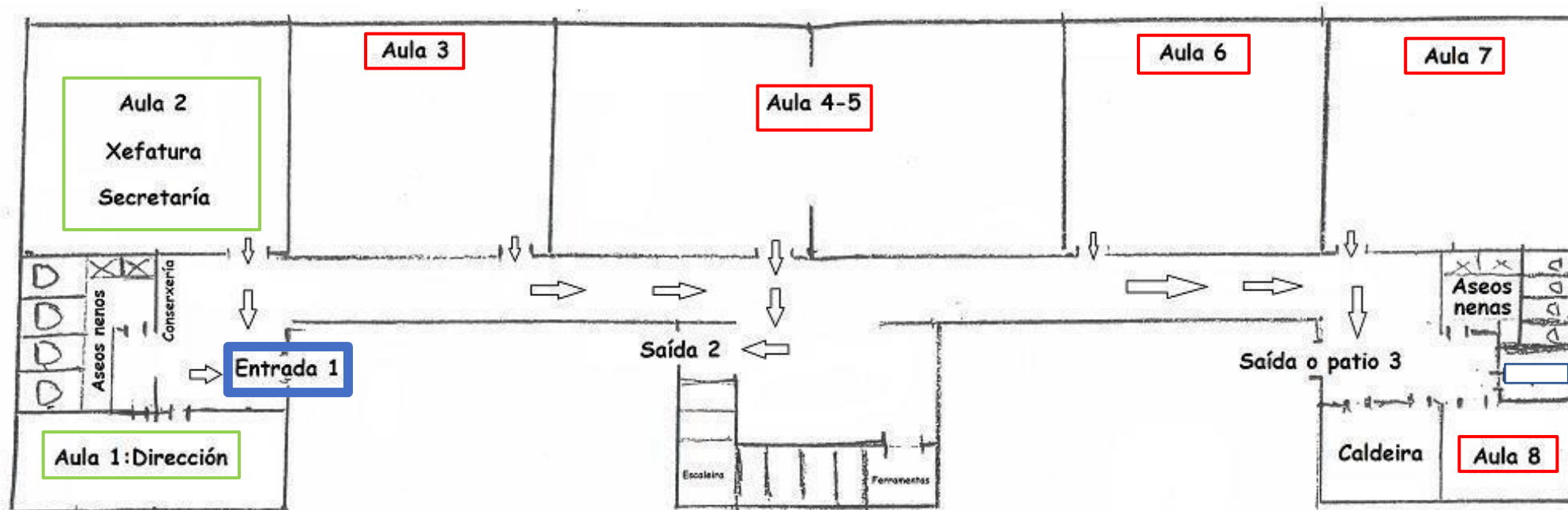
Aseos nenas e nenos.

Aula 16: Sala de Mestres.



PLANO PLANTA BAIXA EDIFICIO VELLO

PXA 2023-2024



Entrada/saída 1 Porta principal edificio vello

Conserxería. Aseos nenos.

Aula 1: Dirección

Aula 2: Xefatura e secretaría

Aula 3: Polos creativos

Aulas 4-5: Biblioteca

Entrada/saída 2

Aula 6: 3ºB

Aula 7: 3ºA

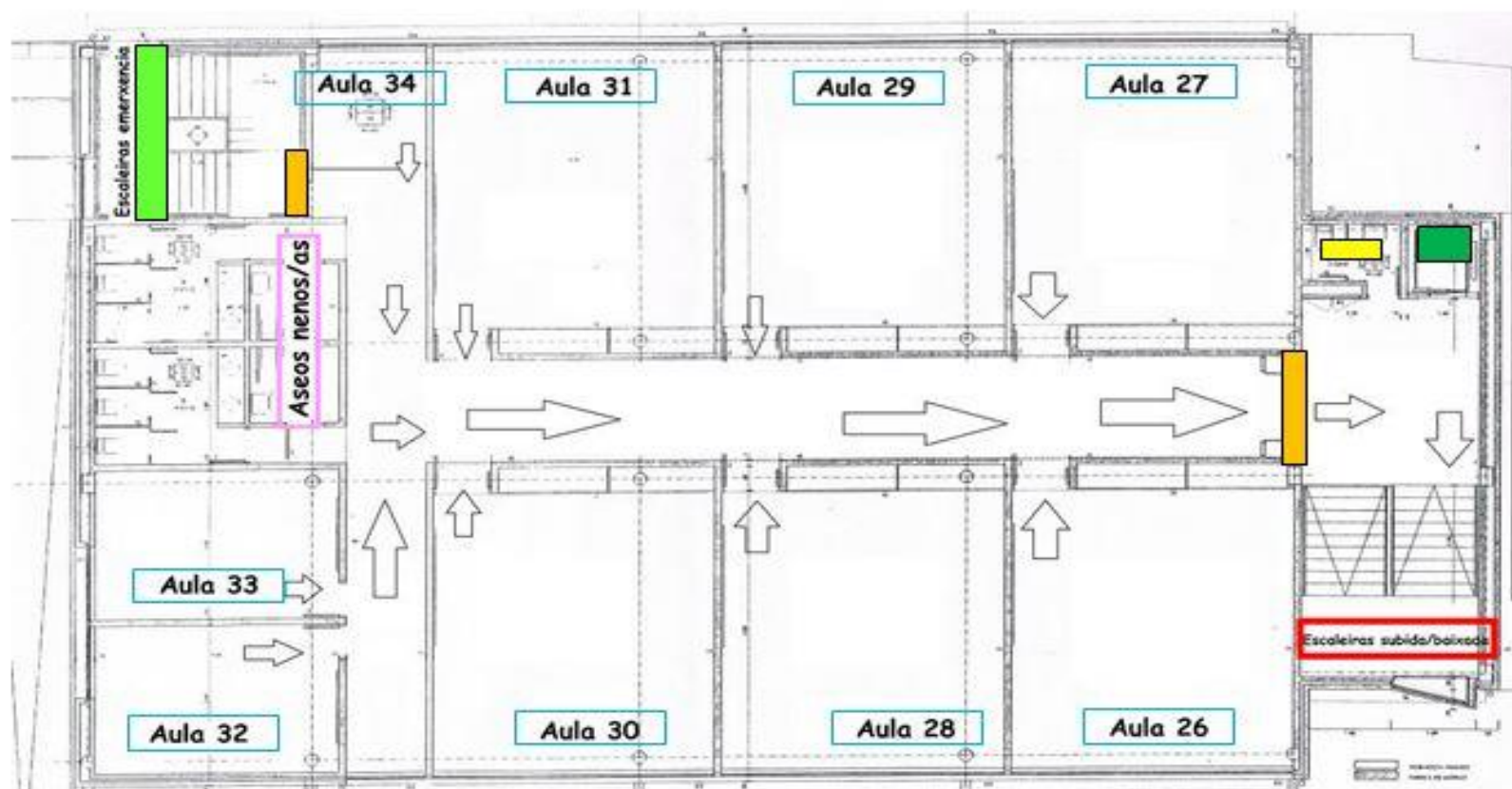
Aula 8: Pedagogía Terapéutica

Sala caldeira. Aseos nenos.

Entrada/saída 3



SEGUNDA PLANTA EDIFICIO NOVO



Aula 26: 2ºA

Aula 27: 2ºB

Aula 28: 1ºA

Aula 29: 1ºB

Aula 30: Inglés

Aula 31: Inglés

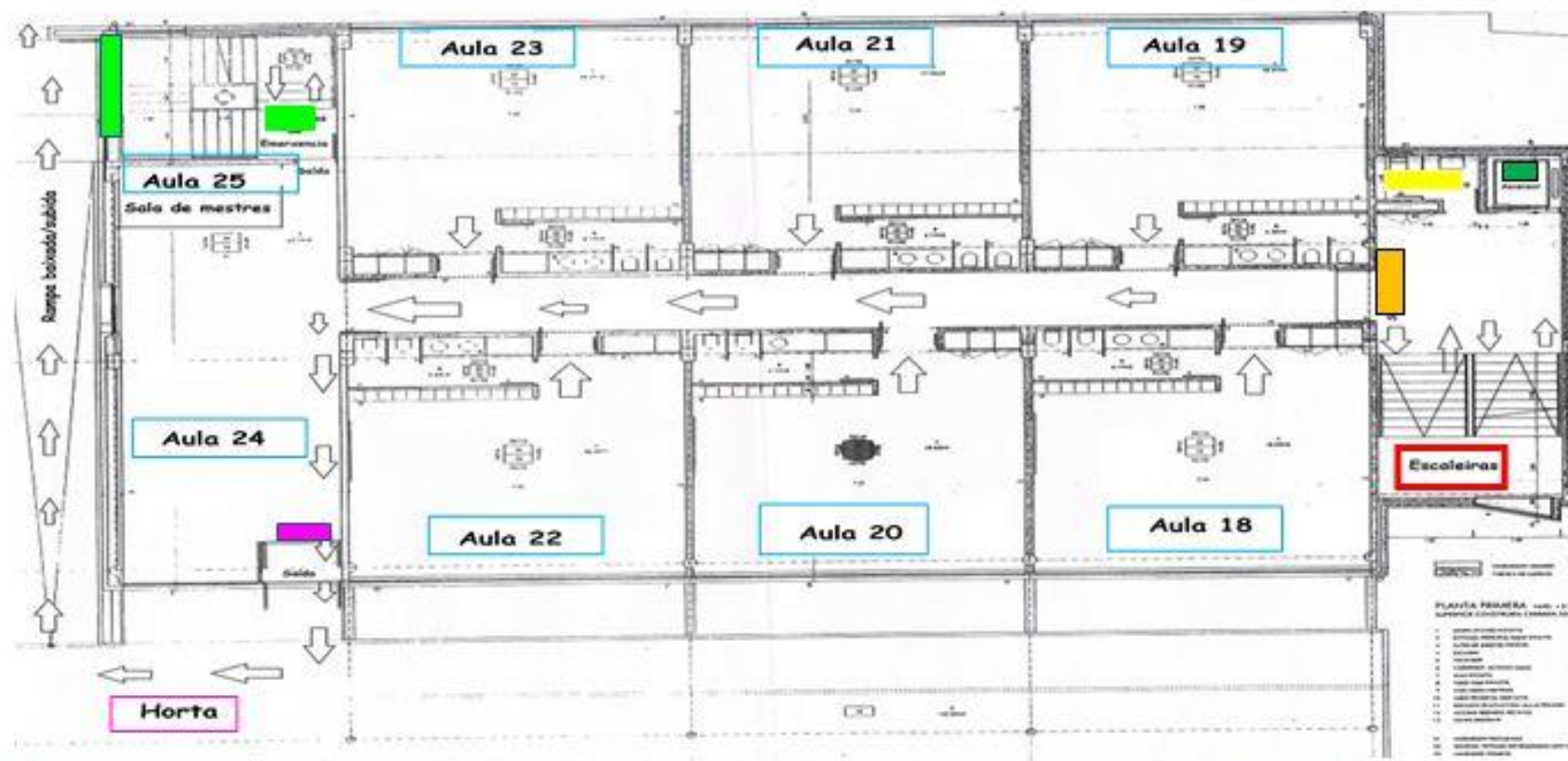
Aula 32: Orientación

Aula 33: AL

Aula 34: PT



PLANO PRIMEIRA PLANTA EDIFICIO NOVO



Aula 18: Apoio Inf	Aula 19: Relixión	Aula 20: 4ºA Inf
Aula 21: 4ºB Inf	Aula 22: 6ºA Inf	Aula 23: 5ºA Inf
Aula 24: Usos Mult.	Aula 25: Sala Mestras	



13. PLAN DE ACTIVIDADES PROPOSTAS POLA ANPA.

No colexio funciona unha Asociación de Nais e Pais de Alumnas e alumnos que colabora co centro na realización de actividades complementarias e extraescolares e noutras variadas tarefas como: adquisición de materiais, axuda no mantemento do colexio, colaboracións e contactos con outras entidades ou asociacións, organización e participación en conmemoracións e celebracións, etc. No presente curso as actividades extraescolares que propoñen para desenvolver entre o alumnado en horario de tarde (de 16:00 a 18:00 horas) son as seguintes:

ACTIVIDADES EXTRAESCOLARES CURSO 2023/224 ANPA CEIP NAZARET

ACTIVIDADE		ACTIVIDADE	
XADREZ		BALONCESTO	
TENIS PEQUES		FÚTBOL PEQUES	
TENIS MAIORES		FÚTBOL MAIORES	
INFORMÁTICA		CHISPAXENIOS	
TALLER CÓMIC		PATINAXE	
INGLÉS NIVEL 1		TAEKWONDO	
INGLÉS NIVEL 2		TEATRO	
INGLÉS NIVEL 3		RECUNCHO CIENTÍFICO	
BAILE MODERNO		HIP - HOP	
COCIÑA		ROBÓTICA PEQUES	
BALONMÁN		ROBÓTICA MAIORES	
ARTE E PINTURA		XIMNASIA RÍTMICA	

Neste curso 23-24 a ANPA amplía a súa oferta de actividades e achega estas dúas opcións ás familias (luns e mércores en horario de 21 a 22 horas).

ZUMBA		PILATES	
-------	--	---------	--

Na data da aprobación desta PXA aínda hai actividades, espazos e horarios que poden sufrir algunha modificación.



14. PROPOSTAS EDUCATIVAS: LIÑAS DE ACTUACIÓN DAS TITORÍAS.

14.1. SEGUNDO CICLO DE EDUCACIÓN INFANTIL.

No novo curso 2023-2024 o Equipo de Ed. Infantil propón, en consonancia cos anos anteriores, o constructivismo e o traballo por proxectos como liña metodolóxica a seguir. A decisión consensuada polo equipo de ciclo, xustifícase pola necesidade de que a aprendizaxe parta do propio alumnado, porque o traballo por proxectos achega a escola ao medio e tamén polos logros conseguidos co traballo realizado anteriormente.

O día 11 de setembro incorporárase o alumnado de educación infantil e primaria, seguindo o exposto na orde do 3 de maio de 2022.

Como cada comezo de curso é necesario establecer un período de adaptación para o alumnado de tres anos. Este período realizarase con agrupamentos reducidos e flexibles para que tod@s se coñezan e se acomoden ao novo espazo, aos compañeir@s, ao profesorado, as normas... Este curso o período de adaptación abranguerá dende o 11 ata o 15 de Setembro. De xeito excepcional, esta medida poderá aplicárselle tamén ao demais alumnado da etapa que o precise. Trátase así de facilitarlles a volta ás aulas aos máis pequenos.

O traballo por proxectos realizado dependerá, como é lóxico, dos distintos grupos e niveis, segundo as súas características, necesidades e intereses. Desta maneira, cada grupo-aula levará a cabo distintos traballos seguindo estes criterios, aínda que a nivel de ciclo participaremos no PDI do cole, proposto polo claustro. Neste curso 2023/24 o proxecto de centro é:

A FLORA



Cóntase cunha mestra de Educación Musical e outra de Lingua estranxeira que fan dúas sesións de vintecinco minutos cada unha delas e un mestre de Educación Física que impartirá unha sesión semanal de psicomotricidade a cada curso. Ademais temos tamén unha mestra de Relixión, 2 mestres de Pedagogía Terapéutica (unha é compartida con outro centro) e unha mestra de Audición e linguaxe. E apoiando as catro aulas de infantil, coas que conta o centro neste curso académico, cóntase cunha mestra de apoio.

En canto as saídas previstas para o curso 2023-24, faremos excursións en grupos, por nivel... a contorna próxima e outras que poidan xurdir polas necesidades e intereses do momento.

Tamén participaremos a nivel de aula e ciclo en actividades e conmemoracións co resto do colexio relacionadas coas festas e actividades programadas, sempre que resulten adecuadas; día da paz, día do libro, semana das letras galegas, proxecto do centro...

Faranse reunións e titorías coas familias presenciais que se levarán a cabo os martes de 16:00 a 17:00, preferiblemente.

14.2 PRIMEIRO NIVEL DE EDUCACIÓN PRIMARIA

No curso académico 2023-2024 temos como obxectivos pedagóxicos xerais:

Programar e participar en actividades relacionadas co P.D.I. do centro: “A FLORA”.

Fomentar a autoestima de cada alumno/a, necesaria para o seu desenvolvemento como persoa.

Educar emocionalmente e apoiar afectivamente ao alumnado.

Potenciar actitudes e valores orientados á cooperación, traballando na aula a aprendizaxe cooperativa.

Desenvolver actividades comprometidas co coidado do medioambiente: reducir/reutilizar/reciclar.

Adquirir hábitos de orde, limpeza e hixiene persoal.



Fomentar o hábito da lectura co uso das bibliotecas de aula e de Centro e ir concienciando ás familias da necesidade dese hábito lector na medida do posible.

Continuar a formación en TICs, iniciada na etapa anterior, Ed. Infantil.

Participar nas actividades propostas para o noso ciclo dende os equipos de Biblioteca, Dinamización Lingüística, Actividades Complementarias e TICS.

METODOLOXÍA

Potenciarase un enfoque globalizador e interdisciplinario que teña en conta a transversalidade da aprendizaxe fundamentada en competencias.

A selección dos contidos e as metodoloxías activas e contextualizadas deben asegurar o desenvolvemento das competencias clave ao longo de toda a etapa.

Os métodos utilizados deben partir da perspectiva do persoal docente como persoal orientador, promotor e facilitador do desenvolvemento competencial no alumnado; ademais, deben enfocarse á realización de tarefas ou situacións-problema nas que o alumnado resolva facendo un uso axeitado dos distintos tipos de coñecementos matemáticos, destrezas, actitudes e valores. Así mesmo, mediante prácticas de traballo individual e cooperativo, terase en conta a atención á diversidade e o respecto polos distintos ritmos e estilos de aprendizaxe.

As estruturas de aprendizaxe cooperativa posibilitarán a resolución conxunta das tarefas e dos problemas, e potenciarán a inclusión do alumnado.

Resulta fundamental a motivación por aprender nos alumnos e nas alumnas, polo que o persoal docente deberá xerar neles e nelas a curiosidade e a necesidade de adquirir e aplicar coñecementos, destrezas, actitudes e valores.

O traballo por proxectos, especialmente relevante para a aprendizaxe por competencias, susténtase na proposta dun plan de acción co que se busca conseguir un determinado resultado práctico. Esta metodoloxía pretende axudarlle ao alumnado a organizar o seu pensamento favorecendo nel a reflexión, a crítica, a elaboración de hipóteses e a tarefa investigadora a través dun proceso no que cada un asume a responsabilidade da súa aprendizaxe, aplicando os seus coñecementos e habilidades a proxectos reais.



14.3 SEGUNDO NIVEL DE EDUCACIÓN PRIMARIA.

"A aprendizaxe sucede cando alguén quere aprender, non cando alguén quere ensinar" - Roger Schank.

No curso académico 2023/2024 traballaremos os contidos curriculares a través do Proxecto de Innovación Educativa "O Vento do Medo", que será o eixe central de toda a nosa programación.

A partir da recreación e dramatización dos dous últimos capítulos da historia (6º e 7º capítulos), o alumnado terá que traballar-investigar durante 4 semanas aproximadamente, respecto aos distintos temas que lles irán propoñendo "Faustino" e "Marcelino" (*as nosas mascotas-magos*) en relación ao sucedido nese capítulo do conto e que terá a súa relación transversal con cada unha das distintas áreas contidos, obxectivos e competencias curriculares a traballar co alumnado durante todo o curso.

Durante o curso iranse introducindo ademais tres talleres, relacionados coa historia "O Vento Do Medo" e que servirán de reforzo e ampliación ás distintas áreas e competencias (*Taller de Matemaxias, Taller de relaxación/meditación e Horto escolar.*)

Unha vez rematada toda a historia do Vento do Medo e traballados os seus contidos, comezaremos coa planificación e desenvolvemento dos recursos necesarios para a realización dunha "mediametraxe(película)" baseada no conto.

Para isto pasaremos por distintos procesos. Entre eles destacamos o casting para os personaxes, a realización do vestiario ou os entornos onde gravaremos parte das secuencias da película.

Tamén e tendo en conta que o Proxecto de Centro para este curso 23/24 é "A Flora", faremos as seguintes saídas sempre mantendo relación coa historia de "O Vento do Medo" :

- 6º capítulo (outubro-novembro) - Neste capítulo trabállanse os anfibios como a ra, e unha visita á "Lagoa de Massó", onde viven as rás (flora acuática).
- 7º capítulo (maio/xuño) - Visita ás Illas Cíes ou Sálvora, ver a realidade da Illa que estivo con nós ao longo de todo o curso.



- Gravación da película (xaneiro-febreiro-marzo) – Visitaremos distintos lugares da nosa contorna (praia de Rodeira, Massó, Liméns,..) para realizar as gravacións de exteriores da película.

Queda pendente algunha saída máis, dependendo do que Faustino e Marcelino nos poidan propoñer.

A nivel xeral traballaremos tamén os seguintes obxectivos pedagóxicos:

1. Desenvolver a capacidade comunicativa do alumnado, buscando un enriquecemento da linguaxe oral a través do dominio dun léxico o mais variado posible e adaptado a súa idade practicando a expresión oral mediante a conversa, o diálogo e os monólogos dos discentes (nas asambleas, debates, confrontación de ideas, interpretación de imaxes ou videos, expresar emocións e sentimentos, cos títeres, etc).

2. Fomentar o hábito da lectura co uso das bibliotecas de aula e de centro e concienciando aos pais da necesidade do hábito lector.

3. Acadar unha alfabetización numérica do alumnado (acorde a súa idade) que lle permita resolver situacións cotidianas nas que interveñan os números e as súas relacións.

4. Fomentar o coñecemento do autoconcepto de cada discente e sentar así a base para desenvolver a súa autoestima e educación emocional.

5. Potenciar actitudes e valores orientados ao desenvolvemento de habilidades sociais, empregando estratexias para traballar de xeito individual e en equipo.

6. Desenvolver rutinas que faciliten un clima de traballo na aula adecuado para ter unha dinámica de grupo que permita a adquisición de hábitos de traballo e esforzo.

7. Participar na medida do posible nas actividades propostas para o noso ciclo dende os equipos de biblioteca, normalización lingüística, complementarias e as TIC.

8. Favorecer actividades en común entre os dous cursos do nivel, de xeito sistemático, para acadar un bo coñecemento entre ambos e unha convivencia en harmonía.

9. Potenciar actitudes e valores orientados á cooperación e o respecto, traballando na aula a aprendizaxe cooperativa.

10. Adquirir hábitos de orde, limpeza e hixiene persoal, autodisciplina, autonomía e responsabilidade.

11. Adquirir un hábito de traballo e estudo na casa coas actividades propostas.



CONCRECIÓNS METODOLÓXICAS:

"A base do crecemento do ser humano é o xogo" - Mar Romera.

A metodoloxía deste Proxecto será activa, dinámica, motivadora e moi participativa tendo como eixe vertebrador á Maxia, potenciando a autonomía do alumnado na toma de decisións, o aprender por si mesmos e con axuda e o traballo colaborativo e cooperativo.

Fomentarase un ambiente cálido e de confianza na que todos os nenos e nenas se sintan seguros para poder expresar as súas opinións, emocións e sentimentos.

- Teremos presente tamén, xa que moitas veces moverémonos en entornos diversos e multisensoriais, a Teoría das Intelixencias Múltiples de Howard Gardner, o método Montessori ou o *Programa CA/AC (Cooperar para Aprender/Aprender para Cooperar) coordinado por Pere Pujolás (2011)*, entre outros moitos.

Usaremos o gran grupo (2 clases), grupo clase, pequeno grupo clase, parellas e individualmente, xa que así se contribúe a construír ampliamente o concepto de socialización e comunicación intra e interpersonal entre o alumnado do noso colexio.

- No gran grupo realizaremos actividades xuntas as dúas clases de segundo como a realización dos sete capítulos do "Vento do Medo", os talleres de matemaxias e relaxación/meditación, asambleas, cancións, visitas, gravacións, etc.

- O grupo clase para determinar as normas da clase e tamén, debates, asambleas, cancións, películas, gravacións, actividades xerais con maxia,... introducindo ao alumnado nos novos coñecementos ou organizando os asimilados.

- O pequeno grupo clase ou grupo base (4 persoas), servirá para realizar en xeral, as dinámicas diarias da aula, os proxectos de búsqueda de información, dramatizacións... fomentando a cooperación e o respecto.

- O traballo en parellas (mixtas), é bo para fomentar a cooperación e relacións de igualdade, por exemplo na realización de actividades TIC na aula de informática.



- O traballo individual, utilizarase para favorecer a autoreflexión e a práctica persoal, afianzando os conceptos; comprobando o nivel do alumnado, detectando as súas dificultades...

As actividades serán variadas, motivadoras, funcionais, contextualizadas, promovendo a actividade do alumnado e a cooperación, para alcanzar un bo nivel competencial. Sendo a Gammificación un dos piares fundamentais de ditas actividades, ademais da Maxia como elemento transversal a todas as áreas.

MATERIAIS E RECURSOS DIDÁCTICOS.

Dentro do desenvolvemento de todo o Proxecto "O Vento do Medo" incluído os talleres, utilizaremos, investigaremos e crearemos unha innumerable e diversa cantidade de obxectos, ferramentas, materiais e recursos.

É por isto que nomearemos soamente os máis destacados deles, que serían:

- Toda a colección de xogos de maxia (*máis de 100 en total*) relacionados coas distintas áreas, contidos e competencias do currículo e que se desenvolverán (*e algúns se explicarán*) durante o transcurrir da historia de "O Vento do Medo" e o taller de matemaxias.

Ademais teremos en conta que coñecerán, crearán e practicarán un mínimo de 10 xogos de maxia durante todo o curso, que expresarán nun mínimo de 3 mini-espectáculos públicos durante todo o curso académico no escenario da nosa clase.

- Os diferentes títeres de man de animais (*máis de 50 en total*) que compoñen a fauna da illa (*lobos, rás, porcos, bolboretas, tartarugas, ovellas, caranguexos, coellos, corvos, ...*) os cales utilizaremos, entre outras medidas, para "mediar" na resolución dalgún conflito que poida suceder, como material de creación de historias orais ou escritas, así como para a improvisación en diálogos comunicativos grupais.

- A utilización e execución de instrumentos musicais por parte do profesorado de 2º de primaria, entre eles poderíamos destacar: *a guitarra, o clarinete, o djembé, o metalófono, o pau de chuvia, a fruta de émbolo, a harmónica, a fruta de nariz, etc.*

Utilizarase estes e máis instrumentos musicais para as distintas situacións e contextos creados para certos obxectivos coma por exemplo, para a realización das relaxacións e meditacións do taller, para xogos de movementos corporais de coordinación ou para xogos matemáticos grupais de cálculo mental.



- A utilización de recursos multimedia como a cámara de video proporcionaranos ao profesorado unha importantísima e relevante información respecto á avaliación do noso alumnado. A través das diferentes gravacións que iremos facendo en diferentes contextos educativos, tanto a nivel individual coma grupal, poderemos ir constatando a evolución en moitos segmentos do desenvolvemento global do noso alumnado. Podemos mencionar tamén a utilización en diferentes entornas, dunha cámara de "time-lapse" que permite a gravación continua e ininterrompida de ata 6 meses, xa que pode resumir centos e centos de horas de gravación en pequenos videos de 5 minutos, co que se pode gravar por exemplo, o crecemento nun semilleiro dunha planta durante varias semanas ou ver como evoluciona o tempo atmosférico durante varios días e noites seguidas.

- Poderíamos tamén nomear brevemente a utilización para distintas actividades de psicomotricidade, lingüística ou artística, de diversos recursos multisensoriais como a mesa de luz con area, a area cinética, ladrillos modulares de madeira, xogos de mesa, xogos simbólicos, letras de lixa, dados inventa historias, bingos... e moitos máis, creados tamén polo noso alumnado, acompañarannos ao longo de todo o proxecto a desenvolver de "O Vento do Medo".

Gustaríanos para rematar, destacar a importancia de que toda acción educativa debe partir dunha escoita activa e respectuosa cara ao noso alumnado, xa que ten unha relevante experiencia e práctica que aportar do seu mundo vivencial, e que partindo diso, as súas aprendizaxes serán moito máis significativas e integrais.

Para isto será necesario que a educación emocional estea presente en todos e cada un dos momentos a desenvolver deste Proxecto de Innovación e que os mestres teñan, á súa vez, unha labor de acompañante, de facilitador de recursos e aprendizaxes, para que os verdadeiros protagonistas da educación sexa o noso alumnado e teñan dese xeito, unha transferencia de coñecementos á súa vida persoal e social, tanto presente como futura.

"Se un neno non pode aprender da maneira que ensinamos, quizais deberíamos ensinar do xeito que eles aprenden". Ignacio Estrada



14.4. TERCEIRO NIVEL DE EDUCACIÓN PRIMARIA.

No curso académico 2023-2024 temos por obxectivo que o alumnado deste nivel acade una educación personalizada e integral, para o cal establecemos as seguintes propostas educativas:

- Establecer coas familias una xuntanza inicial de curso para informarlles sobre a metodoloxía de traballo, a organización da aula e as vías de comunicación.
- Utilizaranse as diferentes canles xa coñecidas (abalar, correo electrónico, teléfono, notificación en papel...) para concertar citas presenciais preferentemente. Na hora de tutoría informárase sobre a marcha do curso e da traxectoria académica dos seus fillos/fillas, insistindo na importancia da mutua colaboración para a formación do alumnado.
- Mellorar a capacidade comprensiva do alumnado, de xeito que as novas aprendizaxes que se leven a cabo estean baseadas nos seus coñecementos e experiencias propias.
- Reforzar as aprendizaxes acadadas en segundo para poder profundizas nas correspondentes ao 3º curso da Ed. Primaria.
- Continuar reforzando cos mestres/as de apoio os contidos instrumentais: lectoescritura e cálculo.
- Fomentar o hábito da lectura como elemento esencial da aprendizaxe do alumnado, utilizando o uso das bibliotecas de aula e centro.
- Desenvolver hábitos fundamentais de orde, limpeza, hixiene persoal, boa conducta, autodisciplina e responsabilidade, inculcando neles o traballo ben feito.
- Sensibilizar aos nen@s a importancia que ten respectar as culturas estranxeiras valorando as semellanzas e diferenzas que presentan en relación á nosa
- Fomentar a autoestima de cada alumno/a, necesaria para o seu desenvolvemento como persona.
- Traballar a educación emocional co alumnado
- Programar e participar en actividades relacionadas co P.D.I. do centro: "A FLORA"
- Participar nas diferentes conmemoracións fixadas no calendario escolar deste curso e nas actividades que se proponen dende os diferentes equipos: Biblioteca, EDLG, Actividades Complementarias e TICs.



- Fomentar o respecto coa contorna natural a través do coñecemento e a valoración da mesma.
- Coordinar os distintos recursos humanos, materiais e organizativos para acadar a súa optimización en arEas do desenvolvemento integral dos nosos alumnos e alumnas. Destácase neste punto a estreita colaboración co Departamento de Orientación para a detección, prevención e atención de dificultades de aprendizaxe. Contamos ademáis con profesorado especialista en PT e AL e co apoio internivel de ambas titoras.
- Este curso realizaremos saídas pola contorna para descubrir a flora que nos rodea, saídas culturais ao Auditorio de Cangas; así como unha saída fin de curso na que o alumnado disfrute do medio natural e actividades lúdicas.
- Avaliar o traballo do equipo de 3º curso para repetir os aspectos positivos e mellorar aqueles que non resultaron axeitados.

14.5 CUARTO NIVEL DE EDUCACIÓN PRIMARIA.

No curso académico 2023-2024 temos por obxectivo que o alumnado deste nivel acade una educación personalizada e integral, para o cal establecemos as seguintes propostas educativas:

- Establecer coas familias unha xuntanza inicial de curso para informarles das peculiaridades do grupo.
- Utilizaranse para convocar as seguintes titorías (individuais ou grupais) as diferentes canles xa coñecidas (correo electrónico, abalar, teléfono, notificación en papel...). Nelas informarase da marcha do curso e da traxectoria académica dos seus fillos/fillas, insistindo na importancia da mutua colaboración para a formación dos nos@s alumn@s.
- Destas titorías recollerase acta por escrito
- Mellorar a capacidade comprensiva do alumnado, de xeito que as novas aprendizaxes que se leven a cabo estean baseadas nos seus coñecementos e experiencias previas e propias.
- Acadar os obxectivos curriculares que non se conseguiron no curso anterior, así como os correspondentes ao 4º curso da Ed. Primaria.



- Continuar reforzando cos mestres/as de apoio os contidos instrumentais, linguas e matemáticas.
- Fomentar o hábito da lectura como elemento esencial da aprendizaxe do alumnado, utilizando o uso das bibliotecas de aula e centro.
- Seguiremos a ampliar e implementar as bibliotecas de aula
- Desenvolver hábitos fundamentais de orde, limpeza, hixiene persoal, boa conducta, autodisciplina e responsabilidade, inculcando neles o amor polo traballo ben feito.
- Sensibilizar á rapazada da importancia que ten o respecto á diferenza en todos os ámbitos da persoa, tales como: o respecto a outras culturas xa que o noso centro acolle moito alumnado de distintas nacionalidades, valorando as semellanzas e diferenzas que presentan en relación á nosa
- Fomentar a autoestima de cada alumno/a, necesaria para o seu desenvolvemento como persoa.
- Traballar a educación emocional co alumnado
- Programar e participar en actividades relacionadas co P.D.I. do centro para este curso: “A flora”
- Participar nas diferentes conmemoracións fixadas no calendario escolar deste curso e nas actividades que se propoñen dende os diferentes equipos: Biblioteca, EDLG, Actividades Complementarias e TICs.
- Fomentar o respecto á contorna natural a través do coñecemento e a valoración da mesma.
- Coordinar os distintos recursos humanos, materiais e organizativos para acadar o desenvolvemento integral dos nosos alumnos e alumnas. Destácase neste punto a estreita colaboración co Departamento de Orientación para a detección, prevención e atención de dificultades de aprendizaxe. Contamos ademais con profesorado especialista en PT e AL e co apoio internivel de ambas titoras
- Dentro das saídas, neste curso temos pensado facer varias á contorna natural e humanizada (viveiros) para achegarmos ás plantas, así como a salas museizadas para afondar neste tema
- Acudiremos ao Audiotiro Municipal de Cangas para desfrutar das actividades culturais propostas, como a sesión infantil da XVIII SEMANA DE CINE, e outras que poidan
-



- xurdir, ademais das sinaladas no calendario anual (Samaín, Nadal, Entroido, Pascua, Orgullo, etc...)
- Avaliar o traballo do equipo de 4º curso para repetir os aspectos positivos e mellorar aqueles que non resultaron axeitados.

14.6 QUINTO NIVEL DE EDUCACIÓN PRIMARIA.

No curso académico 2023/2024 teremos por obxectivo que os alumnos/as deste nivel acaden unha educación personalizada e integral e acaden un nivel de desenvolvemento das competencias clave adecuado ao seu nivel educativo, para o cal facemos as seguintes propostas educativas:

- Acadar os obxectivos educativos e consecuentemente que adquiran as competencias básicas de 5º de primaria.
- Mellorar a competencia dixital co emprego de ordenadores na aula fomentando o uso responsable dos mesmos, e resaltando o uso educativo da tecnoloxía.
- Introduciremos, na medida do posible, a gamificación na aula empregando ferramentas 2.0 do tipo Kahooth, plickers, genially...
- Durante todo o curso traballaremos a autonomía e o método científico como modo de traballo: investigación, documentación e experimentación.
- Mellorar a capacidade comprensiva do alumnado, de forma que as novas aprendizaxes que se leven a cabo estean baseadas nos seus coñecementos e experiencias propias.
- Fomentaremos o traballo en equipo; na aula faranse equipos dentro dos cales os alumnos terán un roll asignado, empregaranse plataformas tipo paddlet, symboloo para favorecer tanto o traballo cooperativo como o traballo colaborativo.



- Continuar reforzando os contidos instrumentais: lectoescritura e cálculo, resolución de problemas, lectura comprensiva e a expresión escrita, presentación de traballos con portada contraportada, índice e bibliografía, fomentando o hábito da lectura como elemento esencial na súa aprendizaxe, motivando o uso das bibliotecas de aula, de centro e a municipal.
- Introducir na aula metodoloxías e dinámicas como as estacións de traballo sobre todo para traballar a resolución de problemas e a escritura creativa.
- Empregar o aprendizaxe baseado en xogos para reforzar os contidos aprendidos.
- Sensibilizar aos nenos/as da importancia que ten respectar as culturas estranxeiras tanto como a súa propia relacionándoas e valorando as semellanzas e diferencias que presentan.
- Desenvolver hábitos fundamentais de orde, limpeza, hixiene persoal, boa conducta, autodisciplina e responsabilidade.
- Fomentar a autoestima de cada alumno/a, necesaria para o seu desenvolvemento como persoa.
- Inculcar nos discentes a importancia do traballo ben feito así como a transcendencia da boa conduta dentro e fora da clase.
- Realizar cos alumnos/as as saídas de carácter didáctico propostas para cada nivel e aproveitar as propostas de teatro, actuacións musicais... que se realicen na nosa localidade.
- Fomentar o respecto polo contorno natural a través do coñecemento e a valoración do mesmo.
- Programar e participar en actividades relacionadas co PDI de centro: “A flora, transformando o patio”. Saídas pola contorna, traballos de investigación, e



documentación en diferentes soportes, traballando sobre todo a alfabetización informacional.

- Participar nas conmemoracións fixadas no calendario escolar: Samaín, Magosto, Entroido...
- Levar a cabo as actividades que se propoñen dende os diferentes equipos: Biblioteca, EDLG, Actividades Complementarias e TICs.
- Coordinar os distintos recursos humanos, materiais e organizativos para acadar a súa optimización en aras do desenvolvemento integral dos nosos alumnos e alumnas. Destácase neste punto a estreita coordinación co Departamento de Orientación para a detección, prevención e atención de dificultades na aprendizaxe.
- Manter cos pais/nais titorías e entrevistas individuais e grupais informándolles da marcha do curso e da traxectoria académica dos seus fillos/as, insistindo na importancia da mutua colaboración para a formación dos nosos alumnos/as.

14.7 SEXTO NIVEL DE EDUCACIÓN PRIMARIA.

No curso académico 2023/2024 teremos por obxectivo que os alumnos/as deste nivel acaden unha educación personalizada e integral, para o cal facemos as seguintes propostas educativas:

- Acadar os obxectivos educativos e adquirir as competencias básicas de 6º e da etapa de primaria.
- Mellorar a competencia dixital co emprego de ordenadores na aula fomentando o uso responsable dos mesmos, e resaltando o uso educativo da tecnoloxía.
- Introduciremos, na medida do posible, a gamificación na aula empregando ferramentas dixitais do proxecto EDIXGAL o outro tipo de ferramentas como Genially, Kahoot...



- Durante todo o curso traballaremos a autonomía e o método científico como modo de traballo: investigación, documentación e experimentación.
- Mellorar a capacidade comprensiva do alumnado, de forma que as novas aprendizaxes que se leven a cabo estean baseadas nos seus coñecementos e experiencias propias.
- Fomentar o traballo en equipos e iniciaremos ao alumnado nas dinámica do traballo cooperativo, na aula faranse equipos dentro dos cales os alumnos terán un roll asignado, empregaranse plataformas tipo paddlet, symbaloo para favorecer tanto o traballo cooperativo como o traballo colaborativo.
- Continuar reforzando os contidos instrumentais: lectoescritura e cálculo, resolución de problemas, lectura comprensiva e a expresión escrita, presentación de traballos con portada contraportada, índice e bibliografía, fomentando o hábito da lectura como elemento esencial na súa aprendizaxe, motivando o uso das bibliotecas de aula, de centro e a municipal.
- Introducir na aula diferentes metodoloxías e dinámicas para acadar as diferentes competencias.
- Empregar a aprendizaxe baseada en xogos para reforzar os contidos aprendidos.
- Sensibilizar aos nenos/as da importancia que ten respectar as culturas estranxeiras tanto como a súa propia relacionándoas e valorando as semellanzas e diferencias que presentan.
- Desenvolver hábitos fundamentais de orde, limpeza, hixiene persoal, conduta axeitada e responsabilidade.
- Fomentar a autoestima de cada alumno/a, necesaria para o seu desenvolvemento como persoa.
- Inculcar neles a importancia do traballo ben feito así como a transcendencia da boa conduta dentro e fora da clase.



- Realizar cos alumnos/as as saídas de carácter didáctico propostas para cada nivel e aproveitar as propostas de teatro, actuacións musicais... que se realicen na nosa localidade.
- Programar e participar en actividades relacionadas co PDI de centro: A flora. Realización dun xardín vertical.
- Programar e participar no PLAN PROXECTA+ “Aprendemos programando” aproveitando os recursos E-Dixgal e de Polos Creativos.
- Participar nas conmemoracións fixadas no calendario escolar: Samaín, Magosto, Entroido...
- Levar a cabo as actividades que se propoñen dende os diferentes equipos: Biblioteca, EDLG, Actividades Complementarias e TICs.
- Fomentar o respecto polo contorno natural a través do coñecemento e a valoración do mesmo.
- Coordinar os distintos recursos humanos, materiais e organizativos para acadar a súa optimización en aras do desenvolvemento integral dos nosos alumnos e alumnas. Destácase neste punto a estreita coordinación co Departamento de Orientación para a detección, prevención e atención de dificultades na aprendizaxe.
- Manter cos pais/nais titorías e entrevistas individuais e grupais informándolles da marcha do curso e da traxectoria académica dos seus fillos/as, insistindo na importancia da mutua colaboración para a formación dos nosos alumnos/as.
- Colaborar con diferentes organizacións como ADICAM para fomentar a solidariedade, inclusión social, concienciación...



15. PROPOSTAS EDUCATIVAS: LIÑAS DE ACTUACIÓN DOS ESPECIALISTAS

15.1 LINGUA ESTRANXEIRA.

No curso 2023/2024 impartirase inglés como lingua estranxeira no segundo ciclo de Educación Infantil e nos seis niveis de Educación Primaria.

A distribución horaria para o desenvolvemento da materia queda establecida do seguinte xeito: en todas as aulas dos tres niveis do segundo ciclo de Ed. Infantil (4 aulas en total), dispoñen de dúas sesións de 25 minutos cada unha á semana, dúas sesións semanais en primeiro e segundo de primaria, e tres sesións semanais en terceiro, cuarto, quinto e sexto de primaria.

A materia será impartida polos dous mestres especialistas do centro, encargándose de 1º, 2º, 3º e 4º de Educación Primaria Don Roberto Saborido Díaz; e de Ed. Infantil xunto con 5º e 6º de Ed. Primaria Dona Laura Martínez Gutiérrez.

LINGUA ESTRANXEIRA NO SEGUNDO CICLO DE EDUCACIÓN INFANTIL

O principal obxectivo está centrado no achegamento dos nenos e das nenas a unha nova lingua e cultura diferente da súa con actitude de respecto e curiosidade. O enfoque didáctico que adoptaremos estará acorde coas características do contexto escolar, cos principios metodolóxicos da etapa e cos propios da adquisición dunha lingua estranxeira a idades temperás.

Tratarase de poñer en práctica un ensino integrado no que se aborden todos os aspectos que inflúen no desenvolvemento dos alumnos/as a nivel expresivo, psicomotor, social e intelectual, de tal xeito que as aprendizaxes se complementen entre si, para tratar de facilitar a súa asimilación por parte do alumnado. Deste xeito a lingua estranxeira non será unha materia illada senón que estará relacionada co resto das materias.

Unha das fontes principais da aprendizaxe infantil proporciónaa a unión da actividade física e a actividade mental. Isto xustifica a importancia da utilización do xogo na nosa aula de inglés, como principio básico da aprendizaxe, como fonte de motivación



e como axuda para establecer relacións significativas. Potenciarase o maior número de ocasións para usar a lingua, aproveitando as rutinas e a vida da aula, xa que a aprendizaxe se produce e xeneraliza co seu uso.

Co inicio do estudio dunha lingua estranxeira a unha idade tan temperá preténdese contribuír a desenvolver capacidades para:

1. Descubrir a posibilidade de comunicarse noutras linguas.
2. Potenciar o desenvolvemento de capacidades e estratexias para aprender a comunicarse noutras linguas.
3. Familiarizarse con novas formas de comunicación lingüística e cultural.
4. Aprender a identificar e reproducir trazos de pronunciación, ritmo e entoación característicos doutras linguas.
5. Iniciarse na utilización da lingua estranxeira en situacións de comunicación contextualizadas.

LINGUA ESTRANXEIRA NA EDUCACIÓN PRIMARIA

O noso principal obxectivo é que os nosos alumnos e alumnas adquiren competencia comunicativa en inglés a través de actividades lúdicas e motivadoras, que ao tempo sexan efectivas para a aprendizaxe. Facendo estas actividades eles usan a lingua para obter información, expresar a súa opinión persoal e relacionarse de forma natural. Trátase de potenciar a habilidade do alumnado para percibir o coñecemento dunha lingua estranxeira non só como unha materia máis, senón como o reflexo dun mundo externo do que todos formamos parte. Preténdese, na medida do posible, globalizar as experiencias sen esquecer a etapa concreta de aprendizaxe en que se atopan os alumnos.

Para a consecución do devandito obxectivo, procuraremos:

1. Fomentar o interese en aprender inglés e gozar facéndoo.
2. Potenciar o serio desexo por parte do alumnado de comunicarse en inglés.



3. Desenvolver as destrezas comunicativas de forma sistemática, axeitada e totalmente integrada durante os seis niveis de E. Primaria.
4. Relacionar a aprendizaxe de inglés con outras áreas, incluíndo as novas tecnoloxías e os recursos multimedia.
5. Fomentar a aprendizaxe responsable, persoal e reflexiva.
6. Potenciar o aprecio, interese e curiosidade pola nova lingua, as súas xentes e culturas.
7. Proporcionar unha base sólida para os estudos futuros.
8. Combinar, en todos os niveis, un enfoque metodolóxico claro con materiais interesantes, amenos e motivadores.
9. Prestar especial atención á introdución e desenvolvemento gradual e sistemático das destrezas de lectura e escritura.

Esperamos colaborar e coordinarnos cos diferentes titores e especialistas, co fin de tratar de solucionar as dificultades que presenten os nenos/as neste proceso de aprendizaxe.

Queremos destacar tamén a importancia de que os nenos/as participen nas actividades que propoña o centro a través dos diferentes equipos, procurando dende a aula de inglés prestarlles a axuda que precisen para a súa participación.

En particular, con respecto ao proxecto documental que este ano realizarase sobre a flora, trataremos o tema adaptado para os distintos niveis.

15.2. EDUCACIÓN MUSICAL.

Durante o curso 2023-2024 impartirase música en educación infantil e educación primaria. Nos cursos de educación infantil serán dúas sesións semanais de 25 minutos cada unha. En educación primaria, unha sesión semanal de 50 minutos.

Impartirá música a mestra Ana M^a Rodal Barreiro.



OBXECTIVOS PARA O CURSO

- Procurar que o alumnado tome conciencia dos sons do seu ámbito, así como das posibilidades sonoras dos materiais e dos obxectos do seu contorno. Faise fincapé na audición activa de manifestacións musicais de distintas orixes e no respecto no proceso da audición.
- Crear produtos musicais de diferentes estilos, onde o alumnado é o protagonista.
- Valorar por parte do alumnado o traballo colaborativo, o respecto cara ás demais persoas e a avaliación con intención de mellorar.
- Desenvolver a expresividade e a creatividade do alumnado desde o coñecemento e a práctica da danza.
- Fomentar o respecto cara ás manifestacións artísticas musicais doutras culturas e/ou doutras épocas.
- Participar nas actividades organizadas polo equipo de actividades complementarias e extraescolares: Samaín, Magosto, Entroido, Fin de curso....

Utilizarase tanto a aula de música coma, puntualmente as aulas das titorías.

O alumnado de educación infantil permanece na súa aula coma en anteriores cursos, pero contamos cunha aula baleira onde se poden realizar actividades que impliquen movemento.

15.3. EDUCACIÓN FÍSICA

A área de Educación Física estará fundamentada especialmente na adquisición de capacidades que contribúan ao desenvolvemento persoal e a unha mellor calidade de vida do noso alumnado.

Entendemos que a educación física non debe ser unha simple aprendizaxe de movementos, senón un camiño cara a unha educación integral que utilice o movemento como un axente pedagóxico con diversas funcións: *de coñecemento* (de si mesmo, e do entorno), *de organización perceptiva* (desenvolvendo a percepción do propio corpo, do espazo e do tempo), *anatómico-funcional* (incrementando as habilidades e



mellorando a condición física), *estético/comunicativa* (por medio de manifestacións artísticas e de comunicación), *de relación social coas demais persoas* (interaccionando co resto de participantes), *agonística* (esforzándose e superando dificultades), *hixiénica* (mellorando a saúde e previndo enfermidades), *hedonista* (como fonte de gozo), *de compensación* (fronte á vida sedentaria) e *catártica* (para liberar tensións).

Especialmente importante parécenos a relación que a nosa área ten coa saúde xa que a actividade física ben practicada mellora o benestar e a calidade de vida. Pretendemos pois que o alumnado adopte medidas de hixiene corporal na actividade física e na vida cotiá, que adquira pautas de alimentación correctas, que rexeite as substancias nocivas, que empregue as posturas corporais precisas nas súas accións, que mellore o coñecemento do seu corpo e do contorno e que aumente o seu nivel de condición física e a súa saúde.

A Educación Física e as Competencias Básicas.

A Educación Física, procurará utilizar estratexias inclusivas e buscará a integración dos coñecementos, os procedementos, as actitudes e os sentimentos vinculados á conduta motora para mellorar a competencia motriz dos nenos e nenas ao longo da educación infantil e primaria.

Entendemos que, aínda que a competencia motriz non estea recollida como unha das competencias clave, considerámola fundamental para o desenvolvemento das demais competencias.

A Educación Física e os Obxectivos da etapa de Educación Primaria

A nosa área contribuirá a acadar os obxectivos desta etapa axudando a desenvolver nos nenos e nas nenas as capacidades que lles permitan:

a) Coñecer e apreciar os valores e as normas de convivencia, aprender a obrar de acordo con elas, prepararse para o exercicio activo da cidadanía e respectar os dereitos humanos, así como o pluralismo propio dunha sociedade democrática.



b) Desenvolver hábitos de traballo individual e de equipo, de esforzo e de responsabilidade no estudo, así como actitudes de confianza en si mesmo/a, sentido crítico, iniciativa persoal, curiosidade, interese e creatividade na aprendizaxe, e espírito emprendedor.

c) Adquirir habilidades para a prevención e para a resolución pacífica de conflitos que lles permitan desenvolverse con autonomía no ámbito familiar e doméstico, así como nos grupos sociais cos que se relacionan.

d) Coñecer, comprender e respectar as diferentes culturas e as diferenzas entre as persoas, a igualdade de dereitos e oportunidades de homes e mulleres e a non discriminación de persoas con discapacidade nin por outros motivos.

i) Iniciarse na utilización, para a aprendizaxe, das tecnoloxías da información e da comunicación, desenvolvendo un espírito crítico ante as mensaxes que reciben e elaboran.

k) Valorar a hixiene e a saúde, aceptar o propio corpo e o das demais persoas, respectar as diferenzas e utilizar a educación física e o deporte como medios para favorecer o desenvolvemento persoal e social.

m) Desenvolver as súas capacidades afectivas en todos os ámbitos da personalidade e nas súas relacións coas demais persoas, así como unha actitude contraria á violencia, aos prexuízos de calquera tipo e aos estereotipos sexistas e de discriminación por cuestións de diversidade afectivo-sexual.

A Educación Física e os Contidos xerais

Para facilitar a concreción curricular de Educación física os contidos están distribuídos en seis grandes bloques:– Bloque 1. Contidos comúns.– Bloque 2. O corpo: imaxe e percepción.– Bloque 3. Habilidades motrices.– Bloque 4. Actividades físicas artístico expresivas.– Bloque 5. Actividade física e saúde.– Bloque 6. Os xogos e as actividades deportivas.

Os contidos do bloque común, pola súa natureza transversal, traballaranse ao longo do curso en combinación cos contidos do resto dos bloques dado que trata aspectos como: os valores que teñen por referente o corpo, o movemento e á relación coa contorna, a educación viaria, a resolución de conflitos mediante o diálogo e



aceptación das regras establecidas, o desenvolvemento da iniciativa individual e de hábitos de esforzo, as actitudes, a confianza, o uso adecuado dos materiais e espazos e a integración das Tecnoloxías da información e comunicación. desde a área de Educación Física, reforzaremos a mellora da competencia dixital do alumnado xa desde os primeiros meses realizando algunhas tarefas de reforzo empregando a plataforma Eva E-dixgal nos niveis de 5º e 6º e na Aula Virtual do centro no resto dos niveis da educación primaria.

As actividades propostas neste entorno virtual poderán abarcar, desde a recollida de información dos distintos contidos da Educación Física, pasando pola presentación de tarefas e traballos individuais ou grupais, ata a realización de exercicio físico seguindo vídeos de produción propia ou aproveitando de enlaces a distintas páxinas de internet.

Para rematar, cremos que esta área curricular está especialmente indicada para a integración de todo tipo de alumnado e resulta idónea de cara á atención á diversidade. Así, por medio da educación física, desenvolveremos interaccións diversas co conxunto de alumnos, o que favorecerá as relacións construtivas, o respecto, a aceptación, a cooperación, a autonomía, a participación, o sentido crítico e o logro de obxectivos comúns, propiciados polas múltiples e variadas agrupacións e relacións que se poden formar.

Igualmente, na educación física podemos e debemos incidir na importancia da coeducación e da igualdade de oportunidades entrambos sexos.

15.4. RELIXIÓN

A base da Area de Relixión Católica asentase na Resolución do 21 de xuño de 2022, da Secretaría de Estado de Educación, pola que se publican os currículos das ensinanzas de relixión católica correspondentes a Ed. Infantil, Ed. Primaria, Ed. Secundaria Obrigatoria e Bacharelato; e concretase para cada etapa nos correspondente currículos de cada etapa: decreto 150/2022, do 8 de setembro, polo que se establece a organización e o currículo de Ed. Infantil na C. A. de Galicia e no



decreto 155/2022, do 15 de setembro, polo que se establece a ordenación e o currículo da Ed. Primaria na C. A. de Galicia.

Ao comezo do curso, as familias poderán manifestar o seu desexo de que as súas fillas, fillos reciban ou non a educación relixiosa. O tempo dedicado ás ensinanzas de relixión, será de un período lectivo semanal para todos os cursos.

Desde a área de Relixión tentase contribuír ao fomento dos diferentes plans e proxectos do centro, para lograr dito obxectivo traballárase na materia baixo un clima de seguridade e afecto, onde os valores como: o respecto; o esforzo; a tolerancia; a responsabilidade e o civismo, cobran un gran significado; ademais de colaborar co resto dos equipos docentes de cada etapa.

Os coñecementos básicos preséntanse organizados en tres bloques:

O primeiro bloque xira arredor do descubrimento da vida e da autonomía persoal, que se enriquece con valores de liberdade, responsabilidade, comunicación de emocións e ideas propias. O segundo bloque eleva o coñecemento do medio, o encontro cos demais e o coidado dun mesmo e dos demais para medrar en harmonía e comunión. O terceiro bloque facilita a comprensión da tradición social e identidade cultural para aprender a convivir cos demais, respectar a natureza, construír ambientes inclusivos e diversos.

As seis competencias específicas propias da área de Relixión católica; son comúns para todas as etapas, favorecendo pouco a pouco a aprendizaxe cognitiva, instrumental e actitudinal; e permiten o desenvolvemento das competencias clave que comezan na Educación Infantil. Algunhas competencias específicas están centradas na formación da identidade persoal, cultivar a dimensión emocional e afectiva e promover que cada alumno/a con autonomía, liberdade e empatía conformen o seu proxecto vital, inspirado na visión cristiá. Outras subliñan a dimensión social e cultural, necesaria para o desdoblamento da personalidade individual e a construción responsable e creativa de ambientes socioculturais dende o mensaxe cristiá de inclusión e fraternidade. E outras propoñen a visión cristiá da vida.



A metodoloxía da área de Relixión Católica terá en conta os principios de Deseño Universal para a Aprendizaxe para programar propostas didácticas compostas mediante prácticas de aprendizaxe, ensino e avaliación que contribúan a enriquecer o proceso integral de desenvolvemento do alumnado.

Baixo esta premisa terase en conta a Atención a Diversidade do Alumnado (orde do 8 de setembro de 2021 pola que se desenvolve o D. 229/2011, do 7 de decembro, polo que se regula a atención á diversidade do alumnado dos centros docentes da C. A. de Galicia en que se imparten as ensinanzas establecidas na LOE) ; entendendo a atención a diversidade como a atención á totalidade do alumnado; polo que se adaptaran as actividades, tempos e a metodoloxía para dar resposta as necesidades e os intereses do alumando.

As propostas metodolóxicas e as aprendizaxes da área da Relixión Católica, inspirada na visión cristiá da vida, enriquecen o proceso de desenvolvemento persoal e social dos nenos/as. Haberá que ter en conta as condicións persoais, sociais e culturais de todos os nenos/as, para detectar necesidades concretas e propoñer reforzando ou ampliando as accións, flexibilizando os procesos e garantindo a inclusión de todo o alumnado.

A avaliación enténdese como parte deste proceso de ensino e aprendizaxe; ademais de permitir a avaliación da aprendizaxe e axudar a identificar melloras no proceso de ensinanza. Tamén permite detectar dificultades na solicitude as medidas de reforzo necesarias.



16. EQUIPO DE BIBLIOTECA: PLAN ANUAL DE LECTURA.

A biblioteca escolar debe ser, na medida do posible, un espazo de referencia para a lectura, a investigación e a experimentación. A biblioteca escolar ten como obxectivos ser un centro de recursos e oportunidades para a lectura, a aprendizaxe e a información. Debe favorecer a creatividade, a adquisición de competencias clave, o traballo colaborativo, o emprego de metodoloxías activas e estimular diversos intercambios culturais no centro docente.

As diferentes actividades que o equipo de biblioteca pretende realizar durante o presente curso escolar van a estar estreitamente relacionadas co Proxecto Documental Integrado (PDI) que se desenvolverá no centro este curso: “ A flora.

1. Intervencións de organización e xestión.

Durante este curso é preciso dinamizar a zona de consulta e fomentar a experimentación nese espazo.

Será preciso que cada titoría incorpore no seu horario as sesións de utilización da biblioteca tanto da zona de literatura como da zona de investigación (consulta) ou da zona de experimentación, para iso será necesario aumentar os fondos e os recursos de ditas zonas. .

Seguiremos a potenciar o uso da biblioteca durante os tempos de lecer, de forma que o alumnado que o demande poida facer o empréstito nese tempo todos os días de luns a venres.

O equipo de biblioteca revisará o Proxecto Lector de centro e procederá a súa actualización.



2. Dinamización e promoción dos recursos da biblioteca: Actividades fomento da lectura e proxecto lector

Para dinamizar a nosa nova mascota da biblioteca, renovaremos todos os carnés de lector, que se entregarán os alumnos na primeira semana de Outubro na súa hora de biblioteca semanal.

O equipo de biblioteca organizará actividades para os distintos ciclos, agrupadas en tres ámbitos: formación de usuarios, animación á lectura e alfabetización informacional (ALFIN).

O equipo de biblioteca, xunto cos titores, desenvolverán as actividades co alumnado, dándolle un énfase especial na semana da Biblioteca Escolar.

Dun xeito máis libre e independente, en tempo de recreo organizarase un horario para que os nenos poidan gozar da biblioteca de forma voluntaria.

No corredor da biblioteca, estarán colocadas as últimas adquisicións literarias.

Tamén colgaremos carteis alusivos a diferentes actividades, anuncios, concursos, retos e demais propostas que se estean a desenvolver.

Potenciaremos o uso da “caixa de suxestións”, coa finalidade de coñecer os gustos dos nosos lectores e facelos partícipes na adquisición de novos fondos.

Fomentaremos a participación activa do alumnado de sexto curso na xestión da biblioteca; continuaremos coa figura de “axudantes da biblioteca”. As tarefas destes pequenos bibliotecarios estará sempre baixo a supervisión da encargada da biblioteca ou dun membro do equipo e realizaranse durante as horas de recreo.

A biblioteca abrirá tamén as súas portas á comunidade educativa todas as tardes en horario de catro a seis (agás os martes).



Ao longo do curso realizaranse diferentes exposicións temporais en relación ás distintas conmemoracións ou centros de interese que se estean a desenvolver.

Procuraremos que trimestralmente se organicen actividades de investigación sobre o tema da PDI “A flora”, para todas as idades, que se exporán na zona de consulta na sección “ Desafíos desde a biblio”

Esta información tamén aparecerá no blogue que o equipo de biblioteca manterá actualizado, potenciando o seu uso e participación por parte de toda a comunidade educativa en: votacións en rede, enquisas, acceso ao catálogo, valoración de libros, tutoriais, geniallys, paddlet,...

Durante a Hora de Ler (25 minutos diarios, despois do recreo) o alumnado lerá de forma libre e acorde aos seus gustos. O titor dotará á súa aula dunha biblioteca atractiva e variada cambiando os títulos de forma mensual e procurando ter en conta os gustos e intereses do alumnado. O equipo de biblioteca asesorará e proverá os fondos necesarios.

3.Conmemoracións:

Hai datas que pola súa íntima relación coa biblioteca debemos organizar dun xeito máis especial, como é o caso do **Día internacional da biblioteca escolar**. Ese mesmo día farase entrega do carné de biblioteca ao novo alumnado. Celebraremos tamén dun xeito especial o **Día do libro**, data na que, entre outras actividades, procuraremos seguir realizando a tradicional xornada de “ao aire libro”. Ademais, a biblioteca propondrá ao alumnado diferentes tarefas relacionadas coas diversas celebracións: Samaín, magosto, día da muller na ciencia, día da paz... que se abordan no colexio. O Equipo de biblioteca colaborará cos demais equipos na celebración das diferentes conmemoracións propostas e deseñadas por eles.



4.Actividades en relación co PDI.

Cada nivel e especialidade escollerá un tema relacionado co PDI a desenvolver durante o curso co alumnado.

Exposición permanente de fondos en relación con PDI (estes fondos serán só de consulta en sala)

O PDI desenvolverase en 3 fases:

- Primeiro trimestre: Motivación. Cada ciclo deberá organizar visitas de expertos, charlas...
- Segundo trimestre: Investigación. Cada nivel elaborará unha infografía que se exporá nos andares do centro ou na zona de consulta da biblioteca.
- Terceiro trimestre: Divulgación. Presentación de traballos finais

Desde a biblioteca entregarase a cada membro do claustro unha plantilla coas diferentes fases para axudar a desenvolver o Proxecto Documental Integrado. Facilitarase tamén unha cortiza dixital (Paddlet) para unificar e compartir os recursos creados no centro sobre aspectos do PDI que poden ser de interese para o profesorado.

Proporase a toda a comunidade educativa (alumnado, profesorado e familias) a participación en diferentes e variadas actividades sobre o PDI. Ao rematar o curso, o equipo de biblioteca encargarse de dar forma e unión a todos os traballos do PDI para convertelo nun produto único.



17. EQUIPO DE ACE: PLAN ESPECÍFICO DE ACTIVIDADES COMPLEMENTARIAS E EXTRAESCOLARES.

Segundo Regulamento orgánico das escolas de educación infantil e dos colexios de educación primaria (Decreto 374/1996, do 17 de outubro. DOG 21-10-96. Corrección de erros DOG 06-11-96 e DOG 08-01-97) no capítulo IV artigo 69:

“Terán carácter de complementarias aquelas actividades didácticas que se realizan co alumnado en horario lectivo e que, formando parte da programación, teñen carácter diferenciado polo momento, espazo ou recursos que utilizan. Así cabe considerar as visitas, traballos de campo, viaxes de estudo, conmemoracións e outras semellantes.”

O obxectivo principal do Equipo de Actividades Complementarias e Extraescolares é, polo tanto, a programación e organización de ditas actividades que presentará ao Claustro e ao Consello Escolar para a súa aprobación.

As saídas que se realizarán co alumnado do noso colexio serán polo entorno e sempre dentro da comunidade autónoma galega. Posible excepción, a excursión final de etapa do alumnado de 6º de Educación Primaria.

Según a Orde do 3 de maio de 2023 pola que se aproba o calendario escolar para o curso 23-24, os centros docentes poderán organizar, no horario lectivo, actividades de interese relacionadas co seu proxecto educativo e funcional co obxecto de promover ou celebrar conmemoracións que sensibilicen sobre temas de interese social, cultural e/ou ambiental. Así, os centros docentes poderán celebrar as conmemoracións que establezan na súa programación xeral anual, e para estes efectos as conmemoracións indicadas a continuación (Anexo I da Orde citada) teñen carácter orientativo:



- 20 de Novembro do 2023: Día Universal da Infancia
- 25 de novembro de 2023: Día Internacional contra a Violencia de Xénero.
- Do 28 de novembro ao 5 de decembro de 2023: conmemoración da Constitución e do Estatuto de autonomía de Galicia.
- 3 de decembro de 2023: Día Internacional das Persoas con Discapacidade.
- 10 de decembro de 2023: Día da Declaración Universal dos Dereitos Humanos.
- 24 de xaneiro de 2024: Día Internacional da Educación.
- 30 de xaneiro de 2024: Día Escolar da non Violencia e da Paz.
- 23 de febreiro de 2024: Día de Rosalía de Castro.
- 8 de marzo de 2024: Día Internacional da Muller.
- 15 de marzo de 2024: Día Mundial dos Dereitos do Consumidor.
- Do 4 ao 8 de marzo de 2024: Semana da Prensa.
- 1 de abril de 2024: Día das Artes Galegas.
- 7 de abril de 2024: Día Mundial da Saúde.
- Do 22 ao 26 de abril de 2024: Semana do Libro.
- 2 de maio de 2024: Día Internacional contra o Acoso Escolar.
- 9 de maio de 2024: Día de Europa.
- Do 13 ao 17 de maio de 2024: Semana das Letras Galegas.
- 5 de xuño de 2024: Día Mundial do Medio Ambiente.

De conformidade co establecido no artigo 26.2 da Lei 2/2014, do 14 de abril, pola igualdade de trato e a non discriminación de lesbianas, gays, transexuais, bisexuais e intersexuais en Galicia, para favorecer a visibilidade e integrar de forma transversal a diversidade afectivo-sexual, os centros docentes sostidos con fondos públicos realizarán



actividades específicas próximas ás datas de celebracións internacionais relacionadas co recoñecemento efectivo do dereito destas persoas.

As actividades específicas deste centro, que o Equipo abordará prioritariamente, serán as seguintes:

- Planificación e celebración de festas tradicionais.
- Colaboración co Concello, asociacións culturais, deportivas, de veciños e entidades bancarias, en todas as actividades de valor pedagóxico que oferten.
- Colaboración coa ANPA en todas as actividades de conveniencia educativa.
- Colaboración con todos os equipos do centro nas súas programacións.

Recollemos na seguinte táboa as actividades que se realizarán conxuntamente por todo o centro en cada trimestre. Acordo decidido nas reunións interequipos.

CONMEMORACIÓN FESTIVIDADE	ACTIVIDADES PARA TODO O CENTRO	EQUIPO ENCARGADO
	PRIMEIRO TRIMESTRE	
APERTURA DA BIBLIOTECA Semana do 2 de outubro	Apertura da biblioteca. Decoración dos novos carnés.	BIBLIOTECA
DÍA DA BIBLIOTECA Semana do 23 ao 27 de outubro	Contacontos máxico para Infantil e 1º ciclo. Formación de usuarios (búsqueda dos novos carnés) Fin da 1ª fase (Motivación) do PDI e Inicio da 2ª fase (Investigación)	BIBLIOTECA



SAMAÍN 31 de outubro	Día 31 Túnel do Terror (martes 25 preparalo) Concurso de cabazas 30-31 Ungüentos de Samaín	COMPLEMENTARIAS BIBLIOTECA DINAMIZACIÓN
MAGOSTO Venres 10 de novembro	Magosto. Saída a Liméns e xogos populares.	COMPLEMENTARIAS TIC
DÍA DA MÚSICA 22 de Novembro	Poemas musicalizados	DINAMIZACIÓN
NADAL	Decoración das entradas e buzón dos desexos. Recomendacións de lecturas da Biblioteca e de Dinamización nos blogs de cada Equipo. Actividade conxunta "Despedida do ano"	BIBLIO DINAMIZACIÓN TIC
	SEGUNDO TRIMESTRE	
ENTROIDO 5, 6, 7, 8, 9	Ordes do meco Desfile pola Vila Festa no cole	DINAMIZACIÓN COMPLEMENTARIAS TIC



DÍA DE ROSALÍA 24 de febreiro	Lectura de poemas na hora de ler.	DINAMIZACIÓN
	TERCEIRO TRIMESTRE	
DÍA DO LIBRO 23 de abril	Saída a alameda nova "Ao aire libro"	BIBLIOTECA
MAIOS 3 de maio	Maios. Coplas por nivel. Alumnado trae flores e cada grupo cubre unha cara da pirámide-estrutura maio.	DINAMIZACIÓN
DÍA DAS LETRAS GALEGAS Venres 16 de maio	Presentación Bibliografía da autora. Baile muiñeira	DINAMIZACIÓN TIC
EXPOSICIÓNS PDI DO CENTRO: A FLORA	Finais de maio e xuño	BIBLIO
XORNADA DE CONVIVENCIA	Por determinar	COMPLEMENTARIAS
DESPEDIDA ALUMNADO DE SEXTO	Finais de xuño	COMPLEMENTARIAS TIC

Todas estas actividades faranse en cooperación co equipo da biblioteca, o equipo tic e o equipo de Dinamización lingüística e tendo en conta o Proxecto Documental Integrado (PDI) do centro deste curso: A flora



Ademais das actividades complementarias e extraescolares programadas en horario de mañá, xa indicadas anteriormente, ofrécese a posibilidade de que o alumnado poida acudir á Biblioteca Escolar en horario de tarde de 16:00 a 18:00 horas, os luns, mércores, xoves e venres. Ofértanse tamén ás familias diversas actividades organizadas pola ANPA do colexio e o Concello de Cangas.

18. EQUIPO TIC: PLAN DE DINAMIZACIÓN DAS TIC'S

Aspectos organizativos e actividades:

O horario específico do que dispón o Equipo Tic é de dúas sesións semanais para o coordinador e de dúas horas mensuais para reunións de todo o equipo (un martes pola tarde de 17:00 a 19.00).

Debido ao escaso tempo do que dispoñemos para abordar o fomento das Tics como equipo, cremos que é fundamental priorizar certos aspectos nos que centrarnos neste curso:

- Colaboración e axuda no mantemento dos distintos blogues creados polos niveis no noso centro e equipos (normalización, biblioteca, blogues de aula etc.)
- Inventariado e actualización dos recursos en soporte dixital dos que dispón actualmente o colexio.
- Procurar un mantemento básico e actualización dos equipos informáticos, se é posible coa axuda dun técnico externo.
- Colaboración coas titorías na iniciación ao alumnado nos coñecementos básicos de robótica.
- Promover accións de formación do profesorado e do alumnado para o uso dos recursos dixitais do colexio, así como de asesoramento ás familias que o requiran para apoiar ós seus fillos/as no seu proceso de aprendizaxe.
- Participación co alumnado de 6º de EP no Plan Proxecta+: Aprendo programando.

Ademais das actividades reseñadas, no noso centro estamos desenvolvendo o proxecto E-dixgal nos niveis de quinto e sexto de primaria, co que a colaboración e a coordinación coas compañeiras titoras que se encargan destes niveis será moi estreita.



Promoverase a participación en cursos de formación, colaboracións docentes, ponencias, charlas, etc.

Tamén temos que destacar que seguiremos desenvolvendo os obradoiros de robótica e competencia dixital, iniciados o curso pasado, para que todas as aulas de primaria poidan recibir, como mínimo, unha sesión mensual sobre estes contidos.

Profesorado

Na composición deste equipo inténtase que haxa compañeiros e compañeiras pertencentes a todos os ciclos da educación infantil e primaria, para ter unha visión o máis global posible da nosa actuación no centro, recollendo propostas e aportando actividades para todos os niveis. Os compoñentes do equipo tic ademais das tarefas destacadas no apartado anterior, seguiremos colaborando nas distintas actividades aportadas polos demais equipos do centro (EDLG, biblioteca e actividades extraescolares e complementarias) e dinamizando o PDI (Proxecto Documental Integrado) anual do colexio, este curso adicado a: “A flora”.

Os membros do Equipo TIC neste curso recóllense no apartado 4.7 desta PXA.

Plan Dixital de Centro

Continuamos a desenvolver o Plan dixital de Centro, unha vez acadados todos os obxectivos do curso 22-23, realizaremos unha nova implementación do plan para este ano académico 23-24, que versará sobre a plataforma Agueiro e a continuidade do ensino da robótica na educación primaria. Ampliaremos ademais a nosa actuación cara a conseguir un terceiro obxectivo, participando e formándonos en cursos e grupos de traballo sobre o emprego das novas Pantallas Dixitais.

Na páxina web do centro pódense consultar as táboas onde se recollen os obxectivos a acadar, os indicadores de logro e as accións que desenvolven a actualización do plan para este curso.



19. EQUIPO DE DINAMIZACIÓN DA LINGUA GALEGA: PLAN DE DINAMIZACIÓN DA LINGUA GALEGA

Para o curso 2023/2024 o EDLG intentará acadar os seguintes obxectivos:

1. Favorecer o emprego do galego na comunidade educativa, partindo dos obxectivos acadados en anos anteriores, sobre todo na oralidade. O equipo de dinamización nesa liña fai o compromiso de utilizar o galego e servir como exemplo para favorecer o uso da lingua de xeito cotiá.
2. Empregar o galego en todas as actividades como lingua de comunicación do centro : documentación, boletíns informativos, notificacións, avisos ...
3. Participar e colaborar nas festas tradicionais que se programen no centro: Samaín, Magosto, Entroido, Letras Galegas...
4. Colaborar na programación e na realización de actividades cos equipos pedagóxicos do centro: equipo de actividades complementarias e extraescolares, Tics e, especialmente, coa biblioteca de centro
5. Fomentar e motivar aos nenos/as nas lecturas en galego a partir das distintas actividades.
6. Participar nas campañas de potenciación da Lingua e Cultura Galega que se nos propoñan.
7. Integrar na nosa lingua e cultura aos alumnos/alumnas estranxeiros.
8. Manter as distintas vías de comunicación cos EDLG da comarca.

Estes obxectivos iranse acadando progresivamente, curso tras curso.

No tócate ás actividades centraranse en diferentes ámbitos,

- Apadriñamento Lector; favorecendo as interrelacións persoais entre o alumnado de diferentes etapas e niveis. A última semana con periodicidade mensual.
- Dinamizar o blogue do EDLG colgando as diferentes actividades realizadas.
- Facer curtas, exposicións orais do alumnado, proxectos, dramatizacións, cancións, poesías, contos, lendas, relatos, trabalinguas, chistes...



- Realizar actividades relacionados co PDI do centro: “A FLORA”.
- Samaín: tendo en conta a temática do noso proxecto na segunda quincena de outubro haberá unha charla no centro dunha farmacéutica sobre o uso das plantas en Galicia, as charlas repartiranse por ciclos, unha en infantil e as dúas de primaria (agrupamos a 1º, 2º e 3º e 4º, 5º, e 6º durante unha xornada escolar por determinar. Ademais en colaboración coa biblioteca do centro, presentarase unha exposición na nosa videoteca de “pocións máxicas”. Haberá previamente exposición nas aulas onde o alumnado participe.
- Celebración do Magosto: fomentar a tradicional festa do magosto. Proposta de xogos populares para conmemorar esta festividade; colaborando co Equipo ACE.
- Prevista unha visita, por parte das titorías interesadas á horta ecolóxica “O Verxel de Coiro” onde a bióloga que a xestiona falará sobre as plantas e os seus poderes.
- O 22 de novembro celebración do día da música e faremos a presentación da autora Luisa Villalta que este ano é a homenaxeada polo día das Letras Galegas. O alumnado de 6º nivel presentará un powerpoint e un cartel, visible para todo o alumnado, coa biografía e obra da autora vinculando a música e a poesía xa que a autora ademais de poeta era música profesional (violinista). Tamén na biblioteca incentivaremos que ese día os rapaces e rapazas do noso centro declamen algúns dos poemas da autora utilizando como fondo pezas de música de cámara onde o violín sexa o protagonista.
- Entroido: Fomentar a tradición cultural; a importancia da festa na contorna e na cultura galega. Colaborarase co EACE
- Día de Rosalía, 23 de febreiro: relacionado coa temática deste ano titulamos este apartado “A paisaxe galega vista por Rosalía” onde identificaremos na súa obra todo o vínculo emocional entre a obra poética de Rosalía, o seu sentir e a natureza.
- Día do Libro, 23 de abril. Colaboración co Equipo de Biblioteca na celebración deste día.
- Celebración dos Maios (venres 3 de maio). Cada aula contará cunha estrutura para decorar con temática do proxecto. Elaboración de coplas e coreografías.
- Celebración do día das Letras Galegas: (xoves 16 de Maio) reforzamos e profundizamos na autora homenaxeada **Luisa Villalta** utilizando os recursos que aparecen na páxina web seminariogalan.org.



20. EQUIPO DE DINAMIZACIÓN DA CONVIVENCIA: CONCRECIÓN ANUAL DO PLAN DE CONVIVENCIA

- Constitución do Equipo de Dinamización da Convivencia.

Nome Coordinador/a	Nivel/Especialidade
Marcos Amoedo	PT
Integrantes do Equipo de Dinamización da Convivencia	Nivel/Especialidade
Isabel Lemos	Orientadora
Montserrat Barreiro	Titira EI (4ºB)
Mª Irene Iglesias	Titira EP (6ºA)
José Manuel Novas	Prof Educación Física

- Concreción anual dos obxectivos marcados no Plan de Convivencia e actuacións que se van desenvolver ao longo do curso.

Obxectivo 1						
Constituír o Equipo de Dinamización de Convivencia						
Acción 1	Nomear coordinador/a do equipo de Convivencia. Persoa coordinadora de benestar e convivencia escolar do centro					
Temporalización	1º trimestre	x	2º trimestre		3º trimestre	
Indicador	O equipo está totalmente constituído antes do 30 de outubro					
Responsables	Equipo directivo					
Acción 2	Establecer un calendario de reunións.					
Temporalización	1º trimestre	x	2º trimestre		3º trimestre	
Indicador	O calendario de reunións está establecido antes do 30 de outubro.					
Responsables	Equipo de Dinamización da Convivencia.					



Obxectivo 2						
Realizar actividades de centro encamiñadas á mellora da convivencia						
Acción 1	Charlas de sensibilización para o alumnado en materia de convivencia					
Temporalización	1º trimestre	x	2º trimestre	x	3º trimestre	x
Indicador	O alumnado de 3º en adiante recibe sesións de sensibilización.					
Responsables	Equipo de convivencia.					

Obxectivo 3						
Organizar actividades para o alumnado e entre o alumnado para mellorar a convivencia						
Acción 1	Participación no contrato programa CP Inclúe e posta en acción das actividades propostas.					
Temporalización	1º trimestre		2º trimestre	x	3º trimestre	x
Indicador	Ao longo do curso foron levadas a cabo tres actividades do contrato programa.					
Responsables	Equipo de convivencia.					
Recursos e materiais	Contrato programa					

21. PLAN ANUAL DE ATENCIÓN Á DIVERSIDADE

1. OBXECTIVOS

- Coidar do benestar de toda a comunidade educativa
- Colaborar na detección das necesidades do alumnado, así como na busca dos recursos necesarios para conseguir unha maior eficacia no labor educativo
- Tramitar as demandas de avaliación psicopedagóxica colaborando no deseño e desenvolvemento de medidas de atención á diversidade.
- Valorar as necesidades educativas do alumnado e colaborar no deseño desenvolvemento e avaliación de programas específicos de intervención



- Contribuír á personalización da educación favorecendo o desenvolvemento de tódolos aspectos da persoa co fin de acadar unha educación individualizada, tendo en conta as aptitudes e intereses persoais
- Axustar a resposta educativa ás necesidades particulares do alumnado mediante as oportunas medidas de atención a diversidade
- Programar as medidas de atención a diversidade cos datos aportados polas titorías, o profesor de PT, a profesora de AL, os profesores de apoio, a familia e a avaliación psicopedagóxica
- Elaborar, de acordo coas directrices establecidas pola Comisión de Coordinación Pedagóxica, as propostas do Plan de orientación
- Colaborar na elaboración do Plan de acción tutorial, incidindo no desenvolvemento persoal, social e cognitivo do alumnado
- Diseñar acción encamiñadas á atención temperá e á prevención de dificultades ou problemas de desenvolvemento ou de aprendizaxe derivados tanto de condicións desfavorables como de altas capacidades que presente o alumnado.
- Contribuír á promoción dunha educación plural, que de resposta á diversidade do alumnado.
- Potenciar implementación de programas e actuacións que favorezan as relacións sociais e a mellora da convivencia e a promoción de condutas tolerantes.
- Facilitarlle á comunidade educativa os apoios e o asesoramento necesarios para que o alumnado poida afrontar adecuadamente os momentos escolares máis decisivos ou de maior dificultade, como o ingreso no centro, o cambio de ciclo ou etapa e a resolución de conflitos de relación interpersoal.
- Cooperar cos membros dos equipos de orientación específicos no deseño, desenvolvemento e avaliación de programas de intervención.
- Promover a cooperación entre o centro e as familias, implicándoas no proceso educativo dos seus fillos/as.
- Coordinar e facilitar a comunicación cos diferentes servicios ou institucións do contorno no ámbito das súas competencias.



2. ÁMBITOS DE ACTUACIÓN

As actuacións do D. O. se enmarcarán dentro dos seguintes ámbitos:

2.1 Apoio ao proceso de ensino-aprendizaxe

2.2 Atención á diversidade

2.3 A acción titorial

2.4 A orientación académica.

2.1 APOIO AO PROCESO DE ENSINO-APRENDIZAXE

Respecto ao centro

- Colaborar na actualización e elaboración dos distintos documentos que integran o Proxecto Educativo do Centro, sobre todo con respecto ás NEAE
- Colaborar coas iniciativas que supoñan a optimización dos recursos humanos e materiais do centro, de cara a avanzar na prevención dos problemas de aprendizaxe e na loita contra o fracaso escolar
- Promover actuacións en relación á promoción da convivencia e á resolución pacífica de conflitos
- Servir de canle de comunicación e coordinación interniveis e inter etapas.
- Participar na Comisión de Convivencia.
- Formar parte da C.C.P
- Dotar ao D. O. dos recursos necesarios para o desenvolvemento eficiente do seu traballo: lexislación, bibliografía, probas psicopedagóxicas, e recoller información sobre os servizos que ofrecen os organismos dependentes da Administración Pública ou entidades privadas relacionadas coa orientación.
- Participar no desenvolvemento de programas que promovan o equipo de orientación específico ou os propios departamentos de orientación da zona, a través de proxectos de actuación conxunta.



Respecto ao alumnado

- En colaboración co profesorado, deseñar e implementar medidas que favorezan o desenvolvemento persoal, social e cognitivo de todo o alumnado, previndo apoio.
- Colaborar na elaboración e implementación de programas de identificación temperá de necesidades, con atención prioritaria ao alumnado con necesidades específicas de apoio educativo, para avanzar na prevención dos problemas de aprendizaxe e na loita contra o fracaso escolar.
- Procurar a integración do alumnado no seu grupo e no conxunto da dinámica escolar.
- Coordinar accións que favorezan o tránsito do alumnado entre etapas educativas, especialmente cando implique o cambio de centro educativo.
- Elaboración, tras a aportación de datos por parte dos titores, PT ,AL, familia e probas específicas, de programas e medidas destinados a diversidade.

Respecto ao profesorado

- Despois de que os titores/as revisen as memorias finais, en canto ás aprendizaxes imprescindibles non adquiridas, así como os informes individualizados do alumnado o D.O colaborará na elaboración de plans de recuperación e reforzo, para aquel alumnado que presente algunha necesidade educativa e/ou emocional
- Facilitóuselle aos titores diferentes modelos para elaborar os plans de reforzo.
- Colaborar co profesorado na adquisición de habilidades, técnicas de traballo intelectual e estratexia de aprendizaxe, que favorezan no alumnado a aprendizaxe autónoma e o desenvolvemento das súas capacidades.
- Apoiar a actuación do profesorado, proporcionándolle información sobre recursos, medios didácticos e materiais de apoio (páxinas web, materiais impresos, etc,) que poidan favorecer a súa labor docente.



Respecto ás familias

- Potenciar a coordinación e cooperación entre o centro e as familias.
- Procurar, en colaboración cos orientadores da zona, a realización de actividades de información e orientación ás familias, nas que participen outros orientadores ou profesionais externos ó centro.
- Favorecer o papel educativo da familia na liña de colaboración co centro, a fin de estimular axeitadamente aos nenos e nenas no seu desenvolvemento.

2.2 ATENCIÓN Á DIVERSIDADE

- Colaborar na detección, intervención e prevención das dificultades educativas no alumnado.
- Realizar as avaliacións psicopedagóxicas do alumnado que o precise, e programas para desenvolver cos alumnos/as con necesidades educativas específicas.
- Implementar e/ou modificar as medidas de apoio que está a recibir o alumnado con necesidades específicas de apoio educativo.
- Participar na recollida e actualización de datos sobre o alumnado con necesidades educativas específicas.
- Elaborar propostas de medidas específicas de atención á diversidade (reforzos, apoios , adaptacións curriculares...).
- Coordinar a actuación do profesorado titor, o profesorado de apoio,PT, AL e a orientadora de cara a dar resposta ás n.e.a.e. do alumnado.
- Colaborar na elaboración e seguimento das ACs
- Colaborar na organización dos apoios
- Solicitar, cando sexa o caso, a colaboración do Equipo de Orientación Específico no deseño de accións que proporcionen respostas educativas apropiadas e adaptadas, de carácter preventivo e compensador ás necesidades educativas específicas.
- Realizar entrevistas ás familias do alumnado con necesidades educativas específicas, coa finalidade de completar información de cara á elaboración de propostas educativas e de informais e asesoralos.



2.3 A ACCIÓN TITORIAL

- Colaborar no seguimento, avaliación e revisión do Plan de Acción Titorial.
- Colaborar, dentro do Plan de Acción Titorial, na elaboración de programas e accións que incorporen contidos relacionados coas habilidades sociais, a resolución pacífica de conflitos, a dinámica de grupos e a igualdade entre homes e mulleres.
- Prestar apoio no referido á avaliación inicial do alumnado, así como aos criterios de promoción.
- Colaborar co profesorado na busca de solucións a problemas e ou dificultades que xurdan na aula co seu alumnado a nivel individual ou colectivo, ou referente a temas que lle inqueden, proporcionándolle os recursos necesarios, bibliografía, documentos, fichas, plan de traballo, etc.
- Asesorar ao profesorado para garantir unha tutoría personalizada a todo o alumnado atendendo á diversidade de cada aula, axudando a elaborar actividades de reforzo ou ampliación para alumnos/as que así o necesiten.
- Participar na aplicación dos protocolos para a prevención e control do absentismo escolar.
- Cooperar na relación titorial-familia para abordar a solución dos problemas que afecten aos seus fillos/as.

2.4 A ORIENTACIÓN ACADÉMICA

- Asesorar e apoiar aos tutores/as para levar a cabo as actividades de orientación académica.
- Atender as demandas persoais de orientación do alumnado ou pais/nais que se presenten.
- Promover actividades informativas e orientadoras que impliquen ás familias na consecución dos obxectivos marcados.



- Manter unha relación continua cos D. O. dos IES da zona, para coordinar tarefas que poidan favorecer o desenvolvemento de accións de formación e orientación educativa
- Proporcionarlles información ós alumnos/as de 6º de primaria sobre os IES, así como da nova etapa educativa que iniciarán nese centro (ESO)

3. DEFINICIÓN DE ACCIÓNS PRIORITARIAS E PLANIFICACIÓN XERAL

3.1 ACCIÓNS PRIORITARIAS

Tendo en conta os obxectivos recollidos neste Plan e os ámbitos de actuación, considéranse prioritarias as seguintes accións:

ACCIÓNS	TEMPORALIZACIÓN
Constitución do DO.	SETEMBRO/OUTUBRO
Reunións do D.O.	SEMANALMENTE
Reunións da Orientadora con PT, AL, e apoios	SEMANALMENTE
Deseño, seguimento e avaliación do Plan de Orientación Anual.	SETEMBRO/OUTUBRO TODO O CURSO
Participación na elaboración do PAT.	1º TRIMESTRE
Continuidade do Plan de Convivencia	TODO O CURSO
Colaborar na reelaboración do PCC, e a revisión dos mínimos e dos criterios de promoción	DURANTE O CURSO
A xefa do Departamento de Orientación reunirase con regularidade, e sempre que sexa necesario, co Equipo Directivo para tratar os temas prioritarios do momento.	TODO O CURSO
Solicitar a intervención e asesoramento do E.O.E. para colaborar co D.O., na planificación da atención á diversidade, intervencións específicas co profesorado, pais, etc..	Para solicitar persoal coidador, preferiblemente no mes de setembro TODO O CURSO



Asistencia a CCP, xuntas de avaliación, reunións de ciclo	TUDO O CURSO
Colaboración na detección, diagnóstico e prevención dos problemas de aprendizaxe	TUDO O CURSO
Participación no deseño e planificación dos reforzos educativos.	TUDO O CURSO
Colaboración asesoramento e seguimento das ACS.	Para a elaboración da AC ata o mes de novembro (inclusive) Para o seguimento: TRIMESTRALMENTE
Analizar, co profesorado implicado, os resultados obtidos polos alumnos/as que seguen un programa de reforzo, recuperación, ampliación... para facer propostas de mellora naqueles casos nos que non se consigan acadar os obxectivos previstos	TRIMESTRALMENTE
Facilitarlle ao profesorado orientacións encamiñadas a favorecer o proceso de ensino-aprendizaxe	TUDO O CURSO
Facilitar información ao profesorado e asesoralo sobre medidas específicas de atención a diversidade	TUDO O CURSO
Avaliacións psicopedagóxicas	TUDO O CURSO
Elaboración de informes	TUDO O CURSO
Orientación e asesoramento aos pais/nais individualmente	TUDO O CURSO
Realización de entrevistas coas familias do alumnado con demanda de actuación do D.O. previa e posterior á realización das avaliacións psicopedagóxicas.	TUDO O CURSO
Coordinación con outras institucións	TUDO O CURSO
Relación coa Aula de Atención Temperá do Concello	TUDO O CURSO
Reunión cos Servizos Sociais sempre que sexa necesario, para colaborar e coordinar as actuacións	TUDO O CURSO



conxuntas sobre casos de común intervención (absentismo escolar,...)	
Charla da Orientadora do IES María Soliño no CEIP	2º TRIMESTRE
Colaboración e traspaso de información do alumnado de 6º aos IES	3º TRIMESTRE
Dotar o Departamento de Orientación dos recursos necesarios para o seu bo funcionamento.	TODO O CURSO
Memoria final	XUÑO

4. AVALIACIÓN

A avaliación desenvolverase de forma continua ao longo do curso escolar e os indicadores á avaliar serán:

- Adecuación do plan de traballo ás necesidades dos destinatarios.
- Nivel de consecución dos obxectivos previstos.
- Adecuación das actividades programadas.
- Valoración da eficacia dos programas desenvolvidos.
- Adecuación dos recursos dispoñibles.
- Adecuación da temporalización.
- Grado de participación da comunidade educativa nas actividades realizadas.
- Dificultades xurdidas e modificacións introducidas.
- Propostas de mellora.

Con este punto pechamos un breve resumo do que tentamos facer no noso centro ao longo do curso. Aínda que sabemos das dificultades de tan amplo proxecto, entre toda a comunidade educativa tentaremos levar a cabo a maior cantidade posible das nosas propostas.

PXA aprobada no Consello escolar do 10.10.2023

