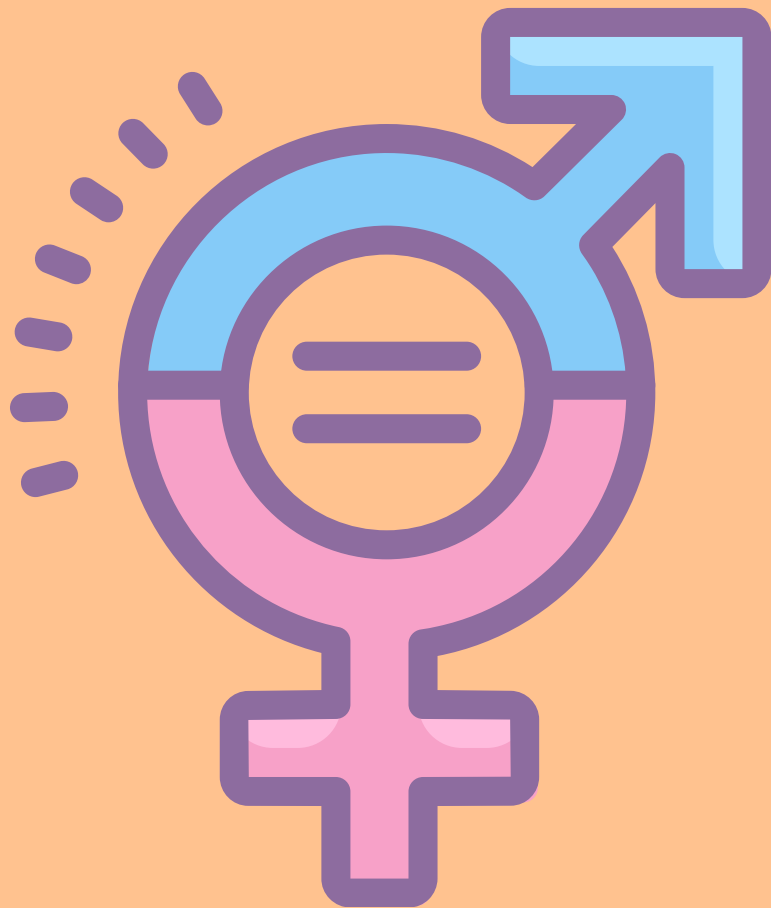


Plan de Igualdade



CEIP MANUEL MASDÍAS
FERROL

PLAN DE IGUALDADE CEIP MANUEL MASDÍAS

1. Introducción.

2. Contextualización normativa e do centro.

3. Análise da situación do centro en relación coa igualdade de xénero, coa violencia de xénero e coa LGBTIfobia.

4. Obxectivos coeducativos que se abordan no plan:

4.1. Promoción da igualdade de oportunidades entre mulleres e homes.

4.2. Prevención, detección e intervención en casos de violencia de xénero.

4.3. Promoción do respecto pola diversidade afectivo-sexual.

4.4. Prevención, detección e intervención en casos de LGBTIfobia.

5. Medidas concretas de actuación nos seguintes ámbitos:

5.1. Organización do centro.

5.2. Eliminación dos estereotipos de xénero na transmisión dos valores e dos saberes.

5.3. Xestión dos espazos, dos recursos e as oportunidades de realización vocacional de xeito inclusivo.

5.4. Inclusión dos valores coeducativos na xestión da convivencia escolar.

6. Seguimento e avaliación.

1.Introdución.

A Consellería de Educación, Universidade e Formación Profesional ten publicado o I Plan de actuacións para a Igualdade nos centros educativos de Galicia..

A sociedade demanda que os centros pasemos de educar a coeducar o que implica educar sen diferenciar as mensaxes en función do sexo. A coeducación é un estilo educativo, un proceso de transformación social que apunta a unha convivencia entre os sexos afastada da opresión e tendente a unha relación de xustiza e respecto e en interese dunha formación integral e unha efectiva igualdade de oportunidades entre homes e mulleres. A coeducación debe levarse a cabo dende unha perspectiva integral e de xénero, que contribúa a previr todo tipo de situacións de violencia, e en particular a de xénero.

Aínda que no noso colexio non observamos conductas de tipo discriminatorio relevantes entre o alumnado, si é certo que existen determinados estereotipos sexistas e micromachismos que inflúen no desenvolvemento da súa identidade. Co obxectivo de inverter esta tendencia a coeducación preséntase como unha das ferramentas máis útiles para poder acabar coa desigualdade, e a escola constitúe unha boa plataforma para a superación dos prexuízos sexistas e para acadar un cambio en profundidade das estruturas e das prácticas sociais non desexables,.. Aínda que sabemos que non só a escola inflúe nos nosos nenos e nenas, e somos capaces de transmitirle ao noso alumnado valores baseados na paz e na igualdade, teremos mais posibilidades e que a sociedade do futuro sexa pacífica e igualitaria. Se non traballamos por unha verdadeira e efectiva coeducación non conseguiremos unha verdadeira transformación da sociedade e polo tanto unha igualdade real.

2.Contextualización.

Contextualización lexislativa:

Normativa estatal:

- Constitución española de 1978
- Lei orgánica 2/2006, do 3 de maio, de educación
- Lei orgánica 8/2013, do 9 de decembro, para a mellora da calidade educativa
- Lei orgánica 1/2004, do 28 de decembro, de medidas de protección integral contra a violencia de xénero
- Lei orgánica 3/2007, do 22 de marzo, para a igualdade efectiva de mulleres e homes

Normativa autonómica

- Lei orgánica 1/1981, do 6 de abril, de estatuto de autonomía para Galicia
- Decreto legislativo 2/2015, do 12 de febreiro, polo que se aproba o texto refundido das disposicións legais da Comunidade Autónoma de Galicia en materia de igualdade
- Lei 11/2007, do 27 de xullo, galega para a prevención e o tratamento integral da violencia de xénero
- Lei 2/2014, do 14 de abril, pola igualdade de trato e a non discriminación de lesbianas, gays, transexuais, bisexuais e intersexuais en Galicia
- Decreto 105/2014, do 4 de setembro, polo que se establece o currículo da educación primaria na Comunidade Autónoma de Galicia

Documentación interna do centro

Neste apartado destácanse as repercusións relacionadas coa igualdade de xénero presentes en diferentes documentos do centro (PEC, NOF, etc.):

- O proxecto Educativo do centro establece como un dos sinais de identidade básicos a coeducación. Queremos unha educación non sexista que respecte e potencie os valores das persoas con independencia do seu sexo, condición sexual ou calquera outro parámetro discriminatorio. Procurando que isto estea presente transversalmente en todas as nosas actividades e linguaxes empregados.

Paralelamente, reforzarase a introdución dos diversos contidos das distintas áreas con contidos referentes ao ámbito da educación en valores, tan presentes e necesarios para a formación integral dos futuros cidadáns e cidadás responsables.

- No Plan de Convivencia do Centro establécese que a convivencia é un obxectivo formativo en si mesmo e fundamental en todo proceso educativo. Pretendemos establecer a organización e o funcionamento do noso colexio en base ao respecto e a responsabilidade persoal, a participación e o traballo cooperativo, o rexeitamento de toda discriminación e a compensación das desigualdades.

- Nas Normas de Organización e Funcionamento establécese o respecto mutuo e de colaboración entre todos os membros da comunidade educativa. É deber fundamental de todos os que constitúen o centro, o de crear un clima de convivencia e eficacia educativa, nun proceso aberto no que, cun máximo de liberdade, prime a responsabilidade e o compromiso de respectar e garantir os dereitos dos demais.

3. Análise da situación do centro en relación coa igualdade de xénero, coa violencia de xénero e coa LGBTifobia.

O centro no que se desenvolve este Plan de Igualdade é o CEIP Manuel Masdías sito en Caranza, no Concello de Ferrol. O CEIP Manuel Masdías declárase defensor da escola pública, galega, independente de intereses privados, políticos e confesións relixiosas. Defende a liberdade de docencia do profesorado, e o seu enfoque persoal pero sempre respectado os Plans vixentes do centro e a PXA do curso en vigor

Defendemos unha xestión participativa de toda a comunidade educativa, baseada no pluralismo e nos valores democráticos. Fomentamos que as relacións entre os membros que participan na vida escolar estea presidida polo diálogo e a tolerancia, respectando aos demais en todo momento e rexeitando calquera comportamento discriminatorio.

Nas seguinte liñas imos informar, dende un enfoque cuantitativo e cualitativo, da situación de partida en canto á igualdade de xénero no centro.

- Profesorado do centro: 16 mestras e 2 mestres.
- Equipo directivo: 1 mestre e 2 mestra.
- Coidadores/as: 2 mulleres
- Limpeza: 3 mulleres
- Conserxería: 1 home
- Alumnado: 53 nenas e 90 nenos.
- Representantes no consello escolar: 5 homes e 6 mulleres.
- É importante facer referencia, nesta análise de partida, ao número de condutas contrarias á convivencia rexistradas nos últimos anos. Pódese confirmar que a conflitividade no colexio non é especialmente significativa e que a maior parte dos conflitos prodúcense entre alumnado con problemas conductuais e profesorado ou monitorado. Aínda así, son diversas as situacións nas que se producen pequenos desencontros entre o alumnado debido aos estereotipos presentes na sociedade e que inflúen na comunidade educativa.
- Con respecto ao alumnado con Necesidade Específica de Apoio Educativo, podemos constatar que non sofren ningún tipo de discriminación.
- Na hora de lecer o patio está repartido en distintas zonas de xogo non que existen quendas por curso sen ningún tipo de discriminación por xénero nos xogos.

- As actividades extraescolares do centro están organizadas, a través do Concello de Ferrol. Estas actividades son: Hip – Hop, patinaxe, baloncesto e contacontos. Estas actividades teñen unha porcentaxe de participación moi parella entre nenos e nenas.

4.Obxectivos coeducativos que se abordan no plan:

4.1.Promoción da igualdade de oportunidades entre mulleres e homes

- Integrar o principio de igualdade de oportunidades entre homes e mulleres na nosa práctica docente.
- Educar ao alumnado en igualdade, afastándonos de estereotipos, prexuízos e discriminacións por razón de sexo.
- Fomentar a reflexión sobre o papel da muller e o home nunha contorna igualitaria.
- Garantir a igualdade de oportunidades no ámbito escolar.
- Potenciar unha linguaxe inclusiva en todos os ámbitos do centro (nas relacións coas familias, nas aulas co alumnado, entre o profesorado, etc.)
- Velar por que o noso centro educativo transmita unha imaxe igualitaria, plural e non estereotipada de mulleres e homes
- .- Fomentar e sensibilizar sobre a importancia da corresponsabilidade.
- Visualizar a influencia dos roles de xénero, nas condicións de vida, nas oportunidades e nas posibilidades de desenvolvemento persoal.
- Substituír estereotipos por imaxes reais nas que os homes e mulleres sexan valorados en igualdade.

4.2.Prevenición, detección e intervención en casos de violencia de xénero.

- Fomentar charlas e obradoiros nas aulas que contribúan a prevención e detección de casos de violencia de xénero.
- Actuar nas situacións de acoso e violencia de xénero.
- Celebrar a conmemoración do día Internacional contra a violencia de Xénero.
- Fomentar o uso de materiais didácticos que non presenten linguaxe, contido e/ou imaxes sexistas propoñendo alternativas cando se detecten elementos deste tipo.

4.3.Promoción do respecto pola diversidade afectivo-sexual.

- Organizar charlas ou obradoiros de formación para a abordaxe integral da saúde afectivo-sexual en toda a comunidade educativa.

- Establecer ámbitos de socialización que favorezan o coñecemento e a convivencia dentro da comunidade educativa co fin de ofrecer contextos onde visibilizar as boas prácticas neste sentido.

- Favorecer a visibilidade e integrar de forma transversal a diversidade afectivo-sexual.

4.4.Prevenición, detección e intervención en casos de LGBTIfobia.-

Realizar actividades específicas nas datas de celebración relacionadas co recoñecemento efectivo dos dereitos destas persoas.

- Fomentar charlas e obradoiros nas aulas que contribúan a prevención e detección de casos de LGBTIfobia.

- Tomar as medidas necesarias, segundo a legalidade vixente, en casos de LGBTIfobia.

5.Medidas concretas de actuación nos seguintes ámbitos.

5.1.Organización do centro:

- Favorecer a representación de homes e mulleres nos órganos de decisión e representación de xeito equitativo.

- Nomear unha persoa responsable en materia de igualdade no claustro para participar no impulso do Plan de igualdade.

- Difundir o plan entre os distintos axentes da comunidade, sendo prioritaria a atención ás familias.

- Promover a formación de toda a comunidade educativa en materia de igualdade.- Empregar unha linguaxe inclusiva e igualitaria na actividade do centro.

- Colaborar con entidades externas ao centro na realización de actividades coeducativas.

- Concretar actividades arredor das datas coeducativas do calendario Escolar (25 de novembro, 8 de marzo, celebracións LGBTI etc.).

- Promover pautas de actualización curricular e revisión do material didáctico con perspectiva de xénero.

- Participar en programas específicos de igualdade de xénero para traballar a coeducación.

5.2. Eliminación dos estereotipos de xénero na transmisión dos valores e dos saberes:

- Revisar as programacións didácticas e a práctica docente desde unha perspectiva de xénero: para incluír as mulleres relevantes en cada ámbito do saber.
- Revisar o material didáctico empregado na aula (valores, normas, representacións, selección dos contidos, dos personaxes, das imaxes, da linguaxe, da proposta de actividades).
- Realizar actividades de sensibilización na aula.
- Realizar actividades de información e sensibilización coas familias.

5.3. Xestión dos espazos, dos recursos e das oportunidades de realización vocacional de xeito inclusivo:

- Difundir información a través dun taboleiro no centro.
- Promover lecturas coeducativas na hora de ler, así como a través da biblioteca escolar.
- Revisar a idoneidade dos contidos audiovisuais das actividades do centro.
- Revisar a idoneidade das entidades colaboradoras co centro en canto ao respecto á diversidade sexual e de xénero.
- Empregar contidos de actualidade para sensibilizar sobre a necesidade de avanzar cara á igualdade real.
- Continuar co Proxecto “Patios Dinámicos”.
- Promover a prevención ante a discriminación por razón de sexo, xénero ou orientación sexual dende o ámbito da orientación educativa e vocacional.

5.3. Inclusión dos valores coeducativos na xestión da convivencia escolar:

- Promover o respecto e do bo trato entre mulleres e homes.
- Promover actividades de coidado entre persoas, do medio ambiente etc.
- Promover o respecto cara á diversidade sexual e de xénero.
- Promover metodoloxías activas participativas e cooperativas.
- Promover a corresponsabilidade na realización das tarefas

6.Seguimento e avaliación.

Para obter os mellores resultados co desenvolvemento do Plan de Igualdade, realizarase unha avaliación continua que nos permita saber se os obxectivos propostos son axeitados e se as actividades realizadas son as correctas para acadar ditos obxectivos e así poder realizar as modificacións oportunas. Valorarase o grao de implicación de cada un dos membros que forman a nosa Comunidade Educativa, así como a coordinación entre eles e o grao de aceptación das distintas propostas. Esta avaliación continua complementarase cunha avaliación final onde se analicen os resultados obtidos, as posibles melloras, erros cometidos, necesidades e grao de satisfacción coa experiencia. Para todo isto utilizaranse, entre outros, os seguintes métodos de avaliación:

•Indicadores de medida.

- A participación e implicación do alumnado e profesorado implicados foi boa.
- Se a dinámica dos grupos foi verdadeiramente fluída e cooperativa.
- Se o grao de autonomía dos grupos e do material elaborado foi de calidade e libre de sesgos sexistas.
- Se se empregou unha linguaxe integradora con ambos sexos e libre de prexuízos.
- Se o ambiente favoreceu a expresión sa e libre.

•Instrumentos de avaliación.

- Enquisas.
- Observación directa.
- Táboas e escalas.
- Informes individuais e colectivos.