

PLAN DE AUTOPROTECCIÓN

CEIP EDUARDO ÁVILA BUSTILLO
A VEIGA

Curso académico:
2019-2020

ÍNDICE

1. DATOS DO CEIP

- 1.1. Centro educativo.
- 1.2. Revisión do Plan de Evacuación.
- 1.3. Simulacros.
- 1.4. Inspección de seguridade.

2. BASE LEGAL.

3. OBXECTIVOS.

4. SITUACIÓN.

- 4.1. Localización.

5. CARACTERÍSTICAS DO CEIP

- 5.1. Edificio.
- 5.2. Instalacións.

6. PERSOAL

- 6.1. Alumnado.
- 6.2. Profesorado.
- 6.3. Persoal non docente.
- 6.4. Outro persoal.

7. ACTIVIDADES REALIZADAS NO CEIP EDUARDO ÁVILA BUSTILLO

- 7.1. Docencia.
- 7.2. Comedor Escolar.
- 7.3. Transporte Escolar.
- 7.4. Actividades Extraescolares.

8. MEDIOS DE AUTOPROTECCIÓN.

- 8.1. Alarmas.
- 8.2. Chaveiros de emerxencias.
- 8.3. Sinalización.
- 8.4. Iluminación.
- 8.5. Extinción.
- 8.6. Saídas e portas.

9. PLAN DE EMERXENCIA.

- 9.1. Plan de actuación diante de emerxencias.
- 9.2. Procedemento.
- 9.3. Equipos.

10. PLAN DE EVACUACIÓN.

- 10.1. Sinal de aviso de emerxencia.
- 10.2. Normas básicas.
- 10.3. Normas para responsables do alumnado.

10.4. Vías de evacuación e procedemento de actuación.

11. IMPLANTACIÓN.

12. MANTEMENTO E ACTUALIZACIÓN DO PLAN.

- 12.1. Programa de exercicios e simulacros.
- 12.2. Consideracións xerais nun simulacro de evacuación.
- 12.3. Características dun simulacro de evacuación.
- 12.4. Revisión e actualización do Plan de Evacuación.

13. MEDIAS DE PREVENCIÓN.

- 13.1. Programa de auditorías e inspección.
- 13.2. Normas e protocolos.
 - 13.2.1. Acceso ao CEIP Eduardo Ávila Bustillo
 - 13.2.2. Medidas para o alumnado.
 - 13.2.3. Protocolo de asistencia sanitaria.
 - 13.2.4. Primeiros auxilios.
 - 13.2.5. Protocolo de fenómeno meteorolóxico adversos.

14. AVALIACIÓN DE SIMULACROS.

15. INFORMACIÓN E PROTOCOLOS.

- 15.1. Teléfonos de emerxencia.
- 15.2. Protocolo chamada de emerxencia.
- 15.3. Protocolo incendios.

16. LIGAZÓNS DE INTERESE.

17. DIFUSIÓN E COÑECEMENTO DO PLAN DE AUTOPROTECCIÓN.

- 17.1. Divulgación e aplicación.
- 17.2. Informe do Claustro.
- 17.3. Informe do Consello Escolar.

1.- DATOS DO CEIP.

CENTRO	CEIP EDUARDO ÁVILA BUSTILLO
DIRECCIÓN	Rúa entrecaldeiras S/N, A Veiga
TIPO DE CENTRO	Centro de Educación Infantil e Primaria
WEB	http://www.edu.xunta.gal/centros/ceipeduardoavila/
CORREO-E	ceip.eduardo.avila@edu.xunta.es
CÓDIGO	32013168
TELÉFONO	988 35 00 77

REVISIÓN DO PLAN

DATA	TIPO DE REVISIÓN

SIMULACROS DE EVACUACIÓN

DATA	TIPO DE SIMULACRO

INSPECCIÓN DE SEGURIDADE

DATA	INSPECCIÓN REALIZADA

2.- BASE LEGAL.

En 1984 aparece a [Orden de 13 de novembro de 1984](#), sobre evacuación de centros docentes de Educación Xeral Básica, Bacharelato y Formación Profesional. Con esta Orde preténdese implantar a realización, con carácter periódico e habitual, de exercicios prácticos de evacuación de emerxencia nos centros docentes.

No mesmo ano, aparece a [Orden de 29 de novembro de 1984](#), pola que se aproba o manual de autoprotección para o desenvolvemento do Plan de Emerxencia contra incendios e de evacuación de locais e edificios. Non obstante, dentro da mesma Orde xa se indicaba que a aplicación deste manual sería voluntaria.

Ese mesmo ano, en xaneiro, publícase no a [Lei 2/1.985, de 21 de xaneiro](#), sobre protección civil. Esta lei establece que os centros de ensinanza desenvolverán entre o alumnado actividades que o sensibilicen acerca da súa responsabilidade en materia de protección civil.

Esta mesma Lei tamén establece que os titulares dos centros estarán obrigados a implementar medidas de seguridade e prevención en materia de protección civil, dispoñendo dun sistema de autoprotección, dotado cos seus propios recursos, e do correspondente plan de emerxencia para accións de prevención de riscos, alarma, evacuación e socorro.

En 1995 aprobouse a [Lei 31/1995, de 8 de novembro](#), de prevención de riscos laborais. Esta lei regula que o empresario (Administración educativa no caso dun centro escolar) deberá analiza-las posibles situacións de emerxencia e adopta-las medidas necesarias en materia de primeiros auxilios, loita contra incendios e evacuación dos traballadores, designando para este fin ó persoal encargado de poñer en práctica estas medidas e comprobando periodicamente o seu correcto funcionamento

En 2007 publicouse o [RD 393/2007, de 23 de marzo](#), polo que se aproba a Norma Básica de Autoprotección para centros e dependencias dedicados a actividades que puideran dar orixe a situacións de emerxencia.

Esta é, polo tanto, unha norma de ámbito nacional que obriga a determinadas empresas ou titulares da actividade a dispoñer dun documento técnico asociado á autoprotección do centro, establecemento ou edificio (entre eles os centros que desenvolvan actividades docentes).

Nesta norma establécese o contido mínimo do plan de autoprotección. [Real Decreto 1468/2008, do 5 de setembro](#), polo que se modifica o [Real Decreto 393/2007, de 23 de marzo](#), polo que se aproba a norma

básica de autoprotección dos centros que poidan dar orixe a situacións de emerxencia (BOE de 3 de outubro de 2008).

En Galicia, a [Lei 5/2007 do 7 de maio de 2007](#) (art. 40), de emerxencias de Galicia, establece que nos centros escolares é necesario programar nos diferentes ciclos educativos actividades de información, prevención e divulgación en materia de protección civil, para o cal deberá realizarse, cando menos unha vez ó ano, un simulacro de evacuación, de acordo coas previsións do plan de autoprotección correspondente.

En Galicia, o [Decreto 171/20107, do 1 de outubro](#), sobre plans de autoprotección na Comunidade Autónoma de Galicia.

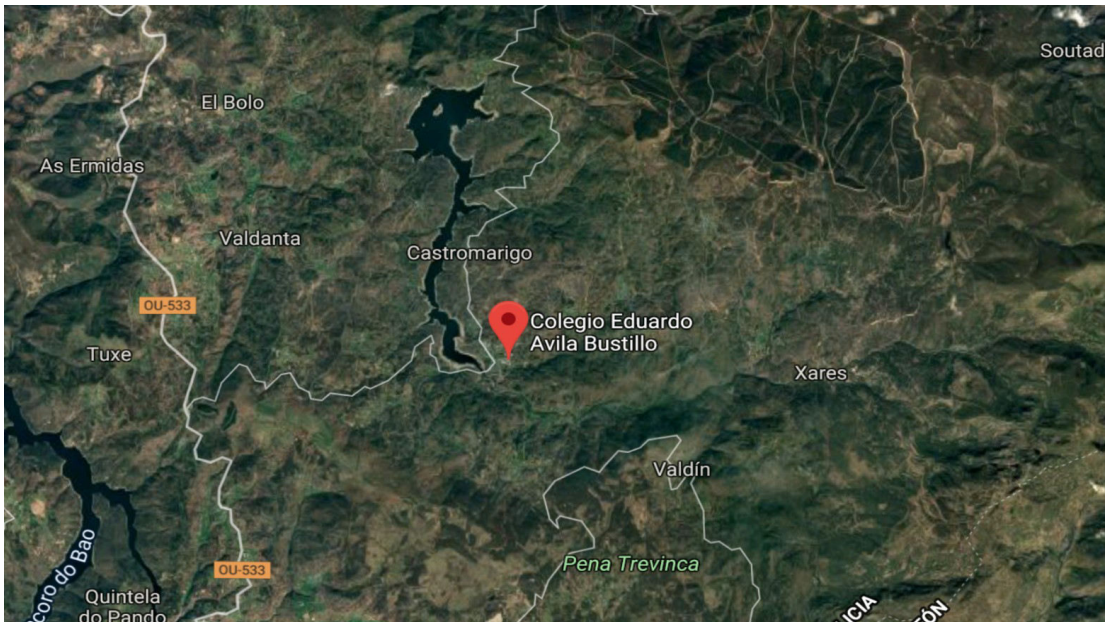
3.- OBXECTIVOS.

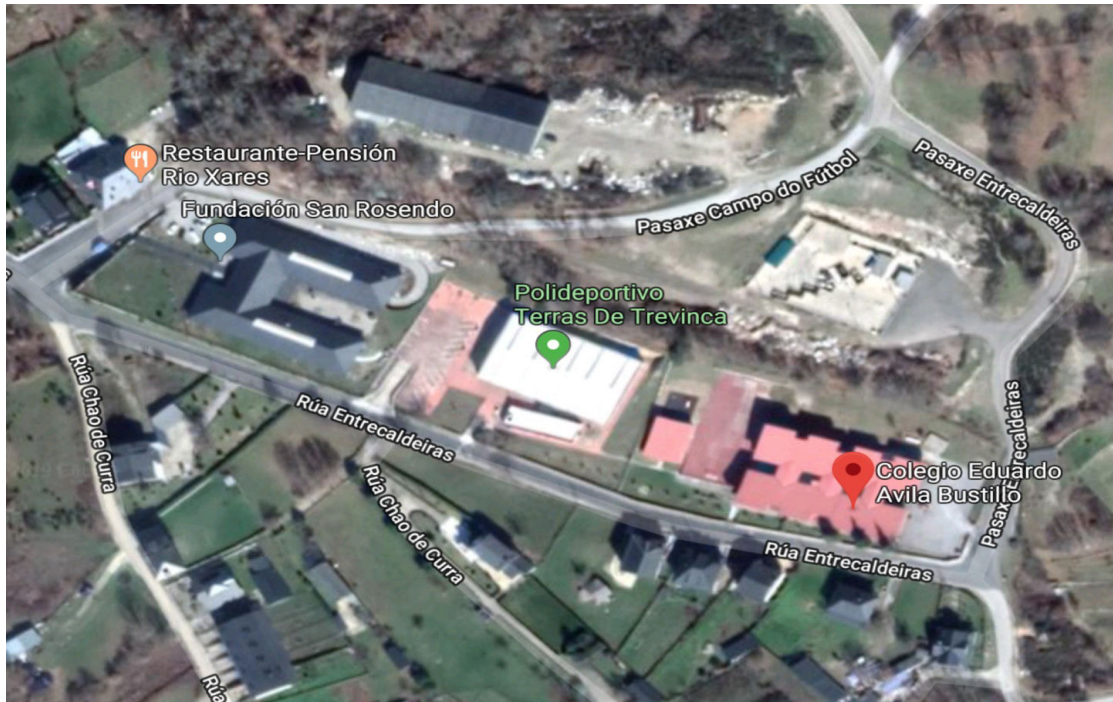
1. Coñecer os edificios e as súas instalacións (continente e contido), os perigos dos distintos sectores e os medios de protección dispoñibles, as carencias existentes segundo a normativa vixente e as necesidades que deban ser atendidas prioritariamente.
2. Dispoñer de persoas organizadas, formadas e adestradas que garantan rapidez e eficacia nas accións a emprender para o control das emerxencias.
3. Ter informados a tódolos ocupantes do edificio sobre como actuar ante unha emerxencia e para previr estas situacións de emerxencia.
4. Preparar a posible intervención dos recursos e medios exteriores en caso de emerxencia: bombeiros, ambulancias, policía, etc .
5. Protexer ás persoas usuarias do centro e ós bens e equipamentos mediante procedementos que aseguren as respostas máis axeitadas diante dunha emerxencia.
6. Concienciar e sensibilizar á Comunidade educativa sobre a importancia de establecer protocolos de actuación e hábitos capaces de resolver situación de riscos.
7. Garantir a fiabilidade e a eficacia dos medios de protección e dos recursos humanos.
8. Realizar simulacros e revisións periódicas de medios e de equipos para avaliar e actualizar o Plan de Evacuación, presentando os informes correspondentes. Potenciar a coordinación entre os medios internos e os externos para optimizar as medidas de prevención e os procedementos de actuación.
9. Reducir e evitar as causas que poidan dar lugar a una emerxencia.
10. Informar a toda a comunidade educativa das normas de actuación no caso dunha emerxencia.
11. Formarnos todos no comportamento en situación de emerxencia, adquirindo hábitos que nos permitan reaccionar axeitadamente tanto no centro como en calquera outro lugar.
12. Coñecer os procedementos elementais para actuar diante dun suceso de emerxencia.
13. Coñecer os conceptos básicos de primeiros auxilios Plan de Autoprotección.

4.- SITUACIÓN.

4.1.- LOCALIZACIÓN.

O CEIP EDUARDO ÁVILA BUSTILLO está situado aos pés de Pena Trevinca a 884 metros de altitude, no concella de A Veiga, na rúa Entrecaldeiras, comarca de Valdeorras. Na fronteira coa provincia de Zamora. Detrás das infraestructuras podemos atopar o punto limpo e xusto debaixo o río Xares ao seu paso pola localidade de Baños. Está situado nas aforas, sendo o último edificio da poboación polo que apenas hai tránsito. Existen tres entradas ao recinto, dúas delas (a principal e a do parking) dá a dita rúa. Unha terceira entrada ten acceso ao recinto a través do pavillón municipal e a residencia da terceira idade. Automaticamente despois atopamos “a nada”, picos de máis de 2mil metros de altitude e unha rexión dispersa moi rica en flora e fauna autóctonas. Se nos diriximos ao núcleo de poboación atoparemos o embalse de Prada e unha serie de pequenos establecementos concentrados nuha pequena área a unha distancia aproximada de 250m.





5.- CARACTERÍSTICAS DO CEIP EDUARDO ÁVILA BUSTILLO.

XEOLOXÍA E HIDROLOXÍA

O núcleo atópase a 400m aproximadamente, nunha zona de alta montaña e próxima ao río Xares a unha altitude de 884 metros sobre o nivel do mar. Aínda que se atopa preto do río Xares e do Embalse de Prada o risco de inundacións e case inexistente dado o control exhaustivo de caudais das centrais hidroeléctricas da zona.

SISMOGRAFÍA

A previsión de actividade sísmica na zona é de escasa importancia. Sen embargo de cara á prevención de riscos tomarase en conta este factor como posible situación de emerxencia que poida darse. Ademais formaremos ao alumnado nos aspectos básicos para actuar en situacións de sismo.

FORTES NEVARADAS

Ao tratarse dunha zona de alta montaña a acumulación de neve pódese producir entre os meses de novembro e marzo; en ocasións, fóra destes meses dada as condicións meteorolóxicas cambiantes por mor do cambio climático. Nos últimos anos estanse a producir unha media de 2 ou 3 fortes nevaradas por tempada. Tomaranse as medidas de precaución oportunas nestes casos procurando anteporse a situación en todo momento. Puntos críticos a ter en conta: estradas, acumulación de neve nas copas das árbores en épocas moi temperás (con todavía follaxe), acumulación de neve nas repisas e no tellado do edificio, zonas de acceso peatonal esvaradizas.

5.1.- EDIFICIO.

A parcela na que se sitúa o Centro ten aproximadamente 10.000 m. A edificación dedicada ao colexio está repartida nun só bloque de dúas plantas. Asemade, no mesmo recinto atopamos un pequeno ximnasio do concello e no recinto colindante un polideportivo de nova construción (tamén propiedade

do concello). Estes edificios pertencen á categoría de “Grupo I” por ter menos de 14 m de altura e capacidade para menos de 1000 persoas.

No edificio non se detectan elementos potenciais de risco.

PRINCIPAL, PLANTA BAIXA

Nesta zona están situados os seguintes locais: área limpeza e despacho de dirección, sala de mestres, unha aula de AL/relixión, unha zona habilitada para material escolar, biblioteca, aula TIC (empregada agora para material por falta de material informático), aula de Educación Infantil, comedor escolar, cociña (con despensa, zona de oficio e aseo), 5 aseos (3 aseos para nenos/as e 2 aseos para mestres/as), aula de música, sala de xogos-ximnasio, aula de plástica e dúas destinadas a educación primaria.

A caldeira da calefacción atópase afastada con único acceso a través da cociña. O depósito está pegado a caldeira nun compartimento estanco separado por unha parede.

Na zona norte existe a segunda das entradas ao centro educativo, completamente deshabilitada, así coma unha serie de espazos pechados con chave por situación ruínosa:

- Baño sala usos múltiples.
- Baños aula de música.
- Vestíbulo 2.
- Patios interiores.
- Archivo.
- Acceso a primeira planta.
- Titoría (sala comedor).

PRIMEIRA PLANTA

Dende a planta baixa pódese acceder á primeira planta mediante unha única escaleira. Esta planta está fechada e completamente deshabilitada por estar ruínosa. Neste intre atópase en obras con arranxo de baños, habilitación dunha aula e cambio dalgunhas fiestras e presianas.

Propiedade do concello non permiten o acceso do persoal docente e o alumnado por ser zona de risco.

PATIO

O edificio dispón dun único patio exterior para zona de recreo. No caso de mala climatoloxía o alumnado non conta cun patio interior como segunda opción, empregando a sala de xogos e as aulas como única posibilidade.

ENTRADAS E SAÍDAS

Existen dúas entradas fundamentais ao Centro: unha dende a zona oeste, lugar pola que os nenos e nenas de Educación Infantil e Educación Primaria acceden ao centro educativo polas mañás. Dita porta está aberta dende ás 9.45 horas ata ás 16.15 horas. Non existe perigo ningún de que o alumnado salga posto que coñecen a perfección as normas e témola pechada con cerroxo. Cando marchamos queda pechada cun candado. A segunda das entradas é o portalón do parking a través do cal acceden os nenos e nenas que veñen en bus. Dita porta tamén queda pechada con chave.

PAVILLÓN

Esta construción non está dentro do recinto escolar. Trátase dun pavillón cuberto e pechado. Situado a uns 50 m do edificio central. O pavillón dispón dun almacén situado enfrente no que se garda o material deportivo e de psicomotricidade.

Os corredores son amplos.

5.2.- INSTALACIONES.

ELÉCTRICA

Os cadros eléctricos están situados en compartimentos individualizados e exclusivos, os materiais empregados son os recomendados para este tipo de edificación. Os enchufes de todas as aulas teñen como referencia caixas de conexión pero ningunha delas marcadas co adhesivo de risco eléctrico e preto delas un extintor de incendios.

O centro dispón de sistema de luz de emerxencia pero non de xerador en caso de falla de electricidade.

CALEFACCIÓN E FONTANERÍA

O sistema de calefacción funciona con radiadores de fundición alimentados por unha caldeira alimentada con gasóleo. A sala de caldeiras está situada nun compartimento situado na saída da cociña.

O depósito de gasóleo consta dun recipiente de polietileno de alta densidade cunha capacidade aproximadamente de 10.000 litros.

COCIÑA

A cociña neste centro da servizo para o alumnado e profesorado. É un servizo cunha cociñeira. Os menús son elaborados polo encargada de comedores en colaboración coa cociñeira e supervisión da responsable do centro. Para uso da cociña existe un microondas, lavalouzas, cámaras frigoríficas, mesa quente, cociña, forno, arcón e demais material de hostelería.

6.- PERSOAL.

6.1.- ALUMNADO.

Actualmente, no curso escolar 2021/2022 están matriculados no centro 11 escolares. Do total, 6 alumnos/as están en Educación Infantil e 5 alumnos/as en Educación Primaria.

O alumnado agrúpase en 1 aula de Educación Infantil E 1 aula de Educación Primaria con grupos mixtos.

6.2.- PROFESORADO.

O número total de profesores/as destinados/as actualmente no centro é de 4. Todos e cada un deles especialistas. Contamos cunha mestra especialista en Educación Infantil e titores deste grupo; unha mestra con especialidade en Lingua estranxeira Inglés, itinerante co CEIP San Martiño (Vilariño de Conso e titora de educación primaria cubrindo o posto dunha mestra con permuta; unha especialista en Educación Física responsable do centro e con destino definitivo; unha especialista en Pedagogía Terapéutica itinerante co CEIP San Martiño (Vilariño de Conso) e unha mestra de relixión católica que ven ao centro os mércores.

6.3.- PERSOAL NON DOCENTE.

Hai unha persoa encargada da limpeza das dependencias escolares cun horario de 16.00 horas a 18:30. O responsable da contratación é o Concello de A Veiga. Ademais hai unha cociñeira con horario de 10:00 a 17:00.

6.4.- OUTRO PERSOAL.

Non existe outro persoal.

7.- ACTIVIDADES REALIZADAS NO CEIP EDUARDO ÁVILA BUSTILLO.

7.1.- DOCENCIA.

A maioría das sesións de docencias impártense na aula de cada nivel, sen embargo, o alumnado acude tamén á aula de música, ao pavillón, á sala de xogos, á biblioteca escolar, á aula de plástica, a Pedagogía Terapéutica e a Relixión Católica.

A actividade normal de docencia implica tamén as situacións de recreos, tanto en interior como en exterior.

En ocasións pódense desenvolver actividades de gran grupo por causa de celebracións ou conmemoracións

7.2.- COMEDOR ESCOLAR.

Son usuarios do servizo de comedor 11 alumnos/as, a cociñeira e 5 mestras..

7.3.- TRANSPORTE ESCOLAR.

O CEIP Eduardo Ávila Bustillo dispón de dúas liñas de transporte escolar. Unha integrada e outra non integrada. Neste intre só veñen alumnos/as na liña non integrada cun total de 6 alumnos/as. Dito alumnado ven nun microbus ou taxi.

7.4.- ACTIVIDADES EXTRAESCOLARES.

Fóra de horario escolar celébranse actividades extraescolares organizadas pola ANPA e polo concello, usando as dependencias do centro para realización das mesmas (aula de relixión e sala de xogos).

Nas saídas que se organicen dende o centro vixiaremos atentamente para que se respecten as normas de seguridade e as medidas sanitarias da Covid-19, procurando conseguir que o alumnado co seu comportamento eviten todo tipo de risco. Para acadar un nivel eficaz, procuraremos que en cada saída participe un número axeitado e suficiente de profesorado.

8.- MEDIOS DE PROTECCIÓN EXISTENTES.

8.1.- ALARMAS.

Non existe sistema de alarma no centro nin ningún tipo de elemento de seguridade disuasorio. Hai un timbre xeral que soa nas entradas, saídas, recreos e comedor.

8.2.- CHAVEIROS DE EMERXENCIAS.

Non existen chaveiros de emerxencias pero si extintores con caixa.

8.3.- SINALIZACIÓN.

Mellorouse a sinalización dos extintores e das rutas de saída e portas.

8.4.- ILUMINACIÓN.

Existe alumado de emerxencia.

8.5.- EXTINCIÓN.

Existen colocados en todo o edificio extintores, ben situados en cada planta e en vías de estar ben sinalizados.

É preciso comprobar que están correctamente revisados e en perfecto funcionamento.

Non existe bocas de incendio no exterior do edificio. Non existe detección automática de incendios.

Medios contra incendio:

- 9 extintores de po.
- 3 caixas Interruptores xerais de electricidade.

8.6.- SAÍDAS E PORTAS.

As saídas exteriores contan con sistemas antipánico.

9.- PLAN DE EMERXENCIA.

9.1.- PLAN DE ACTUACIÓN DIANTE DE EMERXENCIAS.

Clasificamos as posibles situacións de emerxencia en tres categorías:

Conatos de emerxencia: accidente de pequena entidade que pode ser controlado e dominado de forma sinxela e rápida polo persoal e medios de protección do centro docente e non require a evacuación de ningún escolar.

Emerxencia parcial: é o accidente que, localizado nun sector determinado, precisa a evacuación do centro para maior garantía durante a actuación dos equipos de emerxencias, podendo ser controlada e reiniciando a actividade normal en todo o centro, a excepción da zona afectada que, en todo caso non suporá riscos engadidos ó resto do edificio.

Emerxencia xeral: é o accidente que, implicando a evacuación do centro e precisando dos equipos de emerxencias, sáldase con danos de consideración que impiden a volta á normalidade das actividades, ata a súa total corrección.

9.2.- PROCEDIMIENTO.

O procedemento de actuación rexerese polas actuacións que se detallan deseguido por parte dos distintos equipos establecidos ó efecto nos apartados 9.3 e 10.

9.3.- EQUIPOS.

1.1. Xefatura de intervención e emerxencia (XIE).

Titular: Director/a

A. 1o suplente: Secretario/a en funcións.

B. 2o suplente: Docente con máis anos de servizo con destino definitivo no CEIP Eduardo Ávila Bustillo.

Accidente

- Atenderá á persoa ferida.
- Ordenará que se avise ó Equipo de Primeiros Auxilios.
- Avisará ó 061 e preparará o traslado da persoa ferida a un centro sanitario .
- Avisará e informará do suceso ós familiares da persoa ferida.

Incendio

- Recibirá a información e valorará o risco.
- Ordenará que se emita a sinal de alarma e a actuación do Equipo de Primeira Intervención.
- Avisa ó 112 para solicitar medios.
- Recibirá e informará as axudas externas.
- Informará do lugar e tempo transcorrido.
- Ordenará a evacuación.
- Colaborará na dirección do control da emerxencia.
- Recibirá información dos Equipos de Alarma e de Primeira Intervención.

Evacuación

- Redactará un informe das causas, do proceso e das consecuencias da emerxencia.

1.2. Equipo de primeira intervención (EPI).

- Director/a.
- Secretario/a en funcións.
- Profesorado de E.F.

Incendio

- Colle os equipos de primeira intervención.
- Intentará extinguir o incendio sen correr riscos innecesarios.
- Se é o caso, informará ó Xefe de Emerxencia e esperará as súas ordes.
- Colaborará, se se considera necesario, coa axuda externa na extinción.

1.3. Equipo de primeiros auxilios (EPA).

- Persoa adulta que estea co alumno ou alumna nese momento.
- Titor ou titora.
- Director/a.

Accidente

- Prestaralle asistencia á persoa ferida.
- Avaliará a lesión e informará, no seu caso, á Xefatura de Intervención e

Emerxencia.

- Preparará o traslado da persoa ferida, se fose preciso.
- Acompañará á persoa ferida ó centro sanitario:
o 1o. Titor/a; 2o. Mestre/a; 3o. Director/a.
- No seu caso, redactará un informe das causas, proceso e consecuencias.

1.4. Equipo de alarma e evacuación (EAE).

- En zona de comedor, a persoa responsable do servizo de comedor escolar.
- Só unha planta baixa, Aulas de Educación Infantil e Primaria, música, sala de xogos, biblioteca, plástica e servizos administrativos e dirección.

Incendio

- Comunicarlllo á X.I.E.
- Comprobará que as vías de evacuación están libres.
- Designará a vía ou vías de evacuación segundo a emerxencia e as ordes da Xefatura de Intervención e Emerxencia.
- Dará as ordes para a quenda de saída.
- Verificará que non queda ninguén nas aulas, e demais dependencias da planta.
- Verificará que as fiestras e portas de tódalas dependencias estean pechadas para evitar correntes de aire.
- Evacuará a planta en derradeiro lugar.
- Unha vez rematada a evacuación da planta, daralle parte á Xefatura de Emerxencia.

1.5. Equipo de Axuda a Alumnado con Discapacidade (EAAD).

- AL/PT/Auxiliar Técnico Educativo.
- Mestre/a de Garda.

Incendio

- Disporá de coñecemento do lugar onde se atopa o alumnado con NEAE.
- Coordinará a actuación con este alumnado conxuntamente co Equipo de Evacuación de Planta.
- Encargarase da evacuación dirixíndose ao espazo onde se atope o alumnado obxecto de axuda, se está en Música ou na Biblioteca, ou esperando ó grupo na baixada das escaleiras no resto das situacións.
- Unha vez rematada a evacuación, daralle parte á Xefatura de Intervención e Emerxencia.

10.- PLAN DE EVACUACIÓN.

10.1.- SINAL DE AVISO DE EMERXENCIA.

O aviso de emerxencia farase con 5 toques de timbre intermitentes e a continuación un toque insistente de 5 seg e con sinalizacins acústicas de chifro.

10.2.- NORMAS BÁSICAS.

- É preciso esperar sempre a orde do responsable de grupo de alumnado antes de saír. Nestas situacións cómpre manter sempre a calma.

- O alumnado que ao soar o sinal de alarma se atope nos aseos ou noutras dependencias incorporárase con rapidez ao seu grupo.
- Comezarse polas aulas máis próximas á saída e arrimado ás paredes. Non se recollerá ningún obxecto persoal.
- Evitaremos carreiras e aglomeracións.
- Debemos camiñar con axilidade, pero NUNCA CORRENDO.
- É fundamental manter o orde e non saír da ringleira. Permanecer sempre co grupo.
- Non debemos deternos e nunca se pode volver atrás.
- Na evacuación camiñaremos arrimados ás paredes seguindo as instrucións.
- É imprescindible facer a evacuación EN SILENCIO.
- Escoitaremos atentos as indicacións dos responsables.
- Se hai obstáculos na vía de evacuación será apartado para que non provoque caídas.
- Non tomaremos iniciativas persoais.
- A entrada de novo ás aulas farase dun xeito ordenado.
- É preciso coñecer e seguir as sinalizacións acústicas e visuais de emerxencia.

10.3.- NORMAS PARA OS RESPONSABLES DO GRUPO DE ALUMNADO.

- Cerrar portas e ventás.
- Repetir o sinal de emerxencia (chifre).
- Esperar e atender a orde de evacuación.
- Comprobar que non falta ninguén no grupo.
- Seguir a vía de evacuación establecida.
- Vixiar para que se respecte o mobiliario e o equipamento existente.
- No exterior, cada docente permanecerá co seu grupo ata que remate a emerxencia.
- Esperaremos no punto de reunión ata que o Xefe de Emerxencia dea por rematado o simulacro (tres toques longos de chifre).

10.4.- VÍAS DE EVACUACIÓN E ACTUACIÓN.

10.4.1.- ÚNICA PRANTA

Aulas: Educación Infantil, música, sala de xogos, AL/relixión, biblioteca e aulas de Educación Primaria.

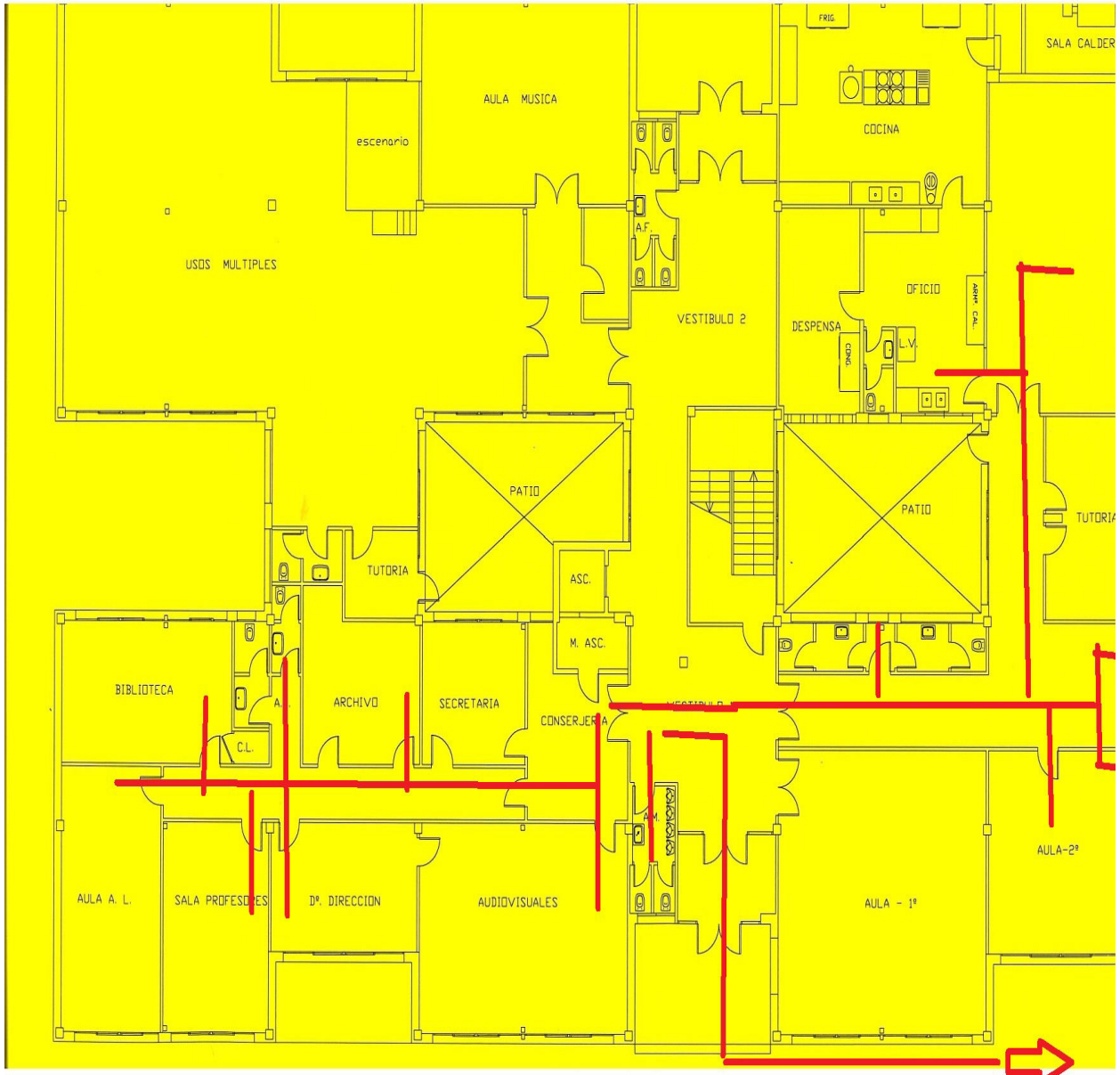
Otras dependencias: comedor, dirección, sala de profesorado, sala material/informática, limpieza.

Saída: Porta principal.

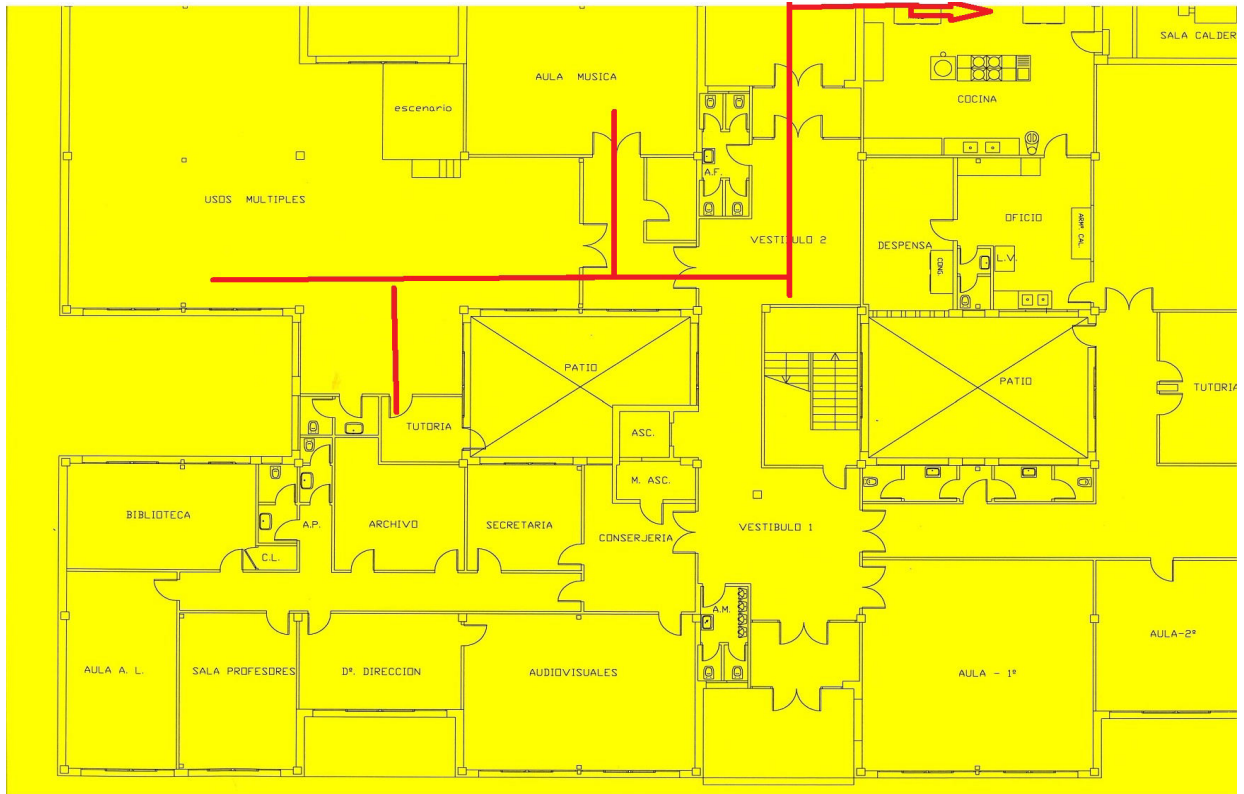
Saída alternativa: Porta traseira.

Punto de encontro: Parking exterior.

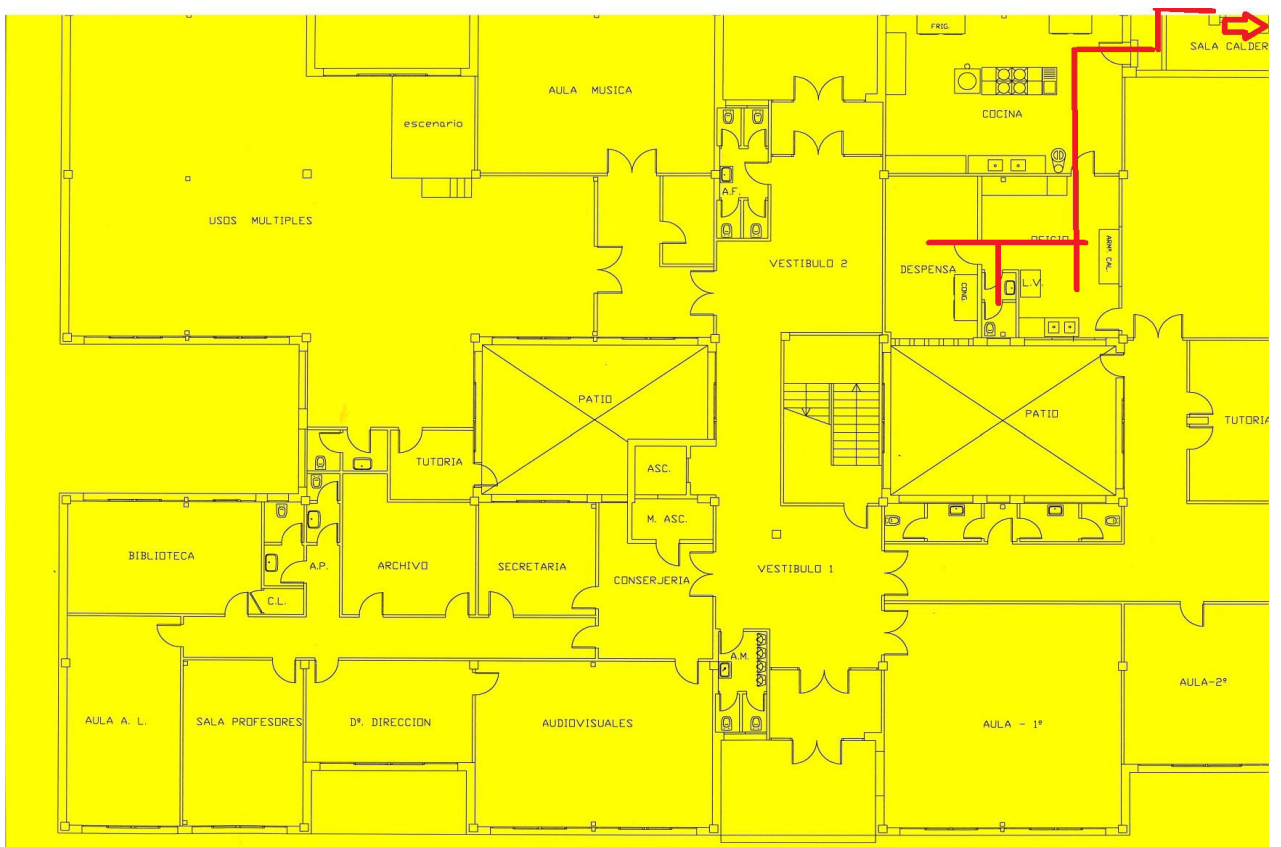
ZONA SUR



ZONA NOROESTE



COCINA/CALDEIRA



Situarse un chaveiro en dirección e na sala de mestres coas copias das chaves precisas para empregar en caso de emerxencia. É fundamental que sexa coñecida a existencia e a situación deste chaveiro polos responsables da evacuación.

O director levará control do persoal docente presente no centro en cada momento e será quen efectúe o das persoas que deberían de estar nos lugares de seguridade rematado o simulacro ou situacións real. A emerxencia, simulacro ou real, non rematará ata que o Xefe de Emerxencia faga sonar 3 pitidos longos de silbato, indicando así que xa está efectuado o recuento e se dá por finalizada a evacuación.



11.- IMPLANTACIÓN.

O adecuado desenvolvemento do Plan require que todas as persoas que traballan no centro coñezan as operacións e funcións a realizar se se produce unha emerxencia.

Para realizar a implantación do Plan de Evacuación, o Equipo de Evacuación levará a cabo unha serie de accións encamiñadas a informar ás persoas implicadas sobre o contido do Plan e proporcionarlles elementos que sirvan para desenvolver unha actuación organizada e rápida.

- As informacións referirase a:

- Persoas que compoñen os diferentes equipos.
- Funcións dos equipos.
- Facilitar o seu adestramento mediante simulacros.
- Devolverlles información sobre o desenvolvemento dos simulacros, co fin de efectuar os axustes que fosen pertinentes.

- Para transmitir esta información empregaremos as seguintes canles e accións:

- Reunións de claustro para informar sobre os contidos do Plan e sobre o seu desenvolvemento.
- Proporcionar a cada adulto que traballa no centro unha copia coas funcións que lle afectan en función do equipo en que estea integrado.
- Colocación das responsabilidades de equipos e coordinadores nas portas das aulas que corresponda.
- Facilita suficientes copias do Plan de Evacuación para o seu estudo.
- Os docentes explicaranlle ao alumnado o Plan de evacuación en caso de emerxencia.

- Outras consideracións:

- En cada local do centro colocaranse carteis indicando a dirección da saída e os puntos de encontro correspondentes a cada grupo.
- Colocarase tamén as normas fundamentais a ter en conta.
- O profesorado esforzase en que todo o alumnado coñeza a vía de evacuación e o punto de encontro que lle corresponde, así como as normas básicas para que se respecten de forma absoluta.
- Todos os membros da comunidade educativa deben coñecer o Plan de emerxencia.
- Ao longo do curso realizaranse 3 simulacros de evacuación como mínimo. O primeiro destes farase avisando debidamente e terá un carácter formativo. Os outros realizaranse sen previo aviso.

12.- MANTEMENTO E ACTUALIZACIÓN DO PLAN.

12.1.- PROGRAMA DE EXERCICIOS E SIMULACROS.

O obxectivo do simulacro é:

- Formar o persoal e alumnado, así como a adoptar condutas correctas ante situacións de emerxencia.
- Detectar posibles fallos en sistemas e comportamentos persoais.
- Detectar fallos na planificación da evacuación. Avaliar a capacidade de resposta.

12.2.- CONSIDERACIÓNS XERAIS NUN SIMULACRO DE EVACUACIÓN.

1. O simulacro permitirá familiarizar ao colectivo escolar cunha actuación a desenvolver nunha situación real e que non lle sorprenda totalmente.

2. O simulacro posibilitará poder usar adecuadamente todos os medios dispoñibles para minimizar a magnitude dun imprevisto, con independencia da cantidade de medios.
3. O simulacro servirá para detectar as principais insuficiencias no edificio e definir as medidas correctoras oportunas a efectos de evacuación e actuación en caso de emerxencia.
4. A realización do simulacro non pretende conseguir resultados inmediatos, senón un adestramento, a corrección de hábitos por parte dos ocupantes do centro e a súa acomodación ás características físicas e ambientais do edificio.

12.3.- CARACTERÍSTICAS DUN SIMULACRO DE EVACUACIÓN.

- O tempo máximo para a evacuación de cada planta deberá ser de 3 minutos.
- O tempo máximo para a evacuación do edificio deberá ser de 10 minutos.
- A duración máxima dun simulacro de evacuación deberá ser de 30 minutos (a interrupción das actividades escolares non debería ser superior a ese tempo).
- O simulacro deberá realizarse na situación de máxima ocupación do centro, en actividade escolar, co mobiliario na súa disposición habitual, sen aviso previo para o alumnado, o profesorado só recibirá as instrucións oportunas a efectos de planificación do simulacro, pero sen saber o día e a hora do mesmo.
- O día e a hora fixaraa a dirección do centro, segundo o seu propio criterio e responsabilidade.
- O simulacro realizarase sen axuda exterior (bombeiros, Protección Civil, Guardia Civil e Sanitarios), xa que en situacións reais iniciárase sen este auxilio.
- Ante a posibilidade dunha evacuación, a dirección do centro informará ás familias do alumnado acerca do exercicio que se pretende realizar, con obxecto de evitar alarmas ou efectos de pánico, pero sen precisar o día, nin a hora da realización da actividade. No seu caso, a dirección do centro comunicará por escrito ás familias a realización do simulacro, por se existira algunha obxección para impedir a participación dos fillos e fillas e, indirectamente, obter o seu consentimento. Unha vez finalizado o simulacro, a persoa que exerza a coordinación xeral elaborará un informe no que se recollerán os principais aspectos do mesmo, así como as deficiencias detectadas. As conclusións de devandito informe remitiranse ás autoridades competentes.

12.4.- REVISIÓN E ACTUALIZACIÓN DO PLAN DE EVACUACIÓN.

O Plan de Evacuación terá unha vixencia anual. Antes da posta en marcha do curso escolar, o Equipo de Evacuación do centro analizará o Plan, a fin de renovar a súa vixencia por un ano máis ou, no seu defecto, levar a cabo as modificacións que se consideren oportunas.

Planificaranse as actuacións de divulgación que se consideren necesarias en función dos cambios realizados no Plan.

Deberá revisarse o Plan sempre que se dea algunha das seguintes circunstancias:

- Modificación da lexislación ou regulamentación de orden interno que obrigue a isto.
- Modificacións substanciais na configuración do edificio ou nas actividades. Deficiencias observadas no plan a partir da realización de simulacros ou ben con motivo de emerxencias reais.

13.-MEDIDAS DE PREVENCIÓN.

(Principios para prevención escolar)

13.1.- PROGRAMA DE AUDITORÍAS E INSPECCIÓN.

Deberase elaborar un calendario de inspeccións e auditorías que recollan os seguintes elementos:

- Avisador de alarma (cando se utiliza o timbre de entrada/saída).
- Estado das vías de evacuación.
- Botiquín (semanal).
- Estado das portas de evacuación (semanal).
- Estado da sinalización.
- Estado dos medios de extinción (semestral).
- Relación de directorio de medios externos (semestral).

13.2.- NORMAS E PROTOCOLOS.

13.2.1.- ACCESO AO CEIP EDUARDO ÁVILA BUSTILLO.

1. Ningunha persoa poderá acceder aos espazos didácticos pedagóxicos, incluídos corredores, durante as horas de clase, sen a debida autorización.
2. Tampouco se permite a utilización dos espazos do recinto escolar a ningunha persoa ou grupo de persoas que non estean debidamente autorizadas.

13.2.2.- MEDIDAS PARA O ALUMNADO.

1. Pasados uns dez minutos, pecharanse as cancelas exteriores.
2. O alumno ou alumna só poderá abandonar o Centro en horario escolar con permiso do Director/a, comunicado previamente pola titora ou titor do alumno ou alumna, quedando constancia escrita da persoa que retira ao neno ou nena, que ten que ser obrigatoriamente o pai, a nai, titor/a legal ou a persoa debidamente autorizada documentalmente.
3. En caso de accidentes graves do alumnado avisarase aos servizos de emerxencia e a familia.
4. En casos de malos tratos infantís por parte de adultos, a dirección do Centro está obrigada a poñer en coñecemento tales feitos perante as autoridades competentes.
5. A dirección do centro porá os medios para que as saídas escolares non supoñan ningún risco para o alumnado.
6. Todas as persoas relacionadas co centro deben coñecer o Plan de Evacuación escolar.
7. Faranse como mínimo tres simulacros de evacuación no curso escolar. O primeiro destes simulacros terá un carácter formativo e tratarase de instruír ao alumnado para que saiba reaccionar diante dun aviso de emerxencia, tanto no centro como en outros lugares.

13.2.3.- PROTOCOLO DE ASISTENCIA SANITARIA.

Un accidente máis ou menos grave, pode acontecer en calquera momento, tanto no domicilio, saída escolar ou no mesmo Centro Escolar. Por iso, debemos estar preparados e actuar coa maior dilixencia posible. Ante situacións así, actuaremos da seguinte forma:

- Accidente “moi grave” (cando non se pode mover o accidentado)

AVISO INMEDIATO OS SERVIZOS DE EMERXENCIA (112/061) E A FAMILIA.

- Accidente “grave” (o traslado do accidentado non reviste gravidade).

AVISO INMEDIATO Á FAMILIA PARA QUE TOME A DECISIÓN OPORTUNA.

- Accidente “leve” (non reviste gravidade).

AVISO A FAMILIA. ESPERAR A CHEGADA DO FAMILIAR.

- Pequenas lesións.

ATENCIÓN NO PROPIO CENTRO POLO PERSOAL DOCENTE. AVISO Á FAMILIA, SE PROCEDE.

13.2.4.- PRIMEIROS AUXILIOS.

Actuacións a realizar inmediatamente despois dun accidente:

1. Conservar a calma.
2. Evitar aglomeracións en torno ao accidentado.
3. Saber imponse e facerse carga da situación ata a chegada de asistencia.
4. Non mover ao ferido.
5. Examinar ao ferido e facer unha 1ª avaliación da situación.
6. Tranquilizar ao ferido.
7. Manter ao ferido quente.
8. Avisar a persoal sanitario para un traslado adecuado.
9. Non medicar ao ferido, é facultade do médico.

13.2.5.- PROTOCOLO EN CASO DE FENÓMENO METEREOLÓXICO ADVERSO.

En relación coa aparición de calquera fenómeno meteorolóxico adverso, o director ten competencia para tomar as decisións que consideren máis adecuadas á situación, informando de inmediato á Inspección de Educación.

Para valorar cada situación deberase ter en conta a información da Garda Civil, Servizos de Protección Civil e a Consellería de Cultura, Educación e Ordenación Universitaria.

Con carácter xeral:

1. De producirse unha alerta por fenómenos meteorolóxicos adversos seguiranse as instrucións da Consellería de Cultura, Educación e Ordenación Universitaria. En calquera situación de alerta suspenderanse as actividades extraescolares.
2. No caso de riscos concretos no centro escolar, o director tomará a iniciativa na actuación.
3. Seguiranse as recomendacións establecidas neste Plan de Evacuación do Centro.
4. Coordinarase a evacuación dos nenos/as.

5. De ser preciso, deberán seguir as indicacións establecidas no Plan de Evacuación para evacuar o centro.
6. As decisións tomadas serán comunicadas á Inspección de Educación.

14.- AVALIACION DE SIMULACROS.

- Para a avaliación de simulacros comprobaremos as seguintes variables:

- Se se respectou o plan de e se a coordinación e colaboración de todos foi satisfactoria.
- Tempos reais de evacuación obtidos para o conxunto do edificio e para cada unha das súas plantas, número total de persoas evacuadas e a súa distribución por plantas.
- Comportamento colectivo do alumnado.
- Grao de suficiencia das vías de evacuación.
- Identificación das zonas de estrangulamento dos fluxos de evacuación. Funcionamento do sistema de alarma, alumeado e escaleiras.
- Identificación daqueles elementos do edificio que obstaculicen as vías de evacuación.
- Incidentes non previstos: accidentes de persoas, deterioro no edificio, no mobiliario,...
- Finalmente deberán extraer as conclusións que se deriven da experiencia, a efectos de futuras prácticas de evacuación.

15.- INFORMACIÓN E PROTOCOLOS.

15.1.- TELÉFONOS DE EMERXENCIA.

ORGANISMO (A Veiga)	TELÉFONOS
Centro saúde	988 35 00 25
Protección civil	988 35 00 00
Ambulancias	061
Garda civil	988 35 00 52
SOS	112
Asuntos Sociais	988 35 00 00
Policía Nacional	91
Xulgado Ourense	988 78 88 00
	988 38 81 00
	988 37 57 72

	988 21 00 11
	988 68 70 20
Grupo de emerxencias supramunicipal de Valdeorras	669 86 16 18

15.2.- PROTOCOLO CHAMADA DE EMERXENCIA.

1. Nome do Centro.
2. Descrición do suceso.
3. Localización e accesos.
4. Número de ocupantes.
5. Existencia de vítimas.
6. Medios de seguridade propios.
7. Medidas xa adoptadas.
8. Tipo de axuda solicitada.

15.3.- PROTOCOLO INCENDIOS.

As pautas de actuación no caso de incendio pódense resumir así:

- RESCATE (Debemos rescatar ás persoas en grave perigo).
- ALARMA (Debemos avisar ao Xefe de emerxencia para que poña en marcha os mecanismos oportunos).
- COMPARTIMENTACIÓN (Cerrar portas e ventás para retrasar a propagación do incendio).
- EXTINCIÓN (Unha vez levadas a cabo as actuacións anteriores).

16.- ENLACES DE INTERESE.

- Actividades e xogos de evacuación:

- Xogo de auxilios.
- WEBQUEST “primeiros auxilios”.
- WEBQUEST “Vivir sen riscos”.
- Actividades “Prevención de riscos”.

17. - DIFUSIÓN E COÑECAMENTO DO PLAN DE EVACUACIÓN.

17.1.- DIVULGACIÓN E APLICACIÓN.

O centro divulgará este documento por diferentes medios entre a comunidade educativa, facilitando o seu coñecemento por parte de todos/as.

O presente NOFC (Normas de Organización e Funcionamento do Centro) é de obrigado cumprimento por parte de todos os membros da comunidade escolar deste centro.

Faranse revisións periódicas que se consideren oportunos para adaptar o NOFC a novas circunstancias ou a modificacións lexislativas.

Poderanse realizar as modificacións que se consideren necesarias por iniciativa do Equipo Directivo, do Claustro ou do Consello Escolar

Este Plan de Evacuación entrará en vigor ao día seguinte da súa aprobación.

17.2.- INFORME DO CLAUSTRO.

En cumprimento do artigo 97o do Decreto 374, do 17 de Outubro de 1996 polo que se aproba o regulamento das Escolas de Educación Infantil e dos Colexios de Educación Primaria, este Plan de Evacuación, foi informado polo Claustro de Profesores en Sesión Ordinaria celebrada o día 1 de outubro de 2019.

17.3.- INFORME DO CONSELLO ESCOLAR.

En reunión ordinaria do Consello Escolar do Centro, celebrada o día 1 de outubro de 2019, quedou aprobado o Plan de Evacuación do CEIP Eduardo Ávila Bustillo.

En A Veiga, a 1 de outubro de 2019.

O RESPONSABLE DO CENTRO

Asdo: Javier Álvarez Vázquez