

PROXECTO EDUCATIVO



**CEIP ALFONSO D.RODRÍGUEZ CASTELAO
DE VIGO**

1.	INTRODUCCIÓN.....	5
2.	FICHA TÉCNICA DO COLEXIO	6
3.	ONDE ESTAMOS?	6
3.1.	<i>O Contorno</i>	6
3.2.	<i>O Centro.....</i>	7
3.3.	<i>Descrición do perfil familiar do centro.....</i>	8
4.	QUEN SOMOS?.....	9
5.	QUE QUEREMOS?	10
5.1.	<i>Obxectivos xerais.....</i>	10
5.2.	<i>Liña metodolóxica.</i>	12
5.3.	<i>Decisións de carácter xeral sobre a metodoloxía e a súa contribución á consecución das competencias básicas.....</i>	14
5.4.	<i>Seguimento e avaliación do Proxecto Educativo do Centro.....</i>	17
5.5.	<i>Difusión do Proxecto Educativo do Centro.....</i>	18
6.	COMO NOS ORGANIZAMOS?	18
6.1.	<i>Organización do alumnado</i>	18
6.2.	<i>Organización do profesorado.....</i>	19
6.3.	<i>Órganos unipersoais de goberno</i>	20
6.4.	<i>Órganos colexiado de goberno</i>	20
6.5.	CONCRECIÓN CURRICULAR DO SEGUNDO CICLO DE INFANTIL.....	23
6.5.1.	<i>Medidas organizativas e pedagóxicas para o Período de Adaptación en Educación Infantil.....</i>	23
6.5.2.	<i>Organización dos espazos, tempos e agrupamento do alumnado na Educación Infantil</i>	23
6.5.3.	<i>Aspectos xerais para a elaboración das programacións didácticas e avaliación continua e seguimento das mesmas.....</i>	26
6.5.4.	<i>Incorporación a través das distintas áreas da Educación en Valores.</i>	27
6.5.5.	<i>Liñas xerais para a atención á diversidade.</i>	32
6.5.6.	<i>A avaliación na Educación Infantil.....</i>	33
6.5.7.	<i>A promoción do alumnado en Educación Infantil: criterios e principios.....</i>	36
6.5.8.	<i>Liñas xerais para a elaboración dos plans de orientación e acción</i>	38

titorial.....	38
6.5.9. Recursos e materiais: criterios para a súa selección e uso.....	39
6.5.10. Criterios e estratexias para a coordinación entre os ciclos e etapas.	39
6.6. CONCRECIÓN CURRICULAR DO PRIMEIRO CICLO DE PRIMARIA	43
6.6.1. Contextualización do alumnado	43
6.6.2. Adecuación dos obxectivos xerais de Etapa ao contexto socioeconómico	43
e cultural do centro e ás características do alumnado.....	43
6.6.3. Tratamento das competencias básicas no ciclo.	45
6.6.4. Criterios e principios xerais en canto á metodoloxía a empregar no.....	46
ciclo.....	46
6.6.5. Instrumentos de avaliación	47
6.6.6. Principios para a elaboración das programacións didácticas.	47
6.6.7. Principios e actuación para a coordinación dentro do ciclo e interciclos.....	48
e entre etapas	48
6.6.8. Principios para a selección e uso de materiais	49
6.7. CONCRECIÓN CURRICULAR DO SEGUNDO CICLO DE PRIMARIA	52
6.7.1. Contextualización do alumnado.....	52
6.7.2. Adecuación dos obxectivos xerais de Etapa ao contexto socioeconómico e cultural	
do centro e ás características do alumnado.	52
6.7.3. Tratamento das Competencias Básicas no ciclo.....	54
6.7.4. Criterios e principios xerais en canto á metodoloxía a empregar no.....	57
ciclo.....	57
6.7.5. Instrumentos e procedementos de avaliación.....	58
6.7.6. Principios para a elaboración das programacións didácticas.	60
6.7.7. Principios de actuación para a coordinación dentro do ciclo,	60
interciclos e entre etapas.....	60
6.7.8. Principios para a selección e uso de materiais.	62
6.8. CONCRECIÓN CURRICULAR DO TERCEIRO CICLO DE PRIMARIA.....	64
6.8.1. Adecuación dos obxectivos xerais de Etapa ao contexto socioeconómico e.....	64
cultural do centro e ás características do alumnado.	64
6.8.2. Tratamento das competencias básicas no ciclo.	65
6.8.3. Criterios e principios xerais en canto á metodoloxía a empregar no ciclo.	67
6.8.4. Instrumentos e procedementos de avaliación do alumnado.	68
6.8.5. Principios para a elaboración das programacións didácticas	68

6.8.6. Principios de actuación para a coordinación dentro do ciclo,	69
interciclos e entre etapas.....	69
6.9. CRITERIOS XERAIS E COMÚNS SOBRE A AVALIACIÓN E A PROMOCIÓN DO ALUMNADO DE EDUCACIÓN PRIMARIA.....	72
6.10. RECLAMACIÓNS EN EDUCACIÓN INFANTIL E PRIMARIA RELACIONADOS COA AVALIACIÓN.....	77
6.11. ASPECTOS COMÚNS ÁS CONCRECIÓNS CURRICULARES.....	79
6.11.1. Tratamento nas distintas áreas da educación en valores.....	79
6.11.2. Liñas xerais para a atención á diversidade.....	81
6.11.3. Principios para a atención á diversidade do alumnado e para o.....	82
alumnado con necesidades educativas	82
6.11.4. Medidas de atención educativa para o alumnado que non opte por	84
Relixión.....	84
6.11.5. Colaboración coas familias.....	84
7. ANEXO: PLANS E PROXECTOS.....	85

1. INTRODUCCIÓN.

O documento que presentamos a continuación é o **Proxecto Educativo do Centro**, coñecido como **PEC**, do *Ceip Alfonso D.Rodríguez Castelao de Vigo*.

Poríamos definir o *Proxecto Educativo do Centro* como o documento singular, propio e específico de cada centro que axuda a establecer prioridades, evitar divagacións e axustar a liberdade do docente e o resto de membros da colectividade, coa finalidade de orientar o Centro Educativo nunha determinada dirección e mellora de acordos cunha liña de características esenciais como poden ser a estabilidade, a unificación do proceso educativo, a vinculación coa Comunidade Educativa, a conexión coa realidade do centro e a adecuación co marco lexislativo.

É un instrumento indispensable para facer unha xestión eficaz do centro e da resposta ás preguntas de quén somos, que pretendemos e como o facemos. Partindo das necesidades educativas específicas do alumnado, das características do contorno escolar e das do centro, o noso PEC fixará obxectivos, prioridades e procedementos de actuacións ós que deberan aterse todas as actividades do centro. Abarca todos os aspectos que inciden na tarefa de formar e informar ao noso alumnado, coa finalidade de cumprir os obxectivos tendentes a acadar unha educación integral.

O *Proxecto Educativo* é un documento que está á disposición de calquera persoa que forma parte da Comunidade Educativa do Centro, sexan pais, nais, profesorado, o persoal do centro e alumnado.

O noso PEC está formado por diversos apartados, os cales adáptanse ao marco lexislativo que define o Proxecto xeral do Sistema Educativo. Os apartados que o forman son os seguintes:

- ✚ Onde estamos? - ÁMBITO CONTEXTUAL.
- ✚ Quen somos? - ÁMBITO IDEOLÓXICO.
- ✚ Que queremos? - ÁMBITO PEDAGÓXICO.
- ✚ Como nos organizamos?- ÁMBITO EXTRUCTUAL E ORGANIZATIVO.

É un documento aberto que será **sometido a revisións periódicas** para facer os axustes necesarios segundo as demandas que, en materia educativa, vaian xurdindo, coa finalidade de que sexa operativo e vixente en todo momento.

2. FICHA TÉCNICA DO COLEXIO

Código do centro	36010460
Nome oficial:	CEIP ALFONSO DANIEL RODRÍGUEZ CASTELAO
Enderezo:	r/ Pedra Seixa, 29
Parroquia:	Navia
Concello:	Vigo
Código Postal:	36212
Telefono:	986241585
Fax:	986241585
E-mail:	ceip.castelao.vigo@edu.xunta.es
Web:	http://www.edu.xunta.es/centros/ceipalfonsorodriguezcastelao/

3. ONDE ESTAMOS?

3.1. O Contorno

O Colexio Alfonso D.Rodríguez Castelao está situado na parroquia de Navia. É unha das parroquias que configuran o termo municipal de Vigo. Situada á beira do mar, na zona Oeste da cidade e fronte á ría do mesmo nome.

Ten unha extensión aproximada de 200 Has e, como todas as parroquias da periferia viguesa, presenta estruturas semirurais combinadas e influenciadas pola gran urbe da que forma parte. No ano 2011 contaba cunha poboación de 4395 habitantes segundo o Instituto Nacional de Estatística.

O Centro ubícase na rúa Pedra Seixa, na franxa que separa a Parroquia de Navia da Parroquia de Alcabre.

Ao seu redor construíronse nos últimos anos:

- A urbanización do Polígono de Navia.
- O Centro de Saúde
- A Asociación de Familias de Parálise Cerebral
- ALENTA (Parálise por dano adquirido)

Nestes últimos anos pola presenza desta urbanización a idade media da poboación podemos situala entre 20-40 anos e, a pesares, do forte aumento de poboación urbana, podemos sinalar que tamén persisten moitos sinais de natureza rural.

3.2. O Centro

O Colexio Alfonso D.Rodríguez Castelao é unha escola pública galega, aberta, pluralista e aconfesional, que ten como principal obxectivo a formación de persoas solidarias, tolerantes, respectuosas e libres, tomando como base, promover e defender a realidade xeográfica, sociocultural e lingüística na que estamos inmersos.



Equipamentos de que dispón o centro:

- 3 aulas de educación infantil.
- 6 aulas de educación primaria.
- 1 sala de usos múltiples.
- 1 aula de pedagogía terapéutica.
- 1 aula de informática. (dotada cun encerado dixital)
- 1 comedor
- 1 aula de música
- 1 aula de titoria
- 1 aula de Orientación.
- 1 aula para a ANPA
- 1 biblioteca
- 1 gimnasio
- Patio exclusivo para alumnado de Educación Infantil
- Patio exclusivo para alumnado de Educación Primaria.

Todas as aulas dispoñen de ordenador (de sobremesa ou portátil) con conexión a Internet. Tamén hai wi-fi por toda a escola.

3.3. Descrición do perfil familiar do centro.

A case totalidade da poboación escolar provén de familias integradas na parroquia de Navia, dun nivel sociocultural medio.

O tipo de ocupación das familias é moi diverso, pero o sector que máis predomina é o de servizos.

A porcentaxe de inmigración é baixa (China, Sud América)

Todo e que o número de alumnado galego é moi alto, a lingua habitual dos cativos e cativas é o castelá. O mesmo pasa nas familias, a pesares que todos entenden o galego a lingua habitual de comunicación é o castelá.

4. QUEN SOMOS?

Segundo a nosa ideoloxía, os **nosos sinais de identidade** que nos definen son:

- a) O Colexio, polo feito de ser **público**, baséase pola Constitución e o Estatuto de Galicia e acolle as diversas maneiras de pensar, sendo aberto a todos. Defendemos os valores democráticos na xestión, funcionamento e a toma de decisións.
- b) Guiámonos polo **principio de coeducación**, propugnamos a no-diferenciación por razón de sexo.
- c) O colexio intenta transmitir os **sinais de identidade galegos** en todos os aspectos e contidos culturais e tradicionais. Velando con tal de que non se produza ningún tipo de discriminación de uso e aprendizaxe das dúas linguas oficiais.
- d) O colexio ten o compromiso de fomentar no alumnado unha **actitude activa, curiosa, investigadora e crítica**, que por medio da comunicación e o traballo, será a base da súa formación e da adquisición dos seus aprendizaxes e coñecementos.
- e) Manifestámonos como unha **escola laica** e, por tanto, non adopta ningunha opción relixiosa concreta, todo e que temos presente e amosamos a cultura na cal estamos inseridos a través das tradicións, os símbolos e os feitos culturais. Mantemos unha actitude de respecto diante a normativa referente á relixión nos centros públicos.
- f) O noso Centro pretende axudar ao alumnado a descubrir e potenciar as súas posibilidades físicas, intelectuais e afectivas e aceptar as propias calidades e limitacións. Fomenta a **educación pola saúde** e o benestar propio.
- g) Acollemos a **diversidade cultural** como un valor positivo, sobretudo fomentando e facilitando a convivencia do alumnado, promovéndolle unha aprendizaxe conxunta.
- h) A escola amosa un gran interese e vontade en fomentar **o respecto ao medio ambiente**, promovendo a **educación do consumo**, fomentando accións coma a reciclaxe, a reutilización ..., tamén dando a coñecer o noso entorno máis próxima para procurar preservalo.

- i) A liña metodolóxica do centro va dirixida **a respectar o nivel e o ritmo persoal** de cada alumno/a, evitando desta maneira todo tipo de discriminación. Baseámonos no **principio de igualdade e non-discriminación**. Asumimos a presenza de alumnado con necesidades educativas especiais e intentamos darlles respostas satisfactorias.
- j) Partiremos en todo momento do **bagaxe cultural e dos coñecementos** que teñan os nenos/as con tal de adecuar os contidos á súa realidade máis próxima.
- k) A escola promove a **resolución de conflitos** a partir da reflexión por parte das partes afectadas, e buscando unha solución consensuada e pacífica favorecendo o diálogo.

5. QUE QUEREMOS?

5.1. Obxectivos xerais

A finalidade do noso Centro é proporcionar a todo o alumnado unha educación que lles permita acadar os seguintes obxectivos:

- a) Desenvolver as capacidades persoais e as habilidades sociais per aprender a convivir en sociedade, como agora a estabilidade e autoestima, un espírito crítico, unha actitude activa e participativa.
- b) Proporcionar ao alumnado unha formación plena que lle axude a formar a súa propia identidade e a desenvolver a súa capacidade para exercer a liberdade con tolerancia e solidariedade.
- c) Facilitar que os nenos e as nenas elaboren unha imaxe de si mesmos positiva e equilibrada e adquiran autonomía persoal, a igualdade de dereitos e oportunidades entre homes e mulleres. Adquirir habilidades para manter e mellorar el clima de convivencia, e para prever e resolver conflitos de maneira pacífica.

- d) Desenvolver a capacidade de esforzo, de traballo e de estudo, e fomentar o pracer de traballo, en definitiva promover a cultura do esforzo e aprender a aprender.
- e) Potenciar e favorecer o desenvolvemento e a expresión dos sentidos artísticos, a creatividade e a afectividade.
- f) Tomar conciencia da importancia do medio ambiente, da súa fragilidade e da necesidade de preservalo, favorecendo condutas positivas, sexa pola súa utilización, a súa conservación promovendo a reciclaxe e unha educación do consumo.
- g) Favorecer o respecto ao entorno material tanto dentro como fora da escola, para todo tipo de bens individuais e colectivos.
- h) Potenciar a lingua galega favorecendo tamén o coñecemento dos elementos básicos da historia, a xeografía e as tradicións propias de Galicia. Coñecer e utilizar de maneira apropiada a lingua castelá.
- i) Potenciar o uso da lingua inglesa, sobretudo no que fai referencia ao ámbito oral.
- j) Valorar a importancia da hixiene e da saúde, aceptar o propio corpo e o dos demais, respectar as diferenzas e utilizar a educación física e o deporte para favorecer o desenvolvemento persoal e social.
- k) Tomar conciencia da importancia do uso da biblioteca escolar tanto para completar os obxectivos das diferentes áreas como para aumentar o gusto pola lectura como pracer.

A parte de todos estes obxectivos e dentro do marco legislativo que marca a LOE é importante destacar as **competencias básicas** incluídas no currículo.

"É función da escola formar persoas competentes, non no estrito sentido profesional, senón no sentido amplo de ser capaces de resolver os problemas que plántea a vida cotiá nas súas múltiples facetas de información, relación e compromiso"

1. Competencia en comunicación lingüística.
2. Competencia de razoamento matemático.
3. Competencia no coñecemento e interacción co mundo físico e natural.
4. Competencia dixital e tratamento da información.
5. Competencia social e cidadá.

6. Competencia cultural e artística.
7. Competencia por aprender de forma autónoma ao longo da vida.
8. Competencia para a iniciativa e autonomía persoal.

Todas estas competencias serán desenvolvidas e concretadas dentro do marco curricular do centro.

5.2. Liña metodolóxica.

Partindo da nosa identidade e dos nosos obxectivos imos definir unha liña metodolóxica explícita que caracteriza o noso centro e todos aqueles docentes e profesionais que interveñen.

1. Potenciar e favorecer a aprendizaxe significativo, partindo dos coñecementos previos do alumnado, axudándolles a afondar no razoamento, a observación e a experimentación para progresar no dominio das técnicas, habilidades e destrezas de cada materia.
2. Adecuar as propostas educativas ás necesidades particulares do alumnado, mediante as adaptacións curriculares e metodolóxicas que sexan convenientes.
3. Orientar a organización do grupo clase de cada ciclo a partir das técnicas máis convenientes para conseguir o máximo rendemento do alumnado na medida que o permitan os recursos materiais e humanos.

Concrétase da seguinte maneira:

- A Educación Infantil:
 - ✓ Desdoblamento de grupos: Psicomotricidade, Obradoiros de Audición e Linguaxe, Recantos de matemáticas/informática/xogos, de plástica.

- A Educación Primaria¹:
 - ✓ Desdoblamento de grupos para o reforzo das matemáticas, da escritura e da lectura.
 - ✓ Desdoblamento de grupos para o traballo das linguas.
 - Atención á diversidade mediante os reforzos ao alumnado que o necesiten tanto a Ed.Infantil como na Ed.Primaria.
 - Acolida do novo alumnado.
4. Potenciar as Tecnoloxías da Información e Comunicación (TIC), como recurso pedagóxico habitual e favorecer o coñecemento de estas por parte do alumnado. Concrétase da seguinte maneira:
- Recanto do ordenador a Educación Infantil e a Primaria.
 - Obradoiros de informática a Ed.Infantil e a Primaria.
 - Uso do encerado dixital interactivo.
5. Potenciar algún dos contidos dados nas actividades complementarias de carácter cultural e/ou lúdico, fora do recinto escolar (música, cine, teatro, visitas a museos...).
- Fanse outras actividades complementarias dentro do recinto escolar no horario lectivo, organizadas polo claustro ou por outras entidades (convívium sobre a paz, festas tradicionais, obradoiros de igualdade, obradoiros lingüísticos...)
6. Orientar o traballo escolar versus á reflexión para unha sociedade máis sostible, potenciando o uso racional dos recursos, a súa reciclaxe e o seu consumo.
7. Potenciar o coñecemento do entorno máis próximo do alumnado sistematizando actividades que axuden a aproveitar os recursos que ofrece o municipio.

¹ Os desdobramentos serán solicitados por un profesor/a á Comisión de Coordinación Pedagóxica para que proceda ao seu estudo .

5.3. Decisións de carácter xeral sobre a metodoloxía e a súa contribución á consecución das competencias básicas.

Ao fin de establecer uns criterios comúns para a práctica docente na aula no segundo ciclo de infantil, con fin de acadar os obxectivos plantexados nesta concreción curricular, así como para atender as recomendacións feitas no currículo do segundo ciclo da Educación Infantil, o Ceip Alfonso D.Rodríguez Castelao establece para o segundo ciclo da citada etapa unha serie *principios metodolóxicos* que de seguido se sinalarán.

Incluímos, asemade, unha serie de *principios de actuación docente*, que deberán orientar a labor dos mestres/as con docencia neste segundo ciclo, así como unha serie de tarefas "rutinarias" e continuas ao longo do tempo que se establecen na práctica docente nas aulas de infantil. A este tipo de tarefas chamarémolas "*tareas didácticas*" e terán unha plasmación máis pormenorizada na programación de ciclo e nas programacións de aula que se elaboren a partir dela.

En todo caso cabe destacar que estas indicacións metodolóxicas, supoñen o marco xeral no que cada docente afondará, concretará e elaborará o seu propio plantexamento metodolóxico, atendendo ás características específicas do seu grupo de alumnos e alumnas, tendo en conta o indicado ao respecto da "atención á diversidade" do alumnado.

Principios metodolóxicos:

A actividade docente no segundo ciclo da Educación Infantil estará rexida polos seguintes principios metodolóxicos.

Globalización: Aceptando que a aprendizaxe non se leva a cabo por acumulación de elementos a estrutura cognitiva do alumno (esquemas cognitivos), senón pola reorganización dos mesmos integrando os elementos existentes cos novos; faise necesario un tratamento globalizado do proceso de ensino-aprendizaxe no cal o alumno/a poida interrelacionar os seus coñecementos previos cos novos. Asemade

se pretende desenvolver no alumno/a tódalas capacidades tanto físicas como afectivas, sociais e intelectuais dun xeito global xa que toda actividade realizada polos nenos/as pon en marcha de xeito simultáneo mecanismos afectivos, comunicativos, psicomotores, cognitivos... que deben ser abordados dun xeito global partindo sempre das experiencias cotiás dos alumnos/as.

Constructivismo: Os alumnos/as constrúen a súa aprendizaxe partindo dos seus coñecementos previos, de xeito que os novos elementos introducidos supoñan a reestructuración (reelaboración, enriquecemento e diversificación) dos seus esquemas cognitivos. Neste senso o papel do mestre será o de crear as condicións necesarias que inciten o alumno/a a iniciar un proceso de reflexión, investigación, descubrimento e superación dos “*conflictos cognitivos*” plantexados. Neste sentido optamos tamén por un enfoque constructivista da aproximación á lectoescritura e ós aspectos de lóxica matemática indicados no currículo, sempre dentro dun ámbito de funcionalidade das aprendizaxes.

Aprendizaxe significativa: Partindo sempre dos coñecementos previos dos alumnos/as os nenos integrarán as novas aprendizaxes nos seus esquemas cognitivos de xeito que adquiran un significado para eles.

Socialización e comunicación: Considerando a colaboración e traballo en grupo como a mellor vía para lograr unha aprendizaxe realmente significativa, fomentárase a organización de actividades de carácter grupal onde a comunicación e o diálogo sexa a vía de solución de problemas, conflitos e respecto as diferencias.

Afectividade e actividade: Crearase un ambiente democrático, onde o alumno/a teña parte activa (non só receptora) no seu proceso de aprendizaxe, fomentando as relacións afectivas cos compañeiros, respecto as diferenzas. Asemade darase importancia o potencial de cada quen considerando os alumnos como “seres intelixentes e con tódalas posibilidades abertas” escoltando, aceptando, acordando e tomando un papel activo na aula na toma de decisións autónomas.

Individualización e tratamento á diversidade: Teranse en conta durante todo o proceso de ensino-aprendizaxe as características individuais dos alumnos/as así como as súas peculiaridades e ritmos evolutivos individuais. Planexaranse sempre

que sexa preciso aspectos relativos ó reforzo e ampliación, tendo especial coidado en aqueles alumnos/a con necesidades educativas especiais.

Funcionalidade e aprendizaxe por descubrimento: Preténdese en todo momento que as actividades propostas sexan funcionais para os nenos/as de xeito que atopen nelas una necesidade, un obxectivo e un porqué de realizalas. Este tipo de tarefas de carácter funcional buscarán sempre a aprendizaxe por descubrimento, de xeito que o alumno/a mediante a súa práctica e actividade “descubra” e integre nos seus esquemas cognitivos os novos coñecementos.

Aprender a aprender: Dotarase os alumnos das ferramentas e estratexias necesarias para elaborar o seu propio aprendizaxe o importante non é o que se sabe senón dispoñer das ferramentas necesarias para que autonomamente poda chegar a ditos coñecementos cando os precise.

Ademais dos citados principios metodolóxicos teranse en conta na actuación docente os seguintes aspectos.

- neno/a aprende actuando polo tanto fomentarse a actividade e participación do alumno na aula
- Aceptarase e fomentarse a necesidade expresiva e comunicativa do alumno/a.
- Aceptarase o dereito do alumno a equivocarse, a frustración e a desenvolver

autonomamente (coa mediación do mestre) as estratexias necesarias para asumir os erros e aprender deles.

- Aceptarase e fomentarse a iniciativa dos alumnos/as na proposta de tarefas a desenvolver na aula, facéndoos deste xeito partícipes do seu proceso de aprendizaxe. O mestre terá tamén que “amosar” as diferentes posibilidades de exploración e traballo máis aló das motivacións e posibilidades coñecidas polo alumno.
- Adecuarase a linguaxe empregada cos alumnos/as a súa idade e características.
- Establecerase cos alumnos/as unha relación afectiva”. Crearase un clima de confianza mutua na aula.

- Fomentarse todo tipo de tarefas que supoñan o traballo en grupo, colaboración e respecto os demais, sempre dende unha visión democrática e participativa do alumnado. Lembrando que a función “socializadora” da escola é a máis importante da educación infantil.

Tarefas didácticas:

A posta en práctica na aula dos principios indicados anteriormente ademais do indicado nas diferentes unidades didácticas, levarase a cabo cunha serie de tarefas que estarán presentes ao longo de todo o curso, sendo os eixos vertebradores da actividade docente. que sexan as únicas nin que sexan empregadas en todo momento, se ben debido a súa importancia na consecución dos obxectivos plantexados terán un papel predominante.

De seguido enumeramos algunhas delas, sendo desenvolvidas e explicadas máis pormenorizadamente na de ciclo e nas programacións de aula (onde se incluírán ademais obxectivos, contidos e criterios de avaliación específicos para cada unha delas).

- *Rutinas*
- *Rexistros*
- *Recantos – zonas educativas*
- *Proxectos de traballo e investigación.*
- *Préstamo de libros da biblioteca de aula e do centro:*
- Outro tipo de “tarefas” que poidan ser incluídas puntualmente en función da vida diaria na aula.

5.4. Seguimento e avaliación do Proxecto Educativo do Centro.

O presente proxecto educativo, tras ser aprobado polo Consello Escolar, será avaliado por dito órgano colexiado de forma continua, de xeito que poidan facerse nel melloras que permitan un maior grao de consecución dos obxectivos plantexados.

En relación ao anteriormente indicado, o consello escolar avaliará a consecución

dos obxectivos do Proxecto Educativo, na última reunión de cada curso escolar, facendo as aportacións para a mellora que considere oportunas.

Do mesmo xeito, tanto á proposta do claustro de mestres/as, como dos equipos docentes, incluíranse as modificacións que se consideren axeitadas nos distintos plans e concrecións curriculares. Estas propostas serán levadas ó Consello Escolar, para a súa discusión e aprobación se fose o caso.

5.5. Difusión do Proxecto Educativo do Centro.

Para a súa difusión ao resto da Comunidade Educativa será publicado na páxina web do Centro unha vez sexa aprobado polo Consello Escolar e as familias dispoñerán dun exemplar impreso na Secretaría para a súa consulta dentro do propio centro.

6. COMO NOS ORGANIZAMOS?

Con tal de acadar os obxectivos que nos imos fixado anteriormente e para asegurar a nosa identidade como centro establecemos unha serie de principios que nos axuden a definir a nosa estrutura organizativa.

Dividimos os nosos criterios o principios de organización pedagóxicos segundo como organicemos o alumnado dentro do centro e de como atendemos as súas características e a súa diversidade, e tamén, de como organizamos o noso profesorado con tal de acadar e de extraer o máximo rendemento.

6.1. Organización do alumnado

- O alumnado son agrupados por idades atendendo a súa data de nacemento.
- Tal como establece a Consellería de Educación os cursos están agrupados en ciclos.
- Ofrecemos o máximo número de recursos organizativos ao alumnado novo e/ou con necesidades educativas por medio de atención individualizada, grupo

de reforzo, grupo de adquisición de linguas... para facilitar o proceso de aprendizaxe e de inclusión de cada alumno/a que o necesite.

- Ter unha organización flexible e adaptable ás necesidades que se van xerando dentro do centro, xa sexan cambios tecnolóxicos, cambios sociais, metodolóxicos...

Con tal de atender da mellor maneira posible ao noso alumnado se crearán situacións organizativas onde os grupos de traballo sexan máis reducidos, é dicir, se formarán ratios inferiores para establecer novas metodoloxías.

6.2. Organización do profesorado.

O profesorado é o responsable de programar, levar cabo e avaliar as accións docentes e todas as actividades formativas que teñan lugar no centro.

O **Claustro** é o órgano técnico-profesional e de participación do profesorado no goberno do centro. Forman parte del a totalidade dos mestres/as que prestan servizos no centro.

Os **Equipos docentes**, formados polos mestres/as responsables dun mesmo ciclo se encargan de garantir un traballo en equipo para asegurar unha acción educativa coherente, coordinada e eficaz, xa sexa entre titores/as ou ben cos especialistas que interveñan en cada ciclo. En cada ciclo hai un/a **coordinador/a** que é quen asume a responsabilidade de asegurar a coherencia e a complementariedade das unidades de programación preparadas polo equipo de mestras do ciclo e da continuidade da proposta educativa ao longo da etapa.

Os mestres/as se organizan tamén en **grupos de traballo** ou **comisións** para traballar diversos aspectos da vida do centro. Cada grupo é formado por mestres dos diferentes ciclos para ter unha visión global dos temas que se tratan. Nos grupos de traballo se revisan e actualizan diferentes temas curriculares e organizativos do centro.

ADXUDICACIÓN DOS CURSOS:

- Experiencia anterior, xa sexa en outros centros ou no propio, por parte do profesorado.

- Buscar a máxima estabilidade no ciclo debido á mobilidade do profesorado, buscando sempre o equilibrio entre o profesorado con experiencia dentro do centro e o profesorado novo.
- Se intentará que o alumnado permaneza un ciclo completo co mesmo titor/a na medida do posible.

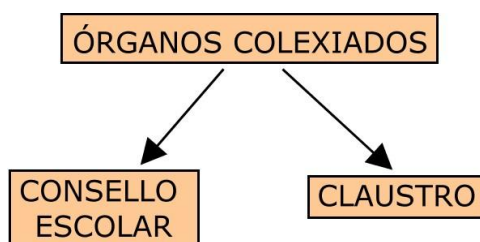
A continuación podemos ver o **organigrama do centro**, o cal nos permite observar a estrutura organizativa, a parte da súa importancia e capacidade de decisión dentro do centro.

Seguidamente atopamos definidos todos os **órganos** que forman o centro, xa sexan **unipersoais** ou **colexiados**. Aparecen as súas características, a súa formación e as súas funcións ou obxectivos a acadar.

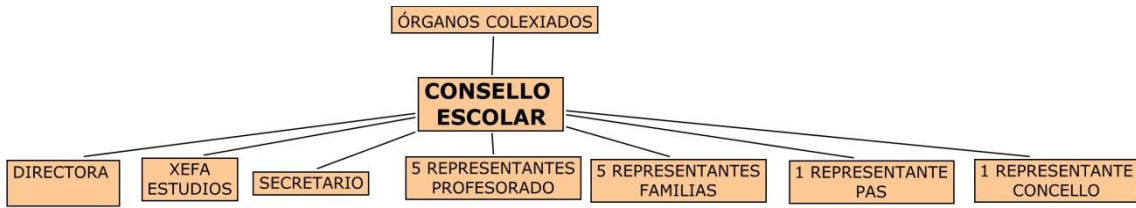
6.3. Órganos unipersoais de goberno



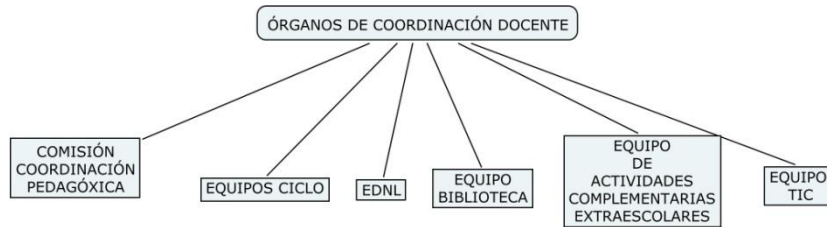
6.4. Órganos colexiados de goberno



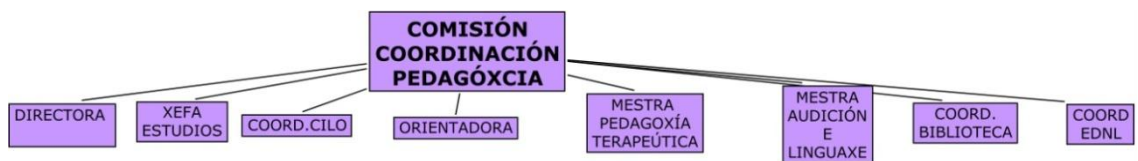
O CONSELLO ESCOLAR



ÓRGANOS DE COORDINACIÓN DOCENTE.



COMISIÓN DE COORDINACIÓN PEDAGÓGICA.



6.5. CONCRECIÓN CURRICULAR DO SEGUNDO CICLO DE INFANTIL

6.5. CONCRECIÓN CURRICULAR DO SEGUNDO CICLO DE INFANTIL

6.5.1. Medidas organizativas e pedagógicas para o Período de Adaptación en Educación Infantil.

A incorporación dos nenos/as de 3 anos á escola require unha atención especial. Por ese motivo, o período de adaptación do Ceip Alfonso D.Rodríguez Castelao inclúe un conxunto de accións coa familia e os nenos/as, dirixidas a resolver dun xeito natural e gradual o conflito que produce este cambio.

O Período de Adaptación ven regulado na **Orde do 25 de xuño de 2009**. En dita Orde, faise referencia aos seguintes aspectos:

- a) Colaboración e participación das familias.
- b) Flexibilización do calendario e horario para os novos escolares.
- c) Actividades encamiñadas a unha mellor adaptación.
- d) Agrupación flexible do alumnado.

O Período de Adaptación realizarase no mes de Setembro e nas datas que marque a Consellería de Educación no Calendario Escolar. Realizarase unha reunión previa coas familias (finais de xuño ou principios de setembro segundo ditamine o Equipo de EI) onde se lles informará sobre o significado do período de adaptación e a necesidade da colaboración familia-escola.

Como reflexa esta Orde, o agrupamento será flexible e os tempos tamén. Dito período írase facendo por quendas e o número de ditas quendas é variable, xa que depende do número de matrícula e tamén da evolución de cada neno/a.

6.5.2. Organización dos espazos, tempos e agrupamento do alumnado na Educación Infantil

A organización de espazos- Terase en conta a necesidade de crear ambientes agradables e funcionais, cos que os alumnos poidan identificarse e desenvolverse: favorecendo a interacción grupal e potenciando o desenvolvemento da autonomía tanto nos hábitos diarios como na realización das distintas actividades escolares.

Dentro destes espazos, téñense en conta tanto as aulas como outros lugares da escola tendo en conta o principio de flexibilidade e diversidade de elección, co obxectivo de respectar e adecuar a intervención educativa ás diversas características individuais e grupais.

A nivel de centro terase en conta nesta organización a necesidade de establecer uns horarios para asistir cos alumnos de educación infantil a espazos comúns: aula de psicomotricidade que neste caso corresponde ao ximnasio, aula de música, aula de informática, biblioteca e sala de usos múltiples.

O espazo correspondente ao recreo co grupo de Infantil está delimitado e é específico para estas idades. No tocante ó espazo relativo a cada aula, os mestres teñen establecida unha organización por zonas ou recantos que está debidamente deseñada nas respectivas programacións de aula e así mesmo cada unha das aulas conta cun baño dentro das mesmas.

A organización de tempos- está plantexada dende un enfoque globalizador e polo tanto nesta non se diferencian materias específicas aínda que para unha necesaria coordinación cos distintos especialistas e mestres do colexio, se marca un horario de sesións así como de recreo e se ten en conta a asistencia dos mestres especialistas de Relixión, Música, Inglés, así como a asistencia á biblioteca do centro, ao ximnasio e á aula de informática, para organizar a xornada. Dentro deste enfoque globalizador onde o mestre titor pasa o resto do tempo co alumnado, se seguen unha serie de rutinas necesarias nestas idades, que cada titor/a destaca na súa programación.

A temporalización das actividades e propostas rexerese polo principio de flexibilidade, pero mantendo unha rutina de actividades que permita ós alumnos e alumnas crear hábitos estables. A nivel de centro tamén se establecen uns tempos para a coordinación entre os mestres tutores de infantil, e entre os tutores e especialistas e profesorado de primaria co que se organice algunha proposta. Así como uns tempos adicados ás familias.

CRITERIOS A SEGUIR-

- deben contemplar as necesidades básicas do alumnado (aseo e hixiene, alimentación, descanso, movemento, comunicación).

- que respecten o ritmo de aprendizaxe do alumnado.
- que contemplan todo tipo de actividades (dende a escoita ós demais ao diálogo compartido, dende o movemento ao descanso e tranquilidade, dende os momentos de traballo individualizado aos de traballo en equipos e os de xogo compartido, períodos para a relación, para descubrirose a sí mesmo e ós outros, actividades que requiran atención e concentración e outras que non, tempo para o xogo espontáneo e para actividades dirixidas).
- flexibles e adaptables ó que poida xurdir fora do planificado.
- que propicien o desenvolvemento dun proxecto común.

A organización do alumnado obedece á premisa da aprendizaxe cooperativa así como o traballo en equipo ou pequenos grupos, o fomento do diálogo compartido e do pensamento crítico e coidadoso. Partirase da necesidade dos agrupamentos heteroxéneos e mixtos. Os modelos de agrupamento escollidos en cada momento estarán presididos por dous principios: que favorezan o intercambio comunicativo e a resolución cooperativa das tarefas.

Tal como establece a lexislación vixente, e seguindo os tres niveis de concreción curricular, deben elaborarse para o segundo ciclo da educación infantil unha programación de ciclo e unha programación de aula.

A **programación do segundo ciclo de Educación Infantil** elaborarse a partir das indicacións feitas nesta concreción curricular así como no indicado nos restantes apartados do Proxecto Educativo. Tamén deberá ter en conta a lexislación e normativa en vigor que sexa aplicable á práctica docente neste segundo ciclo. A programación de ciclo será elaborada polo equipo de ciclo, que será o que estableza os apartados que deberá incluír, seguindo as indicacións feitas pola Inspección Educativa, elaborando de forma coordinada ós elementos básicos da mesma. Esta programación será revisada, reelaborada e mellorada nas primeiras semanas do mes de setembro ao comezo de cada curso, para ser posteriormente remitida á Inspección Educativa co procedemento e prazos que a tal fin se establezan. A **programación de aula** será elaborada por cada un dos titores e titoras das unidades de Educación Infantil do centro, traballando de forma coordinada cos especialistas con docencia directa na aula.

Estas programacións deberán fundamentarse no indicado na programación de ciclo, así como no P.E., e será elaborada en estreita colaboración e coordinación co titor/a

da outra unidade do ciclo, ó fin de establecer uns ritmos e estrutura de traballo comúns ás tres unidades.

As apartados que deben incluír as programacións de aula, serán acordados polo Equipo do segundo ciclo da Educación infantil, respectando sempre o indicado no presente P.E así como nas indicacións que faga a Comisión de Coordinación Pedagóxica e a normativa vixente.

As programacións de aula serán elaboradas ó comezo de cada curso escolar.

6.5.3. Aspectos xerais para a elaboración das programacións didácticas e avaliación continua e seguimento das mesmas.

Principios para a elaboración das **programacións de ciclo e aula:**

- Os plantexamentos feitos en canto á consecución de obxectivos respectarán o ritmo evolutivo do alumnado.
- As programacións didácticas, atendendo ó indicado na orde do 25 de xuño de 2009 e sen prexuízo das indicacións que estableza a inspección educativa, incluirán polo menos os seguintes apartados: obxectivos, contidos, criterios de avaliación, metodoloxía, materiais e recursos, medidas de atención á diversidade, procedementos e instrumentos de avaliación, actividades complementarias e extraescolares, concreción do plan de convivencia e do plan das T.I.C.
- Estableceranse actividades e tarefas que supoñan unha participación activa do alumnado e que os faga partícipes e coñecedores do seu proceso de aprendizaxe.
- Serán o suficientemente abertas e flexibles para permitir a modificación e mellora continua ao longo do curso.
- Estableceranse pautas de actuación co alumnado que non opte por relixión, seguindo as indicacións feitas nesta concreción curricular.
- A metodoloxía deberá axustarse ós principios indicados nesta concreción curricular, se ben deberá en todo caso atender á diversidade do alumnado.
- A elaboración e seguimento das programacións levarase a cabo de xeito coordinado polo equipo de ciclo, nas reunións ordinarias e extraordinarias do mesmo.

- Estableceranse vías de coordinación co primeiro ciclo de Educación Primaria, a fin de establecer unha liña de actuación que non supoña unha ruptura entre ambas etapas.
- Incluíranse medidas de actuación para o alumnado con necesidades educativas contando coa colaboración do Equipo de Orientación para tal fin.
- Incluíranse vías de colaboración coas familias, así como outras que permitan a participación e colaboración delas na vida escolar.

O Equipo de ciclo levará a cabo **unha avaliación continua** da posta en práctica das citadas **programacións didácticas**, incluíndo as melloras e reformas que sexan precisas para unha mellor consecución dos obxectivos plantexados. Con independencia desta avaliación continua, ao final de cada curso escolar, farase unha avaliación valorativa da aplicación de ditas programacións na aula, establecendo recomendacións de mellora para o vindeiro curso, que serán incluídas na memoria final de ciclo e postas en práctica nas reelaboración e mellora das programacións didácticas ao comezo do seguinte curso escolar, tal como foi indicado anteriormente.

6.5.4. Incorporación a través das distintas áreas da Educación en Valores.

Educación en valores non é tarefa doada e a miúdo é fonte de conflitos pero ao ser a educación un proceso de socialización, de interiorización de hábitos, coñecementos e ideas, conleva paralelamente un proceso de transmisión de valores.

Conscientes da importancia que os valores morais, a paz, a igualdade de oportunidades, a educación vial e sexual, o medio ambiente e o consumo así como outros valores como a responsabilidade, a colaboración, espírito crítico, a creatividade, teñen na nosa sociedade, asúmese o desenvolvemento dos mesmos de xeito primordial e como un conxunto de contidos que interactúan en todas as áreas do currículo e cuio desenvolvemento afecta á globalidade do mesmo.

Educación en valores é un traballo continuo, é crear uns espazos onde se poidan

desenvolver, é observar unhas condutas que permitan comprendelos, é, en definitiva, vivilos en toda a Comunidade Educativa dentro dunha "planificación intencional" onde se fagan presentes.

O tratamento do desenvolvemento de valores debe estar presente na aula de forma permanente, xa que se refire a problemas e preocupacións fundamentais da sociedade. Seguindo este razoamento faise evidente a importancia que ten o equipo docente e cada un dos profesionais que o integran, sendo imprescindible non só un compromiso individual senón tamén un modelo organizativo democrático e participativo e unhas liñas metodolóxicas claras baseadas na investigación, participación, a reflexión, a crítica e o ensino activo e constructivista.

Esta educación en valores reflíctese en contidos como os seguintes:

- Autoestima, aceptación e confianza nun mesmo.
- Discriminación de comportamentos axeitados.
- Autocrítica: recoñecemento dos erros, valoración da súa actuación.
- Responsabilidade e compromiso persoal.
- Regulación do propio comportamento, autocontrol.
- Defensa dos propios dereitos e opinións.
- Autonomía e iniciativa.
- Respecto ós demais compañeiros e ós obxectos de uso común.
- Axuda e colaboración cos seus iguais.
- Expresión do afecto e os sentimentos.
- Resolución pacífica e progresivamente autónoma de conflitos.
- Iniciación nunha actitude crítica frete á cultura bélica que se transmite a través dos xoguetes, debuxos animados, xogos informáticos, películas.
- Coñecemento e valoración das diferenzas nas persoas, evitando situacións de discriminación con respecto a sexo, etnia, cultura, profesións, clase social...
- Adquisición de hábitos de reflexión sobre as propias capacidades para afrontar riscos.
- Coñecemento e valoración da importancia do reciclado e a reutilización de materiais.

▪ **Área de coñecemento de sí mesmo e autonomía persoal:**

A identificación das súas características individuais así como das dos seus compañeiros son instrumentos básicos para a adquisición de actitudes non discriminatorias.

Tamén se aborda neste área os contidos relacionados co establecemento de relacións interpersoais positivas baseados no respecto ás persoas.

Bloque 1: o corpo e a propia imaxe, toca de forma moi directa todo o referente á autoestima e autoimaxe e como isto repercute nas relacións cos outros, propiciando relacións respectuosas e de afecto, así como as diferenzas sexuais, con contidos que favorezan unha axeitada educación sexual.

Bloque 2: a axuda e cooperación. Favorable para traballar dende a educación para a paz.

Bloque 3: a propia autonomía para avanzar na consecución dun pensamento crítico e reflexivo.

Bloque 4: a educación para a saúde e o benestar persoal así como a educación ambiental, para o coidado do noso contorno máis próximo así como doutros.

Isto traballarase nas aulas a través de propostas e experiencias de interacción e coñecemento entre os compañeiros, xogos musicais, de recoñecemento, exploración, xogos de equipos onde teñan que elixir a compañeiros e amosar así as súas preferencias de amizade (dato importante para o mestre para ir modificando as propostas e facilitando a integración de alumnos), aproveitando especialmente a psicomotricidade así como o baile e a música nesta interacción entre nenos e nenas, para axudar a tomar conciencia dun mesmo, das súas similitudes e diferenzas cos demais.

Se lles facilitarán recursos (contos, historias, cancións, poesías, xogos de ordenador, visitas culturais, ...) que potencien especialmente o valor da amizade, do respecto e a tolerancia, da diversidade e ó respecto o mesmo así como a súa riqueza.

- **Área de coñecemento do contorno.**

Neste área preténdese que os nenos e nenas descubran e comprendan os aspectos que conforman a realidade coa finalidade de ir construíndo un coñecemento sobre o medio físico, natural e social cada vez máis axeitado, e de modo paralelo avanzando no desenvolvemento do seu pensamento e intelixencia.

Bloque 1. Medio físico: elementos, relacións e medida: con contidos que potencian o desenvolvemento do pensamento lóxico-matemático, favorecendo entre outras cousas a resolución de problemas que se presentan na vida cotiá.

Bloque 2. Achegamento á natureza: O coñecemento e apreciación da diversidade e riqueza do medio natural e a vinculación afectiva a él son a base para fomentar dende a escola actitudes de respecto e coidado. Educación medioambiental.

Bloque 3. Cultura e vida en sociedade: Inclúe contidos relacionados con aprender a convivir nos distintos grupos sociais, cun coñecemento das relacións que neles se establecen e as súas normas. inclúe ademais contidos relacionados coa educación para o lecer.

Traballarase a nivel de aula e centro a través de:

- Propostas variadas de exploración, manipulación de elementos do contorno próximo, e dos proxectos que se estean a levar a cabo, así como estimacións.
- Propostas de investigación e descubrimento, de elaboración de hipóteses e comprobación e verificación das mesmas.
- Propostas que teñan moi en conta os elementos do contorno, que os introduzan non só como elementos a recoñecer e mesmo estudar senón tamén para incluír nas experiencias creativas de arte, introducíndoos como recursos plásticos e artísticos.
- Sesións de xogar a pensar e potenciar o pensamento coidadoso.

Para isto contamos con recantos que poden estar fixos como o da lóxica matemática, de construcións con todo tipo de xogos e elementos, aproveitando os do contorno, ordenador, e outros que variarán como os relacionados con introdución dalgún ser vivo e o seu hábitat na aula, para a súa observación e seguimento da súa evolución e necesidades máis próximas, así como elementos relacionados co proxecto que se leve a cabo en cada momento.

▪ **Área de linguaxes: comunicación e representación.**

Ao fomentar a aprendizaxe das diversas formas de comunicación e expresión, se lles outorgará aos nenos e nenas a oportunidade de manifestar os seus sentimentos, emocións e ideas. Ademais as linguaxes contribúen tamén ao desenvolvemento dunha competencia artística que vai acompañada do espertar dunha conciencia crítica, moi relacionado isto cun valor fundamental, o espírito crítico, que supón ou implica facilitar a crítica construtiva que lle permita modificar a súa actitude ante sucesos diferentes e coñecendo os propios límites, poder actuar no medio que o rodea.

Bloque 1. Linguaxe verbal: A linguaxe pode considerarse o instrumento por excelencia de aprendizaxe, de regulación da conduta e de manifestación de ideas,

sentimentos,... Polo tanto coidarase a linguaxe que se empregue co alumnado para facilitar que non se transmitan estereotipos relacionados co sexo ou con outras culturas ou etnias, e se escollerán axeitadamente así os recursos literarios, contos, libros de todo tipo, recursos informáticos, xogos e programas así como páxinas que os nenos poidan visitar, que non caian neste tipo de estereotipos.

Destacar tamén os contidos relacionados co desenvolvemento de actitudes positivas cara a propia lingua.

Bloque 2.Linguaxe artística: plástica-musical-corporal. Contidos relacionados coa capacidade creativa para comunicar, expresar e representar a realidade

Bloque 3.Linguaxe audiovisual: debe iniciarse aos nenos e nenas na comprensión das mensaxes audiovisuais e na súa utilización axeitada.

Traballarase a nivel de aulas e centro a partir de:

- Dramatizacións de todo tipo (dramatizar un conto, viñetas dun comic, noticias do xornal, partes de proxectos que se leven a cabo, cancións, música clásica e doutros estilos, danzas,...) que permitan expresarse espontaneamente, sendo orixinais e creativos ó mesmo tempo.
- Busca información en Internet, necesaria para as indagacións e proxectos da clase, tendo incluso un recanto de ordenador.
- Utilización da luz e do recanto do proxector como unha forma máis de experimentación, investigación, e transformación da realidade.
- Asistencia a experiencias de contacontos e saídas culturais, que enriquecen a nivel persoal, potencian e ofrecen modelos lingüísticos axeitados, e potencian a imaxinación, a creatividade e o gusto pola literatura.

Resumindo, e centrándonos nas tres áreas, xa en termos da tarefa diaria e globalizada nas aulas, este plan se materializa en momentos como (ademais dos sinalados):

- Asembleas, diálogos compartidos, onde expresan cómo son, cómo se senten, qué lles gusta, e escoitan ós demais que non sempre pensan igual e que ademais son diferentes.
- Xogos para tomar conciencia do esquema corporal e as súas características.
- Xogos cooperativos, nos que precisen da colaboración e axuda dos demais, para así comprender mellor a necesidade deles, independentemente das súas características. É importante e necesario transmitir o interese polo colectivo, polo grupo e a tarefa común, promovendo actitudes de cooperación e axuda

de forma que se facilite a participación, a comunicación e o compromiso de cada un cun obxectivo común.

- Celebracións, como o día da Paz ou o Nadal, día do Medio Ambiente ou da Árbore, nas que priman estes valores.
- O xogo nos distintos recantos, onde xorden conflitos a partir dos cales se pode reflexionar sobre cómo queremos que sexa a convivencia entre todos na aula.
- Participación en experiencias que potencien a creatividade: fomentar a utilización dos recursos persoais para enfrontarse ás diferentes situacións creando alternativas e buscando solucións innovadoras. Debemos propiciar que o neno/a se enfronte á realización de tarefas e actividades buscando "novas formas de facer", facilitando a investigación, o descubrimento e a creación de diferentes respostas.
- Intercambio de experiencia con nenos doutras aulas ou niveis.
- Decisión consensuada das normas que rexerán o noso "estar" nas aulas e no centro.
- Momento de rutinas de aseo e hixiene persoal.

6.5.5. Liñas xerais para a atención á diversidade.

Entendendo a "atención á diversidade" como a atención ás peculiaridades individuais e cada alumnado, e non só de aqueles con problemas de aprendizaxe e/ou necesidades educativas, establecemos no segundo ciclo de Educación Infantil, as seguintes liñas de actuación:

- As propostas educativas que se plantexen basearase en principios inclusivos, integradores e non discriminatorios.
- Realizarse unha avaliación continua das programacións, de xeito que permitan detectarse deficiencias na atención ás características individuais de cada alumno, facendo deste xeito as modificacións, axustes e adaptacións precisas.
- As decisións tomadas a nivel pedagóxico e de práctica docente na aula, deberán ter en conta as necesidades e características da totalidade do alumnado.
- Incluíranse as adaptacións necesarias que permitan atender ó alumnado

- de forma individualizada nos momentos en que sexa preciso.
- Plantexaranse suxestións, partindo da experiencia práctica na aula, para
 - a súa inclusión no plan xeral de atención á diversidade.
 - Buscarase unha continuidade nas medidas propostas.
 - Buscarase a integración de todo alumnado dentro do grupo aula, con independencia das súas características persoais.
 - Fomentarse entre o alumnado a aceptación das diferenzas dos demais, valorando as diferenzas entre as persoas como enriquecedoras.
 - Respetarase en todo caso o ritmo evolutivo do alumnado, adaptando as metodoloxías de traballo de xeito que permitan respectar os diferentes ritmos de cada alumno/a.
 - Contemplanse a avaliación do alumnado e do proceso educativo, como fonte para a posta en práctica da atención á diversidade do alumnado/a tanto nos aspectos metodolóxicos como na vida diaria na aula.
 - A avaliación inicial e a entrevista coas familias será considerado como fonte de información básica para a o deseño das propostas metodolóxicas e posta en práctica na aula.
- O departamento de Orientación deseñará accións e recursos encamiñados á atención temperá e á prevención de dificultades e/ou problemas de desenvolvemento ou aprendizaxe.

6.5.6. A avaliación na Educación Infantil

Na Educación Infantil, a **avaliación** será **global**, **continua** e **formativa**.

A avaliación servirá para identificar as aprendizaxes adquiridas e o ritmo e características da evolución de cada neno/a así como a consecución das capacidades básicas (sobretudo en rematar a etapa), que se desenvolverán ao redor dos eixos seguintes:

- Aprender a ser e actuar de forma cada vez máis autónoma.
- Aprender a pensar e comunicar.
- Aprender a descubrir e ter iniciativa.
- Aprender a convivir e habitar o mundo.

PROCEDIMENTO DE AVALIACIÓN

AVALIACIÓN INICIAL

Cando o alumnado se incorpore ao segundo ciclo de educación infantil, as persoas titoras dos grupos realizarán unha avaliación inicial de cada un.

O equipo educativo adoptará as decisións relativas ao tipo de información que se precisa neste momento inicial da avaliación, así como ás técnicas ou instrumentos que se van empregar para recoller e consignar a dita información.

AVALIACIÓN CONTÍNUA

Perante o curso, faremos unha avaliación continua para coñecer os progresos que efectúa cada alumno/a no desenvolvemento das súas capacidades e o grao de consecución dos obxectivos establecidos, e tamén se terá en conta a actitude amosada en todo o proceso de ensino e aprendizaxe.

AVALIACIÓN FINAL.

Infórmanos do grao de consecución:

- dos obxectivos establecidos en finalizar o proceso en cada trimestre.
- das capacidades establecidas para a etapa.

INFORMES INDIVIDUAIS.

Cunha periodicidade trimestral, o equipo docente da Etapa de Educación Infantil elaborará un informe de cada alumno/a para as familias, que se axustará aos contidos traballados ao longo do trimestre. Este informe reflexará o progreso acadado polo cativo/a, xuntamente coas pertinentes observacións individuais do seu proceso de aprendizaxe, onde se valorarán os aspectos persoais e evolutivos que se consideren oportunos manifestar e medidas de reforzo que se poidan adoptar.

Ao final do informe cada titor/a poderá facer un comentario escrito daqueles aspectos onde crea que o alumnado/a amosa máis dificultade. Cada especialista dentro da súa área tamén poderá escribir.

No caso do alumnado con NEE se redactará debaixo do informe individual, todos aqueles avances que realizou, o seu esforzo e as cuestións onde encara amosa dificultades. Tamén se adxuntará un informe do Departamento de Orientación da evolución que fixo nas atencións individualizadas que recibiu perante o trimestre.

Todo aquel alumnado que teña un elevado absentismo, e iso afecte aos seus aprendizaxes, especificarase nas observacións do informe individual.

En finalizar a etapa de Educación Infantil, a titora de 5 anos, a mestra de apoio, a Orientadora e a Xefa de Estudos realizarán unha reunión de traspaso de información do alumnado co equipo docente do primeiro ciclo de Educación Primaria.

Instrumentos de avaliación:

Os instrumentos para a recollida de información de cara á avaliación que se empregarán:

- **diario de clase**- no que se deixará constancia de calquera observación feita en cada momento, considerada destacable, de cada alumno; se fará referencia aos momentos de xogo ou traballo compartido, dos conflitos que xorden, os agrupamentos que se fan entre o alumnado, a funcionalidade dos espazos, recantos,... así como anécdotas e curiosidades relacionadas cos distintos proxectos e propostas de traballo.
- Os **sociogramas** que reflexan as relacións sociais que se establecen entre os alumnos, cáles poden ser considerados máis líderes, cales poden ser rexeitados, cáles tenden a aillarse,...
- Non podemos deixar de mencionar tampouco os "**blogs de Educación Infantil**", que permiten ó profesorado avaliar o proceso e desenvolvemento de cada experiencia ou proxecto así como outros aspectos xa destacados anteriormente, e tamén como ferramenta para os propios nenos e nenas.
- Os **boletíns de avaliación** que o programa XADE proporciona para reflexar a través dunha serie de ítems, o desenvolvemento de cada neno nos diferentes aspectos que establece o currículo e as programacións.
- **Cuestionario de avaliación de nivel**- que realiza o orientador/a do centro os nenos e nenas que rematan o ciclo de infantil e que proporciona información complementaria aos titores.

Os momentos de asemblea constitúe un recurso fundamental para observar e valorar determinados aspectos (relacionados coa linguaxe e a expresión, coa personalidade dos nenos, coas relacións que se establecen entre eles, e axuda a ver o nivel de consecución dalgúns hábitos traballados na escola como a escoita, a atención, o respecto das quendas de palabra, a argumentación,...).

6.5.7. A promoción do alumnado en Educación Infantil: criterios e principios.

Ao final do ciclo, e como consecuencia do proceso de avaliación tomaranse as decisións sobre a promoción do alumnado á seguinte etapa de educación.

A decisión de promoción de ciclo será adoptada polo equipo docente que imparte docencia ao grupo de alumnos no último curso do ciclo, e deberá ter en especial consideración a información e o criterio do titor/a.

O alumnado promocionará á etapa de Educación Primaria cando acade os obxectivos e capacidades da etapa de Educación Infantil.

A decisión de promoción farase constar nas actas de avaliación.

O alumnado poderá permanecer excepcionalmente un ano máis no segundo ciclo da Educación Infantil, a proposta do equipo de ciclo, que terá que ir acompañada do informe elaborado polo Departamento de Orientación e o acordo da familia, e coa aprobación da Directora do centro. Compre comunicar a decisión á Inspección Educativa. A decisión de que un alumno/a permaneza un ano máis no segundo ciclo da educación infantil tomarase pola Comisión de Avaliación. Esta decisión nada máis se poderá tomar unha soa vez ao longo da etapa de Educación Infantil.

A decisión de se promociona ou non tomarase valorando os obxectivos programados que se teñan acadado, a opinión das familias, e as repercusións positivas ou negativas previsibles que poidan ter cada unha das opcións.

Esta medida deberá ir acompañada dun plan específico de reforzo educativo que o centro educativo organizará de acordo co que estableza a Administración educativa.

OS CRITERIOS E PRINCIPIOS DE PROMOCIÓN EN EDUCACIÓN INFANTIL.

O Claustro do Profesorado do CEIP Alfonso D.Rodríguez Castelao, de acordo coa lexislación vixente e para orientar ao titor/a sobre o procedemento a seguir na toma de decisións sobre a promoción do alumnado, establece os seguintes criterios e principios de promoción e Educación Infantil

➤ CRITERIO PEDAGÓXICO OU DE MADUREZ.

Promocionará ao primeiro ciclo de Educación Primaria o alumno/a que, a xuízo do titor/a do grupo ao que pertence, teña desenvolvido as capacidades que lle permitan proseguir con aproveitamento os estudos da

etapa seguinte, aínda no caso de que fose avaliado negativamente nalgunha área ou capacidade.

➤ **CRITERIO NUMÉRICO**

O alumnado de Educación infantil pode promocionar á etapa seguinte sempre que acade os mínimos establecidos:

- na competencia en comunicación lingüística.
- na súa autonomía e iniciativa persoal,
- na competencia social e cidadá.

NON podendo promocionar se non acadan os obxectivos mínimos de dúas destas competencias básicas.

➤ **COMPLEMENTARIEDADE DOS CRITERIOS.**

Debido ao carácter global da avaliación nesta etapa educativa, o profesorado do Centro non utilizará como único criterio de promoción o número de áreas ou materias avaliadas negativamente. O criterio numérico aplicarase en relación co criterio pedagóxico ou de madurez.

➤ **PRINCIPIO DE FLEXIBILIDADE NA APLICACIÓN DOS CRITERIOS.**

Cada alumno/a é un caso particular, de forma que a aplicación dos criterios de promoción será flexible e valorando obxetivamente as características, posibilidades e intereses do alumnado en relación co que se considera a mellor opción para que o interesado acade as finalidades da etapa.

➤ **PRINCIPIO DE REFORZO EDUCATIVO.**

Cando se aprecie nalgún alumno/a dificultades de aprendizaxe ou promocións con algunha da área ou capacidade cualificada negativamente, o titor/a, co o asesoramento do Departamento de Orientación, adoptará as oportunas medidas educativas complementarias que axuden a dito alumno a acadar os obxectivos programados

6.5.8. Liñas xerais para a elaboración dos plans de orientación e acción tutorial.

Atendendo á lexislación vixente, establécense de seguido unha serie de liñas xerais que, en relación co segundo ciclo de Educación Infantil, deberán terse en conta na elaboración dos plans de acción tutorial e orientación:

Para a elaboración do **plan de orientación**:

- Deberá ser contemplada a valoración das necesidades individuais e ritmo madurativo do alumnado.
- Deberá incluírse a colaboración dos integrantes do ciclo no deseño e posta en práctica dos programas específicos de intervención.
- Deberá contemplarse a colaboración entre o centro e as familias como vital no proceso de ensinanza-aprendizaxe, establecendo medidas que fagan posible.
 - Contemplantase a participación do titor/a e outros mestres con docencia directa ao grupo, na avaliación psicopedagóxica do alumnado que precise e no deseño das medidas de atención a diversidade. Deberá contemplar canles para a información ás familias do significado da avaliación psicopedagóxica.
 - Contemplantase a organización e elaboración de documentos informativos para as familias, nos eidos relacionados coa Educación Infantil.
 - Incluirá accións encamiñadas á atención temperá e prevención de dificultades entre o alumnado.
 - Contemplantase a coordinación entre os compoñentes do ciclo e interciclos.
 - Establecerá de forma coordinada pautas de actuación co equipo de ciclo para a Atención á diversidade.
 - Incluirá pautas de actuación para a inclusión do alumnado no grupo-clase.
 - Deberá incluír a potenciación do autoconcepto e autoestima positiva, tendo en conta á súa importancia na educación do alumnado.
 - Contemplantase a participación activa do alumnado na aula.
 - Contemplantase a importancia da aprendizaxe cooperativa e do traballo en grupo.
 - Incluirá medidas de prevención de dificultades de socialización, lingüísticas e de aprendizaxe, coa colaboración do departamento de orientación.

6.5.9. Recursos e materiais: criterios para a súa selección e uso.

O material constitúe un instrumento de primeiro orde na tarefa educativa xa que utilizado polos nenos/as para levar a cabo a súa actividade, os seus xogos e a súa aprendizaxe.

Os criterios de selección dos materiais e recursos didácticos, se establecen os seguintes.

- Deben responder ás necesidades dos nenos e nenas, e aos proxectos de traballo que xurdan e os que preveu realizar.
- Deben dar resposta ás necesidades de seguridade e manipulación por parte dos alumnos.
- Han de incitar á exploración, investigación e recreación de situacións e experiencias variadas.
- Permitirán a multifuncionalidade e posibilitarán a acción tanto individual como colectiva.
- Procurarase utilizar na aula os materiais que o alumnado poida atopar na súa vida diaria.
- Se prestará especial atención á utilización de elementos que proveñan do contorno familiar dos alumnos.
- Se procurará recuperar materiais cotiás para transformalos en materiais didácticos, así como elementos do contorno natural.

6.5.10. Criterios e estratexias para a coordinación entre os ciclos e etapas.

A coordinación entre ciclos.

Constitúe un factor determinante no bo facer e no desenvolvemento óptimo da práctica docente e do día a día nas aulas de infantil.

Os criterios e estratexias que se deben ter en conta para esta coordinación:

- Se deberán plantexar propostas de traballo e de xogo que propicien o encontro entre o alumnado das tres aulas, e propiciar así o intercambio social non só cos

compañeiros de clase. Favorécese tamén coñecer outra realidade moi próxima, outros espazos e materiais.

- Se deberán plantexar propostas significativas e motivadoras.
- Facer agrupamentos entre as tres aulas que potencien a axuda entre os nenos, a colaboración e o respecto entre eles e as súas producións.
- Intercambio de información relativa á avaliación dos nenos e nenas.
- Coordinación na elaboración dos boletíns de información ás familias.
- Esta coordinación entre o profesorado dos ciclos debe responder aos principios de actuación docente propios desta etapa e se materializará en:
 - Propostas de fomento da lectura: lectura compartida de contos.
 - Participación en obradoiros feitos no centro: obradoiro de confección de
 - instrumentos musicais, obradoiro de expresión musical.
 - Asistencia a contacontos no centro e fora del.
 - Asistencia a actividades culturais: teatro e títeres, visita ao museo, visita ao centro da cidade, ao Salón do Libro Infantil, visita a nenos doutro colexio,
 - Participación no desenvolvemento de proxectos en común.
 - Celebración de festas (entroido, magosto, Nadal, fin de curso)

A coordinación entre a etapa de infantil e primaria.

É fundamental esta coordinación tendo en conta que os alumnos de infantil cando rematan o ciclo pasan a primaria e a transición entre ambas etapas é difícil para eles e debe planificarse entre o /profesorado para tratar de que se faga da forma máis natural posible.

Esta coordinación é importante para:

- Intercambiar información sobre os nenos e nenas, as súas características e personalidade, as súas dificultades cando as presenten.
- Intercambiar información sobre a metodoloxía e estratexias empregadas na aula de infantil para achegar aos nenos e nenas a contidos específicos: lectoescritura, lóxica-matemática, rutinas, traballo individualizado. E tratar de dar:
 - continuidade dalgunha maneira a esta liña metodolóxica.

- Asegurar unha familiarización entre os nenos e nenas de infantil e os de primaria e o que representan as etapas en sí. Ao estar en contacto e familiarizado a través de distintas experiencias feitas en común, o neno/a vive esta transición doutra maneira. Resultalle moito máis doado.

Os mestres de ambas etapas buscarán momentos, espazos e propostas para propiciar este encontro progresivo.

6.6. CONCRECIÓN CURRICULAR DO PRIMEIRO CICLO DE PRIMARIA

6.6. CONCRECIÓN CURRICULAR DO PRIMEIRO CICLO DE PRIMARIA

6.6.1. Contextualización do alumnado

Características evolutivas dos/as nenos/as do 1º ciclo.

- Os nenos/as desta idade son activos, imaxinativos e entusiastas. Aprenden da realidade próxima e senten gran curiosidade polo mundo que van descubriendo.
- Hai un gran desenvolvemento psicomotor, cognitivo, persoal, social e moral.
- É importante o fortalecemento progresivo do control sobre a postura e a respiración.
- A esta idade afirman a súa lateralidade definitiva e hai dominio segmentario das diferentes partes do seu corpo.
- A súa atención faise máis firme e poden mantela durante máis tempo.
- **IMPORTANTE:** entre os 6 e 8 anos, os nenos/as organizan o seu pensamento sobre a súa vivencia persoal da realidade. A esta idade, non poden desligar o seu razoamento da experiencia, nin da previa manipulación do que lles rodea. Polo tanto, necesitan estar en constante relación coas cosas. Chegan a establecer relacións entre os elementos.
- A nivel lingüístico: Amplían as súas posibilidades de comprensión e expresión e aumentan o seu vocabulario.
- Pouco a pouco vai desaparecendo o seu egocentrismo e aprenden a escoitar aos demais. Necesitan ao grupo.
- Non teñen claras as ideas do ben e do mal e tenden a respectar as normas que os adultos lles dan porque se inclinan a actuar guiados polas consecuencias da acción (premios, castigos).

6.6.2. Adecuación dos obxectivos xerais de Etapa ao contexto socioeconómico e cultural do centro e ás características do alumnado.

Obxectivos xerais de etapa.

En base a isto os Obxectivos xerais da Educación Primaria serán os seguintes (reflectidos nos Artigos 3 do Real Decreto 1513/2007, de 7 de Nadal, polo que se establecen as ensinanzas mínimas da Educación Primaria e do Decreto 130/2007, de 28 de xuño, polo que se establece o currículo de Educación Primaria para a Comunidade Autónoma de Galicia):

- a) Coñecer e apreciar os valores e as normas de convivencia, aprender a obrar de acordo con elas, preparase para o exercicio activo da cidadanía e respectar os dereitos humanos, así como o pluralismo propio dunha sociedade democrática.

- b) Desenvolver hábitos de traballo individual e de equipo, de esforzo e de responsabilidade no estudo, así como actitudes de confianza en si mesmo, sentido crítico, iniciativa persoal, curiosidade, interese e creatividade na aprendizaxe.
- c) Adquirir habilidades para a prevención e para a resolución pacífica de conflitos que lle permitan desenvolverse con autonomía no ámbito familiar e doméstico, así como nos grupos sociais con que se relaciona.
- d) Coñecer, comprender e respectar as diferentes culturas e as diferenzas entre as persoas, a igualdade de dereitos e oportunidades de homes e de mulleres e a non discriminación de persoas con discapacidade.
- e) Coñecer e utilizar de xeito apropiado a lingua galega, a lingua castelá e desenvolver hábitos de lectura.
- f) Adquirir en, polo menos, unha lingua estranxeira a competencia comunicativa básica que lle permita expresar e comprender mensaxes sinxelas e desenvolverse en situacións cotiás.
- g) Desenvolver as competencias matemáticas básicas e iniciarse na resolución de problemas que requiran a realización de operacións elementais de cálculo, coñecementos xeométricos e estimacións, así como ser capaz de aplicarlos a situacións da súa vida cotiá.
- h) Coñecer e valorar o seu contorno natural, social e cultural, así como as posibilidades de acción e de coidado deste, con especial atención á singularidade de Galicia. Coñecer mulleres e homes que realizaron achegas importantes á cultura e sociedade galega.
- i) Iniciarse na utilización, para a aprendizaxe, das tecnoloxías da información e da comunicación, desenvolvendo un espírito crítico ante as mensaxes que recibe e elabora.
- j) Utilizar diferentes representacións e expresións artísticas e iniciarse na construción de propostas visuais.
- k) Valorar a hixiene e a saúde, aceptar e aprender a coidar o propio corpo e o dos outros, respectar as diferenzas e utilizar a educación física e o deporte como medios para favorecer o desenvolvemento persoal e social.
- l) Coñecer e valorar a flora e a fauna, en especial a presente na Comunidade Autónoma de Galicia, e adoptar modos de comportamento que favorezan o seu coidado.
- m) Desenvolver as súas capacidades afectivas en todos os ámbitos da personalidade e nas súas relacións cas demais persoas, o valor da corresponsabilidade no traballo doméstico e no coidado das outras persoas, así como unha actitude contraria á violencia, aos prexuízos de calquera tipo e aos estereotipos sexistas.

- n) Fomentar a educación vial e actitudes de respecto que incidan na prevención dos accidentes de tráfico.

6.6.3. Tratamento das competencias básicas no ciclo.

Competencia en comunicación lingüística.

- Coñecer e utilizar apropiadamente a lingua castelá e a lingua galega e desenvolver hábitos de lectura e de respecto á diversidade lingüística.
- Adquirir a competencia comunicativa básica que permita os neno/a expresar e comprender mensaxes sinxelas e desenvolverse en situacións cotiás.

Competencia matemática.

- Habilidade para interpretar e expresar con claridade e precisión informacións, datos e argumentacións, o que aumenta a posibilidade real de seguir aprendendo, e favorece a participación efectiva na vida social.

Competencia no coñecemento e na interacción co mundo físico.

- Coñecer, valorar o contorno natural, social e cultural, as interaccións entre eles así como as posibilidades de defensa, mellora e conservación del.

Tratamento da información e competencia dixital.

- Iniciarse na utilización, para aprendizaxe, das tecnoloxías da información e da comunicación desenvolvendo un espírito crítico ante as mensaxes que recibe e elabora o neno/a..

Competencia social e cidadá.

- Coñecer e apreciar os valores e as normas de convivencia, aprender a actuar de acordo con elas, prepararse para o exercicio activo da cidadanía e respectar os dereitos humanos, así como o pluralismo propio dunha sociedade democrática.

Competencia cultural e artística.

- Utilizar diferentes representacións e expresións, desenvolvendo a súa sensibilidade estética e a capacidade de gozar das súas diferentes manifestacións e iniciándose na construción de propostas persoais.

Competencia para aprender a aprender.

- Desenvolver hábitos de traballo individual e de equipo, de esforzo e de responsabilidade no estudo, así como actitudes de confianza en si mesmo, sentido crítico, iniciativa persoal, curiosidade, interese e creatividade na aprendizaxe.

 **Autonomía e iniciativa persoal.**

- Utilizar estratexias variadas para obter, seleccionar, organizar, transformar, representar e comunicar á información.

6.6.4. Criterios e principios xerais en canto á metodoloxía a empregar no ciclo.

- Partir dos coñecementos previos do alumnado, facendo referencias ás súas aprendizaxes anteriores, así como ao desenvolvemento do neno/a e ás súas características psicoevolutivas.
- Elaborar esquemas e mapas conceptuais para comprendermos a estrutura do tema que imos traballar.
- Seguir unha metodoloxía expositiva, investigadora (ao través de proxectos de procura documental), descubridora, creativa, activa e participativa, fomentando debates e discusións para fomentar a creación dun espírito crítico.
- Fomentar unha aprendizaxe activa e autónoma (aprender por si mesmo).
- Procurar a socialización do alumnado, e para iso aproveitaremos todos os tipos de agrupamento para o traballo: individual, parellas, pequeno ou gran grupo dependendo das características do traballo a realizar.
- Dar unha especial importancia á cooperación, aproveitando as potencialidades da titorización entre iguais.
- Proporcionar guías e estratexias de aprendizaxe, fomentaremos o afán de superación e a interiorización das normas do centro.
- Traballar a comprensión e expresión lectoras así como a expresión oral nos seus distintos aspectos (escoitar, falar, discurso, debate, exposicións, técnicas gráficas, manipulación matemática...).
- Suscitar oportunidades de traballar coas TICs e na Biblioteca do Centro.

6.6.5. Instrumentos de avaliación

Instrumentos e procedementos de avaliación:

- Tarefas diarias
- Rexistros individuais.
- Diarios de clase.
- Fichas de seguimento.
- Probas orais e escritas.
- Cadernos de traballo.
- Traballos de clase e traballos voluntarios.

6.6.6. Principios para a elaboración das programacións didácticas.

- Garantir a unidade e coherencia das ensinanzas dos distintos mestres do ciclo, asegurando que a súa práctica educativa se sustente nuns principios educativos comúns.
- Asegurar a continuidade das ensinanzas correspondentes a unha mesma materia ao longo dos distintos cursos.
- Coordinar os traballos de planificación do curso e de programación das ensinanzas.
- Establecer un marco de acordos previos relativos á variedade sociocultural para o ciclo.
- Orientación organizativa da institución educativa.
- Establecer pautas de traballo que teñan como finalidade o desenvolvemento integral do alumnado.
- Atender aos principios de tolerancia, variedade, integración e recoñecemento da complexidade que dea verdadeira resposta aos problemas actuais.
- Garantir un proceso de ensinanza-aprendizaxe que teña en conta os intereses, motivacións, idade cronolóxica e, momento evolutivo de todos e cada un dos alumnos e alumnas.

6.6.7. Principios e actuación para a coordinación dentro do ciclo e interciclos e entre etapas

Coordinación de tutores /as de ciclo

Tratarán os seguintes aspectos:

- Programación de aula.
- Organización de actividades extraescolares.
- Material en común e o seu uso.
- Normas de convivencia para unificación de criterios.
- Problemas de aprendizaxe e de conduta.
- Elaboración de documentos.
- Avaliación da práctica docente.

Coordinación de tutores con especialistas de áreas.

Tratarán os seguintes aspectos:

- Coordinación de unidades didácticas, en cada un dos apartados que a compoñen, obxectivos, contidos, actividades, metodoloxía, temas transversais, atención alumnos con necesidades educativas, etc.
- Problemática de alumnado en canto á aprendizaxe e as actitudes.
- Avaliación de alumnos e dos procesos de ensinanza.
- Avaliación da práctica docente.

Coordinación de tutores con especialistas de Pedagogía Terapéutica

Tratarán os seguintes aspectos:

- Seguimento de alumnado con necesidades educativas.
- Adaptacións curriculares significativas e non significativas.
- Detección de novos casos propostas de estudio a través de protocolos de derivación hacia o Equipo de Orientación.
- Documentos de adaptacións curriculares e seguimento de ACIs
- Materiais de apoio e reforzo para n.e.
- Alumnado con dificultades de aprendizaxe.

*Coordinación dos Equipos de Ciclo co Equipo Directivo a través da xefa
de Estudos*

Tratarán os seguintes aspectos

- Asistencia e absentismo.
- Documentos varios: modelos e prazos.
- Calendarios, substitucións, actividades complementarias comúns.
- Horarios.
- Problemática xeneral do ciclo.

Educación Infantil co Primeiro Ciclo de Primaria

Terá como obxectivo:

Establecer unha liña de continuidade entre as metodoloxías de ambos ciclos,co obxecto de favorecer a continuidade e evitar dificultades de adaptación no primeiro nivel aos nenos e nenas.

Coordinación interciclos de Primaria

Terá como obxectivos:

- Manter unha liña metodolóxica común.
- Coordinar as actividades extraescolares.
- Aunar criterios de normas e convivencia.

6.6.8. Principios para a selección e uso de materiais

A función dos materiais debe responder a criterios que teñan en conta o contexto educativo, as características dos alumnos/as e, sobre todo, que estean ao servizo das intencións educativas que se perseguen.

Para a selección do material guiarémonos polas seguintes pautas:

- Comprobar que os obxectivos corresponden cos establecidos no noso centro, e cos alumnos/as a quen van dirixidos (libros de texto, editorial...)
- Comprobar que os contidos se corresponden cos obxectivos marcados.
- Comprobar que as actividades están de acordo cos contidos que se traballan, e que cumpran os requisitos de aprendizaxe dos alumnos/as.
- Unidades didácticas para levar a cabo as actividades.
- Libros, cartografía, caderno de exercicios...
- Soporte informático.
- Teremos en conta a adaptación ó ritmo de aprendizaxe e ás características de cada alumno/a.

6.7. CONCRECIÓN CURRICULAR DO SEGUNDO CICLO DE PRIMARIA

6.7. CONCRECIÓN CURRICULAR DO SEGUNDO CICLO DE PRIMARIA

6.7.1. Contextualización do alumnado.

@s nen@s deste ciclo están en plena etapa do período de operacións concretas. Isto supón que razoan lóxicamente, pero este razoamento está vinculado á manipulación dos obxectos a que este razoamento se refire. Son nenos que actúan cada vez máis automaticamente, fixándose eles mesmos as metas e as acción que deben levar a cabo para conseguilo. Asimesmo aínda que hai unha clara diverxencia nos xogos entre nenos e nenas, o grupo terá cada vez máis importancia e as actividades conxuntas convértense nun motor esencial do seu desenvolvemento. Tamén se incrementa a súa relación co mundo que os rodea e o seu interese polo contorno máis preto e o máis lonxe.

6.7.2. Adecuación dos obxectivos xerais de Etapa ao contexto socioeconómico e cultural do centro e ás características do alumnado.

Obxectivos xerais de etapa.

a) Coñecer e apreciar os valores e as normas de convivencia, aprender a obrar de acordo con elas, prepararse para o exercicio activo da cidadanía e respectar os dereitos humanos, así como o pluralismo propio dunha sociedade democrática.

b) Desenvolver hábitos de traballo individual e de equipo, de esforzo e de responsabilidade no estudo, así como actitudes de confianza en si mesmo, sentido crítico, iniciativa persoal, curiosidade, interese e creatividade na aprendizaxe.

c) Adquirir habilidades para a prevención e para a resolución pacífica de conflitos que lle permitan desenvolverse con autonomía no ámbito familiar e doméstico, así como nos grupos sociais cos que se relaciona.

d) Coñecer, comprender e respectar as diferentes culturas e as diferenzas entre as persoas, a igualdade de dereitos e oportunidades de homes e de mulleres e a non discriminación de persoas con discapacidade.

e) Coñecer e utilizar de xeito apropiado a lingua galega, a lingua castelá e desenvolver hábitos de lectura.

f) Adquirir en, polo menos, unha lingua estranxeira a competencia comunicativa básica que lle permita expresar e comprender mensaxes sinxelas e desenvolverse en situacións cotiás.

g) Desenvolver as competencias matemáticas básicas e iniciarse na resolución de problemas que requiran a realización de operacións elementais de cálculo, coñecementos xeométricos e estimacións, así como ser capaz de aplicarlos a situacións da súa vida cotiá.

h) Coñecer e valorar o seu medio natural, social e cultural, así como as posibilidades de acción e de coidado deste, con especial atención á singularidade de Galicia. Coñecer mulleres e homes que realizaron achegas importantes á cultura e sociedade galegas.

i) Iniciarse na utilización, para a aprendizaxe, das tecnoloxías da información e da comunicación, desenvolvendo un espírito crítico ante as mensaxes que recibe e elabora.

l) Utilizar diferentes representacións e expresións artísticas e iniciarse na construción de propostas visuais.

m) Valorar a hixiene e a saúde, aceptar e aprender a coidar o propio corpo e o dos outros, respectar as diferenzas e utilizar a educación física e o deporte como medios para favorecer o desenvolvemento persoal e social.

n) Coñecer e valorar a flora e a fauna, en especial a presente na Comunidade Autónoma de Galicia, e adoptar modos de comportamento que favorezan o seu coidado.

ñ) Desenvolver as súas capacidades afectivas en todos os ámbitos da personalidade e nas súas relacións coas demais persoas, o valor da corresponsabilidade no traballo doméstico e no coidado das outras persoas, así como unha actitude contraria á violencia, aos prexuízos de calquera tipo e aos estereotipos sexistas.

o) Fomentar a educación viaria e actitudes de respecto que incidan na prevención dos accidentes de tráfico.

6.7.3. Tratamento das Competencias Básicas no ciclo.

Competencia en comunicación lingüística

- Ser capaz de comprender e producir mensaxes orais que teñan finalidade didáctica ou son de uso cotiá.
- Ser capaz de diferenciar as clases de textos escritos.
- Ser capaz de poñer en práctica os coñecementos e as estratexias necesarias para escribir correctamente.
- Ser capaz de ler e comprender de forma autónoma textos literarios axeitados a súa idade e intereses.
- Manifestar interese pola lectura e escritura como instrumentos para relacionarnos cos demais e para aprender.
- Habilidade para interpretar mensaxes que conteñan números.
- Ser quen de razoar procesos matemáticos que interveñen nas distintas operacións.
- Habilidade para comprender , analizar e interpretar información.
- Adquirir a terminoloxía específica sobre seres vivos, e sobre obxectos e fenómenos naturais.
- Transmitir ideas en informacións sobre a natureza.

Competencia matemática

- Ser capaz de establecer a secuencia temporal dunha historia mediante a numeración e ordenación de viñetas.
- Ser capaz de identificar determinadas clases de palabras cuantificadoras.
- Habilidade para recoñecer os distintos usos e significados dos números.
- Ser capaz de resolver problemas relacionados coa vida cotiá.
- Habilidade para incorporar á súa linguaxe habitual a terminoloxía matemática.
- Coñecer elementos matemáticos básicos (números, medidas, símbolos...)
- Utilizar ferramentas matemáticas tales como medidas, escalas, táboas ou representacións gráficas.
- Ser capaz de utilizar a linguaxe matemática para cuantificar fenómenos naturais,

expresar datos, etc.

 **Competencia no coñecemento e a interacción co mundo físico.**

- Ser capaz de comprender textos informativos relacionados co mundo físico que permiten coñecer mellor os elementos da natureza a influencia e as relacións que manteñen os seres humanos co espazo no que viven.
- Ser capaz a través do traballo con mensaxes de carácter publicitario a creación de hábitos de consumo responsable.
- Desenvolvemento da capacidade de utilización dos coñecementos matemáticos básicos na resolución dos problemas cotiás.
- Habilidade para recoñecer a utilidade dos números, medidas, elementos xeométricos para unha mellor comprensión do medio
- Observar o mundo, obter información e actuar de acordo con ela.
- Coñecer o propio corpo e as relacións entre os hábitos e as formas de vida e saúde.
- Participar na toma de decisións en torno a problemas locais e globais formulados.
- Coñecer as implicacións da actividade humana no medio natural.
- Interpretar o mundo e desenvolverse adecuadamente con autonomía e iniciativa persoal en ámbitos da vida e do coñecemento moi diversos.

 **Competencia no tratamento da información e competencia dixital.**

- Ser capaz de seleccionar, comprender e transmitir información.
- Ser capaz de comprender diferentes tipos de textos, relacións de imaxes... expostos en diferentes formatos.
- Iniciar o uso da pizarra dixital.
- Ser capaz de realizar actividades utilizando ferramentas informáticas apropiadas a súa idade.
- Uso das TIC como xeradoras e transmisoras de coñecementos matemáticos.
- Habilidade para utilizar linguaxes gráficas para interpretar a información sobre a realidade.
- Utilizar estratexias persoais e variadas para obter, seleccionar, organizar, transformar, representar e comunicar a información.
- Ser crítico ante as mensaxes que recibe e elabora.

Competencia social e cidadá

- Ser capaz de entender e utilizar a lingua como instrumento básico na comunicación humana, entendida como conxunto de habilidades necesarias para a convivencia.
- Desenvolver a comunicación cos demais e mostrar actitudes de axuda co fin de resolver situacións problemáticas.
- Traballar en equipo e aprender a aceptar outros puntos de vista distintos do propio.
- Coñecer e apreciar os valores e as normas de convivencia, aprender a actuar de acordo con elas. Respetar os dereitos humanos, así como o pluralismo dunha sociedade democrática.
- Desenvolver unha actitude contraria á violencia.
- Coñecer, comprender, valorar e respetar as diferentes culturas, as diferenzas entre as persoas, a igualdade de dereitos e de oportunidades de homes e mulleres e a non discriminación de persoas por ningunha causa.

Competencia cultural e artística

- Ser capaz de desenvolver habilidades propias da educación artística a través dos debuxos e fotografías que acompañan os textos.
- Desenvolver habilidades perceptivas. Adquirir un sentido estético. Descubrir a beleza que encerran as formas xeométricas por medio da observación e da análise dos seus elementos.
- Ser capaz de facer creacións plásticas a partir de contidos lingüísticos.
- Valorar a diversidade cultural do noso contorno.
- Recoñecer as manifestacións culturais que forman parte do patrimonio cultural de Galicia.

Competencia para aprender a aprender

- Ser capaz de facer un uso correcto da lingua como ferramenta básica do aprendizaxe.
- Ser capaz de ler e acceder ó coñecemento así como escribir para reelaborar e asimilar os contados
- Mellorar a velocidade lectora ou a comprensión, así como a correcta expresión dos coñecementos.

- Habilidade para comprender, analizar, e resolver problemas, así como potenciar o desenvolvemento de estratexias que faciliten a aprendizaxe autónoma.
- Reflexionar sobre o que e como se aprenden.
- Desenvolver hábitos de traballo individual e de equipo, de esforzo e de responsabilidade no estudo, así como actitudes de confianza en sí mesmo, sentido crítico, interese e creatividade na aprendizaxe.

Competencia de autonomía e iniciativa persoal

- Ser capaz de realizar de maneira autónoma traballos da área de lingua
- Ter unha visión estratéxica dos problemas que axude a marcar e cumprir os fins plantexados e a estar motivado nas tarefas emprendidas.
- Ter habilidade para iniciar e levar a cabo proxectos.
- Desenvolver unha actitude contraria a violencia.

6.7.4. Criterios e principios xerais en canto á metodoloxía a empregar no ciclo.

- Partir do nivel de desenvolvemento do alumnado e das súas aprendizaxes previas.
- A metodoloxía debe ser activa potenciando a construción de aprendizaxes significativas e funcionais, a participación activa e dinámica nun ambiente de cooperación.
- Trataremos de socializar ao alumnado aproveitando distintos tipos de agrupamento para a realización de actividades, tratando de potenciar a cooperación entre iguais.
- Potenciarase o respecto as diferenzas e garantirase a inclusión do alumnado independentemente das súas características.
- Seguiremos unha metodoloxía expositiva, investigadora, descubridora, creativa, activa e participativa, fomentando debates e discusións para crear un espírito crítico.
- Proporcionaremos guías e estratexias de aprendizaxe, fomentaremos o afán de superación e a interiorización das normas do centro.
- Procuraremos traballar a comprensión e expresión lectora así como a expresión oral nos distintos aspectos.
- Proporcionar situacións de aprendizaxe que teñen sentido para os alumnos, coa fin de que resulten motivadoras.

- Potenciar a aprendizaxe autónoma e a creatividade.
- Utilizaremos tódolos recursos materiais, persoais e organizativos precisos para dar unha resposta axeitada as necesidades concretas dos alumnos/as.
- Segundo os distintos momentos de aprendizaxe utilizaremos as diferentes metodoloxías posibles para así permitir ao alumno/a unha maior autonomía, combinar co traballo grupal, crear coñecemento de forma democrática e contextualizada, na liña sociocrítica antes expresada.

6.7.5. Instrumentos e procedementos de avaliación.

A avaliación dos procesos de aprendizaxe do alumnado de educación primaria será continua e global e que terá en conta o seu progreso no conxunto das áreas do currículo.

Instrumentos e procedementos de avaliación

Algúns dos instrumentos existentes para avaliar o proceso de aprendizaxe e que serán empregados polos mestres son:

- ✚ Observación sistemática.
- ✚ Análise das producións dos alumnos:
 - Caderno de clase.
 - Textos escritos.
 - Producións orais.
- ✚ Intercambios orais cos alumnos:
 - Diálogo.
 - Entrevista.
 - Postas en común.
 - Asembleas.
- ✚ Probas específicas:
 - Obxectivas.
 - Abertas.
 - Resolución de exercizos.
 - Autoavaliación.

A avaliación concíbese e practícase dende o noso centro da seguinte maneira:

Continua e global, xa que atende á aprendizaxe como proceso, contrastando os diversos momentos ou fases, e ademais, tendo en conta o progreso do alumno no conxunto das áreas do currículo.

Contémplanse tres modalidades:

Avaliación inicial. Proporciona datos acerca do punto de partida de cada alumno, proporcionando unha primeira fonte de información sobre os coñecementos previos e características persoais, que permiten unha atención ás diferenzas e unha metodoloxía adecuada.

Ao comezo do ciclo e durante o primeiro mes do curso, o titor/a realizará unha **avaliación inicial** coa finalidade de adecuar as ensinanzas aos alumnos/as e facilitar a óptima progresión no seu proceso de aprendizaxe.

Avaliación formativa. Concédelle importancia á evolución ao longo do proceso, conferindo unha visión das dificultades e dos progresos de cada caso.

Avaliación sumativa. Establece os resultados ao remate do proceso total de aprendizaxe en cada período formativo e a consecución dos obxectivos.

Individualizada, centrándose na evolución de cada alumno e na súa situación inicial e particularidades.

Integradora, para o cal contempla a existencia de diferentes grupos e situacións e a flexibilidade na aplicación dos criterios de avaliación que se seleccionan.

Orientadora, dado que lle proporciona ao alumno/a a información precisa para mellorar a súa aprendizaxe e adquirir estratexias apropiadas.

Cada trimestre os pais / nais reciben información académica do alumno/ a mediante un boletín elaborado co modelo XADE.

En canto aos sistemas de cualificacións, os resultados da avaliación serán expresados nos seguintes termos:insuficiente (IN), suficiente (SU), ben (BE), notable (NT), e sobresaliente (SB); considerándose cualificación negativa o insuficiente e positivas as restantes.

6.7.6. Principios para a elaboración das programacións didácticas.

-
- Garantir a unidade e coherencia das ensinanzas dos distintos mestres do ciclo, asegurando que a súa práctica educativa se sustente nuns principios educativos comúns.
 - Asegurar a continuidade das ensinanzas correspondentes a unha mesma materia ao longo dos distintos cursos.
 - Coordinar os traballos de planificación do curso e de programación das ensinanzas.
 - Establecer un marco de acordos previos relativos á variedade sociocultural para o ciclo.
 - Orientación organizativa da institución educativa.
 - Establecer pautas de traballo que teñan como finalidade o desenvolvemento integral do alumnado.
 - Atender aos principios de tolerancia, variedade, integración e recoñecemento da complexidade que dea verdadeira resposta aos problemas actuais.
 - Garantir un proceso de ensinanza-aprendizaxe que teña en conta os intereses, motivacións, idade cronolóxica e, momento evolutivo de todos e cada un dos alumnos e alumnas.

6.7.7. Principios de actuación para a coordinación dentro do ciclo, interciclos e entre etapas.

Coordinación de titores/as de ciclo

Tratarán os seguintes aspectos:

- Programación de aula, características xerais para concretar nas Unidades
- Didácticas de cada nivel, obxectivos, contidos, criterios de avaliación, temporalización das distintas unidades didácticas.
- Organización de actividades extraescolares.
- Material en común e o seu uso.
- Normas de convivencia para unificación de criterios.
- Problemas de aprendizaxe e de conduta.

- Elaboración de documentos.
- Avaliación da práctica docente.

Coordinación de tutores/as con especialistas de áreas.

Tratarán os seguintes aspectos:

- Coordinación de unidades didácticas, en cada uno dos apartados que a compoñen, obxectivos, contidos... actividades, metodoloxía, temas transversais, atención alumnos con necesidades educativas, etc.
- Problemática de alumnado en canto á aprendizaxe e as actitudes.
- Avaliación de alumnos e dos procesos de ensinanza.
- Avaliación da práctica docente.

Coordinación de tutores con especialistas de Pedagogía Terapéutica

Tratarán os seguintes aspectos:

- Seguimento de alumnado con n.e.e..
- Adaptacións curriculares significativas e non significativas.
- Detección de novos casos propostas de estudio a través de protocolos de derivación hacia o Equipo de Orientación.
- Documentos de adaptacións curriculares e o seu seguimento.
- Materiais de apoio e reforzo para alumnado con necesidades educativas.
- Alumnado con dificultades de aprendizaxe.

Coordinación dos Equipos de Ciclo col Equipo Directivo a través da

xefatura de Estudos

- Tratarán os seguintes aspectos
- Asistencia e absentismo.
- Documentos varios: modelos e prazos.
- Calendarios, substitucións, actividades complementarias comúns.
- Horarios.
- Problemática xeneral do ciclo.

Terá como obxectivos:

- Manter unha liña metodolóxica común.
- Coordinar as actividades extraescolares.
- Aunar criterios de normas e convivencia.
- Intercambiar propostas e materiais.

6.7.8. Principios para a selección e uso de materiais.

A función dos materiais debe responder a criterios que teñan en conta o contexto educativo, as características dos alumnos/as e, sobre todo, que estean ó servizo das intencións educativas que se perseguen.

Para a selección do material guiarémonos polas seguintes pautas:

- Comprobar que os obxectivos corresponden cos establecidos no noso centro, e cos alumnos/as a quen van dirixidos (libros de texto, editorial...)
- Comprobar que os contidos se corresponden cos obxectivos marcados.
- Comprobar que as actividades están de acordo cos contidos que se traballan, e que cumpran os requisitos de aprendizaxe dos alumnos/as.
- Unidades didácticas para levar a cabo as actividades.
- Libros, cartografía, caderno de exercicios...
- Soporte informático.

Teremos en conta a adaptación ó ritmo de aprendizaxe e ás características de cada alumno/a.

6.8. CONCRECIÓN CURRICULAR DO TERCEIRO CICLO DE PRIMARIA

6.8. CONCRECIÓN CURRICULAR DO TERCEIRO CICLO DE PRIMARIA

6.8.1. Adecuación dos obxectivos xerais de Etapa ao contexto socioeconómico e cultural do centro e ás características do alumnado.

Os obxectivos de ciclo propostos expresan as capacidades que deberán adquirir os alumnos e as alumnas ao final da etapa, e a súa contribución ao desenvolvemento das competencias básicas.

A Educación Primaria contribuirá a desenvolver nos alumnos e alumnas as capacidades que lles permitan:

a) Coñecer e apreciar os valores e as normas de convivencia, aprender a obrar de acordo con elas, prepararse para o exercicio activo da cidadanía e respectar os dereitos humanos, así como o pluralismo propio dunha sociedade democrática.

b) Desenvolver hábitos de traballo individual e de equipo, de esforzo e de responsabilidade no estudo, así como actitudes de confianza en si mesmo, sentido crítico, iniciativa persoal, curiosidade, interese e creatividade na aprendizaxe.

c) Adquirir habilidades para a prevención e para a resolución pacífica de conflitos que lle permitan desenvolverse con autonomía no ámbito familiar e doméstico, así como nos grupos sociais con que se relaciona.

d) Coñecer, comprender e respectar as diferentes culturas e as diferenzas entre as persoas, a igualdade de dereitos e oportunidades de homes e de mulleres e a non-discriminación de persoas con discapacidade.

e) Coñecer e utilizar de xeito apropiado a lingua galega e a lingua castelá, e desenvolver hábitos de lectura.

f) Adquirir en, polo menos, unha lingua estranxeira a competencia comunicativa básica que lle permita expresar e comprender mensaxes sinxelas e desenvolverse en situacións cotiás.

g) Desenvolver as competencias matemáticas básicas e iniciarse na resolución de problemas que requiran a realización de operacións elementais de cálculo, coñecementos xeométricos e estimacións, así como ser capaz de aplicalos a situacións da súa vida cotiá.

h) Coñecer e valorar o seu contorno natural, social e cultural, así como as posibilidades de acción e de coidado deste, con especial atención á singularidade de Galicia. Coñecer mulleres e homes que realizaron achegas importantes á cultura e sociedade galegas.

i) Iniciarse na utilización, para a aprendizaxe, das tecnoloxías da información e da comunicación, desenvolvendo un espírito crítico ante as mensaxes que recibe e elabora.

l) Utilizar diferentes representacións e expresións artísticas e iniciarse na construción de propostas visuais.

m) Valorar a hixiene e a saúde, aceptar e aprender a coidar o propio corpo e o dos outros, respectar as diferenzas e utilizar a educación física e o deporte como medios para favorecer o desenvolvemento persoal e social.

n) Coñecer e valorar a flora e a fauna, en especial a presente na Comunidade Autónoma de Galicia, e adoptar modos de comportamento que favorezan o seu coidado.

ñ) Desenvolver as súas capacidades afectivas en todos os ámbitos da personalidade e nas súas relacións coas demais persoas, o valor da corresponsabilidade no traballo doméstico e no coidado das outras persoas, así como unha actitude contraria á violencia, aos prexuízos de calquera tipo e aos estereotipos sexistas.

o) Fomentar a educación vial e actitudes de respecto que incidan na prevención dos accidentes de tráfico.

6.8.2. Tratamento das competencias básicas no ciclo.

Competencia lingüística.

- Ler, expresar, comprender e interpretar distintos tipos de textos, tanto oral como escrito.
- Implicarse activamente na conversa e adoptar unha actitude dialogante.
- Escribir de forma adecuada utilizando as regras ortográficas.
- Adquirir vocabulario referente a...

Competencia matemática.

- Asociar conceptos matemáticos a situacións cotiás.
- Manexar os conceptos espaciais en situacións reais.
- Implementar procesos de razoamento e de desenvolvemento da atención.
- Seleccionar as operacións adecuadas para resolver un problema.
- Empregar o cálculo para resolver problemas.
- Utilizar as formas xeométricas para describir obxectos cotiás.
- Usar aparellos adecuados para medir lonxitudes.

Interacción co mundo físico.

- Fomentar a sensibilidade pola conservación do medio.

- Contribuír e valorar a importancia de coidar o medio ambiente.
- Mostrar actitudes de respecto hacia os demais e hacia un mesmo.
- Respetar as diferenzas físicas das persoas.
- Realizar observacións para desenrolar a curiosidade.
- Utilizar a lingua para obter información
- Plantexar solucións a un problema.
- Interpretar un plano sinxelo dunha casa.

 ***Competencia dixital e tratamento da información.***

- Buscar e seleccionar información de distintas fontes.
- Coñecer as partes dun ordenador.
- Coñecer e utilizar o correo electrónico.
- Usar internet para búsqueda de información.

 ***Competencia social e cidadá.***

- Interiorizar normas de convivencia.
- Resolver conflitos.
- Aprender a comunicarse cos demais e comprender o que tramiten.
- Desenvolver actitudes diálogo.
- Aprender a traballar en equipo.

 ***Competencia cultural e artística.***

- Utilizar as manifestacións culturais como fonte de enriquecemento e goce.
- Valorar obras literarias pertencentes á tradición
- Valorar as tradicións do noso país.
- Adquirir coñecementos de diferentes manifestacións artísticas mediante a visualización de imaxes.

 ***A aprender a aprender.***

- Reflexionar sobre que e como se aprendeu.
- Expresar oralmente e por escrito o aprendido.
- Desenvolver estratexias de atención.
- Utilizar diferentes estratexias de aprendizaxe que axuden a realizar mellor o traballo que se plantexa.

 **Competencia para a autonomía e iniciativa persoal.**

- Desenvolver o criterio propio.
- Empregar a linguaxe para comunicar afectos e emocións.
- Fomentar a adquisición de hábitos correctos.
- Expresar gustos e preferencias.
- Incorporar habilidades e desenvolverse con autonomía.

6.8.3. Criterios e principios xerais en canto á metodoloxía a empregar no ciclo.

- Salientar aquelas aprendizaxes básicas e imprescindibles e seleccionar aqueles contidos que sexan máis relevantes para acadar competencias.
- Dotar os contidos dun enfoque integrador promovendo a globalización.
- Procurar que o alumnado aprenda a aprender (participe na planificación e na toma de decisións sobre o traballo, controlando os procesos, usando conscientemente estratexias de aprendizaxe e sendo progresivamente máis autónomo).
- Favorecer o traballo cooperativo e a participación.
- Integrar a autorregulación das aprendizaxes por parte do alumnado.
- Os modelos de ensino-aprendizaxe deben atender á diversidade do alumnado.
- Empregar métodos que permitan aprender dende a realidade, dende a diversidade.
- A metodoloxía proposta, que será global, será activa, entendendo por tal tanto a actividade mental coma física que potencie a construción de aprendizaxes significativas.
- Os modelos de ensino-aprendizaxe deben atender á diversidade do alumnado, tanto na práctica docente coma na selección de contidos.
- Son precisos enfoques didácticos que lles permitan ao alumnado utilizar cada vez máis as bibliotecas e as TICs, como recurso de aprendizaxe.

6.8.4. Instrumentos e procedementos de avaliación do alumnado.

- Tarefas diarias
- Rexistros individuais.
- Diarios de clase.
- Probas orais e escritas.
- Cadernos de traballo.
- Traballos de clase.

As cualificacións envíanse aos pais/nais dos alumnos/as nun boletín trimestral baseado no modelo XADE da Consellería de Educación e Ordenación Universitaria da Xunta de Galicia, no que está recollida toda a información relativa aos nenos/as

6.8.5. Principios para a elaboración das programacións didácticas

- Garantir a unidade e coherencia das ensinanzas dos distintos mestres do ciclo, asegurando que a súa práctica educativa se sustente nuns principios educativos comúns.
- Asegurar a continuidade das ensinanzas correspondentes a unha mesma materia ao longo dos distintos cursos.
- Coordinar os traballos de planificación do curso e de programación das ensinanzas.
- Establecer un marco de acordos previos relativos á variedade sociocultural para o ciclo.
- Orientación organizativa da institución educativa.
- Establecer pautas de traballo que teñan como finalidade o desenvolvemento integral do alumnado.
- Atender aos principios de tolerancia, variedade, integración e recoñecemento da complexidade que dea verdadeira resposta aos problemas actuais.
- Garantir un proceso de ensinanza-aprendizaxe que teña en conta os intereses, motivacións, idade cronolóxica e, momento evolutivo de todos e cada un dos alumnos e alumnas.

6.8.6. Principios de actuación para a coordinación dentro do ciclo, interciclos e entre etapas.

Coordinación de titores/as de ciclo

Tratarán os seguintes aspectos:

- Programación de aula, características xerais para concretar nas Unidades Didácticas de cada nivel, obxectivos, contidos, criterios de avaliación, temporalización das distintas unidades didácticas.
- Organización de actividades extraescolares.
- Material en común e o seu uso.
- Normas de convivencia para unificación de criterios.
- Problemas de aprendizaxe e de conduta.
- Elaboración de documentos.
- Avaliación da práctica docente.

Coordinación de titores/as con especialistas de áreas.

Tratarán os seguintes aspectos:

- Coordinación de unidades didácticas, en cada uno dos apartados que a compoñen, obxectivos, contidos,, actividades, metodoloxía, temas transversais, atención alumnos con necesidades educativas, etc.
- Problemática de alumnado en canto á aprendizaxe e as actitudes.
- Avaliación de alumnos/as e dos procesos de ensinanza.
- Avaliación da práctica docente.

Coordinación de titores con especialistas de Pedagogía Terapéutica

Tratarán os seguintes aspectos:

- Seguimento de alumnado con necesidades educativas.
- Adaptacións curriculares significativas e non significativas.
- Detección de novos casos propostas de estudio a través de protocolos de

derivación hacia o Equipo de Orientación.

- Documentos de adaptacións curriculares e o seu seguimento.
- Materiais de apoio e reforzo para necesidades educativas.
- Alumnado con dificultades de aprendizaxe.

Coordinación dos Equipos de Ciclo col Equipo Directivo a través da xefa

de Estudos

Tratarán os seguintes aspectos:

- Asistencia e absentismo.
- Documentos varios: modelos e prazos.
- Calendarios, substitucións, actividades complementarias comúns.
- Horarios.
- Problemática xeneral do ciclo.

Coordinación interciclos de Primaria

Terá como obxectivos:

- Manter unha liña metodolóxica común.
- Coordinar as actividades extraescolares.
- Aunar criterios de normas e convivencia.
- Intercambiar propostas e materiais.

Coordinación Primaria con Secundaria

Consideramos que a coordinación debe incluír polo menos os seguintes aspectos:

- Facilitar a integración do alumnado de Primaria na nova etapa.
- Posibilitar a información sobre alumnado con dificultades para facilitar a continuidade do traballo e as adaptacións curriculares.
- Posibilitar unha xornada de encontro dos alumnos de sexto nivel co seu novo entorno e profesorado do I.E.S de referencia antes de iniciar o proceso de matriculación, se procede.

6.9. CRITERIOS XERAIS E COMÚNS SOBRE A AVALIACIÓN E A PROMOCIÓN DO ALUMNADO DE EDUCACIÓN PRIMARIA.

6.9. CRITERIOS XERAIS E COMÚNS SOBRE A AVALIACIÓN E A PROMOCIÓN DO ALUMNADO DE EDUCACIÓN PRIMARIA

A AVALIACIÓN NA EDUCACIÓN PRIMARIA.

A familia e a escola son os dous contextos máis importantes para o desenvolvemento do neno/a. O potencial e a influencia de ambos contextos aumentará si entre ambos sistemas se establecen relacións fluídas, complementarias, cordiais e construtivas que teñan como obxecto optimizar o desenvolvemento do cativo/a.

A relación de colaboración é posible se existe:

- clara delimitación dos roles e as responsabilidades.
- confianza da familia no saber facer do profesorado.
- o profesorado ten que recoñecer á familia como os primeiros educadores.

É imprescindible que a familia e a escola manteñan un contacto permanente, especialmente, co profesorado que imparte docencia ao seu fillo/a por medio de entrevistas periódicas, que son de gran beneficio tanto para a familia como para a escola. Nestas entrevistas, é moi importante que a familia transmita a información da forma de ser do seu fillo/a así como as expectativas dos obxectivos que se propoñen para a súa educación, e desta maneira comprender o ámbito familiar no que o alumno se move.

O profesorado ten todos os elementos sobre o comportamento do alumno na escola, pero tamén o coñecerá mellor despois de cada encontro coa familia; e a familia, sabendo máis cousas da conduta do seu fillo/a na escola, ampliará o seu coñecemento desde a visión profesional.

A avaliación dos procesos de aprendizaxe do alumnado será continua, global, formativa e integradora de todas as áreas.

Os criterios de avaliación das áreas, recollidas nas respectivas programacións de ciclo, serán referentes fundamentais para valorar o grao de adquisición das competencias básicas e dos obxectivos.

Ao comezo de cada ciclo e durante o primeiro mes do curso escolar, o titor/a realizará unha avaliación inicial -na que procurará obter información sobre o grao de desenvolvemento das competencias básicas- coa finalidade de adecuar as ensinanzas ao alumnado.

Tras esa avaliación inicial, os titores/as realizarán unha valoración dos resultados obtidos e en reunión co equipo docente e o Departamento de Orientación se adoptarán as medidas de reforzo, apoio e recuperación para o alumnado que o necesite. Estes alumnos/as e as medidas tamén quedarán reflectidos no informe que emitirán os titores/as.

Os procedementos formais de avaliación, criterios comúns , criterios de corrección e cualificación serán dados a coñecer ás familias ou titores legais no primeiro trimestre do curso na reunión de familias que se desenvolve a principio de curso.

Cando no proceso de avaliación continua se advirta que un alumno/a non progresa adecuadamente, o centro educativo, tan pronto detecte as dificultades de aprendizaxe, adoptará as medidas oportunas de reforzo educativo coa finalidade de que o alumnado adquira os coñecementos necesarios para continuar o proceso educativo. Nos documentos de avaliación reflectiranse, xunto coas cualificacións, as medidas de reforzo educativo (RE) ou adaptación curricular significativa (ACS) adoptadas.

Na avaliación dos alumnos/as con necesidades educativas especiais que cursen as ensinanzas da etapa con adaptacións curriculares significativas, os criterios de avaliación establecidos nelas serán o referente fundamental par a súa avaliación e promoción.

A PROMOCIÓN DO ALUMNADO EN EDUCACIÓN PRIMARIA.

Ao final de cada ciclo, e como consecuencia de proceso de avaliación, tomaranse as decisións sobre a promoción de ciclo do alumnado.

A decisión de promoción de ciclo será adoptada polo equipo docente que imparte docencia ao grupo de alumnos no último curso do ciclo, e deberá ter en especial consideración a información e o criterio do titor/a.

O alumnado acadará a promoción ao ciclo educativo seguinte sempre que alcanzase o desenvolvemento correspondente das competencias básicas e un axeitado grao de madurez. Accederase tamén ao seguinte ciclo cando as aprendizaxes non alcanzadas non sexan un obstáculo para seguir satisfactoriamente o novo ciclo. Neste caso o centro educativo adoptará as medidas precisas para que o alumnado reciba os apoios necesarios para a recuperación das ditas aprendizaxes.

Cando o alumnado non cumpra as condicións establecidas anteriormente, permanecerá un ano máis no ciclo, tendo en conta que esta medida só se poderá adoptar unha soa vez ao longo de toda a etapa educativa. Esta medida deberá ir acompañada dun plan específico de reforzo educativo que o centro educativo organizará de acordo co que estableza a Administración educativa.

➤ **PROMOCIÓN Á ESO.**

O alumnado accederá a ESO se alcanzou o desenvolvemento correspondente das competencias básicas e o adecuado grao de madurez. Accederá tamén cando as aprendizaxes non alcanzadas non sexan un obstáculo para seguir satisfactoriamente a nova etapa. neste caso, o centro educativo receptor do alumnado establecerá as medidas de apoio necesarias para que este recupere as ditas aprendizaxes, á vista dos informes individualizados.

Se non se cumpren as condicións establecidas anteriormente, o alumno/a permanecerá un ano máis no terceiro ciclo, agás se xa repetise nalgún dous ciclos anteriores.

➤ **PROMOCIÓN/PERMANENCIA DO ALUMNADO CON NECESIDADES EDUCATIVAS ESPECIAIS.**

A permanencia na etapa do alumnado con necesidades educativas especiais poderá aumentarse -sempre que se considere que esta medida favorece a súa integración socioeducativa- nun ano con respecto ao establecido con carácter xeral. É dicir, este alumnado poderá repetir dúas veces en lugar dunha soa ao longo da etapa.

OS CRITERIOS E PRINCIPIOS DE PROMOCIÓN EN EDUCACIÓN PRIMARIA.

O Claustro do Profesorado do CEIP Alfonso D.Rodríguez Castelao, de acordo coa lexislación vixente e para orientar ao titor/a sobre o procedemento a seguir na toma de decisións sobre a promoción do alumnado, establece os seguintes criterios e principios de promoción e Educación Primaria.

➤ **CRITERIO PEDAGÓXICO OU DE MADUREZ.**

Promocionará ao ciclo ou etapa seguinte o alumno/a que, a xuízo do titor/a do grupo ao que pertence, teña desenvolvido as capacidades que lle permitan proseguir con aproveitamento os estudos do ciclo ou esta seguinte, aínda no caso de que fose avaliado negativamente nalgunha área ou materia.

➤ **CRITERIO NUMÉRICO**

O alumnado de Educación primaria pode promocionar ao ciclo e etapa seguinte sempre que acade os obxectivos mínimos nas áreas de linguas,

matemáticas e coñecemento do medio NON podendo promocionar se non acadan os obxectivos mínimos de dúas destas áreas.

➤ **COMPLEMENTARIEDADE DOS CRITERIOS.**

Debido ao carácter global da avaliación nesta etapa educativa, o profesorado do Centro non utilizará como único criterio de promoción o número de áreas ou materias avaliadas negativamente. O criterio numérico aplicarase en relación co criterio pedagóxico ou de madurez.

➤ **CRITERIO LEGAL.**

Como a decisión de que un alumno/a permaneza un ano máis no mesmo ciclo só se pode adoptar unha vez ao longo da Educación Primaria, o alumnado que permaneceu un ano máis no ciclo, promocionará ao ciclo ou etapa seguinte, aínda que non acade os obxectivos do mesmo.

➤ **PRINCIPIO DE FLEXIBILIDADE NA APLICACIÓN DOS CRITERIOS.**

Cada alumno/a é un caso particular, de forma que a aplicación dos criterios de promoción será flexible e valorando obxetivamente as características, posibilidades e intereses do alumnado en relación co que se considera a mellor opción para que o interesado acade as finalidades da etapa.

➤ **PRINCIPIO DE REFORZO EDUCATIVO.**

Cando se aprecie nalgún alumno/a dificultades de aprendizaxe ou promocións con algunha da materia cualificada negativamente, o titor/a, co asesoramento do Departamento de Orientación, adoptará as oportunas medidas educativas complementarias que axuden a dito alumno a acadar os obxectivos programados

**6.10 RECLAMACIÓN EN EDUCACIÓN INFANTIL E PRIMARIA
RELACIONADOS COA AVALIACIÓN.**

6.10. RECLAMACIÓN EN EDUCACIÓN INFANTIL E PRIMARIA RELACIONADOS COA AVALIACIÓN.

➤ **PROCEDEMENTO PARA OIR AO PAI, NAI OU TITORES LEGAIS DO ALUMNADO PREVIO Á TOMA DE DECISIÓNS DA PROMOCIÓN.**

A familia do alumnado poderá solicitar unha entrevista co titor/a antes da sesión final da avaliación para expresar as súas opinións acerca da promoción. En todo caso, cando se prevea que a decisión que adoptará o equipo docente poda ser a NON promoción, o titor/a citará á familia do alumno/a na primeira semana do mes de xuño do curso escolar, quedando unha copia por escrito no colexio, asinada pola familia, conforme foron informados, e quedando pendentes da resolución final acordada na Xunta de avaliación

O titor/a trasladará estas consideración na Xunta de avaliación. Estas conclusións e impresións da familia acerca da promoción NON é vinculante á decisión do equipo docente, que tomará de forma colexiada as decisións relativas á promoción do alumnado.

➤ **PROCEDEMENTO DE RECLAMACIÓN ANTE O CENTRO.**

A familia, cando non estea de acordo coas cualificacións outorgadas a estes ao final dun ciclo, poderán presentar no PRAZO DE CINCO DÍAS contados a partir daquel no que se produciu a comunicación dos resultados da avaliación final, unha reclamación por escrito, na que se expliquen as razóns da súa solicitude, ante a directora do centro.

A dirección do centro nomeará unha comisión que estará integrada pola Xefa de Estudos - que actuará como Presidenta-, a coordinadora do ciclo e todos os membros do correspondente equipo de avaliación, e que *no prazo de tres días contados desde a presentación da reclamación* deberá adoptar a decisión que estime oportuna e que será comunicada de maneira inmediata á familia.

➤ **PROCEDEMENTO ANTE A DELEGACIÓN PROVINCIAL EDUCATIVA.**

Na notificación escrita que se lle entregue á familia coa decisión adoptada polo centro, esta deberá ser informada do dereito que a asiste, se persiste o desacordo, para interpor, no PRAZO DE DEZ

DÍAS, un recurso ante o Delegado Provincial da Consellería de Educación e Ordenación Universitaria contra a decisión adoptada polo centro. Este órgano, logo do informe do servizo de Inspección Educativa, emitirá correspondente resolución, que porá fin á vía administrativa.

6.11. ASPECTOS COMÚNS ÁS CONCRECIÓNS CURRICULARES

6.11.1. Tratamento nas distintas áreas da educación en valores.

Este tema tratarase en todas as áreas e con el pretendemos contribuir á construción persoal por medio de experiencias morais significativas que permitan integrar nos nenos/as valores, actitudes, hábitos e as condutas máis desexables neste sentido:

- Axudar ós alumnos/as a construír unha ética para a convivencia que lles permita desenvolverse no complexo mundo actual.
- Desenvolver as habilidades necesarias nos alumnos/as para que poidan autoconstruír o seu código ético.

Educación para a paz.

A concepción da paz como ausencia de violencia física e conflitos dan paso a novos enfoques que se denominan paz positiva, entendendo esta como situacións de elevada xustiza e reducida violencia, asociados a conceptos como: desenvolvemento humano, cooperación, igualdade nas relacións, respecto,...

Os obxectivos principais serían.

- Xerar nos nenos/as valores contrarios á violencia persoale social.
- Educar en e para a solidarizade.
- Educar en e para os comportamentos tolerantes.
- Educar en e para a xustiza.
- Promover nos alumnos/as intervencións activas e asumir compromisos para a defensa destes valores.

Educación do consumidor.

É necesario facilitar ós nenos/as uns instrumentos de análise e crítica que lles permitan adoptar unha actitude persoal e reflexiva fronte ás ofertas de todo tipo. Pretendemos así que os nenos/as sexan máis conscientes e críticos e que poidan resolver problemas propios da sociedade actual de consumo.

Os obxectivos principais serían:

- Aprender a gozar e coidar os bens que se posúen.
- Ser críticos fronte os mecanismos da sociedade de consumo.
- Sentirse sensibilizado ante as persoas que carecen de bens de consumo.
- Que descubran cal é realmente a prioridade e dean máis importancia ao ser que ao ter.

Educación para a saúde.

Formar os nenos/as para que sexan capaces de tomar decisións que van ter consecuencias sobre a súa saúde e orientar os seus hábitos e modos de comportamento dunha maneira saudable.

Como obxectivos teremos:

- Desexar estar san.
- Saber como acadar a saúde.
- Facer o que se poida para manter a saúde.
- Buscar axuda cando se necesite.

Educación sexual.

Entendemos a educación sexual dende unha perspectiva baseada na orientación e educación dos aspectos afectivos, emocionais e sociais.

Trátase de educar a sexualidade como un aspecto significativo da identidade de cada persoa formando parte da educación para a saúde, xa que conduce ó benestar mental e físico.

Pretendemos contribuír progresivamente a súa identidade sexual, fomentando o desenvolvemento da autonomía, da confianza persoal, do respecto e tolerancia.

Educación ambiental.

Con este tema, tratamos de capacitar aos alumnos para que comprendan as relacións co medio no que están inmersos e para poder dar resposta ós problemas ambientais en tódolos ámbitos, traballar tanto individual como colectivamente, na búsqueda de solucións ós actuais, e previr os que poidan aparecer.

Entendemos como obxectivos:

- Comprender a dependencia dos seres vivos respecto ó seu medio.
- Iniciarse no recoñecemento de problemas ambientais.

- Ir transformando o entorno inmediato de maneira que responda a unha ética ambiental.

Educación vial.

A educación vial está moi ligada a educación para a saúde, na medida das consecuencias negativas que pode ter, e a responsabilidade que supón po proceso de prevención de accidentes.

Tamén está ligado á educación do consumidor no sentido de que o alumno/a será usuario das vías e dos medios de comunicación.

Está relacionada tamén coa educación moral e cívica, na medida de que os alumnos/as serán usuarios duns medios de comunicación sociais e individuais.

Educación para a igualdade entre sexos.

Plantéxase o desenvolvemento integral da persoa e o desenvolvemento de todas as súas capacidades, garantindo o tratamento igualitario a todas as persoas. Para todo isto, ofréceselle a todos os nenos/as a oportunidade de potenciar aqueles valores, actitudes, e coñecementos que posibiliten este desenvolvemento, independentemente do seu sexo.

Traballaremos establecendo relacións equilibradas, propoñendo actividades para reflexionar e analizar a realidade, favorecendo unha inserción equilibrada e un desenvolvemento igualitario entre os sexos.

6.11.2. Liñas xerais para a atención á diversidade.

Entendendo a "atención á diversidade" como a atención ás peculiaridades individuais e cada alumnado, e non só de aqueles con problemas de aprendizaxe e/ou n.e.a.e., establecemos as seguintes liñas de actuación:

- As propostas educativas que se plantexen basearanse en principios inclusivos, integradores e non discriminatorios.
- Realizarse unha avaliación continua das programacións, de xeito que permitan detectarse deficiencias na atención ás características individuais de cada alumno, facendo deste xeito as modificacións, axustes e adaptacións precisas.

- As decisións tomadas a nivel pedagóxico e de práctica docente na aula, deberán ter en conta as necesidades e características da totalidade do alumnado.
- Incluíranse as adaptacións necesarias que permitan atender ó alumnado de forma individualizada nos momentos en que sexa preciso.
- Plantexaranse suxestións, partindo da experiencia práctica na aula, para a súa inclusión no plan xeral de atención á diversidade.
- Buscarase unha continuidade nas medidas propostas.
- Buscarase a integración de todo alumnado dentro do grupo aula, con independencia das súas características persoais.
- Fomentarase entre o alumnado a aceptación das diferenzas dos demais, valorando as diferenzas entre as persoas como enriquecedoras.
- Respetarase en todo caso o ritmo evolutivo do alumnado, adaptando as metodoloxías de traballo de xeito que permitan respectar os diferentes ritmos de cada alumno/a.
- Contemplar a avaliación do alumnado e do proceso educativo, como fonte para a posta en práctica da atención á diversidade do alumnado/a tanto nos aspectos metodolóxicos como na vida diaria na aula.
- A avaliación inicial e a entrevista coas familias será considerado como fonte de información básica para a o deseño das propostas metodolóxicas e posta en práctica na aula.
- O departamento de Orientación deseñará accións e recursos encamiñados á atención temperá e á prevención de dificultades e/ou problemas de desenvolvemento ou aprendizaxe.

6.11.3. Principios para a atención á diversidade do alumnado e para o alumnado con necesidades educativas

Toda atención á diversidade implica a acomodación da escola ás necesidades dos alumnos, o que esixe facer axustes e adaptacións precisas en todos os elementos do proceso educativo.

Neste senso, as decisións que se toman no noso centro tratan de dar resposta á totalidade do alumnado, como paso previo á individualización e axuste da propia ensinanza na aula e do servizo educativo considerado globalmente.

O noso centro educativo asume, pois, o tratamento da diversidade establecendo

estratexias e medios educativos que permitan o desenvolvemento óptimo de todo o alumnado, adaptando para iso os elementos do currículo e provéndoo dos servizos necesarios que, dada a complexidade e pluralidade de aspectos que deben considerarse, entendemos deben articularse mediante o plan xeral de atención á diversidade

Así mesmo, no Plan de Orientación e Acción Titorial, concretamos os principios e a intervención que imos a por en marcha na atención á diversidade no noso centro.

Este plan de intervención, tenta estar adaptado ós contextos familiar e escolar, e responder ós principios de:

- **Continuidade** : a orientación é un proceso que debe ter lugar ó longo de toda a vida.
- **Prevención**: calquera actuación ha de concibirse fundamentalmente dentro do ámbito da prevención, sen que elo supoña renunciar ás situacións puntuais de tipo asistencial (atención a suxeitos con dificultades de aprendizaxe, asesoramento o profesorado ante situacións problemáticas concretas).
- **Diversidade** : un dos aspectos fundamentais da colaboración psicopedagóxica é a atención ó alumnado con necesidades educativas especiais asociadas a sobredotación intelectual, discapacidade, ou diversidade cultural, lingüística, etc.
- **Convivencia** : Entre os obxectivos prioritarios da acción orientadora está a mellora constante da convivencia escolar, mediante a prevención e a mediación nos conflitos.
- **Integración** : debe formar parte do sistema educativo.
- **Universalidade**: dirixido a toda a comunidade escolar.
- **Autonomía** : debe contribuír a desenrolar no alumno a autonomía persoal, a capacidade para tomar decisións, etc.
- **Igualdade** : debe contribuír á superación de prexuízos sociais como a discriminación polo sexo, raza, etc.

En resumo, o noso centro, tal e como se establece no preámbulo *da Lei Orgánica 2/2006, de 3 de maio, de Educación(LOE)*, “concibe a adecuada resposta educativa a todos os alumnos a partir do principio de inclusión, entendendo que unicamente dese modo se garante o desenvolvemento de todos, se favorece a equidade e se contribúe a unha maior cohesión social. A atención á diversidade é unha necesidade que abarca todas as etapas educativas e todos os alumnos. É dicir, trátase de considerar a diversidade das alumnas e alumnos como principio e non como unha medida que corresponde ás necesidades duns poucos”.

*6.11.4. Medidas de atención educativa para o alumnado que non opte por
Relixión.*

No momento de facer a matrícula, as familias deben decidir se os seus fillos optan ou non por cursar as ensinanzas de Relixión.

O alumnado cuxos pais ou titores non opten porque os seus fillos cursen as ensinanzas de Relixión Católica, recibirán a debida atención educativa coa fin de que a elección dunha ou outra opción non supoña discriminación algunha.

A atención educativa, en ningún caso suporá a aprendizaxe de contidos educativos asociados ó coñecemento do feito relixioso nin a calquera área da etapa.

As actividades realizadas na atención educativa serán dirixidas polo profesorado do centro, preferentemente profesor/a titor/a, aínda que poderá agruparse o alumnado segundo necesidades.

Ao comezo de cada curso as familias teñen a posibilidade de cambiar de opción.

Aqueles que non soliciten o cambio, entende que os seus fillos seguen coa ensinanza que ata o momento estaban a recibir.

6.11.5. Colaboración coas familias.

Fomentarase a colaboración entre o colectivo docente e os demais membros da comunidade educativa. O contacto coas familias dos alumnos producirase día a día, especialmente nas horas adicadas ás visitas de pais/nais (martes, de 16h. a 17h.); aínda que tódolos mestres/as, procurarán buscar momentos para a atención á pais/nais, noutras horas que teñan dispoñibles, naqueles casos nos que non sexa posible facelo no horario establecido.

Así mesmo fomentarase a colaboración coa A.N.P.A., facilitándolle instalacións e cooperando na organización de diversas actividades.

7. ANEXO: PLANS E PROXECTOS

✓ **Normas de Organización e funcionamento (NOF)**

Define e concreta os dereitos e deberes dos membros da Comunidade Educativa. Regula a convivencia e explícita a organización e as responsabilidades dos órganos de goberno, institucionais, de funcionamento e xestión do noso centro.

✓ **Plan de atención á diversidade**

Será o instrumento que guíe a planificación anual das medidas educativas previstas para dar resposta ás necesidades educativas do alumnado e a súa orientación educativa no centro, no marco da Programación xeral anual.

✓ **Plan de Acción tutorial (PAT)**

Regula, concreta e establece os protocolos no exercicio da tutoría, a coordinación dos equipos docentes coma ferramenta fundamental para a formación integral do alumnado.

✓ **Plan Lingüístico do Centro (en proceso de modificación)**

Establece as pautas de uso da lingua galega segundo os ámbitos de intervención.

✓ **Plan de Convivencia (en proceso de elaboración)**

Concreta as necesidades referentes aos problemas de convivencia detectadas pola propia comunidade educativa, así como as pautas formativas e orientativas para mellorar as relacións persoais entre o alumnado e as familias do centro.

✓ **Plan de dinamización das TIC.**

Define as directrices e actividades a desenvolver no centro para chegar ao alumnado e ao profesorado nestas ferramentas.

✓ **Plan de biblioteca escolar e Proxecto Lector.**

Recole e sistematiza os obxectivos e as actividades que se realizan no centro en torno á lectura ao longo do curso.

✓ **Programacións de ciclo.**

Define a ordenación e organización das ensinanzas que se imparten no centro, así como as directrices pedagóxicas que se seguen.

✓ **PROXECTO EDUCATIVO DE COMEDOR**

Establece o ideario e o conxunto de actuacións que o comedor escolar quere conseguir co se alumnado. Está coordinado con este Proxecto Educativo do Centro pero especializado coas accións específicas do comedor escolar.